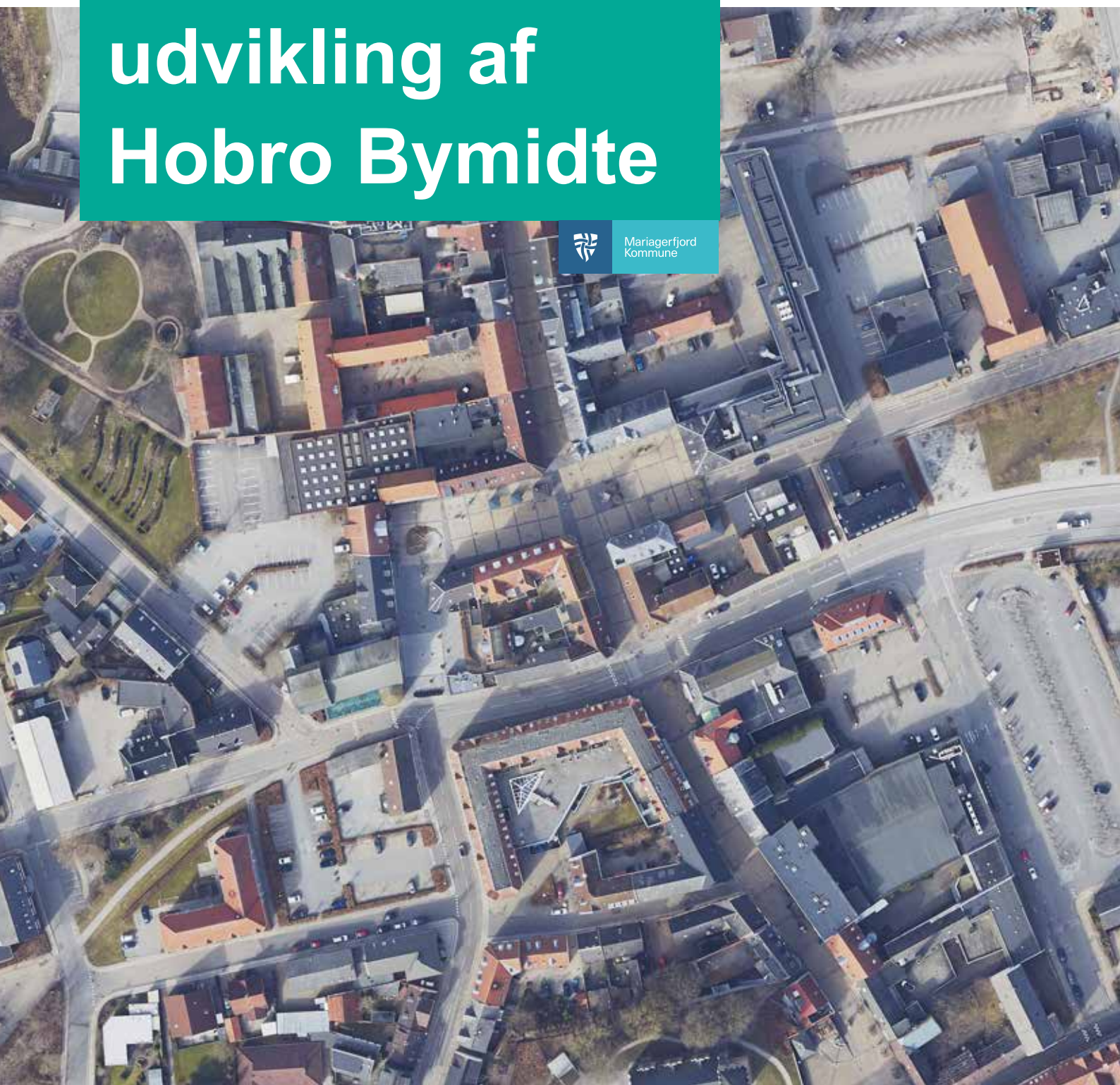


Principper for udvikling af Hobro Bymidte



Mariagerfjord
Kommune



Indledning

Hobro står overfor en række fornyelser. Bibliotek, Campus, Biograf, højhuse, højvandssikring og meget mere. Det er derfor vigtigt at have for øje at de projekter, der realiseres i Hobro, ikke kun fungerer i sig selv, men også giver mest muligt til den samlede by og de mennesker, der færdes i byen. For vores byer er for mennesker og vores by dannes af de funktioner og de mennesker, der opholder sig og færdes i den.

Handel har traditionelt været det, der skabte livet i bymidten, og er det til dels stadig, men det er ikke længere nok. Hvis vi vil bevare bylivet, må vi prioritere projekter, der tilføjer

liv til midtbyen og skaber et kundegrundlag for det butiksliv, der stadig er, og som vi ønsker at understøtte så meget som muligt.

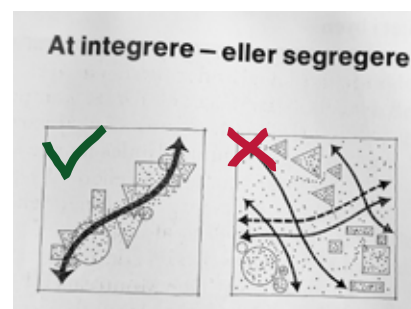
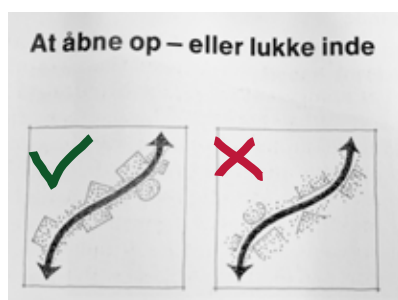
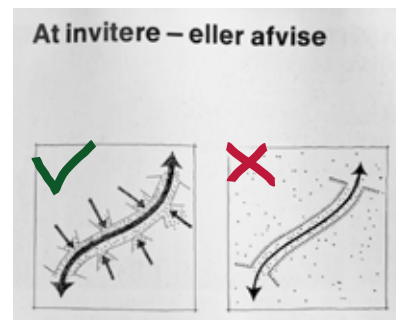
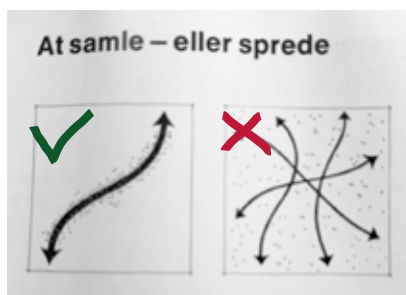
Funktioner med mange besøgende skaber liv i byen, hvis de placeres og udformes på en måde, hvor de bidrager til bylivet. Byen opleves mere levende hvis man eksempelvis på vej til og fra et sted går igennem byens rum eller, at man fra gaden kan se, hvad der foregår inde i en bygning.

Og som den anerkendte byplanarkitekt Jan Gehl siger: "Liv skaber liv" for mennesker elsker at opholde sig, hvor der er mennesker, aktivitet

og mulighed for interaktion.

Principperne for udviklingen af Hobro bygger på de Gehlske principper for det gode liv mellem husene og skal i fremtiden danne rammen for prioritering og udformning af projekter i Hobro midtby.

Jan Gehls principper danner udgangspunkt for de konkrete strategier for Hobro Bymidte



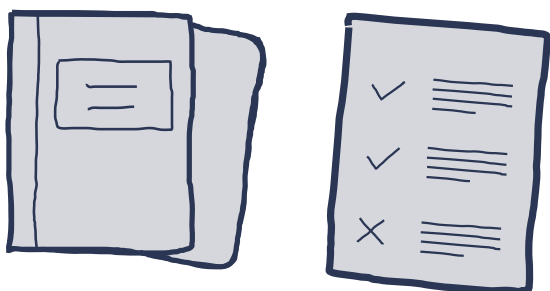
Principper fra "Livet mellem husene" af Jan Gehl

Tankesæt

Et strategisk udviklingsæt

Regelsæt

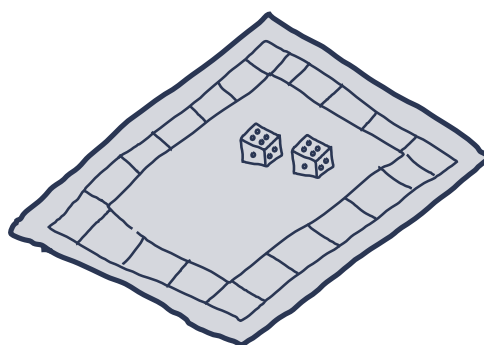
(Vision, principper og strategier)



Hvad er målet?
Hvad må man, hvad må man ikke?

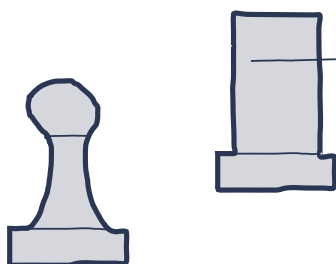
Spillepladen

(Den fysiske ramme)



Hvor foregår det?

Spillebrikkerne



(De konkrete projekter)
Omfang, program og økonomi

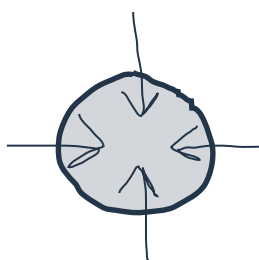
Tid



Hvornår kan, må og skal de forskellige elementer bringes i spil?

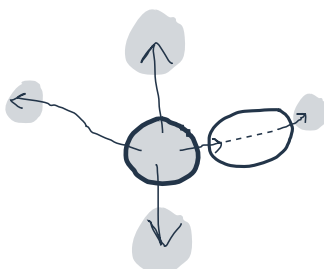
Anbefalinger // Fortæt og forbind

Fortæt



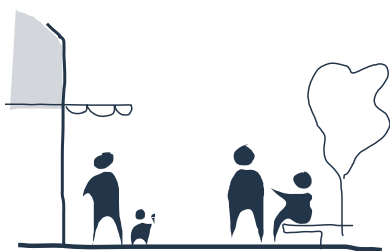
Tænk udvikling indefra og ud, koncentrer bylivet mest muligt og prioritér

Forbind



Skab gode sammenhænge mellem bylivsattraktioner og -tilbud

Understøt menneskelig skala og hverdagslivet



Skab rammerne for en by i øjenhøjde, der tager afsæt i hverdagen

Pas på arven



Værn om det, der er blevet jer givet, og sikr de bedste forudsætninger for at kommende generationer (også) kan udleve deres drømme

Børne- og ungeby



En god by for børn og unge, er et godt udgangspunkt for en god by for alle

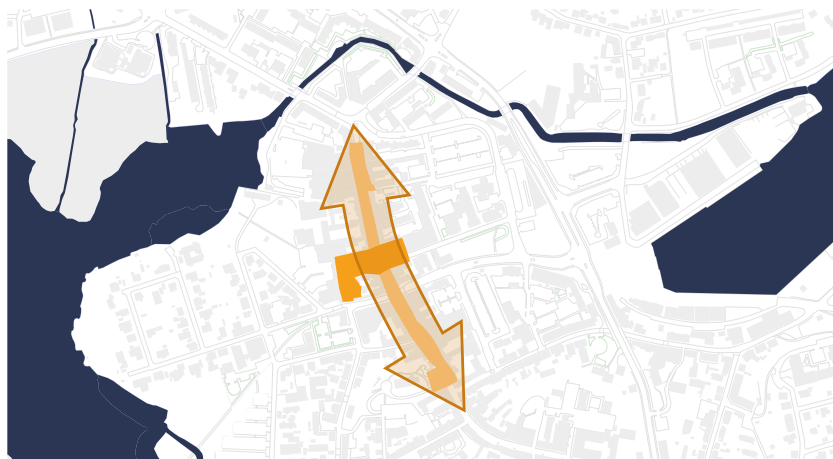
Hovedgreb

Regelsæt + spilleplade

DEN HISTORISKE RYGRAD

Nord-syd akse

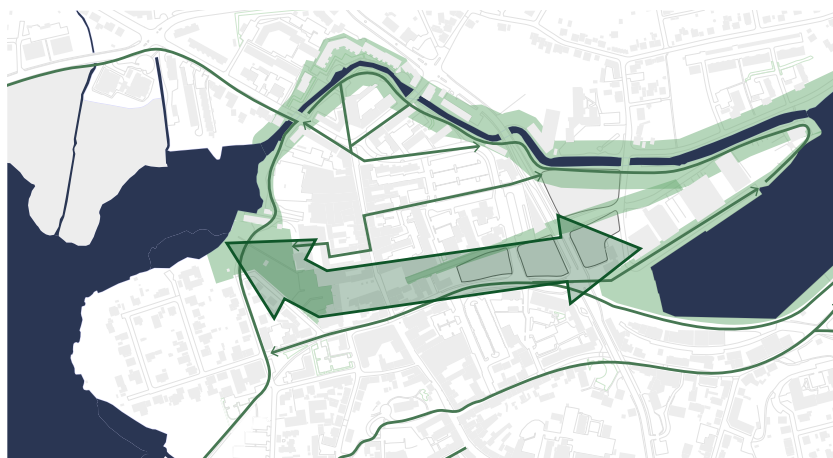
Den historiske akse og hande­lsgaden, som bærer på en stor del af byens identitet, stolthed og ikke mindst byliv.



FRA FJORD TIL FJORD

Øst-vest akse

Den rekreative akse der binder de to fjorde sammen via en række rekreative byrum og offentlige funktioner.



KOBLINGSPUNKT

Store Torv er en central del af hovedgrebet

Midt i de to akser ligger Store Torv som byens mest centrale byrum. Et byrum med masser af potentiale for byliv og for at understøtte byens identitet og historiske fortælling.



Anbefalinger

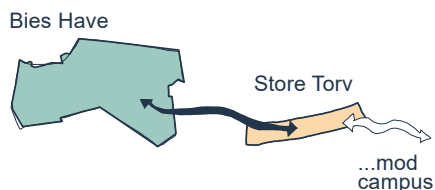
Store Torv-klyngen

Principper for fremtidig byudvikling af Store Torv-klyngen følger herunder. Principperne vil blive benyttet som rettesnor i fremtidig planlægning og administration af

projekter i området. Principperne vil på den måde få indflydelse på, hvilke projekter der i fremtiden gives tilladelse til omkring Store Torv.

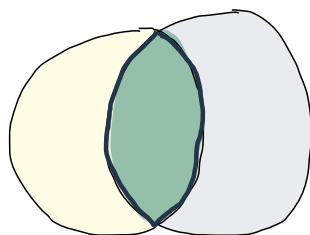
Anbefalinger // Fortæt og forbind

Understøt og tydeliggør sammenhænge og forbindelser mellem bymidtens vigtigste rum



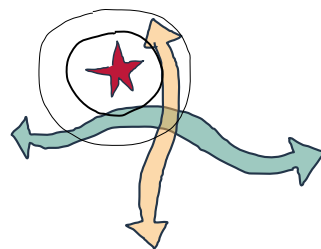
Skab klare og tydelige forbindelser, der giver adgang mellem Store Torv og Bies Have.

Tænk altid funktioner på tværs af organisationer/institutioner



Koncentrer og funktionsoptimer mest muligt, så bygninger og lokaler ikke står tomme - og at der opstår fællesskaber og samarbejder på tværs. Synergi og 'kloge m²'.

Store Torv og bebyggelserne omkring skal være 'fyrtårnsprojekter'



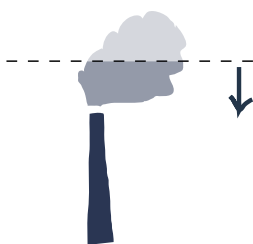
Et så centralt sted i bymidten kalder på en fortætning og en mangfoldighed af programmer og anvendelser. Det er et mødested i krydsningen af akserne.

Anbefalinger

Store Torv-klyngen

Anbefalinger // Identitet og arv

Reducer CO₂-udledningen



Bygningsreglementet skærpes mere og mere og bæredygtighed har enorm opmærksomhed.

Belys omfanget af udledning ved beregninger og tilstræb at reducere i alle tiltag og projekter.

Værn om Hobros identitet og arv



De historiske bygninger er en vigtig del af Hobro. Nye anvendelser skal være med til at holde 'liv' i bygningerne.

De mest bæredygtige kvadratmeter, kan være dem, der ikke bygges på ny.

Store muligheder i transformation af eksisterende bygninger, der også tilfører historie og karakter til nyt byggeri.

Parkeringspladser i bymidten



Med projekterne omkring Store Torv og Campus er der grundlag for at samtænke parkering og skabe en fælles strategi for de mest centrale parkeringspladser.

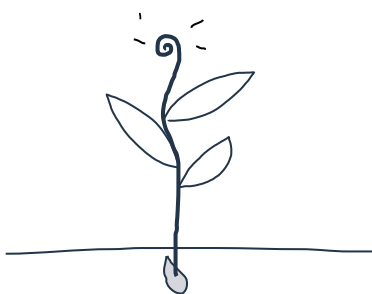
Det giver mulighed for bedre og mere effektiv udnyttelse af parkeringspladserne.

Anbefalinger

Store Torv-klyngen

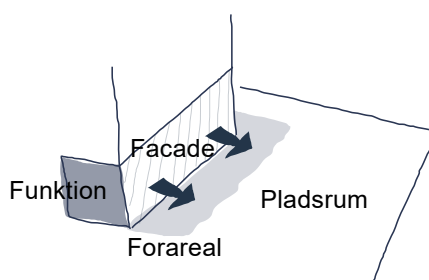
Anbefalinger // Byliv og samarbejde

Afprøv idéer til byrums-indretning, der skaber byliv



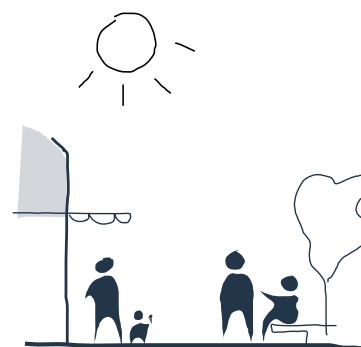
Start i det små og lad gode idéer blive afprøvet i forsøg. Øget ejerskab til byen - Tidlige indikationer, inden store anlæg, på hvad kan flyve og hvad kan ikke?

Fokusér på kantzonen omkring Store Torv



Henvend jer til pladsen, skab invitationer og ophold på kanten af rummet.
Skab samspil mellem bebyggelsernes funktioner, facader og forarealer.

Skab forudsætningerne for det gode ophold



Et sted at tage pause at se og høre andre mennesker.

Anbefalinger

Campus

Principper for fremtidig udvikling af Campus følger herunder. Principperne vil blive benyttet som rettesnor i fremtidig planlægning og administration af campusprojektet.

Principperne vil på den måde få indflydelse på, hvad der i fremtiden gives tilladelse til i forbindelse med Campus.

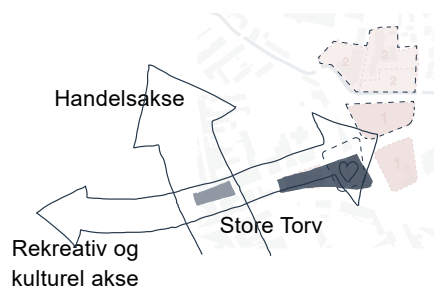
Anbefalinger // Takt

Tidsfrist



Byggeri skal være påbegyndt inden for 5-10 år. Det er attraktive grunde tæt på bymidten, som ikke bør holdes reserverede over længere perioder.

Udbygningstakt



Bebyg matriklerne på vestsiden af Brogade først og indtænk forlængelse af Adelgade og Store Torv langs Østergade.

Byg indefra og ud, forstærk bymidten vest for Brogade. Minimér barriereeffekt af Brogade.

Der er en risiko forbundet med at starte i afstand fra bymidten, eksempelvis hvis campus ikke udbygges fuldt ud.

Ved at starte tættest på Store Torv vil det blive nødvendigt at starte med de uddannelser der støjer mindst og dermed bedst kan indgå i en tæt bymæssig kontekst.

Hjertefunktioner som startskud



Sørg for at skabe kritisk masse og 'tæthed' i anvendelse fra starten.

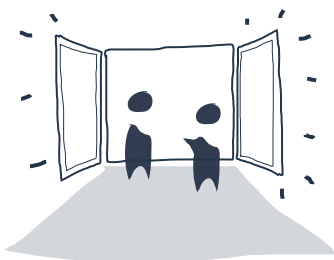
Indtænk 'hjerne'-funktioner som del af åbningstræk, der også giver noget tilbage til byen.

Anbefalinger

Campus

Anbefalinger // Byliv

Vend vragen ud og inviter byen ind



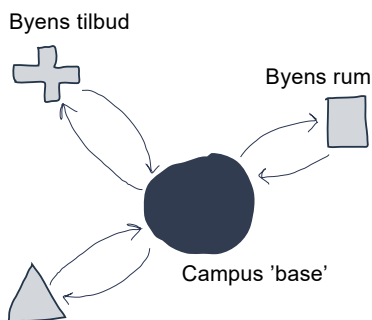
Undersøg hvordan campus' kernefunktioner og lokaler kan sættes i spil i forhold til byen.

F.eks. 'åbne værksteder' eller kantine, der også kan fungere som restaurant/café.

Studiepladser og åben kaffebar?

Campus har faciliteter at tilbyde byen, så som køkken og værksteder. Stor mulighed for synergier.

Indtag byen

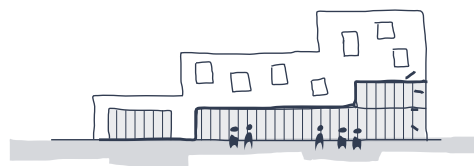


Tænk campus som base, hvorfra de studerende skal bevæge sig ud i byen og benytte dens tilbud.

Stræb efter at finde en balance mellem "all-inclusive"-campus og en mere distribueret tilgang.

Brug byens rum og tilbud, i undervisning, formidling osv.

Byliv udfolder sig i byens gader



Koncentrer bylivsindsatsen i og langs byens gader.

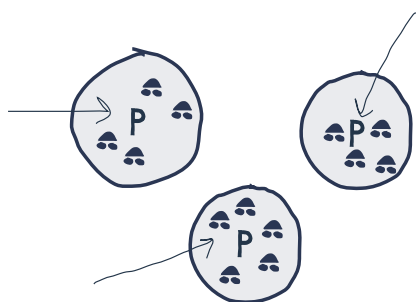
Gående i 1.sals højde bidrager ikke til bylivet.

Anbefalinger

Campus

Anbefalinger // Program - Mobilitet

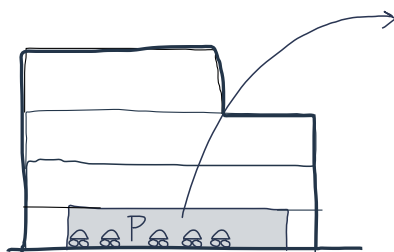
Arbejd strategisk med parkering til Campus i et bymidteperspektiv



Hvilken bymidte ønskes der?
Hvad skal bilerne fylde - nu og i fremtiden?

Parkering til campus skal ses i sammenhæng med en større, overordnet parkeringsstrategi for hele bymidten.

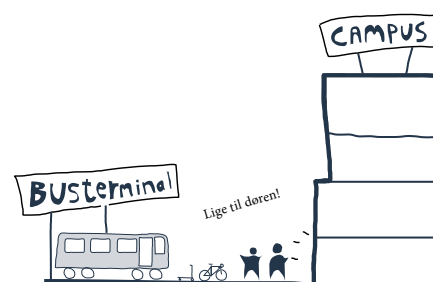
Undgå parkering i stueetagerne integreret i campus-byggeriet



Stueetagen er særlig vigtig for opfattelsen af byggeriet i byen. Derfor bør der i udgangspunktet ikke placeres 'døde' funktioner som parkering inde i selve bebyggelsens hjerte.

Brug i stedet for stueetagen til at åbne op, invitere ind og udstille uddannelsernes arbejde osv.

Offentlig transport, cyklister, fodgængere og mikro-mobilitet



Placeringen af campus i bymidten i direkte tilknytning til busstationen skal udnyttes.

Der bør 'nudges' mod brugen af andre transportformer end private biler.

Biler bør, særligt ved uddannelsesinstitutioner, indtænkes lavest i mobilitetshierarkiet, så parkeringen ikke sker inde i byggeriet, men man i stedet må 'nøjes' med en plads længere væk. Det skal være nemmere at tage cyklen, bussen eller komme gående.

Hermed bliver der også mulighed for at bevægelsen fra bilparkering til campus skaber liv i byen.