



Mariagerfjord Kommune
REGULATIV FOR ERHVERVSAFFALD

Indholdsfortegnelse

§1 Formål m.v.	1
§2 Lovgrundlag	1
§3 Definitioner	1
§4 Registrering af udenlandske virksomheder	2
§5 Gebyrer	2
§6 Klage m.v.	2
§7 Overtrædelse og straf	3
§8 Bemyndigelse	3
§9 Ikrafttrædelse	3
§10 Ordning for dagrenovationslignende affald	4
§11 Ordning for genbrugsplads(-en eller -erne)	10
§12 Ordning for ikke-genanvendeligt farligt affald	12
§13 Ordning for klinisk risikoaffald	15
§14 Ordning for ikke-genanvendeligt PVC-affald	17
§15 Ordning for forbrændingsegnet affald	19
§16 Ordning for deponeringsegnet affald	20
§17 Ordning for affald fra olie- og benzinudskillere samt tilhørende sandfang	22
§18 Ordning for afbrænding af have- og parkaffald	24
§19 Ordning for anvisning af affald	25
§20 Ordning for genanvendeligt affald fra kommunale virksomheder og institutioner	26
§21 Ordning for kildesorteret genanvendeligt affald fra blandet bolig/erhverv	28
Bilag 1: Placering af beholdere	30
Bilag 2: Krav til vendeplads	33

§1 Formål m.v.

Formålet med dette regulativ er at fastsætte regler for håndtering af affald fra virksomheder i Mariagerfjord Kommune med henblik på at forebygge forurening, uhygiejniske forhold for miljø og mennesker samt begrænse ressourceanvendelsen ved at fremme genanvendelse af affald.

Formålet er endvidere efter miljøbeskyttelsesloven at fastsætte regler om de kommunale affaldsordningers omfang og tilrettelæggelse m.v. med henblik på at etablere og skabe rammerne for velfungerende kommunale ordninger, herunder normere de praktiske forhold i forbindelse med afviklingen af affaldsindsamlingen og -håndteringen.

De beskrevne ordninger i regulativet omfatter ikke kildesorteret erhvervsaffald til materialenyttiggørelse, som er reguleret i affaldsbekendtgørelsen. Hvis en virksomhed benytter den kommunale genbrugsplads, skal bestemmelserne for denne ordning dog overholdes.

§2 Lovgrundlag

Regulativet er udarbejdet i henhold til gældende miljølovgivning, herunder navnlig:

Lov om miljøbeskyttelse (miljøbeskyttelsesloven).

Bekendtgørelse om affaldsregulativer, -gebyrer og -aktører m.v.

Bekendtgørelse om affald (affaldsbekendtgørelsen).

Bekendtgørelse om at bringe elektrisk og elektronisk udstyr i omsætning samt håndtering af affald af elektrisk og elektronisk udstyr (elektronikaffaldsbekendtgørelsen).

Bekendtgørelse om batterier og akkumulatorer og udtjente batterier og akkumulatorer (batteribekendtgørelsen).

Bekendtgørelse om deponeringsanlæg (deponeringsbekendtgørelsen).

§3 Definitioner

De definitioner, der anvendes i dette regulativ, svarer til de definitioner, der fremgår af det til enhver tid gældende lovgrundlag.

§4 Registrering af udenlandske virksomheder

Udenlandske virksomheder uden fast adresse i Danmark, der udøver affaldsproducerende aktiviteter, skal lade sig registrere hos kommunalbestyrelsen med henblik på opkrævning af affaldsgebyr m.v.

§5 Gebyrer

Kommunalbestyrelsen fastsætter gebyrer i henhold til miljøbeskyttelsesloven samt bekendtgørelse om affaldsregulativer, -gebyrer og -aktører m.v.

Kommunalbestyrelsen vedtager efter bekendtgørelsen om affaldsregulativer, -gebyrer og -aktører m.v én gang årligt et gebyrblad, der angiver størrelsen på ovennævnte gebyrer. Gebyrbladet er tilgængeligt på Mariagerfjord Kommunes hjemmeside.

§6 Klage m.v.

Kommunalbestyrelsens afgørelser i henhold til regulativet kan efter bekendtgørelse om affaldsregulativer, -gebyrer og -aktører m.v. ikke indbringes for anden administrativ myndighed.

Indskærpelser af regulativet efter miljøbeskyttelsesloven kan ikke påklages til anden administrativ myndighed.

Afgørelser efter miljøbeskyttelsesloven kan efter miljøbeskyttelsesloven, medmindre andet fremgår af lovens bestemmelser, påklages til Miljø- og Fødevarerklagenævnet.

Efter lov om kommunernes styrelse kan spørgsmål om, hvorvidt kommunen overholder den lovgivning, der særligt gælder for offentlige myndigheder, herunder kommunale forskrifter, der er udstedt i medfør af denne lovgivning, indbringes for Ankestyrelsen. Ankestyrelsen beslutter selv, om der er tilstrækkeligt grundlag for at rejse en tilsynssag.

§7 Overtrædelse og straf

Overtrædelse af regulativet straffes efter bekendtgørelse om affaldsregulativer, -gebyrer og -aktører m.v. med bøde.

Efter bekendtgørelse om affaldsregulativer, -gebyrer og -aktører m.v. kan straffen stige til fængsel i indtil 2 år, hvis overtrædelsen er begået forsætligt eller ved grov uagtsomhed, og hvis der ved overtrædelsen er:

1. voldt skade på miljøet eller fremkaldt fare herfor, eller
2. opnået eller tilsigtet en økonomisk fordel for den pågældende selv eller andre, herunder ved besparelser.

Der kan efter bekendtgørelsen pålægges selskaber m.v. (juridiske personer) strafansvar efter reglerne i straffeloven.

§8 Bemyndigelse

Kommunalbestyrelsen har bemyndiget Udvalget for Teknik og Miljø til at træffe afgørelser efter dette regulativ.

Kommunalbestyrelsen har endvidere bemyndiget Teknik og Miljø til at træffe afgørelser efter dette regulativ.

§9 Ikrafttrædelse

Dette regulativ træder i kraft den 13-03-2019.

Samtidig med ikrafttrædelsen af dette regulativ ophæves følgende:

- Regulativ for Erhvervsaffald for Mariagerfjord kommune, godkendt 05-04-2016
- Regulativ for Erhvervsaffald for Mariagerfjord kommune, godkendt 21-10-2013
- Regulativ for Erhvervsaffald for Mariagerfjord kommune, godkendt 06-02-2012

Således vedtaget af kommunalbestyrelsen den 11-03-2019.

Natur- og Miljøchef Jørgen Ussing

§10 Ordning for dagrenovationslignende affald

§10.1 Hvad er dagrenovationslignende affald fra erhverv

Dagrenovationslignende affald er affald fra virksomheder, der er omfattet af definitionen af dagrenovationslignende affald i affaldsbekendtgørelsen.

Mariagerfjord Kommune afgør i tvivlstilfælde, hvad der henregnes til dagrenovationslignende affald.

§10.2 Hvem gælder ordningen for

Ordningen gælder for alle virksomheder i Mariagerfjord Kommune.

§10.3 Beskrivelse af ordningen

Ordningen er en kommunal indsamlingsordning og er obligatorisk for virksomheder, der frembringer dagrenovationslignende affald.

Ved ordningen hentes affaldet hos den, der er omfattet af ordningen.

Virksomheder kan søge dispensation fra ordningen, hvis der i stedet indgås aftale med en privaat aktør. Kommunale virksomheder og institutioner kan ikke få dispensation.

Hvis en virksomhed har en dispensation, kan virksomheden håndtere dagrenovationslignende affald via virksomhedens småt forbrændingseget affald. Ved sammenblanding skal affaldet klassificeres som dagrenovationslignende affald.

Al affald, indeholdende dagrenovationslignende affald, skal køres direkte til forbrænding jf. §15 og må ikke køres til midlertidigt oplag.

Forsøgsordning

Mariagerfjord Kommune kan med henblik på at udvikle og forbedre ordningen for dagrenovation, gennemføre forsøgsordninger for indsamlingen af dagrenovation.

Det kan f.eks. besluttes, at visse dele af affaldet, som led i et forsøg, skal opsamles adskilt for det øvrige affald.

Hvis der i forbindelse med en sådan forsøgsordning opstilles særligt beholdermateriel, skal virksomheden benytte dette, ligesom virksomheden skal følge eventuelle regler for benyttelsen. Det påhviler virksomheden i forsøgsområder at sikre mulighed for anbringelse af det nødvendige opsamlingsmateriel.

Forsøgsordninger kan etableres i hele kommunen eller dele heraf.

§10.4 Beholdere

Virksomheden skal være tilmeldt dagrenovationsordningen med en affaldsbeholder som fremgår af gældende takstblad, og som svarer til den mængde dagrenovation, der frembringes på virksomheden.

Det påhviler virksomheden at anskaffe/modtage og benytte de af kommunalbestyrelsen fastsatte beholdere til dagrenovation.

Beholdere leveres af og tilhører Mariagerfjord Kommune.

Beholdere, som bortkommer, eller som beskadiges af andre årsager end almindeligt brug og slitage, herunder ved brand, hærværk eller misbrug, erstattes af virksomheden. Virksomheden er endvidere erstatningspligtig for skader forårsaget på beholdere, hvor det ikke har været håndteret af renovatøren.

Det påhviler desuden virksomheden at efterkomme de bestemmelser, som kommunalbestyrelsen træffer til sikring af beholdere.

Kommunalbestyrelsen kan, hvor lokale forhold nødvendiggør dette, stille supplerende krav til beholdere.

Som udgangspunkt tilbyder Mariagerfjord Kommune at levere 240 l, 400 l, 660 l og 770 l beholdere til dagrenovation.

Specialcontainer som maxi-, komprimator- eller undergrundscontainer skal virksomheden selv anskaffe, installere og vedligeholde. Sontainerne skal have en udformning, så de kan håndteres af kommunens renovatør, og må ikke etableres eller anvendes uden forudgående godkendelse.

§10.5 Kapacitet for beholdere

Natur og Miljø afgør, om en beholder er overfyldt.

Det påhviler virksomheden at sikre, at der er den nødvendige kapacitet til rådighed, så affaldsbeholderen ikke overfyldes.

Hvis der gentagne gange konstateres overfyldning, kan kommunalbestyrelsen – efter forudgående skriftligt varsel – tilmelde yderligere enheder, således at overfyldning undgås.

Til ekstra dagrenovation kan der købes sækkemærker, mærket "EKSTRA SÆK". Pris for mærkaten fremgår af gældende gebyrblad.

§10.6 Anbringelse af beholdere

Placering af affaldsbeholder

Affaldsbeholderen skal placeres på et for renovatøren lettilgængeligt sted. Der skal være god

plads omkring beholderen, således at denne uhindret kan åbnes.

Det påhviler virksomheden altid at holde standpladsen i god og rengjort stand, at sørge for nødvendig snerydning/grusning og at se til, at beholderen kan åbnes og tømmes uhindret.

Der skal være en frihøjde på mindst 2 meter under udhæng og træer.

Affaldsbeholderen skal stilles på et fast underlag. Grus og græs betragtes ikke som et fast underlag.

Håndtag på beholderen skal vende ud af, jf. bilag 1. Beholderen skal være på hjul, jf. bilag 1.

Adgangsveje med hældninger

Er der trapper eller stigninger på vejen til affaldsbeholderen, gælder der følgende regler.

Hvis hældningen er mellem 1:10 og 1:4 skal følgende være opfyldt:

- Der skal være trin til at gå på og dobbeltrammer til at køre på.
- Trinnene skal være mindst 0,40 m brede, mindst 0,40 m dybe og højst 0,10 m høje.
- Dobbelttrammerne skal passe til det kørende materiel, så det ikke afsporer.
- Hældningen skal for ca. hver femte meter være udformet med en vandret repos, der er så lang og bred, at der er plads til materiel og person

Trin, dobbeltrammer og vandrette reposer kan undlades på hældninger op til 1:7, hvis hældningen sker inden for mindre end 5.

Bilag 1 angiver eksempler på udformningen af trin, stigninger/hældninger og ramper.

Adgang

Adgangsforholdene fra sækkens/beholderens standplads til renovationsbilens nærmeste tilgængelige holdeplads skal overholde nedenstående krav:

Adgangsvejen skal have en bredde på min. 90 cm og en absolut frihøjde på min. 200 cm.

Døråbninger skal have en lysning på min. 90 cm i bredden og min. 200 cm i højden. Døre, låger og lign. skal kunne fastholdes i åben stilling. Anslagslister, tærskler og trin skal forsynes med faste skråkiler eller lign., så passage med kørende materiel lettes.

Vejen til affaldsbeholderen har et fast underlag af for eksempel fliser eller asfalt. Grus og græs betragtes som udgangspunkt ikke som et fast underlag. Natur og Miljø afgør, om der er tale om et fast underlag.

Låger på vejen til affaldsbeholderen skal kunne stå åbne af sig selv.

Kan disse krav ikke opfyldes, skal virksomheden i forbindelse med tømning stille affaldsbeholderen frem til nærmeste farbare vej for renovationsbilen. Skraldemanden stiller den tomme affaldsbeholder samme sted.

Adgangsvejen skal være ren, vedligeholdet og velbelyst.

Adgangsvejen skal være ryddet for sne og må ikke være glat.

Hunde skal på afhentningstidspunktet holdes væk fra adgangsvejen, så de ikke kan genere

renovatøren.

I øvrigt henvises til Arbejdstilsynets vejledning D.2.24 om indretning og brug af dagrenovationssystemer.

Adgangsforhold, hvis ejendommen ligger tilbagetrykket fra offentlig vej, jf. bilag 2

Såfremt ejendommen ligger tilbagetrukket fra offentlig vej, skal adgangsvejen kunne bære tunge lastbiler, og der skal være en absolut fri passage, 3,2 m i bredden og 4,0 m i højden, samt rimelig plads til at vende dagrenovationskøretøjet på. Vendeplads for dagrenovationskøretøj, jf. bilag 2.

Kan disse krav ikke opfyldes, skal virksomheden sætte affaldsbeholderen frem til nærmeste farbare vej for renovationsbilen.

Ekstra sække

Mærkaten "EKSTRA SÆK" skal påklæbes sække med ekstra affald. Ekstra sække skal lukkes omhyggeligt og placeres ved siden af stativ eller container. Oprydning i tilfælde af at sækken ødelægges af dyr e.l. påhviler grundejeren.

Specialafhenting

Hvis betingelserne for at udføre en ordinær afhentning ikke er opfyldt, vil Mariagerfjord Kommune, efter forudgående skriftlig varsel herom, iværksætte en specialafhentning i henhold til de fastsatte gebyrer herfor.

§10.7 Anvendelse og fyldning af beholdere

Beholdere må ikke fyldes mere, end at låget kan lukkes tørt og affaldet ikke klemmes fast i beholderen.

Sod, aske og slagger skal være fuldstændigt afkølet samt emballeret inden anbringelse i beholderen.

Skarpe, skærende, rivende eller spidse genstande samt støvende, vådt og uhygiejnisk affald skal være forsvarligt emballeret inden anbringelse i beholderen, så der hverken kan ske skade på personer eller på beholderen, herunder eventuelt affaldssæk.

Affaldssække med sækkemærker skal kunne afhentes uden at gå i stykker og må maksimalt veje 20 kg.

§10.8 Renholdelse af beholdere

Det påhviler virksomheden at renholde materiellet, så det er i forsvarlig hygiejnisk stand.

Hvis virksomheden ikke renholder materiellet forsvarligt, kan Mariagerfjord Kommune lade den rengøre for virksomhedens regning.

§10.9 Afhentning af dagrenovationslignende affald

Tømning finder normalt sted på samme ugedag og med den tømningfrekvens som er fastsat for virksomheden.

Afhentning vil normalt ske på hverdage i tidsrummet 06.00-18.00. Der kan efter aftale mellem Mariagerfjord Kommune og renovatøren fraviges dette tidsrum.

Som hovedregel er der afhentning af dagrenovation hver anden uge hele året. I særlige tilfælde kan der indgås aftale om ugetømning. Natur og Miljø afgør, hvornår der er tale om særlige tilfælde. I forbindelse med helligdage vil der blive foretaget tømning enten umiddelbart før eller efter helligdagene. Dette giver ikke anledning til godtgørelse.

Under specielle vejrlig forhold kan tømningfrekvensen fravige den for virksomheden fastsatte frekvens. Mariagerfjord Kommune afgør, hvad der betragtes som specielle vejrlig forhold. Mariagerfjord Kommune kan i kortere perioder indføre alternativt indsamlingsmateriel.

Renovatøren medtager kun Mariagerfjord Kommunes sække og affaldssække med mærkaten "EKSTRA SÆK" påklæbet.

§10.10 Tilmelding/afmelding

Mariagerfjord Kommune kan opkræve et gebyr for ændringer i opsamlingsmateriel og tømningfrekvens.

Ændringer mellem beholderstørrelse eller tømningshyppighed skal ske med mindst to ugers varsel.

For at kunne opnå en dispensation skal virksomheden sende en skriftlig ansøgning til Mariagerfjord Kommune. Natur og Miljø meddeler dispensation for deltagelse i ordningen, jf. § 10.3.

§11 Ordning for genbrugsplads(-en eller -erne)

Kommunalbestyrelsen har etableret genbrugspladser til modtagelse af affald.

§11.1 Hvem gælder ordningen for

Ordningen gælder for alle virksomheder, herunder virksomheder beliggende i kommunen, beliggende i øvrige kommuner samt udenlandske virksomheder.

§11.2 Adgang til genbrugspladsen(-erne)

Virksomheder kan benytte alle genbrugspladser beliggende i Mariagerfjord Kommune.

Gebyr

For at virksomheden kan benytte genbrugspladserne, er det en forudsætning, at virksomheden betaler administrationsgebyr, se herom i dette regulativs §5.

Der betales per gang genbrugspladsen benyttes. Alle genbrugspladser er udstyret med et automatisk nummerpladegenkendelsessystem. Der afregnes efter køretøjstype i henhold til gældende gebyrblad, se herom i dette regulativs § 5. Taksterne for anvendelse af genbrugspladserne er fordelt på følgende kategorier:

- Varebil
- Varebil med trailer
- Kassebil
- Kassebil med trailer
- Ladbil
- Ladbil med trailer

Større køretøjer kan få adgang til udvalgte genbrugspladser i kommunen. Der betales efter gældende gebyrblad.

Farligt affald

Virksomheder skal betale for leveret mængde farligt affald. Taksten er angivet i kommunens gebyrblad, se herom i dette regulativs § 5. Der afregnes efter gældende

gebyrblad.

Viceværter og pedeller

Viceværter og pedeller, der servicerer beboelsejendomme, kan få adgang til genbrugspladserne uden beregning, såfremt der udelukkende medbringes affald fra lejlighederne i ejendommene. Benyttes der køretøjer på gule plader skal pedeller og viceværter forinden første besøg, rette henvendelse til Affaldskontoret på telefon 97113780.

Forsøgsordning

Mariagerfjord Kommune kan, med henblik på at udvikle og forbedre ordningen for genbrugspladser gennemføre forsøgsordninger for erhverv på genbrugspladserne. Forsøgsordninger kan etableres på en eller flere genbrugspladser.

Virksomheder har efter bekendtgørelse om affaldsregulativer, -gebyrer og -aktører m.v. adgang til genbrugspladserne i indregistrerede køretøjer med en tilladt totalvægt på maksimalt 3.500 kg og med en på køretøjet monteret trailer.

§11.3 Sortering på genbrugsplads(-en eller -erne)

Affaldet skal sorteres efter affaldsfraktioner og placeres i de anviste containere/båse på genbrugspladserne. Anvisninger fra pladspersonalet skal følges.

På genbrugspladserne kan virksomheder eller en repræsentant for virksomheden aflevere alle former for sorteret affald fra virksomheden.

Undtaget herfra er dog:

- Dagrenovationslignede affald og andet let fordærveligt affald
- Radioaktivt affald
- Eksplosivt affald
- Klinisk risikoaffald.

Kommunen kan beslutte, at der kan afleveres dagrenovation på udvalgte genbrugspladser, herunder fastsætte betaling herfor.

Ved emballering af affald, der afleveres på genbrugspladserne, skal der efter bekendtgørelse om affaldsregulativer, -gebyrer og -aktører m.v. anvendes klare plastsække. Dette for at

indholdet tydeligt kan ses af personalet på genbrugspladserne.

Ordensreglementet for genbrugspladserne skal følges.

§11.4 Vægtbegrænsning

Den enkelte virksomhed må efter bekendtgørelse om affaldsregulativer, -gebyrer og -aktører m.v. maksimalt aflevere 200 kg farligt affald om året på genbrugspladserne. Dette gælder dog ikke bærbare batterier og akkumulatorer, som defineret i batteribekendtgørelsen, samt affald af elektrisk og elektronisk udstyr fra husholdninger omfattet af producentansvar, som defineret i elektronikaffaldsbekendtgørelsen.

Kommunalbestyrelsen udsteder efter bekendtgørelse om affaldsregulativer, -gebyrer og -aktører m.v. en kvittering for det modtagne farlige affald.

§12 Ordning for ikke-genanvendeligt farligt affald

§12.1 Hvad er ikke-genanvendeligt farligt affald

Ikke-genanvendeligt farligt affald er affald, der er omfattet af definitionen af farligt affald i affaldsbekendtgørelsen, og som er ikke-genanvendeligt, bortset fra eksplosivt affald.

Mariagerfjord Kommune afgør i tvivlstilfælde, hvad der henregnes til ikke-genanvendeligt farligt affald.

§12.2 Hvem gælder ordningen for

Virksomheder samt offentlige og private institutioner beliggende i Mariagerfjord Kommune, som frembringer ikke-genanvendeligt farligt affald.

§12.3 Beskrivelse af ordningen

Virksomheder, der frembringer farligt affald, skal sikre, at farligt affald er forsvarligt emballeret.

Emballagen skal være udformet efter følgende retningslinjer:

- Emballagen skal være tæt og lukket tæt til, så indholdet ikke utilsigtet kan trænge ud.
- Det materiale, som emballagen er fremstillet af, må ikke kunne angribes af indholdet eller kunne indgå sundhedsfarlige eller på anden måde farlige forbindelser med dette.
- Emballagen skal være udformet, så hel eller delvis tømning kan ske på forsvarlig måde.
- Er der risiko for gasudvikling, skal der anvendes sikkerhedsspuns.

Opbevaringen skal følge retningslinjerne:

- Farligt affald skal opbevares i egnede beholdere på tæt bund uden mulighed for afløb til kloak, jord, vandløb eller grundvand.
- Oplagspladsen skal være under tag og indrettes således, at spild kan opsamles ved brud på den beholder, der indeholder den største mængde.

Miljøkasse

Farligt affald kan afleveres gennem kommunens miljøkasseordning.

Mariagerfjord Kommune udleverer en miljøkasse til farligt affald.

Miljøkassen må maksimalt veje 12 kg, og skal opbevares "inden døre" forud for afhentning.

Affaldet i miljøkassen skal være sorteret og emballeret således at videre håndtering kan foretages hensigtsmæssigt og miljømæssigt forsvarligt.

De forskellige affaldstyper må ikke sammenblandes og skal så vidt muligt opbevares i originalemballagen. I modsat fald skal affaldet tydeligt mærkes med angivelse af art. Har du ikke emballagen skal du aflevere affaldet i lukket og tætte beholdere, gerne mærket med navn på indholdet. Affald i væske- eller pulverform skal altid emballeres. Mariagerfjord Kommune kan fastlægge nærmere krav til emballering, herunder påbyde anvendelse af bestemte emballeringsformer.

Miljøkassen skal placeres ved affaldsbeholderen til dagrenovation dagen før afhentning. Herefter ombytter skraldemanden den fulde miljøkasse til en tom miljøkasse på tømningsdagen.

Dispensation

Det er ikke muligt at få dispensation for miljøkassen og virksomheden er forpligtiget til at betale det fastsatte gebyr, uanset om ordningen benyttes.

Hvis virksomheden har en dispensation for afhentning af dagrenovation, skal virksomheden kontakte Mariagerfjord Kommunes affaldsteam for afhentning af miljøkassen.

Anvisningsordning

Mariagerfjord Kommune kan fastlægge på hvilken måde og eventuelt på hvilket anlæg, virksomheden skal sikre, at affaldet bliver håndteret.

Mariagerfjord Kommune anviser ikke-genanvendeligt farligt affald til:

I/S Reno-Nord
Farligt Affald
Langerak 21
9220 Aalborg Øst
Tlf. 98154530
Mail: farligtaffald@renonord.dk

Ved en anvisningsordning skal virksomheden træffe aftale med en transportør eller indsamlingsordning om indsamling af ikke-genanvendeligt affald. Transportøren eller indsamlingsvirksomheden skal være registreret i Miljøstyrelsens affaldsregister. Afregning for håndtering og bortskaffelse sker mellem affaldsproducent, transportør eller indsamlingsvirksomhed og modtageranlægget.

Forsøgsordning

Mariagerfjord Kommune kan, med henblik på at udvikle og forbedre ordningen for indsamlingen af ikke-genanvendeligt farligt affald, gennemføre forsøgsordninger for indsamlingen.

Hvis der i forbindelse med en sådan forsøgsordning opstilles særligt beholdermateriel, skal virksomheden benytte dette, ligesom virksomheden skal følge eventuelle regler for benyttelsen. Det påhviler virksomheden i forsøgsområder at sikre mulighed for anbringelse af det nødvendige opsamlingsmateriel. Forsøgsordninger kan etableres i hele kommunen eller dele heraf.

Mindre mængder af farligt affald (op til 200 kg pr. år) kan afleveres. Mindre mængder skal afleveres efter behov, dog mindst 1 gang årligt.

Eksplodivt affald skal efter affaldsbekendtgørelsen håndteres miljømæssigt forsvarligt ved en godkendt affaldsmottager.

Virksomheden skal efter affaldsbekendtgørelsen sikre, at farligt affald ikke fortyndes eller blandes med andre kategorier af farligt affald eller blandes med ikke-farligt affald.

Virksomheden skal efter affaldsbekendtgørelsen sikre, at det farlige affald er forsvarligt emballeret.

Virksomheden skal efter miljøbeskyttelsesloven efter anmodning fra kommunalbestyrelsen tilvejebringe dokumentation for, at farligt affald er korrekt klassificeret i overensstemmelse

med bilag om listen over affald (EAK-koder) og bilag om farligt affald i affaldsbekendtgørelsen.

§13 Ordning for klinisk risikoaffald

§13.1 Hvad er klinisk risikoaffald

Mariagerfjord Kommune afgør i tvivlstilfælde, hvad der henregnes til klinisk risikoaffald.

Ved klinisk risikoaffald forstås:

- Smitteførende, uhygiejnisk, uæstetisk affald, skarpe og spidse genstande samt biologisk affald
- Blodig eller pusgennemtrængte og stadig fugtige forbindinger, skiftemateriale, vattamponer og andet inficeret materiale.
- Alt affald fra patienter med smitsomme infektionssygdomme samt visse former for affald fra patienter i behandling med specielle medikamenter.
- Smitteførende, ikke autoklaveret affald fra laboratorier, f.eks. mikrobiologiske dyrkningsmedier, blodinficerede glasvarer og lign.
- Alle spidse eller skarpe genstande såsom kanyler, skalpeller, knive, ampuller, dråbekamre fra infusionsudstyr lign. Kanyler med sikkerhedsemballager er også omfattet.

Ordningen omfatter klinisk risikoaffald fra alle producenter af klinisk risikoaffald i sundhedssektoren i Mariagerfjord Kommune. Sundhedssektoren omfatter sygehuse, fødeklinikker og behandlingsinstitutioner, plejehjem, hjemmeplejeordninger, læge- og tandlægeklinikker, praktiserende jordemødre, svineproducenter m.fl.

§13.2 Hvem gælder ordningen for

Virksomheder samt offentlige og private institutioner beliggende i Mariagerfjord Kommune, som frembringer klinisk risikoaffald.

§13.3 Beskrivelse af ordningen

Virksomheden skal sortere klinisk risikoaffald ved kilden (produktionsstedet) og opsamle det i egnede emballager.

Sorteringen skal ske efter følgende retningslinier:

- Smitteførende affald opsamles på produktionsstedet i plastposer, plastspande eller lignende.
- Den anvendte emballage skal lukkes forsvarligt og lufttæt, før affaldet forlader produktionsstedet.
- Skærende og stikkende genstande, f.eks. kanyler, lægges straks efter brugen i gennemsigtige egnede og brudsikre beholdere. Beholderen skal være tør og må ikke indeholde f.eks. desinfektionsvæske. Den anvendte emballage skal lukkes forsvarligt, før affaldet forlader produktionsstedet.
- Vævsaffald skal indsamles særskilt og opsamles i plastposer, plastspande eller lignende. Den anvendte emballage skal lukkes forsvarligt, før affaldet forlader produktionsstedet. Vævsaffald skal behandles forsvarligt.

Ved tvivl om hvorvidt affald er klinisk risikoaffald, skal affaldet betragtes som klinisk risikoaffald og håndteres i overensstemmelse med retningslinierne herfor.

Virksomheden skal emballere klinisk risikoaffald i den endelige emballage.

Affaldet føres herefter til egnet opbevaringssted før afhentning til behandling.

Klinisk risikoaffald må ikke stå tilgængeligt for offentligheden.

Klinisk risikoaffald må ikke trykkes eller sammenpresses i emballagen, så der opstår risiko for perforering.

Emballager må ikke fyldes mere, end at de kan lukkes uden sammenpresning af affaldet.

I tilfælde, hvor en emballage er blevet gennemvædet eller på anden måde beskadiget, skal virksomheden sikre, at der sker omemballering af det kliniske risikoaffald.

Omemballeringen skal ske ved anvendelse af en større beholder af samme eller bedre kvalitet, så den uegnede/beskadigede emballage ikke åbnes, men blot emballeres i en større, egnet emballage.

Flergangsemballager skal holdes rene og hygiejniske. Ved anvendelse af flergangsemballager skal renholdelsen tilrettelægges, så der ikke opstår risiko for smitteoverførsel og uhygiejniske forhold.

Hos virksomheder med centrale opsamlingssteder (f.eks. sygehuse) skal de fyldte emballager transporteres til det centrale opsamlingssted samme dag, de er fyldt. Vævsaffald skal transporteres til et centralt opbevaringssted samme dag, som det er produceret.

Ordringen for klinisk risikoaffald er en anvisningsordning og Mariagerfjord Kommune anviser til det kliniske risikoaffald til:

I/S Reno-Nord

Farligt Affald

Langerak 201

9220 Aalborg Øst

Tlf. 98154530

Mail: farligtaffald@renonord.dk

Virksomheden skal træffe aftale med en transportør eller indsamlingsvirksomhed om indsamling af det kliniske risikoaffald fra virksomheden. Transportøren eller indsamlingsvirksomheden skal være registreret i Miljøstyrelsens affaldsregister. Afregning for håndtering og bortskaffelse af klinisk risikoaffald foregår mellem affaldsproducent, transportør eller indsamlingsvirksomhed og affaldsmodtager.

§14 Ordning for ikke-genanvendeligt PVC-affald

§14.1 Hvad er ikke-genanvendeligt PVC-affald

Mariagerfjord Kommune afgør i tvivlstilfælde, hvad der henregnes til PVC affald.

PVC er et plastmateriale, der indeholder klor og blødgørere ofte i form af phtalater. Derudover

indeholder det i mange tilfælde tungmetaller.

Ved ikke-genanvendeligt PVC-affald forstås blandt andet:

- Vinylgulve og bløde plastpaneler
- Vinylvægbeklædninger
- Presenninger
- Plastslinger
- Persiener af plast
- Gummimåtter
- Ventilationslanger og armerede slanger
- Regntøj og arbejdstøvler af PVC
- Andet ikke-genanvendeligt PVC.

§14.2 Hvem gælder ordningen for

Virksomheder samt offentlige og private institutioner beliggende i Mariagerfjord Kommune, som frembringer ikke-genanvendeligt PVC-affald.

§14.3 Beskrivelse af ordningen

Affaldsproducenten har pligt til at frasortere ikke-genanvendelig PVC-affald med henblik på deponering.

Ordningen er en bringeordning og anvisningsordning.

Ikke-genanvendeligt PVC-affald anvises af Mariagerfjord Kommune til:

I/S Reno-Nord

Den Kontrollerede Losseplads

Halsvej 70, Rærup

9310 Vodskov

Tlf. 98292330

Ved mindre mængder kan ikke-genanvendeligt PVC afleveres på en af kommunens genbrugspladser, hvor der er adgang for indregistrerede køretøjer op til 3.500 kg incl. trailer.

Ved en anvisningsordning skal virksomheden træffe aftale med en transportør eller indsamlingsvirksomhed om indsamling af affaldet fra virksomheden. Transportøren eller indsamlingsvirksomheden skal være registreret i Miljøstyrelsens affaldsregister. Afregning for håndtering og bortskaffelse af ikke-genanvendeligt PVC-affald foregår mellem affaldsproducent, transportør eller indsamlingsvirksomhed og affaldsmottager.

§15 Ordning for forbrændingseget affald

§15.1 Hvad er forbrændingseget affald

Forbrændingseget affald er affald, der er omfattet af definitionen af forbrændingseget affald i affaldsbekendtgørelsen.

Mariagerfjord Kommune afgør i tvivlstilfælde, hvad der henregnes til forbrændingseget affald.

Forbrændingseget affald er affald med en positiv brændværdi, men som ikke kan genanvendes f.eks.

- Ikke-genanvendeligt pap og papir i form af coatede pap- og papirtyper eller tilsmudsetpap og papir
- Udefinerbart plast samt kompositmaterialer mellem plast og andre materialer
- Brændbart inventar som møbler, tæpper, linoleum og madrasser
- Træaffald, som ikke kan genanvendes
- Træbeton og cementspånplader.

§15.2 Hvem gælder ordningen for

Virksomheder samt offentlige og private institutioner beliggende i Mariagerfjord Kommune, som frembringer forbrændingseget affald.

§15.3 Beskrivelse af ordningen

Neddelt kreosotbehandlet træ skal efter affaldsbekendtgørelsen forbrændes.

Ordningen for forbrændingseget affald er en anvisningsordning og bringeordning.

Mariagerfjord Kommune anviser forbrændingseget affald direkte til:
I/S Reno-Nord
Energianlægget
Troensevej 2
9220 Aalborg Øst
Tlf. 98156566

Forbrændingseget affald i mindre mængder kan afleveres på en af Mariagerfjord Kommunes genbrugspladser, hvor der er adgang for indregistrerede køretøjer op til 3.500 kg incl. trailer.

Virksomheden skal ved en anvisningsordning træffe aftale med en transportør eller indsamlingsvirksomhed om indsamling af det forbrændingsegnet affald fra virksomheden. Transportøren eller indsamlingsvirksomheden skal være registreret i Miljøstyrelsens affaldsregister. Affaldet skal ved afleveringen til forbrændingsanlægget overholde de modtageregler, der er fastsat for anlægget. Afregning for håndtering og bortskaffelse af forbrændingseget affald foregår mellem affaldsproducent, transportør eller indsamlingsvirksomheder og affaldsmottager

Gebyr

Driften af ordningen er gebyrbetalt, se dette regulativs § 5. Gebyrernes størrelse fremgår af Mariagerfjord Kommunes gebyrblad. Virksomheden er forpligtet til at betale for det fastsatte gebyr, uanset om ordningen benyttes, medmindre virksomheden har en dispensation.

§16 Ordning for deponeringseget affald

§16.1 Hvad er deponeringseget affald

Deponeringseget affald er affald, der er omfattet af definitionen af deponeringseget affald i affaldsbekendtgørelsen.

Mariagerfjord Kommune afgør i tvivlstilfælde, hvad der henregnes til deponeringseget affald.

Affald til deponering er affald, der ikke er omfattet kravet om frasortering af genanvendelige materialer eller som ikke må brændes, f.eks.

- Eternitplader
- Asbestholdigt affald

- Skiferplader
- Glaserede emner
- Ikke genanvendeligt PVC-affald (blød PVC)
- Aske
- Affald, der på grund af indhold af tungmetaller ikke er egnet til forbrænding.

§16.2 Hvem gælder ordningen for

Virksomheder samt offentlige og private institutioner beliggende i Mariagerfjord Kommune, som frembringer deponeringsegnet affald.

§16.3 Beskrivelse af ordningen

Virksomheden, eller i dennes fravær den fysiske eller juridiske person, som er ansvarlig for håndteringen af affaldet, er forpligtet til at sikre, at der sker en grundlæggende karakterisering af affaldet i overensstemmelse med retningslinjerne i bilag om grundlæggende karakterisering af affald og bilag om metoder og kvalitetskrav til prøvetagning, test og analyse i deponeringsbekendtgørelsen, når et læs affald ønskes afleveret på deponeringsanlægget. Affaldsproducenten er samtidig ansvarlig for, at karakteriseringsoplysningerne er korrekte.

Hvis affaldsproducenten har kendskab til eller begrundet mistanke om, at affaldet indeholder andre potentielt miljøskadelige stoffer end dem, der er omfattet af bilag om grundlæggende karakterisering af affald i deponeringsbekendtgørelsen, er det affaldsproducentens ansvar at sikre, at de pågældende stoffer medtages i den grundlæggende karakterisering.

Udtagning af prøver i forbindelse med den grundlæggende karakterisering og overensstemmelsestestning skal udføres efter en prøvetagningsplan, som affaldsproducenten er forpligtet til at udarbejde i overensstemmelse med DS/EN 14899.

Prøvetagningsplanen skal udarbejdes af en person med fornøden kompetence, jf. bilag om testning i forbindelse med grundlæggende karakterisering og overensstemmelsestestning i deponeringsbekendtgørelsen.

Prøvetageren skal være akkrediteret i henhold til DS/EN ISO/IEC 17025 eller personcertificeret i henhold til DS/EN ISO/IEC 17024, jf. bilag om testning i forbindelse med grundlæggende karakterisering og overensstemmelsestestning i deponeringsbekendtgørelsen.

Testning og kemiske analyser i forbindelse med den grundlæggende karakterisering og overensstemmelsestestning af en affaldstype samt analyser, der udføres som led i grundvandsmonitoringen og i de øvrige kontrol- og overvågningsprocedurer, skal udføres af akkrediterede laboratorier eller af ikke-akkrediterede laboratorier godkendt af tilsynsmyndigheden.

Hvis ikke-akkrediterede laboratorier godkendes og dermed foretager testningen, skal deponeringsanlægget dokumentere over for tilsynsmyndigheden, at det pågældende laboratorium har erfaring med relevante testmetoder, ligesom deponeringsanlægget skal dokumentere, at laboratoriet er i besiddelse af et effektivt kvalitetssikringssystem.

Ordningen er en bringeordning og anvises til:

I/S Reno-Nord
Den Kontrollerede Losseplads
Halsvej 70, Rærup
9310 Vodskov
Tlf. 98292330

Virksomheder kan, ved mindre mængder, aflevere deponeringseget affald på en af kommunens genbrugspladser, hvor der er adgang for indregistrerede køretøjer op til 3.500 kg incl. trailer.

Virksomheden skal efter anvisningen træffe aftale med en transportør eller indsamlingsvirksomhed om indsamling af det deponeringsegnet affald fra virksomheden. Transportøren eller indsamlingsvirksomheden skal være registreret i Miljøstyrelsens affaldsregister. Afregning for håndtering og bortskaffelse af det deponeringsegnet affald foregår mellem affaldsproducent, transportør eller indsamlingsvirksomhed og affaldsmottager.

§17 Ordning for affald fra olie- og benzinudskillere samt tilhørende sandfang

§17.1 Hvad er affald fra olie- og benzinudskillere samt tilhørende sandfang

Olie- og benzinudskilleranlæg omfatter i denne sammenhæng følgende:

- Sandfang før olie- og benzinudskiller
- Olie- og benzinudskiller

Affald fra olie- og benzinudskilleranlæg er farligt affald. Affaldet opstår ved tømning og består af olie, benzin samt forurenede vand, sand mv.

§17.2 Hvem gælder ordningen for

Virksomheder samt offentlige og private institutioner beliggende i Mariagerfjord Kommune, der råder over olie- og benzinudskilleranlæg, som er i drift.

§17.3 Beskrivelse af ordningen

Besigtigelsen/tømningen skal udføres af en indsamler, der er godkendt til at køre med flydende farligt affald.

Affaldet anvises til godkendt modtager.

Enhver udskiller skal besigtiges og/eller tømmes mindst én gang årligt.

Herudover gælder følgende:

1. Når olie-/benzinmængden udgør 70 % af olie- og benzinudskillerens opsamlingskapacitet, skal der foretages tømning.
2. Når sandmængden udgør 50 % af sandfangets opsamlingskapacitet, skal der ligeledes foretages bundtømning.

Det er virksomhedens pligt og ansvar at kontrollere ovennævnte, evt. ved hjælp af måleren på udskilleren eller en pejlepind.

Umiddelbart efter hver bundtømning af olie- og benzinudskiller skal denne efterfyldes med rent vand, indtil der løber vand ud af afløbsledningen, således at olie- og benzinudskilleren efterlades i funktionsduelig tilstand.

Det fulde ansvar for, at der ikke sker forurening fra olie- og benzinudskilleranlæg, påhviler

altid virksomheden.

Afregning

Afregning for besigtigelse, tømning og bortskaffelse af affald fra olie- og benzinudskilleranlæg foregår mellem affaldsproducent, transportør eller indsamlingsvirksomhed og affaldsmottager.

§18 Ordning for afbrænding af have- og parkaffald

§18.1 Hvem gælder ordningen for

Virksomheder samt offentlige og private institutioner beliggende i Mariagerfjord Kommune.

§18.2 Beskrivelse af ordningen

I byzone må afbrændes:

- Haveaffald til Skt. Hans aften efter gældende afstandskrav. Bemærk dog at dette KUN gælder Skt. Hans aften. Haveaffald er planteaffald som naturligt forekommer i haver
- Rent og tørt træ på særligt indrettede bålpladser. Ved rent træ forstås træ fra skoven og uforarbejdet træ
- Rent, tørt træ i brændeovne og fyrings-anlæg. Ved rent træ forstås træ fra skoven og uforarbejdet træ.

I landzone må tillige afbrændes:

- Haveaffald i perioden 1. december til 1. marts. Haveaffald er planteaffald som naturligt forekommer i haver
- Trærødder, hugstaffald og kvas fra skovarealer, gartnerier og naturpleje aktiviteter
- Trærødder, hugstaffald og kvas fra fældning af læhegn. Træet skal være rent (træ fra skoven) og være uforarbejdet
- Overskudshalm, som har været anvendt til afdækning eller halmballer, som er blevet våde og uanvendelige
- Afbrænding af halm fra frøgræsser fra arealer, hvor afgrøden dyrkes det følgende år
- Mindre spild i forbindelse med presning, herunder fejlbundne halmballer.

Ved afbrænding skal afstandsregler overholdes, naboer må ikke generes, og der skal tages

hensyn til vejrliget.

Forbud mod afbrænding af følgende affaldstyper:

- Imprægneret træ
- malet/lakeret træ
- limet træ
- paller
- dagrenovation mv..

§19 Ordning for anvisning af affald

§19.1 Hvad er anvisning af affald

Undtagen for "kildesorteret genanvendeligt erhvervsaffald" har kommunalbestyrelsen etableret ordning for anvisning af erhvervsaffald.

§19.2 Hvem gælder ordningen for

Virksomheder samt offentlige og private institutioner beliggende i Mariagerfjord Kommune, som frembringer affald i kommunen.

§19.3 Beskrivelse af ordningen

Anvisningsordningen administreres af Mariagerfjord Kommune.

Affald omfattet af en anvisningsordning skal transporteres til et anlæg, som Mariagerfjord Kommune har indgået aftale med vedrørende modtagelse af affald fra virksomheder i kommunen. Transportøren eller indsamlingsvirksomheden skal være registreret i Miljøstyrelsens affaldsregister. Afregning for håndtering og bortskaffelse af affaldet foregår mellem affaldsproducent, transportør eller indsamlingsvirksomhed og affaldsmottager.

Ved konkret anvisning eller ved indgåelse af anvisningsaftale mellem et modtageanlæg og

Mariagerfjord Kommune, forpligter modtageanlægget sig til at modtage affald efter nærmere fastlagte krav, herunder bl.a. at overholde gældende lovgivning og sikre, at de affaldsfraktioner, der tilgår modtageanlægget, behandles som angivet i gældende miljøgodkendelse.

I tvivlstilfælde afgør Mariagerfjord Kommune, hvilke modtageanlæg der må benyttes, ligesom Mariagerfjord Kommune konkret kan anvise affald til modtageanlæg, der ikke har indgået aftale med Mariagerfjord Kommune.

Oplysninger over modtageanlæg, der anvises til, fås ved henvendelse til Mariagerfjord Kommune.

Det er affaldsproducentens ansvar, at affaldet håndteres i overensstemmelse med Mariagerfjord Kommunes og modtageanlæggets anvisninger.

Afregning

Afregning for håndtering og bortskaffelse af det anviste affald foregår mellem affaldsproducent, transportør eller indsamlingsvirksomhed og affaldsmottager.

§20 Ordning for genanvendeligt affald fra kommunale virksomheder og institutioner

§20.1 Hvar er genanvendeligt affald fra kommunele virksomheder og institutioner

Ordningen for genanvendeligt affald fra kommunale virksomheder og institutioner omfatter følgende affaldsfraktioner:

- Papir
- Småt pap
- Plast
- Metal
- Storskrald

For nærmere angivelse af hvilke typer af affald, der hører under de enkelte punkter, henvises til beskrivelserne i de respektive ordninger i Regulativ for husholdninger.

Ordningen gælder eksempelvis ikke:

- Dagrenovationslignende affald
- Ikke-genanvendeligt farligt affald
- Klinisk risikoaffald

- Ikke-genanvendeligt PVC-affald
- Forbrændingseget affald
- Deponeringseget affald
- Fortroligt papir til makulering
- Bygningsaffald

§20.2 Hvem gælder ordningen for

Ordningen gælder for alle kommunale virksomheder og institutioner i Mariagerfjord Kommune.

§20.3 Beskrivelse af ordningen

Alle virksomheder og institutioner skal ifølge Affaldsbekendtgørelsen sortere genanvendeligt affald fra det øvrige affald, når der er tale om væsentlige mængder.

De kommunale virksomheder og institutioner er forpligtet til at benytte kommunens indsamlingsordning for genanvendeligt affald. I særlige tilfælde kan der gives dispensation efter skriftlig ansøgning. Natur og Miljø afgør, hvornår der er tale om særlige forhold. Papir, småt pap, plast, og metal, afhentes ved den enkelte kommunale virksomhed eller institution én gang om måneden. Efter aftale kan der opstilles affaldsbeholdere til glas.

De kommunale virksomheder og institutioner kan afhængig af fraktionstype vælge mellem affaldsbeholdere på: 240 l, 400 l eller 660 l. Det påhviler de kommunale virksomheder og institutioner at modtage og benytte de affaldsbeholdere Natur og Miljø anviser.

Affaldsbeholdere leveres af og tilhører Mariagerfjord Kommune.

Affaldsbeholdere, som bortkommer, eller som beskadiges af andre årsager end almindelig brug og slidtage, herunder ved brand, hærværk eller misbrug, erstattes af virksomheden eller institutionen. Det påhviler desuden virksomheden og institutionen at efterkomme de bestemmelser, som kommunalbestyrelsen træffer til sikring af affaldsbeholderen.

Specialcontainere som maxi-, komprimator-, eller undergrundcontainere skal virksomhederne/institutionerne selv anskaffe, installere og vedligeholde. Containerne skal have en udformning, så de kan håndteres af kommunens renovatør, og må ikke etableres eller anvendes uden forudgående godkendelse.

Er ejendommen tilmeldt med en beholder til indsamling af genanvendeligt affald gælder retningslinjerne for kapacitet, anbringelse, anvendelse og fyldning, renholdelse og afhentning som beskrevet under §10 Ordning for dagrenovation.

§21 Ordning for kildesorteret genanvendeligt affald fra blandet bolig/erhverv

§21.1 Hvad er kildesorteret genanvendeligt affald fra blandet bolig/erhverv

Ordningen for kildesorteret genanvendeligt affald fra virksomheder beliggende i ejendomme med både husholdninger og virksomheder omfatter følgende affaldsfraktioner:

- Papir
- Småt pap
- Plast
- Metal

Ordningen gælder eksempelvis ikke:

- Dagrenovationslignende affald
- Ikke-genanvendeligt PVC-affald
- Forbrændingseget affald
- Fortroligt papir til makulering
- Glas

§21.2 Hvem gælder ordningen for

Ordningen er frivillig, og er gældende for virksomheder i Mariagerfjord Kommune, som er beliggende i ejendomme med både husholdninger og virksomheder.

Virksomhederne tilbydes at blive omfattet af de indsamlingsordninger for kildesorteret genanvendeligt affald, som kommunen har etableret for husholdningerne.

§21.3 Beskrivelse af ordningen

Virksomheder har pligt til at kildesortere deres affald, jf. affaldsbekendtgørelsens § 49.

En virksomhed beliggende i ejendomme med blandet bolig og erhverv kan vælge, at bortskaffe sit kildesorterede genanvendelige affald gennem den ordning kommunen har etableret for husholdningerne.

Ordningen er frivillig og omfatter følgende indsamlingsordninger, der fremgår af Regulativ for husholdningsaffald i Mariagerfjord Kommune:

- Ordning for papiraffald
- Ordning for papaffald
- Ordning for metalemballage
- Ordning for plastemballager

Hvis en virksomhed i Mariagerfjord Kommune, som er beliggende i ejendomme med både husholdninger og virksomheder, ønsker at tilslutte sig ordningen, skal de kontakte Affaldskontoret ved Mariagerfjord Kommune på telefon 97113780.

Virksomhederne kan modtage en eller to affaldsbeholdere til genbrugsmaterialer. Størrelsen fastsættes efter aftale med Natur og Miljø. Affaldsbeholdere leveres af og tilhører Mariagerfjord Kommune.

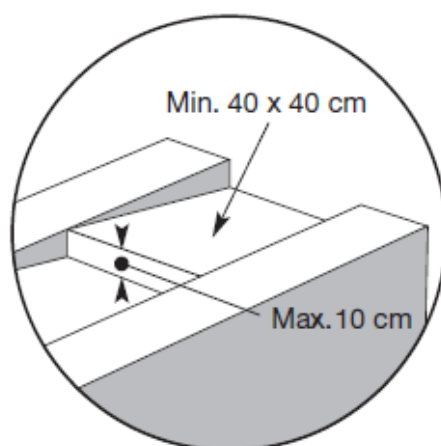
Affaldsbeholdere, som bortkommer, eller som beskadiges af andre årsager end almindelig brug og slidtage, herunder ved brand, hærværk eller misbrug, erstattes af virksomheden. Det påhviler desuden virksomheden og institutionen at efterkomme de bestemmelser, som Natur og Miljø træffer til sikring af affaldsbeholderen.

Specialcontainere som maxi-, komprimator-, eller undergrundcontainere skal virksomhederne/institutionerne selv anskaffe, installere og vedligeholde. Containerne skal have en udformning, så de kan håndteres af kommunens renovatør, og må ikke etableres eller anvendes uden forudgående godkendelse.

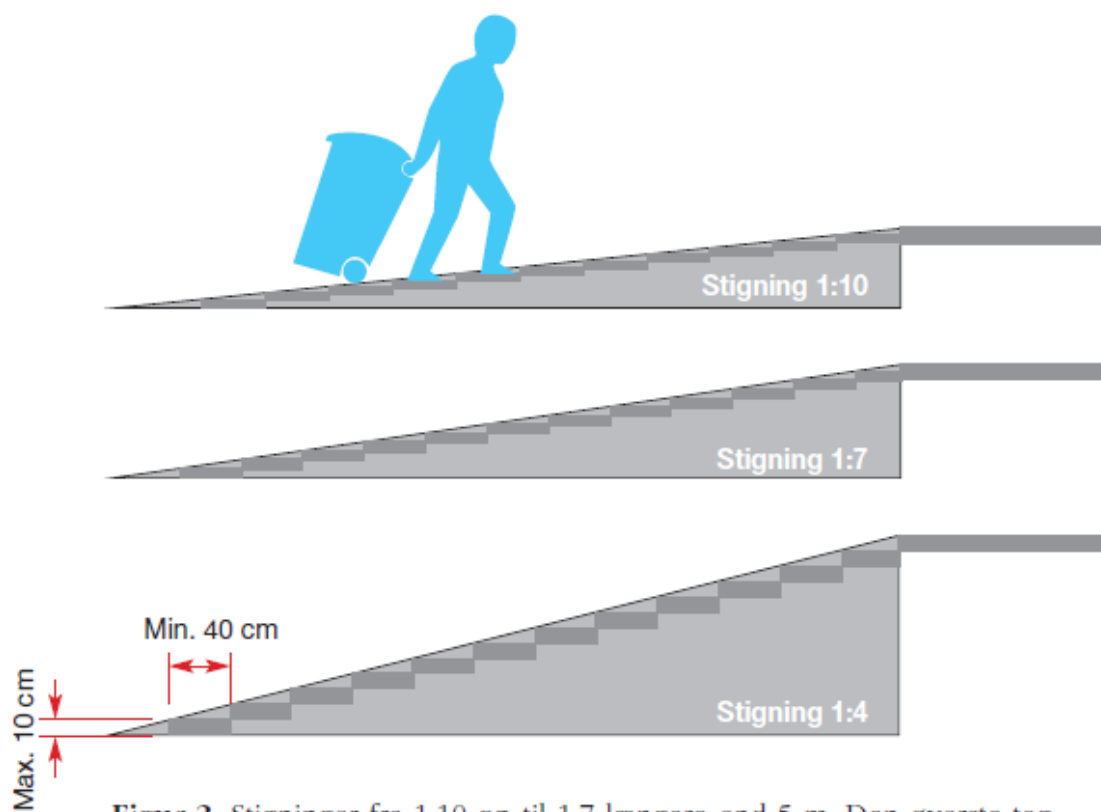
Er ejendommen tilmeldt med en beholder til indsamling af genanvendeligt affald gælder retningslinjerne for kapacitet, anbringelse, anvendelse og fyldning, renholdelse samt afhentning som beskrevet under §10 Ordning for dagrenovation.

Bilag 1: Placering af beholder

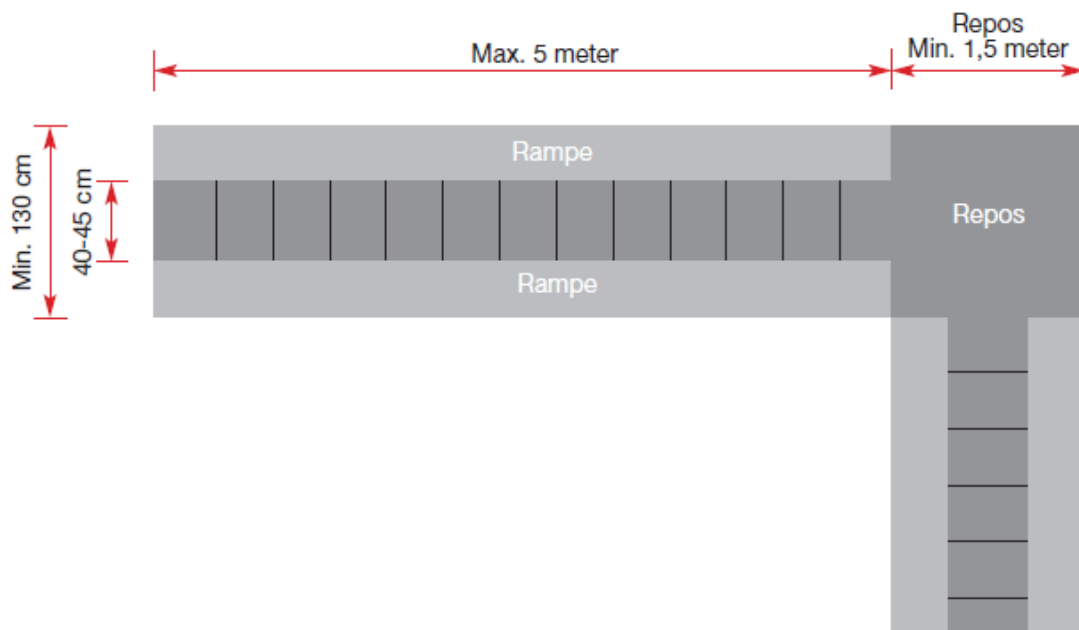
Bilag 1: Placering af beholdere



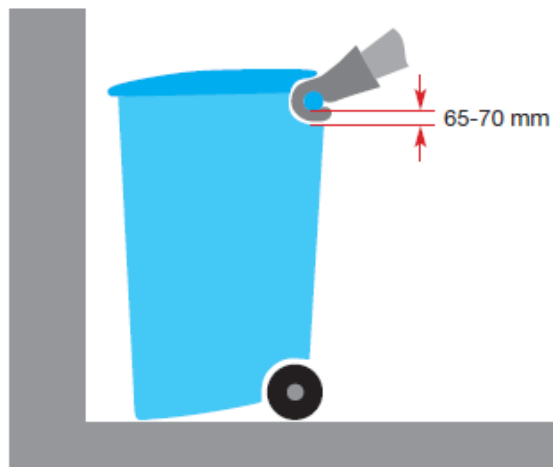
Figur 1. Trin.



Figur 2. Stigninger fra 1:10 op til 1:7 længere end 5 m. Den øverste tegning illustrerer fx en hældning på 1 m over 10 m. Den nederste tegning illustrerer fx en hældning på 2 m over 8 m.



Figur 3. For hver femte meter skal der være en repos.

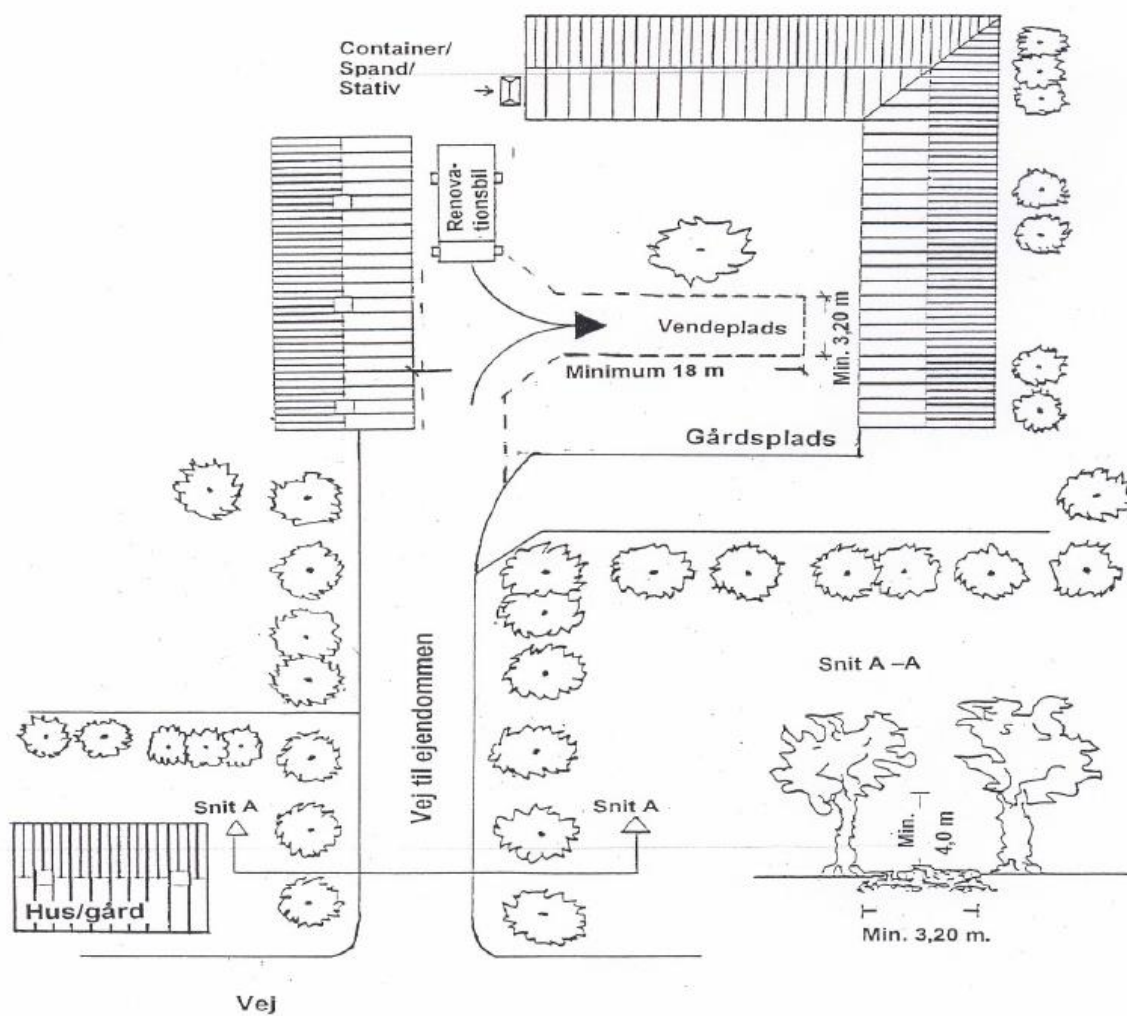


Figur 4. Eksempel på en renovationsbeholder, der er placeret korrekt, så håndgrebet vender ud mod renovationsmedarbejderen.

Bilag 2: Krav til vendeplads

Bilag 2: Krav til vendeplads

Krav til vendeplads ved ejendomme, der ligger tilbagetrukket fra offentlig tilgængelig vej



Information til kommuner om kontaktperson:

Navn: Kirstin Bjærnbak Kjær

E-mail: ankjo@mariagerfjord.dk

Tlf. nr.: 97113632

Regulativet er vedtaget d. 11-03-2019 og er trådt i kraft d. 13-03-2019