

# HOBRO



Mariagerfjord  
Kommune

Gammel Snehøj

Snehøj

**FORSLAG**

Fremlagt i perioden  
fra 18. november 2022  
til 16. december 2022

Tostrup Hovgård

# TILLÆG NR.75

Mariagerfjord Kommuneplan 2013-2025

### **Offentliggørelse af kommuneplantillægget**

Før et kommuneplantillæg kan vedtages endeligt, skal der fremlægges et forslag til offentlig høring i mindst 4 uger. I dette tidsrum kan alle med interesse komme med indsigelser, idéer, kommentarer og forslag til kommuneplantillægget.

Indsigelse eller ændringsforslag indsendes til:

Mariagerfjord Kommune  
Teknik og Byg,  
Nordre Kajgade 1,  
9500 Hobro

eller til [raadhus@mariagerfjord.dk](mailto:raadhus@mariagerfjord.dk)

# Indholdsfortegnelse

|  |    |
|--|----|
| 1. Baggrund .....  | 4  |
| 2. Planområdet .....                                     | 4  |
| 3. Forhold til anden planlægning og lovgivning .....     | 5  |
| 3.1 <i>Kommuneplanrammer</i> .....                       | 5  |
| 3.2 <i>Kommuneplanretningslinjer</i> .....               | 5  |
| 3.3 <i>Vandforsyningsloven</i> .....                     | 7  |
| 3.4 <i>Internationale naturbeskyttelsesområder</i> ..... | 7  |
| 4. Miljøvurdering .....                                  | 8  |
| 5. Klagevejledning til kommuneplantillægget .....        | 9  |
| Vedtagelsespåtegning .....                               | 11 |
| Bilag 1: Rammer for lokalplanlægning .....               | 13 |
| Bilag 2: Screening for miljøvurdering .....              | 14 |



## 1. Baggrund

Mariagerfjord Kommune har udarbejdet forslag til lokalplan 180/2023 for kolonihaver ved Aalykkevej i Hobro. Lokalplanen er udarbejdet for at give mulighed for at fastholde området som kolonihaveområde.

Lokalplanområdet ligger i kommuneplanramme HOB.R.1, som udlægger området til kolonihaver. Kommuneplanramme HOB.R.1 fastlægger en begrænsning på højst 25 m<sup>2</sup> kolonihavehus pr. grund, og en bebyggelsesprocent på 5%. Lokalplanen fastsætter kolonihavehusenes bebyggelse til højst 60 m<sup>2</sup> og sekundær bebyggelse til højst 40 m<sup>2</sup>.

Lokalplanforslaget er derfor ikke i overensstemmelse med Kommuneplan 2013-2025 for Mariagerfjord Kommune.

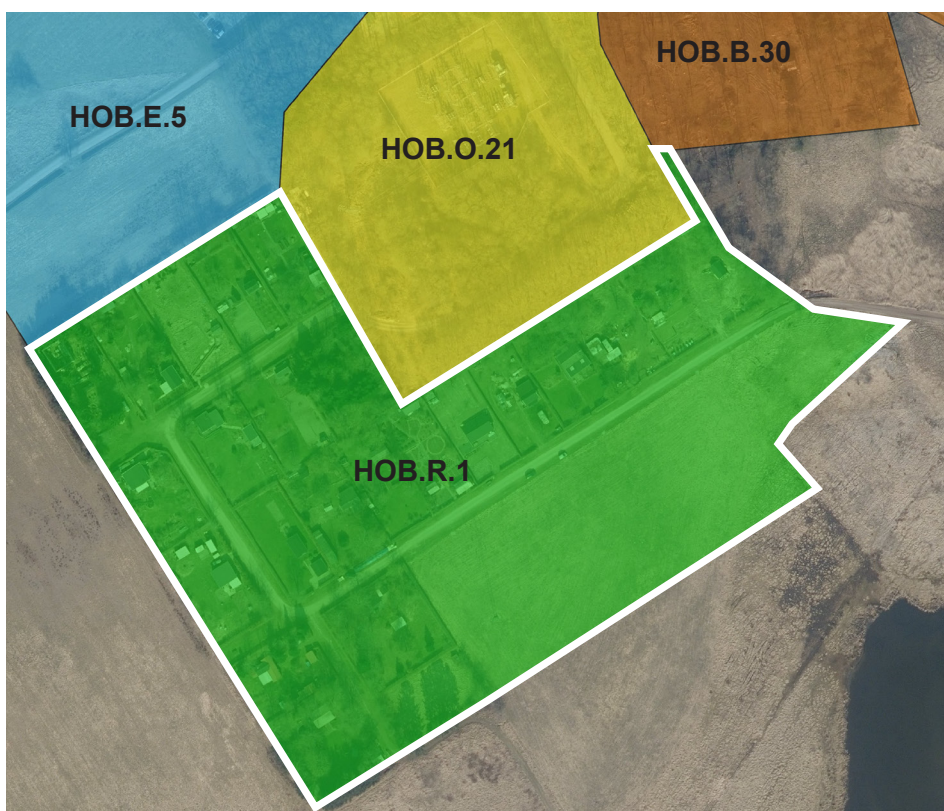
Mariagerfjord Kommune har derfor udarbejdet nærværende forslag til Tillæg nr. 75 til Mariagerfjord Kommuneplan 2013-2025. Lokalplanforslag 180/2023 fremlægges i offentlig høring samtidig med forslag til Tillæg nr. 75 til Mariagerfjord Kommuneplan 2013-2025.

## 2. Planområdet

Planområdet ligger i den vestelige del af Hobro, og omfatter rammeområde HOB.R.1 på Aalykkevej. Planområdet udgør ca. 4 ha og anvendes i dag til rekreativt område og kolonihaver. Der er aktuelt 24 kolonihavehuse inden for området.

Planområdet afgrænses mod nord af et erhvervsområde, en transformerstation samt vejen Thostrup Hovgaard. Mod øst, vest og syd grænser området op mod ubebyggede arealer i landzone. Mod syd afgrænses området også af Onsild Å.

*Illustration 1: Kommuneplanens rammer hvor lokalplanområdet ligger i rammeområdet HOB.R.1.*



### 3. Forhold til anden planlægning og lovgivning

I dette afsnit redegøres nærmere for planens forhold til kommuneplanen og til den øvrige planlægning for området.

#### 3.1 *Kommuneplanrammer*

Lokalplanområdet er omfattet af rammebestemmelserne i Mariagerfjord Kommuneplan 2013- 2025, hvor området er beliggende i rammeområde HOB.R.1, som er rekreativt område for kolonihaver.

I rammerne er der fastlagt en bebyggelsesprocent på 5, og en begrænsning på højst 25 m<sup>2</sup> for et havehus. I lokalplanforslaget fastlægges en begrænsning på højst 60 m<sup>2</sup> for et kolonihavehus pr. grund samt 40 m<sup>2</sup> sekundærbebyggelse. Lokalplanforslaget er derfor ikke i overensstemmelse med Kommuneplan 2013-2025 for Mariagerfjord Kommune.

Mariagerfjord Kommune har derfor udarbejdet nærværende forslag til Tillæg nr. 75 til Mariagerfjord Kommuneplan 2013-2025. Heri ophæves begrænsningen på bebyggelsens areal og bebyggelsesprocenten.

Med kommuneplantillæg nr. 75 vurderer Mariagerfjord Kommune, at lokalplanen er i overensstemmelse med kommuneplanen.

#### 3.2 *Kommuneplanretningslinjer*

##### **Skovrejsning uønsket**

Planområdet er udpeget som skovrejsning uønsket. Den brede dal er sårbar over for ny skovrejsning. Særligt synligheden af dalenes geologiske strukturer, udsigterne på langs og på tværs af dalen og de særlige naturværdier, der knytter sig til en lysåben karakter.

Planen muliggør ikke etablering af ny skov, hvorfor Mariagerfjord kommune vurderer, at kommuneplantillægget er i overensstemmelse med kommuneplanens retningslinje 2.12.2.

##### **Lavbundsarealer**

Den sydlige del af planområdet er beliggende i et område der i kommuneplanen er udpeget som lavbundsareal, der kan genoprettes som vådområde. Sådanne områder skal friholdes for byggeri, anlæg diger med videre. Området er i lokalplanen beliggende i området, der friholdes for byggeri og anlæg. Mariagerfjord Kommune vurderer, at kommuneplantillægget er i overensstemmelse med kommuneplanens retningslinje 2.13.2.

##### **Større sammenhængende landskab**

Ifølge Tillæg nr. 21 til Mariagerfjord Kommuneplan 2013-2025 ligger hele planområdet i et større sammenhængende landskab. Ifølge retningslinje 2.16.1 har udpegningen til formål at beskytte og udvikle særlige landskabsværdier, herunder prioritere synlighed eller oplevelse af landskabernes geologiske og kulturhistoriske fortælling, særlige naturværdi eller værdi som rekreativt landskab.

Områderne bør friholdes for større tekniske anlæg og andet stort markant byggeri. Kan anlæg ikke undgås, skal de placeres og udformes, så de præger landskabet mindst muligt. Planområdet er stort set udbygget i dag, og rummer ikke mulighed for opførelse af større byggeri.

På baggrund af ovenstående vurderer Mariagerfjord Kommune, at kommuneplantillægget er i overensstemmelse med kommuneplanens retningslinje 2.16.1.

### **Bevaringsværdige landskaber**

Ifølge Tillæg nr. 21 til Mariagerfjord Kommuneplan 2013-2025 ligger hele planområdet i et bevaringsværdigt landskab.

I de særligt bevaringsværdige landskaber skal hensynet til at beskytte eller forbedre landskabets karaktergivende strukturer og elementer vægtes højt. Ændringer må kun i ubetydeligt omfang forringe eller forstyrre landskabets geologiske, kulturhistoriske eller naturbetingede kvaliteter.

Planområdet er stort set udbygget med kolonihaver, der ved deres udformning og størrelse ikke vurderes at påvirke de landskabelige kvaliteter i væsentlig grad.

På baggrund af ovenstående vurderer Mariagerfjord Kommune, at kommuneplantillægget er i overensstemmelse med kommuneplanens retningslinje 2.16.2.

### **Landskabstyper**

Ifølge Tillæg nr. 21 til Mariagerfjord Kommuneplan 2013-2025 ligger hele planområdet i et landskab, som ifølge retningslinje 2.16.9 er karakteriseret som et dallandskab. Dallandskaberne bør have en overvejende lysåben karakter og tydeligt formidle dalenes geologiske struktur.

Udbredelse af lysåbne natur- og halvkulturarealer bør prioriteres. Der kan ikke ske skovrejsning i dalene. Området er i dag udbygget med kolonihavehuse, der ligger i tilknytning til den eksisterende by. Området vurderes at være et mindre område, og lokalplanens regulering af bygningsstørrelser mv. vurderes ikke at påvirke dallandskabet yderligere.

På baggrund af ovenstående vurderer Mariagerfjord Kommune, at kommuneplantillægget er i overensstemmelse med kommuneplanens retningslinje 2.16.9.

### **Geologisk interesseområde**

Ifølge retningslinje 2.17.1 i Kommuneplan 2013-2025 ligger hele området i et geologisk interesseområde, som skal friholdes for byggeri, tekniske anlæg, skovtilplantning, råstofindvinding, kystsikring eller andet, der vil medføre, at mulighederne for at kunne erkende den geologiske dannelse, sløres eller forsvinder.

Planområdet er stort set udbygget med kolonihaver, der ved deres udformning og størrelse ikke vurderes at påvirke de landskabelige kvaliteter i væsentlig grad.

På baggrund af ovenstående vurderer Mariagerfjord Kommune, at kommuneplantillægget er i overensstemmelse med kommuneplanens retningslinje 2.17.1.

### **3.3 Vandforsyningsloven**

#### **Grundvandsbeskyttelse**

Bekendtgørelse om "krav til kommunernes planlægning inden for områder med særlige drikkevandsinteresser (OSD) og indvindingsoplande til almene vandforsyninger" trådte i kraft den 1. januar 2017. Bekendtgørelsen fastlægger regler for kommunens fysiske planlægning indenfor de nævnte områder. Formålet er at sikre, at kommunens fysiske planlægning bidrager til forebyggelse af fare for forurening af nuværende og fremtidige grundvandsressourcer inden for områder med OSD og indvindingsoplande til almene vandforsyninger.

Planområdet vandforsynes af Mariagerfjordvand og ligger inden for område med særlige drikkevandsinteresser (OSD). Området er ligeledes nitratfølsomt indvindingsområde.

### **3.4 Internationale naturbeskyttelsesområder**

De Internationale naturbeskyttelsesområder (Natura 2000-områderne) består af EU's fuglebeskyttelsesområder og habitatområder, samt ramsarområderne, som er vådområder (naturreservat). Hvert område er udpeget for at beskytte bestemte arter og naturtyper, der er sjældne, truede eller karakteristiske for Danmark. Udpegningerne og udpegningsgrundlaget kan ses på Miljøstyrelsens hjemmeside under Natur.

Det er en forudsætning for lokalplanens vedtagelse, at lokalplanen ikke indebærer forringelser af naturtyper og levesteder for arter eller betydelige forstyrrelser af arter, som området er udpeget for.

Mariagerfjord Kommune vurderer, at det kan udelukkes, at planområdet påvirker et internationalt beskyttelsesområde væsentligt, da det nærmeste belliggende Natura 2000-område (EF-habitatområde Lovns Bredning, Hjarbæk Fjord og Skals, Simsted og Nørre Ådal, Skravad Bæk) ligger ca. 4 kilometer fra lokalplanområdet på det sted, hvor der er kortest afstand til habitatområdet.

#### **Særligt beskyttede arter**

I henhold til Habitatbekendtgørelsens § 10 gælder det, at en lokalplan, som enten i sig selv eller i forbindelse med andre planer, kan beskadige eller ødelægge yngle- eller rasteområde i det naturlige udbredelsesområde for de dyrearter, der er optaget i Habitatsdirektivets bilag IV, ikke kan vedtages hvis gennemførelsen af planen har virkninger som nævnt.

Der er ikke registreret bilag IV arter inden for lokalplanområdet. Det er Mariagerfjord Kommunes vurdering, at lokalplanens vedtagelse ikke påvirker de særligt beskyttede arter væsentligt.

#### 4. Miljøvurdering

Når Mariagerfjord Kommune udarbejder et kommuneplantillæg, skal der ifølge § 8, stk. 2 i "Lov om miljøvurdering af planer og programmer og af konkrete projekter (VVM)" udarbejdes en miljøvurdering i følgende tilfælde:

- Hvis planen fastlægger rammer for fremtidige anlægstilladelser til projekter, der er omfattet af lovens bilag 3 og 4.
- Hvis indholdet af planen kan påvirke et udpeget internationalt naturbeskyttelsesområde væsentligt.
- Hvis der fastlægges rammer for fremtidige anlægstilladelser til projekter, som kommunen vurderer kan få væsentlig indvirkning på miljøet.

Der fastlægges ikke rammer for fremtidige anlægstilladelser til et projekt, som er omfattet af lovens bilag 3 og 4.

Med henblik på at få afklaret, om kommuneplantillægget fastlægger rammer for fremtidige anlægstilladelser til projekter, som Mariagerfjord Kommune vurderer kan få væsentlig indvirkning på miljøet, er der foretaget en screening i henhold til Lov om miljøvurdering af planer og programmer og af konkrete projekter (VVM). Screeningen er indsat som bilag til kommuneplantillægget.

Resultatet af screeningen er, at Mariagerfjord Kommune vurderer, at kommuneplantillæggets positive og negative indvirkninger på miljøet ikke er væsentlige, samtidig med at planens samlede effekt ikke vurderes at få væsentlig indvirkning på miljøet. Der skal derfor ikke udarbejdes en miljøvurdering.

#### Klagevejledning

Ifølge reglerne i Planlovens kapitel 14 kan du til Planklagenævnet klage over, at kommunen har besluttet, at der ikke skal udarbejdes en miljøvurdering. Du kan kun klage over retslige spørgsmål.

Det kan være svært at afgøre, om der er tale om et retligt spørgsmål. I korthed kan siges, at retlige spørgsmål drejer sig om, hvorvidt reglerne i Planloven og i Miljøvurderingsloven er overholdt.

Hvordan klager jeg?

Hvis du ønsker at klage over denne afgørelse, kan du klage til Planklagenævnet. Du klager via Klageportalen, som du finder et link til på forsiden af [www.nmkn.dk](http://www.nmkn.dk). Klageportalen ligger på [www.borger.dk](http://www.borger.dk) og [www.virk.dk](http://www.virk.dk). Du logger på [www.borger.dk](http://www.borger.dk) eller [www.virk.dk](http://www.virk.dk), ligesom du plejer, typisk med NEM-ID. Klagen sendes gennem Klageportalen til den myndighed, der har truffet afgørelsen. En klage er indgivet, når den er tilgængelig for myndigheden i Klageportalen. Når du klager som privatperson koster det 900 kr. og 1800 kr. for virksomheder, organisationer og offentlige myndigheder. Du betaler gebyret med betalingskort i Klageportalen.

Planklagenævnet skal som udgangspunkt afvise en klage, der kommer uden om Klageportalen, hvis der ikke er særlige grunde til det. Hvis du ønsker at blive fritaget for at bruge Klageportalen, skal du sende en begrundet anmodning til Mariagerfjord Kommune. Mariagerfjord Kommune videresender herefter anmodningen til Planklagenævnet, som træffer afgørelse om, hvorvidt din anmod-



ning kan imødekommes.

Gebyret tilbagebetales, hvis

- klagesagen fører til, at den påklagede afgørelse ændres eller ophæves,
- du får helt eller delvis medhold i klagen, eller
- klagen afvises som følge af overskredet klagefrist, manglende klageberettigelse eller fordi klagen ikke er omfattet af Planklagenævnets kompetence.

Planklagenævnet kan beslutte at tilbagebetale klagegebyret, hvis der er indledt forhandlinger om projektilpasninger, og disse forhandlinger fører til, at du trækker din klage tilbage, eller du i øvrigt trækker din klage tilbage, før Planklagenævnet har truffet afgørelse i sagen.

Gebyret tilbagebetales dog ikke, hvis nævnet vurderer, at der er forhold, der taler imod at tilbagebetale gebyret, f.eks. hvis du trækker klagen tilbage meget sent, herunder efter at klager har haft et afgørelsesudkast i partshøring.

Hvis du ønsker afgørelsen indbragt for domstolene, skal dette ske inden for 6 måneder fra modtagelse af afgørelsen fra Planklagenævnet.

## 5. Klagevejledning til kommuneplantillægget

### Hvad kan jeg klage over?

Ifølge reglerne i Planlovens kapitel 14 kan du klage over den endelige plan til Planklagenævnet. Du kan kun klage over retslige spørgsmål.

Det kan være svært at afgøre, om der er tale om et retligt spørgsmål. I korthed kan siges, at retlige spørgsmål drejer sig om, hvorvidt Planlovens regler er overholdt dvs. om planens procedure og indhold er udarbejdet, som der står i Planloven.

Retlige spørgsmål er bl.a.:

Er planen udarbejdet i overensstemmelse med planlovens procedureregler om borgerinddragelse mv.?

- Er der uoverensstemmelse mellem lokalplan og kommuneplan?
- Er Planloven, kommuneplanen og lokalplanen fortolket korrekt?
- Er et byggeprojekt lokalplanpligtigt?
- Forudsætter et anlæg en VVM-vurdering?
- Er de almindelige forvaltningsretlige regler vedrørende habilitet, partshøring, ligebehandling m.m. fulgt?

### Hvordan klager jeg?

Hvis du ønsker at klage over denne afgørelse, kan du klage til Planklagenævnet. Klageportalen ligger på [www.borger.dk](http://www.borger.dk) og [www.virk.dk](http://www.virk.dk). Du logger på [www.borger.dk](http://www.borger.dk) eller [www.virk.dk](http://www.virk.dk), ligesom du plejer, typisk med NEM-ID. Klagen sendes gennem Klageportalen til den myndighed, der har truffet afgørelsen.

Klagen skal være indgivet inden otte uger efter denne plan er offentlig bekendtgjort. En klage er indgivet, når den er tilgængelig for myndigheden i Klageportalen. Når du klager som privatperson koster det 900 kr. og 1800 kr. for virksomheder, organisationer og offentlige myndigheder. Du betaler gebyret med

betalingskort i Klageportalen.

Planklagenævnet skal som udgangspunkt afvise en klage, der kommer uden om Klageportalen, hvis der ikke er særlige grunde til det. Hvis du ønsker at blive fritaget for at bruge Klageportalen, skal du sende en begrundet anmodning til Mariagerfjord Kommune. Mariagerfjord Kommune videresender herefter anmodningen til Planklagenævnet, som træffer afgørelse om, hvorvidt din anmodning kan imødekommes.

Gebyret tilbagebetales, hvis

- klagesagen fører til, at den påklagede afgørelse ændres eller ophæves,
- du får helt eller delvis medhold i klagen, eller
- klagen afvises som følge af overskredet klagefrist, manglende klageberettigelse eller fordi klagen ikke er omfattet af Planklagenævnets kompetence.

Planklagenævnet kan beslutte at tilbagebetale klagegebyret, hvis der er indledt forhandlinger om projektilpasninger, og disse forhandlinger fører til, at du trækker din klage tilbage, eller du i øvrigt trækker din klage tilbage, før Planklagenævnet har truffet afgørelse i sagen.

Gebyret tilbagebetales dog ikke, hvis nævnet vurderer, at der er forhold, der taler imod at tilbagebetale gebyret, f.eks. hvis du trækker klagen tilbage meget sent, herunder efter at klager har haft et afgørelsesudkast i partshøring.

Hvis du ønsker afgørelsen indbragt for domstolene, skal dette ske inden for 6 måneder fra modtagelse af afgørelsen fra Planklagenævnet.

## Vedtagelsespåtegning

Foranstående er vedtaget som forslag til *lokalplan 180 for kolonihaver på Aalykkevej i Hobro* af Udvalget for Teknik og Miljø den 7. november 2022.



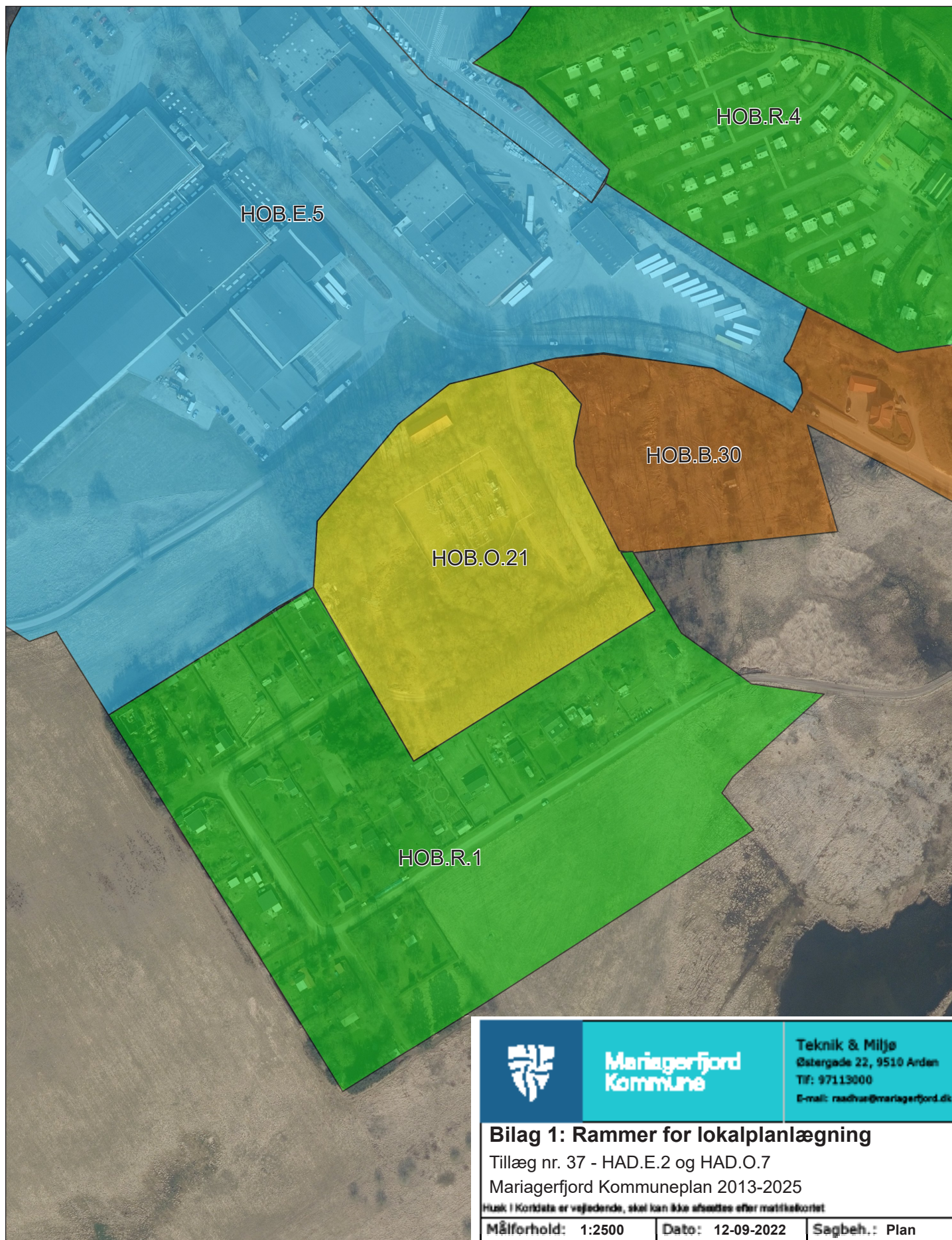
Jørgen Hammer Sørensen  
Formand for Udvalget for Teknik og Miljø




Lars Højmark  
Teknik og Miljø Chef

| Hobro                             |  |
|-----------------------------------|--|
| Områdenummer                      | HOB.R.1                                |
| Områdenavn                        | Rekreativt område -<br>Aalykkevej 9-55 |
| Fremtidig anvendelse              | Kolonihaver.                           |
| Nuværende zonestatus              | Landzone                               |
| Fremtidig zonestatus              | Landzone                               |
| Bebyggelsens omfang og udformning | -                                      |
| Bebyggelsesprocent                | -                                      |
| Maksimal bygningshøjde            | 4                                      |
| Antal etager                      | 1                                      |





|   |                                  |   |
|---|----------------------------------|---|
|      | <b>Mariagerfjord<br/>Kommune</b> | Teknik & Miljø<br>Østergade 22, 9510 Arden<br>Tlf: 97113000<br>E-mail: raadvar@mariagerfjord.dk |
| <b>Bilag 1: Rammer for lokalplanlægning</b>   |                                  |   |
| Tillæg nr. 37 - HAD.E.2 og HAD.O.7  |                                  |   |
| Mariagerfjord Kommuneplan 2013-2025   |                                  |   |
| <small>Husk i kortdata er vejledende, skal kan ikke afsendes efter matifikortet</small> |                                  |   |
| Målforshold: 1:2500   | Dato: 12-09-2022                 | Sagbeh.: Plan   |



MILJØVURDERING AF PLANEN

Screening af forslag til Kommuneplantillæg nr. 75 til Mariagerfjord Kommuneplan 2013-2025

Der er foretaget en screening af planforslaget, fordi de jf. § 8, stk. 2 i "Lov om miljøvurdering af planer og programmer og af konkrete projekter (VVM)" fastlægger rammerne for fremtidige anlægstilladelser. Screeningen tager udgangspunkt i det miljøbegreb, der er defineret i lovens § 1, stk. 2.

Ved afgørelse af, om lokalplanen må antages at kunne få væsentlig indvirkning på miljøet, er der jf. lovens § 10, stk. 1 taget hensyn til kriterierne i bilag 3.

| PLANENS INDVIRKNING PÅ MILJØET, MILJØPARAMETRE   | Ikke relevant | Væsentlig negativ virkning | Ingen væsentlig virkning | Væsentlig positiv virkning | EVENTUELLE BEMÆRKNINGER   |
|--|---------------|----------------------------|--------------------------|----------------------------|---|
| Har planen indflydelse på andre planer, herunder også planer der indgår i et hierarki?   |               |                            |                          |                            | Lokalplanen er den nederste plan i planhierkiet, og har direkte retsvirkning for borgerne. Den har derfor ikke indflydelse på andre planer. |
| Fremmer planen bæredygtig udvikling?   |               |                            | x                        |                            |   |
| Er der miljøproblemer af relevans for planen?  |               |                            | x                        |                            |   |
| Har planen relevans for gennemførelse af miljøstyrelsens støjvejledning, Miljøbeskyttelsesloven eller Jordforureningsloven?  |               |                            |                          |                            | Behandles på de kommende sider i screeningen.   |
| Er der sandsynlige, varige, hyppige eller permanente indvirkninger på miljøet?   |               |                            | x                        |                            |   |
| Giver planen samlet set anledning til væsentlig indvirkning på miljøet?  |               |                            | x                        |                            |   |
| Har planen indvirkning af grænseoverskridende karakter?  |               |                            | x                        |                            |   |
| Er planen til fare for menneskers sundhed eller miljøet? (f.eks. på grund af ulykker)  |               |                            |                          |                            | Behandles på de kommende sider i screeningen.   |
| Påvirker planen et stort geografisk område eller en stor befolkningsgruppe?  |               |                            | x                        |                            |   |
| Er der særlige karakteristiske naturtræk eller kulturarv inden for området?  |               |                            |                          |                            | Behandles på de kommende sider i screeningen.   |
| Giver lokalplanen anledning til udledninger der overskrider grænseværdier? (Anvendelse af kobber og zink, støj, virksomheder eller aktiviteter med risiko for grundvandet) |               |                            | x                        |                            |   |
| Er der tale om intensiv arealudnyttelse inden for området?   |               |                            | x                        |                            |   |
| Indvirker lokalplanen på områder eller landskaber, som har en anerkendt beskyttelsesstatus på nationalt plan eller internationalt plan.                                    |               |                            |                          |                            | Behandles på de kommende sider i screeningen.   |

De grå felter indikerer at emnet er uddybet på de kommende sider af screeningen.

| PLANENS INDVIRKNING PÅ MILJØET, MILJØPARAMETRE |               |                            |                          |                            | EVENTUELLE BEMÆRKNINGER |
|--|---------------|----------------------------|--------------------------|----------------------------|-------------------------|
|  | Ikke relevant | Væsentlig negativ virkning | Ingen væsentlig virkning | Væsentlig positiv virkning |                         |

### Befolkning og sundhed

|                                       |  |  |   |  |  |
|---------------------------------------|--|--|---|--|--|
| Sundhedstilstand                      |  |  | X |  |  |
| Særlige grupper (f.eks. handicappede) |  |  | X |  |  |
| Friluftsliv/rekreative interesser     |  |  | X |  | Området er et fuldt udbygget kolonihaveområde, til gavn for den del af befolkningen som ønsker mulighed for at dyrke rekreative interesser iform af nytte-/prydhave. |

### Biologisk mangfoldighed

|  |  |   |   |  |  |
|--|--|---|---|--|--|
| Dyreliv  |  |   | X |  |  |
| Planteliv  |  |   | X |  |  |
| Sjældne, udryddelsestruede el. fredede dyr, planter el. naturtyper |  |   | X |  |  |
| Nærliggende naturbeskyttelses- og fuglebeskyttelsesområder         |  |   | X |  |  |
| Habitat-områder  |  |   | X |  |  |
| Spredningskorridorer, barrierer                                    |  |   | X |  |  |
| Naturbeskyttelseslovens § 3-arealer                                |  |   | X |  | Den sydøstlige del af lokalplanområdet er registreret med beskyttet natur i form af eng og overdrev. Arealet er udpeget i lokalplanens delområde B, som ikke kan bebygges og skal henligge som rekreativt område. Der sker ikke tilstandsændringer på arealet, og planerne vurderes ikke at påvirke beskyttede naturtyper. |
| Grønne områder   |  |   | X |  |  |
| Skovrejsning/skovnedlæggelse                                       |  | X |   |  |  |
| Fredning   |  | X |   |  |  |

### Landskab

|   |  |  |   |  |  |
|---|--|--|---|--|--|
| Landskabelig værdi, æstetik, Naturbeskyttelseslovens beskyttelseslinier |  |  | X |  | Da området ligger op til eksisterende by og hvor ny bebyggelse vil udnytte en ubebygget lomme og fremstå som huludvidelse, så vurderer kommunen at planen ikke påvirker retningslinje 2.16.3 fra Kommuneplanen væsentligt, da denne er rettet mod den store flade. |
| Geologiske særpræg  |  |  | X |  |  |
| Visuelle sammenhænge  |  |  | X |  |  |

### Kulturarv

|  |  |  |   |  |  |
|--|--|--|---|--|--|
| Kulturhistoriske værdier                           |  |  | X |  |  |
| Arkæologiske værdier                               |  |  |   |  | Der er ikke registreret fund af arkæologisk værdi. |
| Kirker   |  |  | X |  |  |
| Fredede/ bevaringsværdige bygninger og sammenhænge |  |  | X |  |  |

### Bystruktur

|                        |  |  |   |  |  |
|------------------------|--|--|---|--|--|
| Bystruktur og bymiljø  |  |  | X |  |  |
| Arkitektoniske værdier |  |  | X |  |  |

| PLANENS INDVIRKNING PÅ MILJØET, MILJØPARAMETRE |               |                            |                          |                            | EVENTUELLE BEMÆRKNINGER |
|--|---------------|----------------------------|--------------------------|----------------------------|-------------------------|
|  | Ikke relevant | Væsentlig negativ virkning | Ingen væsentlig virkning | Væsentlig positiv virkning |                         |

| Jordbund   |   |  |   |  |  |
|--|---|--|---|--|--|
| Jordforurening, eksisterende                               | x |  |   |  |  |
| Risiko for forurening                                      |   |  | x |  |  |
| Jordhåndtering/ flytning                                   |   |  | x |  | Lokalplanområdet er ikke omfattet af områdeklassificeringen iht. Mariagerfjord Kommunes Jordregulativ af 7. februar 2012.  |
| Råstoffer  |   |  | x |  |  |
| Erosion  |   |  | x |  |  |
| Vand   |   |  |   |  |  |
| Overfladevand, udledning til vandløb, vådområder eller hav |   |  | x |  |  |
| Udledning af spildevand                                    |   |  |   |  | Hvad gør vi her? Nedsivning? Afventer Jens Kalør(intern høring)  |
| Grundvandsforhold, nedsivning, øget indvindning            |   |  | x |  | Der er indsat krav om forbud mod anvendelse af zink, bly eller kobber som tagmateriale til beskyttelse af grundvand. Bebyggelsegraden er lav på grundende og veje befæstes med grus/græs. Overfladevand nedsives i lokalplanområdet. |
| Risiko for forurening af grundvandsressourcen              |   |  | x |  |  |
| Luft   |   |  |   |  |  |
| Luftforurening (støv, lugt og andre emissioner)            |   |  | x |  |  |
| Emissioner fra trafik til og fra området                   |   |  | x |  |  |
| Trafik og anlæg  |   |  |   |  |  |
| Trafikafvikling/ belastning                                |   |  | x |  | Trafikken til og fra området sker fra eksisterende vej "Aalykkevej". Der vurderes ikke at være øget belastning af vejen eller behov for ændringer i trafikafviklingen.   |
| Indendørs og udendørs støjpåvirkning                       |   |  | x |  |  |
| Påvirkninger fra vibrationer                               |   |  | x |  |  |
| Energiforbrug  |   |  | x |  |  |
| Sikkerhed  |   |  | x |  |  |
| Risiko for ulykker   |   |  | x |  |  |
| Offentlig adgang   |   |  | x |  |  |
| Klimatiske forhold   |   |  |   |  |  |
| Eventuel påvirkning af klima                               |   |  | x |  |  |
| Ressourcer og affald                                       |   |  |   |  |  |
| Arealforbrug   |   |  | x |  |  |
| Energiforbrug, anlæg og drift                              |   |  | x |  |  |
| Vandforbrug  |   |  | x |  |  |
| Produkter, materialer, råstoffer, fornybarhed              |   |  | x |  |  |
| Kemikalier, miljøfremmede stoffer                          |   |  | x |  |  |
| Affald, genanvendelse                                      |   |  | x |  |  |
| Sikkerhed  |   |  |   |  |  |

| PLANENS INDVIRKNING PÅ MILJØET,<br>MILJØPARAMETRE |               |                            |                          |                            | EVENTUELLE BEMÆRKNINGER |
|---|---------------|----------------------------|--------------------------|----------------------------|-------------------------|
|   | Ikke relevant | Væsentlig negativ virkning | Ingen væsentlig virkning | Væsentlig positiv virkning |                         |

|   |  |  |   |  |  |
|---|--|--|---|--|--|
| Kriminalitet                            |  |  | x |  |  |
| Brands, eksplosion, giftpåvirkning m.v. |  |  | x |  |  |
| <b>Socioøkonomiske effekter</b>         |  |  |   |  |  |
| Påvirkning af sociale forhold           |  |  | x |  |  |
| Påvirkning af erhvervslivet             |  |  | x |  |  |
| <b>Materielle goder</b>                 |  |  |   |  |  |
| Herlighedsværdier                       |  |  | x |  |  |
| Muligheder for arealanvendelse          |  |  | x |  |  |
| Servicefunktioner                       |  |  | x |  |  |

Screeningen er udført af Mariagerfjord Kommune.

#### Konklusion

På baggrund af screeningen vurderes det, at lokalplanen ikke medfører en væsentlig indvirkning på miljøet, hvorfor der ikke udarbejdes en miljøvurdering. Dette begrundes med:

- At planen ikke berører internationale beskyttelsesområder
- At planen ikke omfatter projekter i lovens bilag 1 og 2
- At planens positive og negative indvirkninger på miljøet ikke vurderes at være væsentlige.
- At planens samlede effekt ikke vurderes at få væsentlig indvirkning på miljøet.

