



Mariagerfjord Kommune

REGULATIV FOR ERHVERVSAFFALD

Gældende fra d. XX-YY-2026

Indholdsfortegnelse

§1 Formål m.v.....	3
§2 Lovgrundlag	3
§3 Definitioner	4
§4 Registrering af udenlandske virksomheder	4
§5 Gebyrer og priser	4
§6 Klage m.v.	4
§7 Overtrædelse og straf.....	5
§8 Bemyndigelse	5
§9 Ikrafttrædelse.....	Fejl! Bogmærke er ikke defineret.
§10 Ordning for husholdningslignende restaffald	6
§11 Ordning for genbrugsplads(-en eller -erne)	8
§12 Ordning for ikke-genanvendeligt farligt affald	10
§13 Ordning for klinisk risikoaffald	12
§14 Ordning for ikke-genanvendeligt PVC-affald.....	14
§15 Ordning for forbrændingseget affald	15
§16 Ordning for deponeringseget affald.....	16
§17 Ordning for husstandslignende genanvendeligt affald	17
§18 Ordning for affald fra olie- og benzinudskillere samt sandfang	18
§19 Ordning for anvisning af affald	19
§20 Ordning for asbestaffald.....	20
§21 Bygge- og anlægsaffald	21
§22 Forsøgsordninger	23
Bilag 1 - Generelle krav til affaldsbeholdere, standpladser og adgangsforhold	23
Bilag 2 - Krav til håndtering af asbestaffald.....	30
Bilag 3 - Sorteringskrav, genbrug og genanvendelse samt emballering og opbevaring for bygge- og anlægsaffald	33

§1 Formål m.v.

Formålet med dette regulativ er at fastsætte regler for håndtering af affald fra virksomheder i Mariagerfjord Kommune med henblik på at forebygge forurening, uhygiejniske forhold for miljø og mennesker samt begrænse ressourceanvendelsen ved at fremme genanvendelse af affald.

Formålet er endvidere efter miljøbeskyttelsesloven at fastsætte regler om de kommunale affaldsordningers omfang og tilrettelæggelse m.v. med henblik på at etablere og skabe rammerne for velfungerende kommunale ordninger, herunder normere de praktiske forhold i forbindelse med afviklingen af affaldsindsamlingen og -håndteringen.

De beskrevne ordninger i regulativet omfatter ikke erhvervsaffald egnet til materialenyttiggørelse. Hvis en virksomhed benytter den kommunale genbrugsplads, skal bestemmelserne for denne ordning dog overholdes. Hvis kommunalbestyrelsen har valgt at tilbyde indsamling af erhvervsaffald egnet til materialenyttiggørelse produceret af virksomheder, der producerer affald, der art og mængde svarer til en husholdnings eller indsamling af erhvervsaffald egnet til materialenyttiggørelse produceret på øer uden fast broforbindelse, skal bestemmelserne for ordninger i standardregulativ for husholdninger dog overholdes.

§2 Lovgrundlag

Regulativet er udarbejdet i henhold til gældende miljølovgivning, herunder navnlig: Lov om miljøbeskyttelse (miljøbeskyttelsesloven).

Bekendtgørelse om affaldsregulativer, -gebyrer og -aktører m.v.

(affaldsaktørbekendtgørelsen).

Bekendtgørelse om affald (affaldsbekendtgørelsen).

Bekendtgørelse om at bringe elektrisk og elektronisk udstyr i omsætning samt håndtering af affald af elektrisk og elektronisk udstyr (elektronikaffaldsbekendtgørelsen).

Bekendtgørelse om batterier og akkumulatorer og udtjente batterier og akkumulatorer (batteribekendtgørelsen).

Bekendtgørelse om deponeringsanlæg (deponeringsbekendtgørelsen).

§3 Definitioner

De definitioner, der anvendes i dette regulativ, svarer til de definitioner, der fremgår af det til enhver tid gældende lovgrundlag.

Virksomheder i dette regulativ inkluderer frivillige velgørende foreninger, landbrug, private friplejehjem samt kommunale virksomheder og kommunale institutioner.

Hvis en virksomhed er uenig i kommunens vejledning om, hvordan affald skal klassificeres, eller hvis der er tvivl herom, kan Miljøstyrelsen træffe afgørelse om, hvorvidt et stof eller en genstand er affald, samt om der er tale om farligt affald, affald egnet til materialenyttiggørelse, forbrændingseget affald eller deponeringseget affald.

§4 Registrering af udenlandske virksomheder

Udenlandske virksomheder uden fast adresse i Danmark, der udøver affaldsproducerende aktiviteter, skal lade sig registrere hos kommunalbestyrelsen med henblik på opkrævning af affaldsgebyr m.v.

§5 Gebyrer og priser

Kommunalbestyrelsen fastsætter gebyrer og priser i henhold til miljøbeskyttelsesloven samt affaldsaktørbekendtgørelsen.

Kommunalbestyrelsen vedtager efter affaldsaktørbekendtgørelsen én gang årligt et gebyrblad, der angiver størrelsen på ovennævnte gebyrer og priser. Gebyrbladet er tilgængeligt på kommunens hjemmeside.

§6 Klage m.v.

Kommunalbestyrelsens afgørelser efter regulativet kan i henhold til affaldsaktørbekendtgørelsen ikke indbringes for anden administrativ myndighed.

Indskærper af regulativet efter miljøbeskyttelsesloven kan ikke påklages til anden administrativ myndighed.

Afgørelser efter miljøbeskyttelsesloven kan påklages til Natur- og Miljøklagenævnet, medmindre andet fremgår af lovens bestemmelser.

Ankestyrelsen kan som led i det kommunale og regionale tilsyn behandle spørgsmål om, hvorvidt kommunen overholder den lovgivning, der særligt gælder for offentlige myndigheder, herunder kommunale forskrifter, der er udstedt i medfør af dette regulativ. Ankestyrelsen fører ikke tilsyn, idet omfang særlige klage- eller tilsynsmyndigheder kan tage stilling til den pågældende sag. Ankestyrelsen beslutter selv, om der er tilstrækkelig anledning til at rejse en tilsynssag.

Forsyningstilsynet kan behandle spørgsmål om, hvorvidt kommunalbestyrelsen fastsætter og opkræver en pris svarende til markedsprisen for kommunal indsamling af erhvervsaffald i henhold til miljøbeskyttelsesloven og affaldsaktørbekendtgørelsen.

§7 Overtrædelse og straf

Overtrædelse af regulativet straffes efter affaldsaktørbekendtgørelsen med bøde.

Efter affaldsaktørbekendtgørelsen kan straffen stige til fængsel i indtil 2 år, hvis overtrædelsen er begået

forsætligt eller ved grov uagtsomhed, og hvis der ved overtrædelsen er:

- 1) voldt skade på miljøet eller fremkaldt fare herfor, eller
- 2) opnået eller tilsigtet en økonomisk fordel for den pågældende selv eller andre, herunder ved besparelser.

Der kan efter affaldsaktørbekendtgørelsen pålægges selskaber m.v. (juridiske personer) strafansvar efter reglerne i straffelovens 5. kapitel.

§8 Bemyndigelse

Kommunalbestyrelsen har bemyndiget Udvalget for Klima og Landdistrikter til at træffe afgørelser efter regulativet inden for udvalgets område, herunder principielle beslutninger om affaldsordningerne.

Kommunalbestyrelsen har samtidig bemyndiget fagenheden Teknik og Miljø til at administrere regulativet og træffe afgørelser i den daglige sagsbehandling, herunder om tilmelding til ordninger, dispensationer samt håndhævelse og fortolkning af regulativets bestemmelser.

§9 Ikrafttrædelse

Dette regulativ træder i kraft den XX-YY-2026.

Samtidig med ikrafttrædelsen af dette regulativ ophæves følgende:

- Regulativ for Erhvervsaffald for Mariagerfjord kommune, godkendt 05-10-2024

Således vedtaget af kommunalbestyrelsen den XX-YY-2026.

Borgmester Jesper Skov Mikkelsen

Fagchef, Teknik og Miljø Lars Højmark

§10 Ordning for husholdningslignende restaffald

§10.1 Hvad er husholdningslignende restaffald

Husholdningslignende restaffald er restaffald, som er frembragt af virksomheder, og som i sammensætning svarer til restaffald fra private husholdninger.

Restaffald sorteres i overensstemmelse med sorteringskriterierne i bilag 6 til affaldsbekendtgørelsen.

Restaffald er det affald, der ikke kan sorteres i andre ordninger.

Det vil sige affald, som ikke kan genanvendes, ikke er farligt affald, og som ikke hører under en ordning med producentansvar.

Ren Forsyning Mariagerfjord A/S afgør i tvivlstilfælde, hvad der henregnes til restaffald.

§10.2 Hvem gælder ordningen for

Ordningen gælder for alle virksomheder i Mariagerfjord Kommune, herunder virksomheder som er beliggende i boligejendomme.

Virksomheder kan benytte den kommunale indsamlingsordning for husholdningslignende restaffald, men er ikke forpligtet hertil.

§10.3 Beskrivelse af ordningen

Virksomheder kan håndtere husholdningslignende restaffald via den kommunale indsamlingsordning.

Nærmere krav til beholdere fremgår af bilag 1 – Praktiske krav til beholdere, standpladser og adgangsforhold.

Virksomheder kan håndtere husholdningslignende restaffald via virksomhedens småt forbrændingsegne affald. Ved sammenblanding skal affaldet klassificeres som husholdningslignende restaffald. Affaldet skal køres direkte til forbrænding og må ikke køres til midlertidigt deponi.

§10.4 Beholdere

Virksomheder tilmeldt ordningen skal anvende beholdere godkendt af Mariagerfjord Kommune.

Det påhviler virksomheden at anskaffe/modtage og benytte de af kommunalbestyrelsen fastsatte beholdere til restaffald.

Beholdere, der bortkommer eller beskadiges ud over almindelig slitage, erstattes af virksomheden.

Kommunalbestyrelsen kan fastsætte nærmere bestemmelser om beholdere.

§10.5 Kapacitet for beholdere

Virksomheden skal sikre, at der er tilstrækkelig kapacitet til den frembragte affaldsmængde.

Hvis der gentagne gange konstateres overfyldning, kan kommunalbestyrelsen – efter forudgående skriftligt varsel – tilmelde yderligere enheder, så overfyldning undgås.

Ændringer af beholdertyper, kan foretages mod betaling i henhold til gældende gebyrblad. Der opkræves desuden et ekspeditionsgebyr i forbindelse med ændring eller udskiftning af beholdere.

Nærmere information om beholdertyper og ordninger findes på Ren Forsyning Mariagerfjord A/S' hjemmeside.

Til ekstra husholdningslignende restaffald kan der købes sækkemærker, mærket "EKSTRA SÆK". Pris for mærkaten fremgår af gældende gebyrblad.

Yderligere information om sækkemærkat findes på Ren Forsyning Mariagerfjord A/S' hjemmeside <https://www.renform.dk/>

§10.6 Anbringelse af beholdere

Kravene til forholdene omkring anbringelse af beholdere og adgangsveje gælder både for to-og firehjulede beholdere samt for sække med mærkaten EKSTRA SÆKKE.

§10.7 Anvendelse og fyldning af beholdere

Affald må ikke presses eller fastklemmes i beholderen, og beholdere må ikke fyldes mere, end at låget kan lukkes helt.

Særlige krav til fyldning, emballering og håndtering af affald fremgår af bilag 1 – Generelle krav til affaldsbeholdere, standpladser og adgangsforhold

§10.8 Renholdelse af beholdere

Ejeren eller brugeren af ejendommen skal sørge for, at beholdere holdes i forsvarlig hygiejnisk stand. Konstateres der uhygiejniske forhold kan Ren Forsyning Mariagerfjord A/S afvise at tømme beholderen, før denne er rengjort.

§10.9 Afhentning af husholdningslignende restaffald

Tømning sker normalt på hverdage i tidsrummet kl. 06.00–18.00. Dette kan efter aftale mellem Ren Forsyning Mariagerfjord A/S og renovatøren fraviges, hvis nødvendigt.

Som udgangspunkt afhentes restaffald hver anden uge. I særlige tilfælde kan der aftales hyppigere tømning. Ren Forsyning Mariagerfjord A/S afgør, hvornår der er tale om særlige tilfælde.

Ved helligdage kan tømning ske umiddelbart før eller efter helligdagen uden kompensation.

Ved særlige vejrlig kan tømningens frekvens fravige den fastsatte. Ren Forsyning Mariagerfjord A/S kan i kortere perioder indføre alternative indsamlingsmetoder. Information herom vil fremgå på Ren Forsyning Mariagerfjord A/S' hjemmeside.

Renovatøren tømmer kun beholdere tilhørende Ren Forsyning Mariagerfjord A/S samt affaldssække mærket "EKSTRA SÆK".

Ren Forsyning Mariagerfjord A/S eller dennes renovatør afgør i det konkrete tilfælde, ved afhentning, om en beholder er overfyldt eller uhygiejnisk samt krav til standplads og adgangsveje er overholdt.

§10.10 Tilmelding/afmelding

Tilmelding og framelding samt ændringer i type og størrelse af beholdere, skal ske via selvbetjeningsløsningen "Dit Affald" på Ren Forsyning Mariagerfjord A/S' hjemmeside (www.renform.dk) eller via appen "Affaldsportal". Det er desuden muligt at kontakte Ren Forsyning Mariagerfjord A/S via e-mail på renovation@renform.dk

Ændringer af beholder typer, kan foretages mod betaling i henhold til gældende gebyrblad. Der opkræves desuden et ekspeditionsgebyr i forbindelse med ændring eller udskiftning af beholdere.

Nærmere information om beholder typer og ordninger findes på Ren Forsyning Mariagerfjord A/S' hjemmeside.

Ændringer i beholder størrelse eller tømningshyppighed skal ske med mindst to ugers varsel.

§11 Ordning for genbrugsplads(-en eller -erne)

Kommunalbestyrelsen har etableret adgang til genbrugspladser til modtagelse af affald.

§11.1 Hvem gælder ordningen for

Ordningen gælder for virksomheder, som er hjemhørende i kommunen, og virksomheder, som ikke er hjemhørende i kommunen, herunder udenlandske virksomheder.

§11.2 Adgang til genbrugsplads[-en eller -erne]

Virksomheder har efter affaldsaktørbekendtgørelsen adgang til plads[-en eller -erne] i indregistrerede køretøjer med en tilladt totalvægt på maksimalt 3.500 kg og med en på køretøjet monteret trailer.

Ordensreglementet for genbrugsplads[-en eller -erne] skal følges.

Gebyr

Adgang til kommunens genbrugspladser sker via bom og automatisk nummerpladenkendelse.

Erhvervskøretøjer skal enten være registreret via en abonnementsordning for at opnå adgang til pladserne eller betale for en enkelt adgang.

Herudover skal der betales særskilt for aflevering af op til 200 kg farligt affald pr. år. Der føres registrering med at den enkelte virksomhed ikke overskrider grænsen på 200 kg farligt affald pr. år. Overskrides grænsen, vil virksomheden blive informeret om, at der skal findes et godkendt modtageanlæg via Affaldsregistret.

Læs mere om betingelser og takster på Ren Forsyning Mariagerfjord A/S' hjemmeside.

Viceværter og pedeller

Viceværter og pedeller, der servicerer beboelsesejendomme, kan få adgang til genbrugspladserne uden beregning, såfremt der udelukkende medbringes affald fra lejlighederne i ejendommene.

Benyttes der køretøjer på gule plader, skal pedeller og viceværter forinden første besøg rette henvendelse til Ren Forsyning A/S. Islandsvej 7, 9560 Hadsund.

§11.3 Sortering på genbrugsplads(-en eller -erne)

Ved emballering af affald, der afleveres på genbrugsplads[-

en eller -erne] skal der efter affaldsaktørbekendtgørelsen anvendes klare plasticsække. Dette for at indholdet tydeligt kan ses af personalet på genbrugsplads [-en eller -erne].

Affaldet skal sorteres efter affaldstyper og placeres i de anviste containere/båse på genbrugspladserne. I tvivlstilfælde skal der tages kontakt til personalet på genbrugspladsen, inden affaldet afleveres.

På genbrugspladserne kan virksomheder aflevere alle former for sorteret affald fra virksomheden, der i karakter svarer til det, husholdninger har adgang med.

Undtaget herfra er dog:

- Dagrenovationslignede affald og andet let fordærveligt affald
- Radioaktivt affald
- Eksplosivt affald (fx fyrværkeri), som skal afleveres hos politiet.
- Klinisk risikoaffald.

Kommunen kan beslutte, at der kan afleveres dagrenovation på udvalgte genbrugspladser, herunder fastsætte betaling herfor.

Det fremgår af Ren Forsyning Mariagerfjord A/S' hjemmeside hvilke fraktioner, der modtages på genbrugsstationerne. Det anbefales at sortere affaldet hjemmefra.

§11.4 Vægtbegrænsning

Den enkelte virksomhed (den gebyrbetalende produktionsenhed) må efter affaldsaktørbekendtgørelsen maksimalt aflevere 200 kg farligt affald om året på genbrugsplads[-en eller -erne]. Dette gælder dog ikke for bærbare batterier og akkumulatorer, som defineret i batteribekendtgørelsen, samt affald af elektrisk og

elektronisk udstyr fra husholdninger omfattet af producentansvar, som defineret i elektronikaffaldsbekendtgørelsen.

Kommunalbestyrelsen udsteder efter affaldsaktørbekendtgørelsen en kvittering for det modtagne farlige affald.

Virksomheden skal sikre sig, at pladspersonalet udleverer en kvittering for aflevering af det farlige affald samt at kvitteringerne skal gemmes som dokumentation for bortskaffelse af det farlige affald.

§12 Ordning for ikke-genanvendeligt farligt affald

§12.1 Hvad er ikke-genanvendeligt farligt affald

Ikke-genanvendeligt farligt affald er affald, der er omfattet af definitionen af farligt affald i affaldsbekendtgørelsen, og som er ikke-genanvendeligt, bortset fra eksplosivt affald.

Ikke genanvendeligt farligt affald er bl.a. følgende:

- Organiske, halogenholdige forbindelser
- Organiske, halogenfrie forbindelser
- Organiske forbindelser
- Olieaffald (som ikke er egnet til materialenyttiggørelse)
- Tungmetaltholdigt affald
- Klinisk risikoaffald
- Asbest, alle typer
- PCB-holdigt affald

§12.2 Hvem gælder ordningen for

Virksomheder beliggende i Mariagerfjord Kommune.

Virksomheder kan ansøge om fritagelse, ved Mariagerfjord Kommune, for så vidt angår farligt affald, som ikke er sorteret affald egnet til materialenyttiggørelse, hvis virksomheden godtgør, at det farlige affald kan håndteres miljømæssigt forsvarligt ved virksomhedens egen foranstaltning.

§12.3 Beskrivelse af ordningen

Anvisningsordning/indsamlingsordning

Ordningen gennemføres som:

- En anvisningsordning
- En indsamlingsordning i form af en henteordning for miljøkassen

Virksomheder kan derudover årligt aflevere op til 200 kg farligt affald på kommunens genbrugspladser mod betaling i henhold til Ren Forsyning Mariagerfjord A/S' takstblad.

Anvisningsordning

Mariagerfjord Kommune anviser ikke-genanvendeligt farligt affald til:

- Nordværk I/S, Modtagecenter for farligt affald, Langerak 21, 9220 Aalborg Øst, tlf. 98154530, farligtaffald@nordvaerk.dk

Virksomheden skal træffe aftale med en transportør/indsamler om indsamling af ikke-genanvendeligt farligt affald. Transportøren eller indsamlingsvirksomheden skal være registreret i Energistyrelsens Affaldsregister. Afregning for håndtering og bortskaffelse af affaldet sker mellem affaldsproducent, transportør/indsamler og modtageranlægget.

Bemærk at Nordværk I/S ikke fremgår af Energistyrelsens Affaldsregister, da de er en offentlig virksomhed.

Indsamlingsordning (miljøkasse)

Mindre mængder farligt affald kan afleveres gennem kommunens miljøkasseordning. Bemærk, at der kun kan afleveres husholdningslignende farligt affald. Se taksblad for benyttelse af miljøkasseordningen på Ren Forsyning Mariagerfjord A/S' hjemmeside.

Nærmere krav til miljøkassen fremgår af bilag 1 – Praktiske krav til beholdere, standpladser og adgangsforhold.

Hvis der ikke er tilmeldt en miljøkasse, kan dette gøres ved kontakt til Ren Forsyning Mariagerfjord A/S.

Hvis virksomheden ikke benytter en kommunal indsamlingsordning for restaffald eller affald til materialenyttiggørelse (genbrug), skal virksomheden kontakte Ren Forsyning Mariagerfjord A/S for afhentning og placering af miljøkassen.

Virksomheder, der frembringer farligt affald, skal sikre, at farligt affald er forsvarligt emballeret.

Emballagen skal være udformet efter følgende retningslinjer:

- Emballagen skal være tæt og lukket tæt til, så indholdet ikke utilsigtet kan trænge ud.
- Det materiale, som emballagen er fremstillet af, må ikke kunne angribes af indholdet eller kunne indgå sundhedsfarlige eller på anden måde farlige forbindelser med dette.
- Emballagen skal være udformet, så hel eller delvis tømning kan ske på forsvarlig måde.
- Er der risiko for gasudvikling, skal der anvendes sikkerhedsspuns.

Opbevaringen skal følge retningslinjerne:

- Farligt affald, der afhentes emballeret, skal opbevares i egnede beholdere på tæt bund uden mulighed for afløb til kloak, jord, vandløb eller grundvand.
- Oplagspladsen skal være under tag og indrettes således, at spild kan opsamles ved brud på den beholder, der indeholder den største mængde. Kan oplagspladsen ikke tilkøres direkte, skal virksomheden inden afhentningen selv bringe affaldet til det nærmeste sted på eller ved virksomheden, som kan tilkøres.
- Beholdere skal være løftet fra gulvet, så eventuelle utætheder opdages, og således at spild ikke beskadiger andre beholdere. Oplagspladsen skal være placeret på virksomhedens område, således at indsamleren/transportøren kan køre direkte til stativet, beholderen eller containeren for at foretage læsning.

For opbevaring af flydende farligt affald henvises til Mariagerfjord Kommunes forskrift for opbevaring af olie og kemikalier på kommunens hjemmeside.

Øvrige bestemmelser

Mindre mængder af farligt affald (op til 200 kg pr. år) kan afleveres. Mindre mængder skal afleveres efter behov, dog mindst 1 gang årligt.

Eksplodivt affald skal efter affaldsbekendtgørelsen håndteres miljømæssigt forsvarligt ved en godkendt affaldsmottager.

Virksomheden skal efter affaldsbekendtgørelsen sikre, at farligt affald ikke fortyndes eller blandes med andre kategorier af farligt affald eller blandes med ikke-farligt affald.

Virksomheden skal efter affaldsbekendtgørelsen sikre, at det farlige affald er forsvarligt emballeret.

§13 Ordning for klinisk risikoaffald

§13.1 Hvad er klinisk risikoaffald

Ved klinisk risikoaffald forstås:

- Skærende og stikkende genstande, som har været brugt i patientpleje eller behandling samt i forbindelse med behandling af dyr
- Affald fra patienter, som er isolerede, med mindre kendskab til sygdommen gør, at risikoen ved håndtering må anses for minimal
- Smitteførende affald i øvrigt, som indeholder eller kan indeholde mikroorganismer fra diagnostik og behandling af patienter og fra forsøgsdyr
- Vævsaffald, der defineres som alle genkendelige vævs- og legemsdele samt andet affald, hvor ugenkendelighed efter behandling skønnes hensigtsmæssig af æstetiske grunde, eller hvor den stikkende/væskeholdige karakter af vævet udgør en potentiel risiko ved bortskaffelse.

§13.2 Hvem gælder ordningen for

Virksomheder beliggende i Mariagerfjord Kommune.

Ordningen gælder alle virksomheder i Mariagerfjord Kommune, som frembringer klinisk risikoaffald, herunder f.eks. hospitaler, fødeklinikker, laboratorier, plejecentre (ikke private boliger), behandlings- og plejeinstitutioner, klinikker og praktiserende læger, speciallæger, tandlæger, skønheds- og hudplejer, dyrlæger, tatovører, piercere, akupunktører, fodterapeuter og landbrug med dyrehold.

§13.3 Beskrivelse af ordningen

Ordningen er en anvisningsordning.

Virksomheden skal sortere klinisk risikoaffald ved kilden (produktionsstedet) og opsamle det i egnede emballager.

Sorteringen skal ske efter følgende retningslinier:

- Smitteførende affald opsamles på produktionsstedet i plastposer, plastspande eller lignende.
- Den anvendte emballage skal lukkes forsvarligt og lufttæt, før affaldet forlader produktionsstedet.
- Skærende og stikkende genstande, f.eks. kanyler, lægges straks efter brugen i gennemsigtige egnede og brudsikre beholdere. Beholderen skal være tør og må ikke indeholde f.eks. desinfektionsvæske. Den anvendte emballage skal lukkes forsvarligt, før affaldet forlader produktionsstedet.
- Vævsaffald skal indsamles særskilt og opsamles i plastposer, plastspande eller lignende. Den anvendte emballage skal lukkes forsvarligt, før affaldet forlader produktionsstedet. Vævsaffald skal behandles på forbrændingsanlæg, der er godkendt til forbrænding af klinisk risikoaffald.

Ved tvivl om hvorvidt affald er klinisk risikoaffald, skal affaldet betragtes som klinisk risikoaffald og håndteres i overensstemmelse med retningslinierne herfor.

Her kan f.eks. fastsættes krav til nedkøling, mærkning og behandling af affaldet.

Virksomheden skal emballere klinisk risikoaffald i den endelige emballage.

Affaldet føres herefter til egnet opbevaringssted før afhentning til behandling.

Klinisk risikoaffald må ikke stå tilgængeligt for offentligheden.

Klinisk risikoaffald må ikke trykkes eller sammenpresses i emballagen, så der opstår risiko for perforering.

Emballager må ikke fyldes mere, end at de kan lukkes uden sammenpresning af affaldet.

I tilfælde, hvor en emballage er blevet gennemvædet eller på anden måde beskadiget, skal virksomheden sikre, at der sker omemballering af det kliniske risikoaffald.

Omemballeringen skal ske ved anvendelse af en større beholder af samme eller bedre kvalitet, så den uegnede/beskadigede emballage ikke åbnes, men blot emballeres i en større, egnet emballage.

Flergangsemballager skal holdes rene og hygiejniske. Ved anvendelse af flergangsemballager skal renholdelsen tilrettelægges, så der ikke opstår risiko for smitteoverførsel og uhygiejniske forhold.

Hos virksomheder med centrale opsamlingssteder (f.eks. sygehuse) skal de fyldte emballager transporteres til det centrale opsamlingssted samme dag, de er fyldt. Vævsaffald skal transporteres til et centralt opbevaringssted samme dag, som det er produceret.

Mariagerfjord Kommune anviser klinisk risikoaffald til:

- Nordværk I/S, Modtagecenter for farligt affald, Langerak 21, 9220 Aalborg Øst, tlf. 98154530, farligtaffald@nordvaerk.dk

Virksomheden skal træffe aftale med en transportør/indsamler om indsamling af klinisk risikoaffald. Transportøren eller indsamlingsvirksomheden skal være registreret i Energistyrelsens Affaldsregister. Afregning for håndtering og bortskaffelse af affaldet sker mellem affaldsproducent, transportør/indsamler og modtageranlægget.

Bemærk at Nordværk I/S ikke fremgår af Energistyrelsens Affaldsregister, da de er en offentlig virksomhed.

Herudover har virksomheder mulighed for at aflevere og ombytte gule kanylebokse på kommunens genbrugspladser.

§14 Ordning for ikke-genanvendeligt PVC-affald

§14.1 Hvad er ikke-genanvendeligt PVC-affald

Ikke-genanvendeligt PVC-affald er affald af plasttypen polyvinylchlorid (PVC), og er kendetegnet ved at plasten indeholder giftige blødgørere. Som hovedregel kan blødt PVC-affald derfor ikke genanvendes, mens hårdt PVC-affald kan betragtes som genanvendeligt.

Ved ikke-genanvendeligt PVC-affald forstås blandt andet:

- Vinylgulve og bløde plastpaneler
- Vinylvægbeklædninger
- Presenninger
- Plastslinger
- Persiener af plast
- Gummimåtter
- Ventilationslanger og armerede slanger
- Regntøj og arbejdsstøvler af PVC
- Andet ikke-genanvendeligt PVC.

§14.2 Hvem gælder ordningen for

Virksomheder beliggende i Mariagerfjord Kommune.

§14.3 Beskrivelse af ordningen

Ordningen er både en bringeordning og anvisningsordning.

Bringeordning

Mindre mængder ikke-genanvendeligt PVC-affald kan afleveres på en af kommunens genbrugspladser, hvor der er adgang for indregistrerede køretøjer op til 3.500 kg samt en på køretøjet monteret trailer.

Anvisningsordning

Mariagerfjord Kommune anviser ikke-genanvendeligt PVC-affald til:

- Nordværk I/S' deponi i Rærup, Halsvej 74, Rærup, 9310 Vodskov, tlf. 98292330.

Virksomheden skal træffe aftale med en transportør/indsamler om indsamling af ikke-genanvendeligt PVC-affald. Transportøren eller indsamlingsvirksomheden skal være registreret i Energistyrelsens Affaldsregister. Afregning for håndtering og bortskaffelse af affaldet sker mellem affaldsproducent, transportør/indsamler og modtageranlægget.

Bemærk at Nordværk I/S ikke fremgår af Energistyrelsens Affaldsregister, da de er en offentlig virksomhed.

§15 Ordning for forbrændingseget affald

§15.1 Hvad er forbrændingseget affald

Forbrændingseget affald er affald, der er omfattet af definitionen af forbrændingseget affald i affaldsbekendtgørelsen.

Forbrændingseget affald må ikke indeholde:

- Affald til genanvendelse
- Affald til specialbehandling
- Affald til deponering
- Rent, tørt træ (skal genanvendes)
- Fortroligt papir (skal sikkerhedsmakuleres og genanvendes)

§15.2 Hvem gælder ordningen for

Virksomheder beliggende i Mariagerfjord Kommune.

§15.3 Beskrivelse af ordningen

Virksomheder er forpligtede til at træffe aftale med en affaldstransportør/indsamlingsvirksomhed om indsamling af det forbrændingsegne affald. Denne transportør/indsamlingsvirksomhed skal dog være registreret i Energistyrelsens affaldsregister og affaldet skal afleveres til et miljøgodkendt affaldsforbrændingsanlæg.

Affaldsbehandlingsanlægget skal have miljøgodkendelse til behandling af forbrændingseget affald og indberette data til affaldsdatasystemet.

Afregning for håndtering af affaldet sker mellem virksomheden, transportør/indsamler og behandlingsanlæg.

Virksomheden skal på anmodning fra Mariagerfjord Kommune dokumentere, at affaldet bortskaffes korrekt.

Kreosotbehandlet og trykimprægneret træ skal håndteres særskilt og må ikke sammenblandes med andet forbrændingseget affald.

Forbrændingseget affald på genbrugspladserne

- Forbrændingseget affald i mindre mængder kan afleveres på en af Mariagerfjord Kommunes genbrugspladser, hvor der er adgang for indregistrerede køretøjer op til 3.500 kg incl. trailer.
- Forbrændingseget affald kan afleveres på Ren Forsyning Mariagerfjord A/S' Miljøcenter på Humlemarken 5, 9500 Hobro, hvor der er adgang for indregistrerede køretøjer over 3.500 kg.

Gebyr

Gebyr for aflevering af affald til en af Mariagerfjord Kommunes ordninger fremgår af Ren Forsyning Mariagerfjord A/S' takstblad.

§16 Ordning for deponeringseget affald

§16.1 Hvad er deponeringseget affald

Deponeringseget affald er affald, der er omfattet af definitionen af deponeringseget affald i affaldsbekendtgørelsen.

Eksempler på deponeringseget affald:

- Eternitplader
- Asbestholdigt affald
- Glaserede emner
- Ikke genanvendeligt PVC-affald (blød PVC)
- Aske/sod
- Affald, der på grund af indhold af tungmetaller ikke er egnet til forbrænding.

§16.2 Hvem gælder ordningen for

Virksomheder beliggende i Mariagerfjord Kommune.

§16.3 Beskrivelse af ordningen

Ordningen for deponeringseget affald er en anvisningsordning.

Mariagerfjord Kommune anviser deponeringseget affald til:

- Nordværk I/S' deponi i Rærup, Halsvej 74, Rærup, 9310 Vodskov, tlf. 98292330.

Virksomheden skal træffe aftale med en transportør/indsamler om indsamling af deponeringseget affald. Transportøren eller indsamlingsvirksomheden skal være registreret i Energistyrelsens Affaldsregister. Afregning for håndtering og bortskaffelse af affaldet sker mellem affaldsproducent, transportør/indsamler og modtageranlægget.

Bemærk at Nordværk I/S ikke fremgår af Energistyrelsens Affaldsregister, da de er en offentlig virksomhed.

Deponeringseget affald på genbrugspladserne

- Deponeringseget affald i mindre mængder kan afleveres på en af Mariagerfjord Kommunes genbrugspladser, hvor der er adgang for indregistrerede køretøjer op til 3.500 kg incl. trailer.
- Deponeringseget affald kan afleveres på Ren Forsyning Mariagerfjord A/S' Miljøcenter på Humlemarken 5, 9500 Hobro, hvor der er adgang for indregistrerede køretøjer over 3.500 kg.

Gebyr

Gebyr for aflevering af affald til en af Mariagerfjord Kommunes ordninger fremgår af Ren Forsyning Mariagerfjord A/S' takstblad.

Krav til miljøskadelige stoffer

Hvis affaldsproducenten har kendskab til eller begrundet mistanke om, at affaldet indeholder andre potentielt miljøskadelige stoffer end dem, der er omfattet af bilag om grundlæggende karakterisering af affald i deponeringsbekendtgørelsen, er det affaldsproducentens ansvar at sikre, at de pågældende stoffer medtages i den grundlæggende karakterisering.

§17 Ordning for husstandslignende genanvendeligt affald

§17.1 Hvad er husstandslignende genanvendeligt affald

Husstandslignende genanvendeligt affald er defineret i Mariagerfjord Kommunes regulativ for husholdningsaffald som fraktionerne: madaffald, papiraffald, papaffald, glasaffald, metalaffald, plastaffald samt mad- og drikkekartonaffald.

§17.2 Hvem gælder ordningen for

- Virksomheder kan benytte den kommunale indsamlingsordning for husstandslignende genanvendeligt affald, men er ikke forpligtet hertil.
- Kommunale virksomheder og institutioner skal benytte den kommunale indsamlingsordning.

Alle virksomheder i Mariagerfjord Kommune som har genanvendeligt erhvervsaffald, der i art og mængde svarer til en husstands, kan benytte den kommunale ordning for madaffald, papiraffald, papaffald, glasaffald, metalaffald, plastaffald samt mad- og drikkekartonaffald.

Tilmeldingen til den kommunale indsamlingsordning behøver ikke omfatte alle nævnte affaldstyper, men kan omfatte enkelte udvalgte affaldstyper, som virksomheden har begrænsede mængder af.

§17.3 Beskrivelse af ordningen

Ordningen er en henteordning og omfatter indsamling af madaffald, papir, pap, metal, plast og mad- og drikkekartoner.

Herudover er der en ordning for

- Glas, som skal afleveres i glaskuber eller på kommunens genbrugspladser.
- Rent tekstil kan afhentes ved storskraldsordningen eller på kommunens genbrugspladser.
- Farligt affald i form af den røde miljøkasse eller på kommunens genbrugspladser.

Virksomheder kan tilbydes at benytte de kommunale indsamlingsordninger for sorteret genanvendeligt affald oplistet ovenfor, såfremt affaldet i art og mængde svarer til en husstands.

Kommunale virksomheder og institutioner samt virksomheder, der benytter de kommunale indsamlingsordninger, gør dette på samme vilkår som for private husstande.

Nærmere krav til beholdere fremgår af bilag 1 – Praktiske krav til beholdere, standpladser og adgangsforhold.

Dispensation

I særlige tilfælde, hvor den kommunale virksomhed eller institution kan godtgøre en miljømæssig eller økonomisk gevinst ved selv at afsætte affaldet, kan der gives dispensation efter skriftlig ansøgning. Mariagerfjord Kommune afgør, hvornår der er tale om særlige forhold.

§18 Ordning for affald fra olie- og benzinudskillere samt sandfang

§18.1 Hvad er affald fra olie- og benzinudskillere samt sandfang

Affald, der opstår i forbindelse med tømning af olie- og benzinudskillere samt sandfang bestående af sand, slam, olie eller benzin og vand.

Mariagerfjord Kommune træffer afgørelse om, hvorvidt driften af en virksomhed kræver installation og drift af et olie- og benzinudskilleranlæg samt sandfang.

§18.2 Hvem gælder ordningen for

Ordningen gælder alle virksomheder i Mariagerfjord Kommune.

§18.3 Beskrivelse af ordningen

Virksomheden skal træffe aftale med en transportør/indsamler om besigtigelse og tømning af udskillerene og sandfang. Transportøren eller indsamlingsvirksomheden skal være godkendt til at køre med flydende farligt affald. Afregning for håndtering og bortskaffelse af affaldet sker mellem affaldsproducent og transportør/indsamler.

Olie- og benzinudskillerne, der enten ikke er i brug og som ikke tømmes eller synes regelmæssigt, skal sløjfes.

Mindst én gang årligt skal olie- og benzinudskiller og sandfang bundtømmes og kontrolleres.

Herudover gælder følgende:

1. Når olie-/benzinmængden udgør 70 % af olie- og benzinudskillerens opsamlingskapacitet, skal der foretages tømning.
2. Når sandmængden udgør 50 % af sandfangets opsamlingskapacitet, skal der ligeledes foretages bundtømning.

Det er virksomhedens pligt og ansvar at kontrollere ovennævnte, evt. ved hjælp af lagtykkelsesalarm eller en pejlepind.

Umiddelbart efter hver bundtømning af olie- og benzinudskiller skal denne efterfyldes med rent vand, indtil der løber vand ud af afløbsledningen, således at olie- og benzinudskilleren efterlades i funktionsduelig tilstand.

Det fulde ansvar for, at der ikke sker forurening fra olie- og benzinudskilleranlæg, påhviler altid virksomheden. Ved mistanke om jordforurening omkring olie- og benzinudskilleranlægget skal kommunen underrettes.

Virksomheden skal på forlangende af tilsynsmyndigheden kunne dokumentere, at kontrol og evt. tømning er foretaget.

§19 Ordning for anvisning af affald

§19.1 Hvad er anvisning af affald

Kommunalbestyrelsen har etableret en anvisningsordningen for erhvervsaffald, der ikke er omfattet af reglerne for genanvendeligt erhvervsaffald.

Ordningen omfatter farligt eller deponeringsegnet affald.

Ved anvisning forstås, at kommunen fastlægger, til hvilket godkendt behandlingsanlæg affaldet skal afleveres.

§19.2 Hvem gælder ordningen for

Ordningen gælder for virksomheder samt offentlige og private institutioner beliggende i Mariagerfjord Kommune.

§19.3 Beskrivelse af ordningen

Anvisningsordningen administreres af Mariagerfjord Kommune.

Affald, der er omfattet af en anvisningsordning, skal afleveres til et behandlingsanlæg anvist af kommunen. Kommunen kan enten have indgået aftale med anlægget eller foretage en konkret anvisning.

Transport af affald skal udføres af virksomheder, der er registreret i Miljøstyrelsens affaldsregister.

Bemærk at Nordværk I/S ikke fremgår af Miljøstyrelsens Affaldsregister, da de er en offentlig virksomhed.

Kommunen afgør i tvivlstilfælde, hvilket anlæg affaldet skal anvises til, og kan foretage konkret anvisning til andre egnede og lovligt godkendte anlæg.

Ansvar

Affaldsproducenten har ansvaret for, at affaldet håndteres korrekt, herunder at det klassificeres, sorteres og afleveres i overensstemmelse med gældende regler og kommunens anvisninger.

Afregning

Afregning for transport og behandling af anvisningspligtigt affald sker direkte mellem affaldsproducenten og henholdsvis transportør/indsamlingsvirksomhed og modtageanlæg.

§20 Ordning for asbestaffald

§20.1 Hvad er asbestaffald

Asbestaffald er affald, der indeholder asbestfibre. Asbest forekommer typisk i byggematerialer og tekniske isoleringsmaterialer.

En nærmere beskrivelse af asbestaffald fremgår af Bilag 2 – Krav til håndtering af asbestaffald.

§20.2 Hvem gælder ordningen for

Ordningen gælder for virksomheder der frembringer asbestaffald i Mariagerfjord Kommune.

§20.3 Beskrivelse af ordningen

Asbestholdigt affald skal sorteres særskilt og håndteres som farligt affald til deponering.

Virksomheder skal sikre, at asbestaffald håndteres, emballeres, transporteres og bortskaffes i overensstemmelse med gældende lovgivning.

Erhvervsmæssig bortskaffelse af asbestholdigt affald sker gennem:

- **Bringeordning** for større mængder asbestaffald til Nordværk I/S' deponi i Rærup, Halsvej 74, Rærup, 9310 Vodskov, tlf. 98292330, i henhold til gældende regler.

- **Henteordning** for større mængder asbestaffald via Ren Forsyning Mariagerfjord A/S
- **Bringeordning** for mindre mængder på kommunens genbrugspladser

Krav til emballering, mærkning og håndtering fremgår af Bilag 2 – Krav til håndtering af asbestaffald.

§20.4 Gebyr

Gebyr for indsamling i bigbags fremgår af Ren Forsyning Mariagerfjord A/S' takstblad.

§21 Bygge- og anlægsaffald

Denne bestemmelse anvender Bilag 3 – Sorteringskrav for bygge- og anlægsaffald, som er fælles for både husholdninger og erhverv.

§21.1 Hvad er bygge- og anlægsaffald

Bygge- og anlægsaffald omfatter affald, der er opført i kapitel 17 i affaldslisten (EAK-koder) i Affaldsbekendtgørelsen.

Det omfatter bl.a. affald fra:

- Ombygning og renovering
- Nedrivning

Affaldet kan bestå af materialer til:

- Genbrug
- Genanvendelse
- Anden nyttiggørelse
- Forbrænding
- Deponering
- Farligt affald

Mariagerfjord Kommune afgør i tvivlstilfælde, om affaldet er omfattet af ordningen.

§21.2 Hvem gælder ordningen for

Ordningen gælder for alle virksomheder i Mariagerfjord Kommune, der frembringer bygge- og anlægsaffald.

§21.3 Beskrivelse af ordningen

Virksomheder er ansvarlige for, at bygge- og anlægsaffald håndteres og bortskaffes korrekt i overensstemmelse med gældende lovgivning.

Affaldet skal afleveres til:

- Godkendte indsamlere, eller
- Godkendte modtageanlæg

Mariagerfjord Kommune kan anvise affaldet til specifikke modtageanlæg.

Farligt affald samt større mængder bygge- og anlægsaffald skal håndteres via virksomheder, der har miljøgodkendelse til at modtage den pågældende affaldstype.

Krav til håndtering af asbest fremgår af Bilag 2 – Krav til håndtering af asbestaffald.

§21.4 Sortering af bygge- og anlægsaffald

Virksomheden skal sortere bygge- og anlægsaffaldet ved kilden (der hvor det opstår).

Affaldet skal som minimum opdeles i:

- Uforurennet affald
- Forurennet affald
- Farligt affald

Særlige affaldstyper skal altid udsorteres:

- Farligt affald
- PCB-holdigt affald
- Asbestholdigt affald
- Termoruder

Affaldet skal håndteres og bortskaffes efter gældende regler for de enkelte affaldstyper.

Det genanvendelige affald skal være uforurennet og må ikke indeholde:

- Imprægneret træ
- Tjære
- Sod
- Rester af maling, lak, plast eller andre fremmede materialer

De konkrete sorteringskrav fremgår af Bilag 3 – Sorteringskrav for bygge- og anlægsaffald.

§21.5 Kortlægning og anmeldelse af bygge- og anlægsaffald

Ved bygge- og anlægsarbejder, der frembringer mere end 1 ton affald, skal virksomheden eller bygherren:

- **Foretage screening**
For at afdække forekomst af problematiske stoffer.
- **Foretage kortlægning**
Hvis screeningen viser risiko for forurening.
- **Foretage anmeldelse**
Anmeldes via kommunens digitale selvbetjeningsløsning.
www.bygningsaffald.dk

Det tildelte løbenummer skal oplyses ved aflevering til indsamlingsvirksomheder og modtageanlæg.

Screening skal også foretages ved udskiftning af termoruder fra perioden 1950–1970.

§21.6 Dokumentation og ansvar

Virksomheden har ansvar for:

- At affaldet er korrekt sorteret
- At affaldet afleveres til godkendte modtagere
- At gældende regler for transport og håndtering overholdes

Virksomheden skal kunne dokumentere korrekt håndtering af affaldet efter gældende regler.

§21.6 Gebyr

Virksomheder afregner for håndtering af bygge- og anlægsaffald efter gældende markedsvilkår hos indsamlere og modtageanlæg.

Kommunale gebyrer kan forekomme i henhold til Mariagerfjord Kommunes takstblad.

§22 Forsøgsordninger

Mariagerfjord Kommune kan gennemføre forsøgsordninger for affald, med henblik på øget genbrug, genanvendelse og nyttiggørelse. Der kan være tale om forsøgsordninger, som har til formål at optimere affaldshåndteringen, f.eks. med det formål at højne den reelle anvendelse af affaldet.

Forsøgsordninger kan etableres i hele Mariagerfjord Kommune eller i dele heraf.

Bilag 1 - Generelle krav til affaldsbeholdere, standpladser og adgangsforhold

Dette bilag fastsætter de generelle krav til placering, anvendelse og adgangsforhold for affaldsbeholdere i Mariagerfjord Kommune.

Bilaget gælder for alle kommunale affaldsordninger for både husholdninger og virksomheder, medmindre andet fremgår af den enkelte ordnings bestemmelser.

1. Beholdertyper

Mariagerfjord Kommune tilbyder som udgangspunkt følgende affaldsbeholdere:

- 140 liter beholder
- 240 liter beholder
- 400 liter beholder
- 660 liter container
- 770 liter container

Der stilles beholdere til rådighed for hver tilmeldt adresse. Standardløsningen består af én todelt 240 liters beholder til mad- og restaffald, én todelt 240 liters beholder til pap- og papiraffald samt plast-, metal- og mad- og drikkekartonaffald; samt en miljøkasse til farligt affald.

Undergrundscontainere anskaffes, installeres og vedligeholdes af grundejere / borger. Disse skal kunne håndteres af Ren Forsyning Mariagerfjord A/S renovatør og må ikke etableres uden kommunens godkendelse.

Nærmere information om beholdertyper samt krav til etablering af nedgravet affaldsløsninger findes på Ren Forsyning Mariagerfjord A/S' hjemmeside.

2. Miljøkasse

Miljøkassen må maksimalt veje 4 kg, og skal opbevares "inden døre" forud for afhentning.

Affaldet i miljøkassen skal være sorteret og emballeret således, at videre håndtering kan foretages hensigtsmæssigt og miljømæssigt forsvarligt.

De forskellige affaldstyper må ikke sammenblandes og skal så vidt muligt opbevares i originalemballagen. I modsat fald skal emballagen tydeligt mærkes med angivelse af navn eller art på indholdet.

Affald må ikke presses eller fastklemmes i beholderen, og beholdere må ikke fyldes mere, end at låget kan lukkes helt.

Miljøkassen skal placeres ved affaldsbeholderen til restaffald eller genbrug dagen før afhentning. Herefter ombytter renovatøren den fyldte miljøkasse til en tom miljøkasse på tømningsdagen.

3. Standplads

Beholdere skal placeres let tilgængeligt for renovatøren, og eventuelle hunde skal på afhentningstidspunktet holdes væk fra adgangsvejen, så de ikke kan genere arbejdet.

Der skal være tilstrækkelig plads omkring beholderen til, at den uhindret kan åbnes og tømmes.

Standpladsen skal:

- være plan og have fast underlag (fx fliser eller asfalt)
- holdes ren og ryddelig
- være ryddet for sne og is ved afhentning

Grus og græs betragtes som udgangspunkt ikke som fast underlag.

Der skal være en frihøjde på mindst 2 meter under udhæng, grene mv.

Beholderens håndtag skal vende ud mod adgangsvejen.

4. Skraldeskjul

Hvis affaldsbeholdere placeres i skur, skraldely eller anden overdækket konstruktion, skal:

- konstruktionen give tilstrækkelig plads til håndtering og manøvrering,
- adgang kunne ske uden brug af nøgle, medmindre andet er aftalt,
- døre og låger kunne fastholdes i åben position under tømning,
- indretningen ikke forringe arbejdsmiljøforholdene.

Konstruktionen skal være dimensioneret så der minimum er 10-15 cm. luft i siderne og mellem beholderne samt 20 cm. over beholderne.

5. Adgangsveje

Adgangsvejen fra beholder til renovationsbil skal:

- have en bredde på mindst 90 cm
- have en frihøjde på mindst 2 meter
- have fast og jævnt underlag
- være fri for forhindringer
- være velbelyst
- være ryddet for sne og ikke være glat

Døråbninger skal have en fri bredde på mindst 90 cm og en fri højde på mindst 2 meter.

Døre og låger skal kunne fastholdes i åben position under tømning.

6. Hældninger, trapper og ramper

Hvis der forekommer stigninger på adgangsvejen, gælder følgende:

Ved hældninger mellem 1:10 og 1:4 skal der etableres:

- trin til gang
- dobbeltrapper til transport af beholdere

Trinene skal mindst være:

- 0,40 m brede
- 0,40 m dybe
- højst 0,10 m høje

Hældningen skal for cirka hver femte meter afbrydes af en vandret repos.

På strækninger under 5 meter kan trin og ramper undlades ved hældninger op til 1:7.

Nederst i bilaget er der illustrationer om hældninger, trapper og ramper.

7. Køreveje for renovationskøretøjer

Hvis ejendommen ligger tilbagetrukket fra offentlig vej, skal adgangsvejen:

- kunne bære tunge lastbiler
- have en fri bredde på mindst 3,2 meter
- have en frihøjde på mindst 4,0 meter

Der skal desuden være mulighed for at vende renovationskøretøjet.

Krav til vendepladser fremgår af særskilte bilag.

Nederst i bilaget er der illustrationer af vendeplads.

8. Fyldning og emballering af affald

Affald må ikke presses eller fastklemmes i beholderen, og beholdere må ikke fyldes mere, end at låget kan lukkes helt.

Madaffald skal emballeres i egnede lukkede poser inden anbringelse i beholderen.

Sod, aske og slagger skal være fuldstændigt afkølet og emballeret inden anbringelse i beholderen.

Dyrekskrementer og bleer skal være emballeret inden anbringelse i beholderen.

Skarpe eller spidse genstande samt støvende eller uhygiejnisk affald skal emballeres forsvarligt, så der ikke opstår risiko for personer eller materiel.

9. Ekstra affald

Affaldssække med mærkat "EKSTRA SÆK" må maksimalt veje 12 kg og skal være forsvarligt lukkede, så de kan afhentes uden at gå i stykker.

10. Renholdelse af beholdere

Ejeren eller brugeren af ejendommen skal sørge for, at beholdere holdes i forsvarlig hygiejnisk stand.

Hvis dette ikke overholdes, kan kommunen lade beholdere rengøre for ejerens eller brugerens regning.

11. Manglende adgangsforhold

Hvis adgangsforholdene ikke opfylder kravene i dette bilag, skal beholderen på tømningsdagen placeres ved nærmeste farbare vej for renovationsbilen.

Den tomme beholder efterlades samme sted.

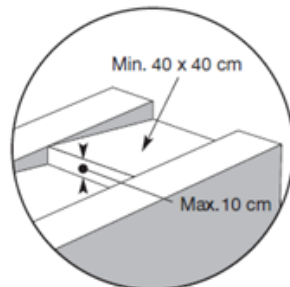
12. Specialafhentning

Hvis ordinær afhentning ikke kan gennemføres på grund af manglende adgangsforhold, kan Ren Forsyning Mariagerfjord A/S iværksætte specialafhentning mod betaling efter gældende gebyrblad.

13. Særlige forhold

Kommunen kan fastsætte særlige krav til beholdere, adgangsforhold eller tømning, hvis lokale forhold gør det nødvendigt.

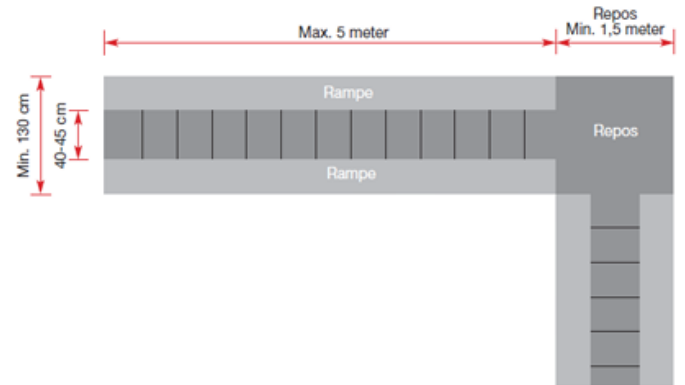
Standplads, hældninger, trapper og ramper



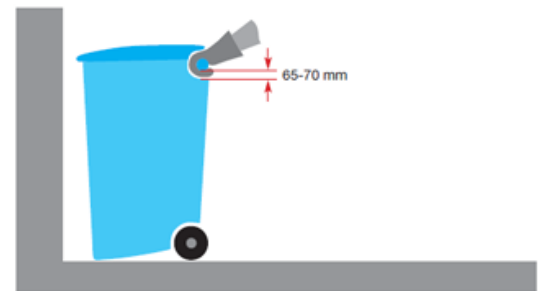
Figur 1. Trin.



Figur 2. Stigninger fra 1:10 op til 1:7 længere end 5 m. Den øverste tegning illustrerer fx en hældning på 1 m over 10 m. Den nederste tegning illustrerer fx en hældning på 2 m over 8 m.



Figur 3. For hver femte meter skal der være en repos.

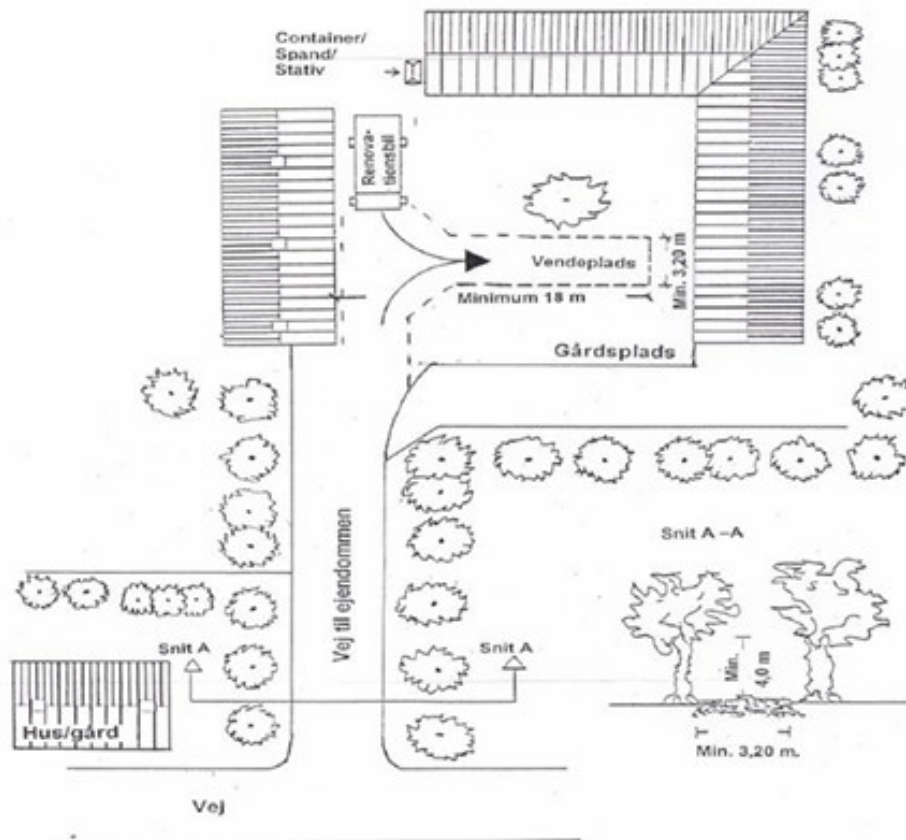


Figur 4. Eksempel på en renovationsbeholder, der er placeret korrekt, så håndgrebet vender ud mod renovationsmedarbejderen.

Stigning på adgangsvejen skal indrettes, så der er:

- Trin, som renovatøren kan gå på.
- Dobbeltramper, som beholderen kan køres på.
- For hver ca. 5 meter hældning skal der etableres en vandret repos, hvor både renovatør og beholder kan stå sikkert.
- Beholderens håndtag skal vende ud mod adgangsvejen.

Vendeplads



Vendepladsen skal indrettes, så der er:

- Mulighed for at vende renovationskøretøjet.
- En fri bredde på mindst 3,2 meter
- En frihøjde på mindst 4,0 meter

Bilag 2 - Krav til håndtering af asbestaffald

Bilaget gælder både for husholdninger og virksomheder der frembringer asbestaffald, medmindre andet fremgår af den enkelte ordnings bestemmelser.

1. Definition

Asbestholdigt affald omfatter både støvende og ikke-støvende materialer med asbest.

Asbest forekommer typisk i:

- Bølgeplader til tag- og vægbeklædning
- Plane eternitplader til loft- og vægbeklædning
- Tagplader af skiffereternit
- Bløde lofts- og vægplader med asbest
- Teknisk isolering
- Kiselgur omkring rør og kedler m.v. samt øvrig isolering med asbest
- Rør og aftrækskanaler
- Asbestholdigt støv og filtre
- Affald fra afrensning af eternittage
- Opfej, støvsugerposer, beskyttelsesdragter mv.

Listen er ikke udtømmende.

Ikke-asbestholdige tag- og eternitplader som udgangspunkt håndteres som asbestholdigt affald for at undgå forveksling.

Mariagerfjord kommunen kan efter konkret vurdering give dispensation, hvis der fremlægges dokumentation for, at materialet ikke indeholder asbest.

2. Anmeldelse

Bygge- og anlægsaffald, herunder asbestaffald, skal anmeldes til Mariagerfjord Kommune senest 14 dage før arbejdet påbegyndes via:

www.bygningsaffald.dk

Grundejeren eller affaldsproducenten er ansvarlig for anmeldelsen i henhold til affaldsbekendtgørelsen samt bekendtgørelsen om håndtering af affald og materialer fra bygge- og nedrivningsarbejde.

3. Emballering

Asbestaffald skal opbevares og transporteres forsvarligt emballeret.

- Støvende asbestaffald skal fugtes før emballering

- Emballagen skal være tæt og forsvarligt lukket
- Emballagen skal være tydeligt mærket med asbest

Ved anvendelse af henteordningen skal affaldet emballeres i godkendte bigbags udleveret af Mariagerfjord Kommunes genbrugspladser.

Bigbags må maksimalt indeholde 1 ton.

4. Henteordning

Husholdninger og erhvervet kan benytte kommunens henteordning for asbestaffald mod betaling.

Affaldsproducenten:

1. bestiller bigbags via kommunen
2. afhenter dem på genbrugsplads
3. fylder og lukker dem korrekt
4. melder dem klar til afhentning

Kun korrekt forseglede og godkendte bigbags afhentes.

Hvis afhentning må afvises på grund af manglende overholdelse af reglerne, kan Ren Forsyning Mariagerfjord A/S opkræve betaling for ekstra kørsel.

5. Bringeordning

Mindre mængder asbestaffald kan afleveres på kommunens genbrugspladser.

Mindre mængder defineres som:

- op til 3 tagplader
- eller tilsvarende mængde (ca. 60 kg)

Affaldet skal være forsvarligt emballeret i klare plasticsække, og afleveres i de opstillede bigbags.

Genbrugspladsens personale kan afvise affald, der ikke er korrekt emballeret.

6. Krav til placering ved afhentning

Bigbags skal placeres:

- i skel mod vej i byområder
- så kranbil kan komme til affaldet
- uden hindringer (sne, genstande, dyr m.v.)

Bigbags skal stå klar senest kl. 6 på afhentningsdagen.

Kørevejen skal overholde krav til adgangsveje fastsat i bilag 1.

7. Alternativ bortskaffelse

Asbestaffald kan afleveres direkte til Nordværk I/S' deponi i Rærup, Halsvej 74, Rærup, 9310 Vodskov, tlf. 98292330, mod betaling efter gældende regler.

Bilag 3 - Sorteringskrav, genbrug og genanvendelse samt emballering og opbevaring for bygge- og anlægsaffald

(Gælder for både husholdninger og erhverv)

Formål

Formålet er at sikre, at bygge- og anlægsaffald håndteres i overensstemmelse med affaldshierarkiet med henblik på at fremme genbrug og genanvendelse samt minimere mængden til forbrænding og deponering.

For husholdninger gælder, at sortering og håndtering kan ske i forbindelse med aflevering på genbrugsplads eller via kommunale indsamlingsordninger. Krav til opbevaring på egen matrikel finder anvendelse i relevant omfang.

Sorteringskrav

Bygge- og anlægsaffald skal som minimum sorteres i følgende fraktioner:

- Natursten (fx granit og flint)
- Uglaseret tegl (mur- og tagsten)
- Beton
- Blandinger af sten, tegl og beton
- Jern og metal
- Fibergips
- Gips
- Mineraluld (stenudd)
- Glasuld
- Jord
- Asfalt
- Blandinger af beton og asfalt
- Sanitet, fliser og glaserede tegl
- Træ

Sortering skal ske med henblik på at muliggøre direkte genbrug, forberedelse til genbrug eller genanvendelse.

Ved sortering af sten, tegl og beton skal det sikres, at:

- Kun mørtel og eventuelt armeringsjern forekommer
- Andre materialer er frasorteret
- Materialerne er egnede til genanvendelse eller nyttiggørelse

Farlige stoffer, herunder PCB-holdige materialer, skal:

- Identificeres

- Udsorteres
- Håndteres særskilt

Farligt affald må ikke sammenblandes med øvrige affaldsfraktioner og skal håndteres i overensstemmelse med gældende regler.

Affald, der ikke opfylder kravene til genanvendelse eller nyttiggørelse, skal sorteres til:

- Forbrænding
- Deponering
- Særlig behandling

Opbevaring og emballering

Kommunen kan stille skærpede krav i konkrete tilfælde, hvor det er nødvendigt af hensyn til miljø eller arbejdsmiljø.

Affaldsfraktioner skal opbevares og håndteres på en måde, der sikrer:

- At fraktionerne holdes adskilt og ikke forurenes
- At affaldet kan genanvendes i størst muligt omfang
- At der ikke sker spredning til omgivelserne

Opbevaring

- Affald kan opbevares i containere, beholdere, bigbags eller som afgrænsede bunker afhængigt af affaldstype, mængde og pladsforhold
- Opbevaringsløsningen skal være egnet til den enkelte affaldstype og sikre, at fraktioner ikke sammenblandes
- Lette og støvende fraktioner (fx gips, mineraluld og glasuld) skal beskyttes mod fugt og vind, fx ved overdækning eller lukket beholder
- Ved mindre mængder kan affald opbevares i sække eller anden egnet emballage

Emballering

- Affald skal emballeres, hvor det er nødvendigt for at undgå spild, støv eller forurening
- Støvende og lette materialer skal emballeres eller overdækkes forsvarligt
- Farligt affald skal altid emballeres i egnede og tætte beholdere eller bigbags

Mærkning

- Beholdere, containere eller opbevaringsområder skal være identificerbare for den relevante affaldstype
- Mærkning kan ske ved skiltning, farvekoder eller anden tydelig angivelse
- Ved erhvervsmæssig aktivitet og større byggepladser skal mærkning være tydelig og systematisk, fx ved brug af skiltning eller piktogrammer

Tilsyn

Kommunen kan i forbindelse med tilsyn stille yderligere krav til sortering, opbevaring, emballering og mærkning, hvis det vurderes nødvendigt for at sikre korrekt håndtering og høj genanvendelse.

Regulativet er vedtaget d. XX-YY-2026 og er trådt i kraft d. XX-YY-2026