

Udkast til miljøgodkendelse

Miljøgodkendelse af etablering af et biogasanlæg med en kapacitet for affald (biomasse) på over 100 tons/dag.



BioEnergi Hobro Nord
Hobrovej 120A, 9500 Hobro
del af matr. nr. 14e og 14h, Tobberup By, Hørby samt
del af matr. nr. 4a Ulstrup By, Valsgård
CVR-nummer: 39972972, P-nummer: 1024076098.



Udstedelsesdato:	xx. mdr. 2026
Udarbejdet af:	Anja Spring, Mariagerfjord Kommune
E-mail:	anasp@mariagerfjord.dk
Kvalitetssikret af:	Xx
Annonceres den:	xx. mdr. 2026
Klagefristen udløber den:	xx. mdr. 2026
Journalnummer:	09.02.00-P19-11-24
Virksomhedens navn:	BioEnergi Hobro Nord ApS
CVR nr.:	39972972
P-nummer:	1024076098
Virksomhedens hovedlistepunkt og hovedaktivitet (fodnote):	<p>Bilag 1, listepunkt 5.3. b) i) "Affaldshåndtering, nyttiggørelse eller en blanding af nyttiggørelse og bortskaffelse af ikke-farligt affald, hvor kapaciteten er større end 75 tons/dag, og hvorunder en eller flere af følgende aktiviteter finder sted, dog undtaget aktiviteter omfattet af direktiv 91/271/EØF om rensning af byspildevand: i) Biologisk behandling. Hvis den eneste affaldsbehandlingsaktivitet, der finder sted, er anaerob nedbrydning, er kapacitetstærsklen for denne aktivitet 100 tons pr. dag."</p> <p>og</p> <p>Bilag 2, listepunkt J201 "Kolonni 2- virksomheder, som defineret i bekendtgørelse om kontrol med risikoen for større uheld med farlige stoffer."</p>
Virksomhedens øvrige aktiviteter:	<p>Fyringsanlæg (MCP-bekendtgørelsen)</p> <p>Tørringsanlæg</p> <p>Oprensning og tryksætning af frasepareret kuldioxid (CO₂) til flydende CO₂</p>
Virksomhedens adresse:	Hobrovej 120A, 9500 Hobro
Matrikelnummer:	Del af matr.nr. 14e og 14h, Tobberup By, Hørby-samt del af matr.nr. 4a Ulstrup By, Valsgård



Grundejer:	Alle jorde er ejet af Generator Agro ApS (en del af Eurowind).
Kontaktperson:	Jacob Hollerup Søndergaard, Mariagervej 58B 9500 Hobro JHS@ewe.dk tlf. nr. 21 94 83 18

Læsevejledning

Kap. 1. Indledning og afgørelse har til formål at give et hurtigt overblik over, hvad der er søgt om fra virksomhedens side, virksomhedens karakter og Mariagerfjord Kommunes afgørelse.

Kap. 2. Vilkår for miljøgodkendelsen omhandler de bestemmelser, som virksomheden skal leve op til for at overholde vejledende grænseværdier for forurening, og for at virksomhedens drift er uden væsentlige gener for naboer, omgivelser og miljøet.

Kap. 3. Miljøteknisk vurdering og begrundelse omhandler Mariagerfjord Kommunes begrundelse for, hvorfor der kan meddeles godkendelse til virksomheden. Afsnittet indeholder en beskrivelse og vurdering af de miljømæssige forhold, herunder en begrundelse for Mariagerfjord Kommunes vurdering af, hvorfor virksomheden må antages at kunne overholde kravene. Afsnittet rummer endvidere bemærkninger, samt vurderinger og betydningerne heraf, i tilknytning til offentliggørelse af ansøgning og høring af udkast til afgørelse om miljøgodkendelse.

Kap. 4. Forholdet til loven omhandler de retsforhold (retsbeskyttelse, offentliggørelse af godkendelse, klagevejledning og underretning), der knytter sig til godkendelsen.

Hvis der er brug for yderligere vejledning til forståelse af godkendelsen, kan der rettes henvendelse til Miljø og Klima i Mariagerfjord Kommune.

Indholdsfortegnelse

1.	Indledning og afgørelse	10
1.1	Ansøgningen.....	10
1.2	Mariagerfjord Kommunes afgørelser	10
1.2.1	Afgørelse efter miljøvurderingsloven.....	11
1.2.2	Afgørelse vedrørende basistilstandsrapport (BTR)	11
1.2.3	Afgørelse om miljøgodkendelse	11
1.2.3.1	Gyldighed.....	11
1.2.3.2	Udnyttelse af godkendelsen.....	12
1.2.3.3	Bortfald af afgørelsen ved kontinuitetsbrud.....	12
1.2.3.4	Forudgående offentlighed og høring.....	12
1.2.3.5	Offentliggørelse og klagevejledning.....	12
1.3	Øvrige forhold	12
1.3.1	Godkendelsespligt, herunder ved fremtidige udvidelser/ændringer.....	12
1.3.2	Revurdering.....	12
1.3.3	Godkendelses- og tilsynsmyndighed.....	13
1.3.4	Brugerbetaling	13
1.3.5	Anden relevant regulering i miljøbeskyttelsesloven og deraf afledte bestemmelser.....	13
1.3.5.1	Husdyrgødningsbekendtgørelsen.....	13
1.3.5.2	Bekendtgørelse om kontrol af beholdere til opbevaring af flydende husdyrgødning og ensilagesaft	13
1.3.5.3	Mellemstore fyr-bekendtgørelsen	13
1.3.5.4	Anvendelse af affald til jordbrugsformål (affald-jord bekendtgørelsen - slambekendtgørelsen)	13
1.3.5.5	Erhvervsaffaldsregulativet	13
1.3.5.6	Affaldsregistreret	14
1.3.5.7	Registrering i affaldsregistret.....	14
1.3.5.8	Olietankbekendtgørelsen	14
1.3.5.9	Anden lovgivning.....	14
1.4	Ikke-teknisk beskrivelse	14
2.	Vilkår.....	16
2.1	Generelt.....	16
2.1.1	Risikoforhold.....	17
2.2	Indretning og drift	17
2.3	Lugt- og luftforurening.....	21
2.3.1	Emissionsgrænseværdier	21
2.3.2	Immissionsgrænseværdier	21
2.3.3	Afkasthøjder.....	21
2.3.4	Målesteder vedrørende luftemissioner	22



2.4	Spildevand	22
2.4.1	Afledning af tagvand, processpildevand, overfladevand fra parkeringsplads og udendørs befæstede aktiviteter	22
2.4.2	Afledning af overfladevand via evt. omfangsdræn	22
2.4.3	Brønde og underjordiske ledninger	23
2.5	Støj, lavfrekvent støj og infralyd samt vibrationer	23
2.5.1	Støj	23
2.5.2	Lavfrekvent støj og infralyd	24
2.5.3	Vibrationer	24
2.6	Affald	25
2.7	Beskyttelse af jord, grundvand og overfladevand	25
2.8	Egenkontrol	27
2.8.1	Luftemissioner – præstationskontrol	28
2.8.2	Støj, lavfrekvent støj og infralyd samt vibrationer – egenkontrol	29
2.8.3	Manglende vilkårsoverholdelse	30
2.8.4	Driftsjournal	30
2.8.5	Årlig indberetning – årsrapport	30
2.9	Driftsforstyrrelser og uheld	31
2.10	Ophør	31
3.	Miljøteknisk vurdering og begrundelse	32
3.1	Samlet vurdering	32
3.2	Virksomhedens lokalisering	32
3.2.1	Zonestatus	32
3.2.2	Kommuneplanrammeområder	33
3.2.3	Lokalplanområder	33
3.2.4	Zonetilladelser	33
3.2.5	Spildevandsplan, kloakeringsstatus	33
3.2.6	Samlet vurdering af planforhold	34
3.2.7	Til- og frakørselsforhold	34
3.3	Natura 2000-områder – Internationale naturbeskyttelsesområder og strengt beskyttede arter	35
3.3.1	Natura 2000-områder	35
3.3.2	Bilag IV-arter	35
3.3.3	Grundvands- og drikkevandsinteresser	36
3.4	Begrundelser i forhold til fastlagte vilkår	36
3.4.1	Vurdering af listepunkt	36
3.4.2	Bedst tilgængelige teknik – BAT-konklusioner	37
3.4.3	Standardvilkår	37
3.4.4	Særligt om mellemstore fyr	37
3.4.5	Generelt	38
3.4.6	Risikovirksomhed	39
3.4.7	Indretning og drift	40

3.4.7.1	Særligt om mellemstore fyr	43
3.4.8	Luft- og lugtforurening	43
3.4.8.1	Støv og TVOC	44
3.4.8.2	NH ₃ og lugt	45
3.4.8.3	H ₂ S	45
3.4.9	Emissionsgrænseværdier	46
3.4.9.1	Særligt om mellemstore fyr	48
3.4.10	Immissionsgrænseværdier	48
3.4.10.1	Særligt om mellemstore fyr	48
3.4.11	Afkasthøjder	48
3.4.12	Målesteder vedrørende luftemissioner	49
3.4.13	Spildevand	49
3.4.14	Støj, lavfrekvent støj og infralyd samt vibrationer	50
3.4.14.1	Særligt om mellemstore fyr	51
3.4.14.2	BAT-konklusioner for affaldsbehandling	51
3.4.15	Affald	52
3.4.15.1	Særligt om mellemstore fyr	52
3.4.16	Beskyttelse af jord, grundvand og overfladevand	52
3.4.17	Egenkontrol	54
3.4.17.1	Særligt om mellemstore fyr	54
3.4.18	Luftemissioner	55
3.4.18.1	Præstationskontrol	55
3.4.19	Støj	55
3.4.20	Manglende vilkårsoverholdelse	55
3.4.21	Driftsjournal	55
3.4.22	Årlig indberetning – årsrapport	55
3.4.23	Driftsforstyrrelser og uheld	56
3.4.24	Ophør	56
3.5	Høringsbemærkninger	56
3.5.1	Høringsbemærkninger i forbindelse med offentliggørelse af ansøgningen	56
3.5.2	Høringsbemærkninger til udkast til afgørelse om miljøgodkendelse	56
4.	Forholdet til loven	57
4.1	Retsbeskyttelse	57
4.2	Aktindsigt	58
4.3	Du kan klage over afgørelsen	58
4.3.1	Klagevejledning	58
4.3.2	Udnyttelse af godkendelsen i klageperioden	59
4.3.3	Søgsmålsvejledning	59
4.4	Offentliggørelse	59



Bilag

Bilag A. Virksomhedens beliggenhed	63
Bilag B. Virksomhedens område – matrikelkort	64
Bilag C. Virksomhedens indretning	65
Bilag D. Kommuneplanrammeområder	66
Bilag E. Lokalplanområder	67
Bilag F. Enkeltliggende boliger i det åbne land	68
Bilag G. Høringsbemærkninger til udkast til miljøgodkendelse	69
Bilag H. Afgørelse vedr. basistilstandsrapport for AN Biogas Hobro	70
Bilag I. Maksimale konsekvensafstand	71

1. Indledning og afgørelse

1.1 Ansøgningen

Den 4. december 2024 har BioEnergi Hobro Nord ApS ansøgt om miljøgodkendelse af et affaldsbehandlingsanlæg i form af et biogasanlæg. Ansøgningen er fremsendt af NIRAS på vegne af BioEnergi Hobro Nord ApS.

Anlægget ønskes etableret i landzone på del af matr. nr. 14e og 14h, Tobberup By, Hørby, idet der etableres ny adgangsvej på en del af matr. nr. 4a Ulstrup By, Valsgård. Placeringen af anlægget i forhold til det omgivende miljø fremgår af Bilag A. Virksomhedens område, matrikelkort, fremgår af Bilag B.

Der søges om godkendelse af nyetablering af et biogasanlæg med de dertil hørende tekniske anlæg og indretninger herunder blandt andet gasmotoranlæg. Anlæggets overordnede indretning fremgår af Bilag C.

Der søges om godkendelse til behandling af husdyrgødning og øvrige organiske biomasser med et samlet biomasseoptag på op til 700.000 tons årligt.

Anlægget vil have oplag af stoffer, som er omfattet af risikobekendtgørelsen og dermed være en risikovirksomhed i kolonne 2, på grund af størrelsen af oplag af risikostoffer, hvor det primære risikostof er biogas.

Hovedaktivitet

Der søges således godkendelse til aktiviteter omfattet af godkendelsesbekendtgørelsens¹ bilag 1, listepunkt:

5.3. b) i): "Affaldshåndtering, Nyttiggørelse eller en blanding af nyttiggørelse og bortskaffelse af ikke-farligt affald, hvor kapaciteten er større end 75 tons/dag, og hvorunder en eller flere af følgende aktiviteter finder sted, dog undtaget aktiviteter omfattet af direktiv 91/271/EØF om rensning af byspildevand: i) Biologisk behandling. Hvis den eneste affaldsbehandlingsaktivitet, der finder sted, er anaerob nedbrydning, er kapacitetstærsklen for denne aktivitet 100 tons pr. dag".

Biaktiviteter

Fyringsanlæg - Som biaktivitet etableres op til 7 stk. gasmotorer med en indfyret effekt på 7 MW pr. enhed, som dels anvender forrenset biogas eller naturgas, som brændsel. Gasmotoranlæggene reguleres efter MCP-bekendtgørelsen².

Tørringsanlæg - Som yderlig biaktivitet etableres to tørrelinjer (konventionel og økologisk), til tørring af den afgassede fiber-fraktion. Der er tale om indirekte tørring ved anvendelse af elektricitet og med en kapacitet på mere end 100 tons pr. dag. Aktiviteten vil ikke være omfattet af et selvstændigt listepunkt i Godkendelsesbekendtgørelsen.

Oprensning, tryksætning og udlevering af flydende CO₂ - LCO₂-anlæg til oprensning og udlevering af flydende (tryksat) CO₂-rejekt er ikke omfattet af et selvstændigt listepunkt i Godkendelsesbekendtgørelsen, da produktionen ikke er med henblik på geologisk lagring.

¹ Miljø- og Ligestillingsministeriets Bekendtgørelse om godkendelse af listevirksomhed, Bek. nr. 1027 af 02. september 2024.

² Miljø- og Ligestillingsministeriets Bekendtgørelse om miljøkrav for mellemstore fyringsanlæg, BEK nr. 1408 af 27/11/2023.

1.2 Mariagerfjord Kommunes afgørelser

1.2.1 Afgørelse efter miljøvurderingsloven³

Biogasanlægget er omfattet af miljøvurderingslovens bilag 1, pkt. 10:

”Anlæg til bortskaffelse af ikke-farligt affald ved forbrænding eller kemisk behandling (som defineret i bilag I til direktiv 2008/98/EF-afsnit D9) med en kapacitet på over 100 tons/dag.”

Fyringsanlægget er omfattet af punkt 3. a) i bilag 2 til miljøvurderingsloven, som omfatter:

”Industrianlæg til fremstilling af elektricitet, damp og varmt vand (projekter, som ikke er omfattet af bilag 1)”.

Den nye vejadgang til biogasanlægget er desuden omfattet af punkt 10. e) i bilag 2 til miljøvurderingsloven, som omfatter:

”Bygning af veje, havne og havneanlæg, herunder fiskerihavne (projekter, som ikke er omfattet af bilag 1).”

Bygherre har sammen med ansøgning om miljøgodkendelse fremsendt en miljørapport dateret xx. 2026. En opdateret miljøkonsekvensrapport er fremsendt den xx. mdr. 2026

Da projektet er omfattet af bilag 1 i miljøvurderingsloven, må projektet ikke påbegyndes, førend Mariagerfjord Kommune skriftligt har meddelt tilladelse hertil på baggrund af en miljøvurdering af projektets indvirkning på miljøet. Tilladelse efter miljøvurderingsloven kan dog helt eller delvist erstattes af en miljøgodkendelse, jævnfør Miljøvurderingsbekendtgørelsens⁴ § 10, nr. 2.

I nærværende projekt har Mariagerfjord Kommune den xx. mdr. 2026 truffet særskilt afgørelse efter miljøvurderingslovens § 25 af projektet, idet tilladelsen efter miljøvurderingsloven delvist er erstattet af nærværende miljøgodkendelse.

1.2.2 Afgørelse vedrørende basistilstandsrapport (BTR)

Mariagerfjord Kommune har den xx. mdr. 2026 truffet særskilt afgørelse om, at biogasanlægget BioEnergi Høbro Nord ApS ikke er omfattet af kravet om udarbejdelse af basistilstandsrapport efter godkendelsesbekendtgørelsens § 15, stk. 1, idet ingen af de farlige stoffer/blandinger af stoffer, som biogasanlægget bruger, fremstiller eller frigiver i forbindelse med sin bilag 1-aktivitet, vurderes at kunne medføre risiko for længerevarende påvirkning af jord og grundvand på anlæggets areal. Biogasanlægget skal således ikke udarbejde en rapport med oplysninger om og dokumentation for jordens og grundvandets tilstand med hensyn til forurening. Se afgørelsen i Bilag H.

1.2.3 Afgørelse om miljøgodkendelse

Mariagerfjord Kommune meddeler hermed miljøgodkendelse til det ansøgte biogasanlæg. Miljøgodkendelsen meddeles med hjemmel i miljøbeskyttelseslovens kap. 5, § 33, stk. 1. Miljøgodkendelsen meddeles på grundlag

³ Miljø- og Ligestillingsministeriets Bekendtgørelse af lov om miljøvurdering af planer og programmer og af konkrete projekter (VVM), LBK nr. 4 af 03 januar 2023

⁴ Ministeriet for Grøn Treparts Bekendtgørelse om miljøvurdering af planer og programmer og af konkrete projekter, BEK nr 1608 af 09. december 2024.

af oplysningerne i virksomhedens ansøgning om miljøgodkendelse og i miljørapporten og på forudsætninger og vilkår som angivet i afgørelsen. Miljøgodkendelsen omfatter det samlede biogasanlæg beliggende på Høbrovej 120A, 9500 Hobro, del af matr. nr. 14e og 14h, Tobberup By, Hørby samt del af matr. nr. 4a Ulstrup By, Valsgård.

1.2.3.1 Gyldighed

Miljøgodkendelsen er gyldig straks efter modtagelsen.

1.2.3.2 Udnyttelse af godkendelsen

I henhold til § 36 i godkendelsesbekendtgørelsen skal godkendelsesmyndigheden, i dette tilfælde Mariagerfjord Kommune, fastsætte en frist for udnyttelse af godkendelsen. Fristen fastsættes til fem år fra godkendelsens meddelelse jf. § 36, stk. 2.

1.2.3.3 Bortfald af afgørelsen ved kontinuitetsbrud

Godkendelsen bortfalder, hvis der opstår kontinuitetsbrud, det vil sige, hvis den ikke har været udnyttet i 3 på hinanden følgende år, jævnfør miljøbeskyttelseslovens § 78 a, jævnfør dog stk. 2.

1.2.3.4 Forudgående offentlighed og høring

Jf. godkendelsesbekendtgørelsens § 17 må godkendelsesmyndigheden ikke træffe afgørelse efter miljøbeskyttelseslovens § 33, stk. 1, i sager om etablering eller væsentlige ændringer eller udvidelser af bilag 1-virksomheder, før offentligheden har haft lejlighed til at udtale sig om ansøgningen og udkast til afgørelse. Det fremgår dog af § 17, stk. 6, at offentliggørelse kan undlades, hvis der er sket offentliggørelse efter reglerne om miljøvurdering af projekter.

Nærværende projekt er omfattet af krav om miljøvurdering af konkrete projekter og Mariagerfjord Kommune har jf. godkendelsesbekendtgørelsens § 16 udarbejdet et forslag til miljøgodkendelse, der er offentliggjort i overensstemmelse med reglerne om miljøvurdering ved en offentlig høring i perioden xx-xx 2026.

Udkast til afgørelse om miljøgodkendelse har i overensstemmelse med § 58 i godkendelsesbekendtgørelsen været forelagt virksomheden til kommentering og der er ligeledes foretaget en partshøring af de nærmeste naboejendomme. Resultatet af den forudgående offentlighed og af høring af udkast til afgørelsen fremgår af godkendelsens kapitel 3.

1.2.3.5 Offentliggørelse og klagevejledning

Miljøgodkendelsen annonceres på Mariagerfjord Kommunes hjemmeside sammen med en klagevejledning, der angiver muligheden for at påklage miljøgodkendelsen til Miljø- og Fødevareklagenævnet. Tidspunktet for annoncering og klagemuligheden over godkendelsen og afgørelsen vedr. basistilstandsrapport fremgår af godkendelsens kapitel 4.

1.3 Øvrige forhold

1.3.1 Godkendelsespligt, herunder ved fremtidige udvidelser/ændringer

I henhold til miljøbeskyttelseslovens⁵ § 33 må virksomheder, anlæg eller indretninger, der er optaget på den i loven nævnte liste over virksomheder, ikke anlægges eller påbegyndes, før der er meddelt godkendelse heraf. Listevirksomheder må heller ikke udvides eller ændres bygnings- eller driftsmæssigt på en måde, der indebærer forøget forurening, før udvidelsen eller ændringen er godkendt.

Det er kommunen, der afgør, om godkendelse er nødvendig, jævnfør miljøbeskyttelsesloven §§ 33 og 37.

1.3.2 Revurdering

Tilsynsmyndigheden skal tage en godkendelse af en bilag 1-virksomhed op til revurdering, når EU-Kommissionen har offentliggjort en branchespecifik BAT-konklusion (Best Available Techniques) i EU-Tidende, der vedrører virksomhedens hovedlistepunkt.

Godkendelser af bilag 1-virksomheder, hvis hovedlistepunkt ikke er omfattet af en BAT-konklusion, skal regelmæssigt og mindst hvert 10. år tages op til revurdering og om nødvendigt ændres i lyset af den teknologiske udvikling. Tilsynsmyndigheden foretager da den første regelmæssige revurdering, når der er forløbet otte år fra det tidspunkt, hvor virksomheden blev godkendt som bilag 1-virksomhed første gang, jævnfør miljøbeskyttelseslovens § 41 a og b og godkendelsesbekendtgørelsens § 45.

Mariagerfjord Kommune vil foretage den første revurdering af virksomhedens miljøgodkendelse, når hovedlistepunktet omfattes af en revideret BAT-konklusion eller som regelmæssig revurdering senest år 2034. Vilkårene kan dog til enhver tid ændres efter reglerne i miljøbeskyttelseslovens § 41 a, stk. 2.

Se også om retsbeskyttelse i kapitel 4.

1.3.3 Godkendelses- og tilsynsmyndighed

Mariagerfjord Kommune er godkendende og tilsynsførende myndighed for virksomheden.

1.3.4 Brugerbetaling

Virksomheden er omfattet af brugerbetalingsbekendtgørelsen⁶.

1.3.5 Anden relevant regulering i miljøbeskyttelsesloven og deraf afledte bestemmelser

1.3.5.1 Husdyrgødningsbekendtgørelsen⁷

De krav, der fremgår af husdyrgødningsbekendtgørelsen, gælder foruden de vilkår, der fastsættes i nærværende afgørelse.

⁵ Miljø- og Ligestillingsministeriets Bekendtgørelse af lov om miljøbeskyttelse, LBK nr 1742 af 22. december 2025.

⁶ Miljø- og Ligestillingsministeriets Bekendtgørelse om brugerbetaling for godkendelse m.v. og tilsyn efter lov om miljøbeskyttelse og lov om husdyrbrug og anvendelse af gødning m.v., BEK nr. 1466 af 28. november 2025.

⁷ Miljø- og Ligestillingsministeriets Bekendtgørelse om miljøregulering af dyrehold og om opbevaring af gødning, BEK nr. 2243 af 29. november 2021.

1.3.5.2 Bekendtgørelse om kontrol af beholdere til opbevaring af flydende husdyrgødning og ensilagesaft⁸

De krav, der fremgår af bekendtgørelsen om beholderkontrol, gælder foruden de vilkår, der fastsættes i nærværende afgørelse.

1.3.5.3 Mellemstore fyr-bekendtgørelsen⁹

De krav, der fremgår af mellemstore fyr-bekendtgørelsen, også kaldet MCP-bekendtgørelsen, til emissionsgrænseværdier, krav om egenkontrol, krav til indretning og drift og regler om kommunal anvisning af eget affald er direkte bindende, og fastsættes derfor ikke som vilkår i miljøgodkendelsen.

1.3.5.4 Anvendelse af affald til jordbrugsformål (affald-jord bekendtgørelsen - slambekendtgørelsen)¹⁰

De krav, der fremgår af affald-jord bekendtgørelsen gælder foruden de vilkår, der fastsættes i godkendelsen.

1.3.5.5 Bekendtgørelse om organiske gødningsstoffer og jordforbedringsmidler med animalsk indhold

De krav, der fremgår af bekendtgørelsen gælder foruden de vilkår, der fastsættes i godkendelsen.

1.3.5.6 Erhvervsaffaldsregulativet

Affald skal sorteres, opbevares, transporteres og bortskaffes i overensstemmelse med Mariagerfjord Kommunes til enhver tid gældende erhvervsaffaldsregulativ.

1.3.5.7 Affaldsregisteret

Alle transportører, indsamlingsvirksomheder og genanvendelses anlæg, som virksomheden benytter til bortskaffelse af genanvendeligt affald, skal være registeret i det nationale affaldsregister¹¹ jævnfør affaldsregisterbekendtgørelsen¹².

1.3.5.8 Registrering i affaldsregistret

Jævnfør affaldsregisterbekendtgørelsens § 5, stk. 1 og 2, gælder, at genanvendelses anlæg og anlæg, som forbeholder affald til genbrug, hvis de håndterer sorteret erhvervsaffald, skal lade sig registrere som genanvendelses anlæg i Affaldsregistret. Virksomheden må først påbegyndes, når registreringen er gennemført.

Virksomheder kan dog undlade at lade sig registrere som genanvendelses anlæg, såfremt:

- 1) virksomheden hjemtager og genanvender affald fra egne produkter i den videre produktion, eller
- 2) virksomheden ikke aftager affald fra en bredere kreds, men alene erhverver specifikke affaldstyper til genanvendelse i virksomhedens produktion.

1.3.5.9 Olietankbekendtgørelsen¹³

De krav, der fremgår af olietankbekendtgørelsen, gælder foruden de vilkår, der fastsættes i nærværende afgørelse.

⁸ Miljø- og Ligestillingsministeriets Bekendtgørelse om kontrol af beholdere til opbevaring af flydende husdyrgødning og ensilagesaft, BEK nr. 544 af 22. maj 2025.

⁹ Miljø- og Ligestillingsministeriets Bekendtgørelse om miljøkrav for mellemstore fyringsanlæg, BEK nr. 1408 af 27. november 2023.

¹⁰ Miljø- og Ligestillingsministeriets Bekendtgørelse om anvendelse af affald til jordbrugsformål, BEK nr. 1001 af 27. juni 2018.

¹¹ Se link: <https://affaldsregister.ens.dk/Default.aspx>

¹² Klima-, Energi- og Forsyningsministeriets Bekendtgørelse om Affaldsregistret, BEK nr. 1066 af 26. august 2025.

¹³ Miljø- og Ligestillingsministeriets Bekendtgørelse om indretning, etablering og drift af olietanke, rørsystemer og pipelines, BEK nr. 1257 af 27. november 2019.

1.3.5.10 Anden lovgivning

Afgørelsen omfatter kun de miljømæssige forhold, der reguleres af miljøbeskyttelseslovens kapitel 5 og deraf afledte bestemmelser. Der er med denne godkendelse således ikke taget stilling til andre relevante tilladelser i henhold til miljøbeskyttelsesloven eller efter anden lovgivning. Virksomheden er selv ansvarlig for at indhente øvrige fornødne godkendelser eller tilladelser efter anden lovgivning. Der gøres særligt opmærksom på biproduktforordningen¹⁴, der fastsætter regler for indsamling, transport, opbevaring, håndtering, forarbejdning og anvendelse eller bortskaffelse af animalske biprodukter og afledte produkter, der ikke er bestemt til konsum.

1.4 Ikke-teknisk beskrivelse

Der søges godkendelse til nyetablering af et biogasanlæg med tilhørende bygninger, tanke og andre tekniske anlæg på eksisterende landbrugsarealer i landzone nord for Hobro. Der foreligger således ikke tidligere afgørelse om miljøgodkendelse for anlægget på den valgte lokalitet. Placeringen af anlægget i forhold til det omgivende miljø fremgår af Bilag A. Virksomhedens område - matrikelkort - fremgår af Bilag B.

Anlægget indrettes til nyttiggørelse af biomasse. Ved biomasse forstås generelt alle former for husdyrgødning, energiafgrøder samt vegetabilsk eller andet affald med et væsentligt indhold af organisk stof, der påtænkes anvendt i et biogasanlæg til fremstilling af biogas.

Anlægget indrettes til nyttiggørelse af restprodukter, både i form af fast og flydende affald, fra de omkringliggende landbrug og fødevarerindustrier i forbindelse med produktion af grøn energi. Der forventes et biomasseoptag på op til 700.000 tons årligt. Anlægget modtager ikke-farligt affald som husdyrgødning, afgrøder og organiske restprodukter fra fødevarerproduktion, dvs. biomasser, som tillades udbragt på landbrugsjord jf. bilag 1 i Affald-til-jordbekendtgørelsen¹⁵.

Den producerede biogas renses og opgraderes til naturgaskvalitet og afsættes til naturgasnettet via Evida's nyetablerede installationer og ledninger, der fører frem til biogasanlægget. Udskilt CO₂-rejekt fra gasopgradering, oprenses og tryksættes til flydende CO₂, som med tankbiler afsættes til aftagere i andre industrier ex. medicinal- og fødevarerindustrien.

Den afgassede biomasse leveres retur til leverandørerne af husdyrgødning eller til andre planteavlere til gødningsformål på marker. Der etableres et separations- og fibertøringsanlæg med henblik på, at en andel af den afgassede biomasse, kan forædles til et tørt gødningsprodukt til planteavlere.

Anlægget vil dagligt modtage ca. 2.000 tons fast og flydende husdyrgødning og en tilsvarende mængde afgasset biomasse skal køres retur til husdyrproduceret og planteavlere. Transporten sker primært med lastbil (tank-trailere) til og fra leverandørerne. Til- og frakørsel sker via en 350 meter egen vej direkte til/fra den kommunale vej Hobrovej (rute 180), og udgøres helt overvejende af lastbiltransporter med biomasser og flydende CO₂. Transportomfang af tunge køretøjer vil være op til ca. 41.600 transporter pr. år, svarende til ca. 127 i gennemsnit pr. arbejdsdag (365 dage), hvor én transport er lig med én indkørsel og én udkørsel. I kampagneperioder for høst og kørsel af græs (ca. 2-3 gange om året), kan der forekomme lastbiltransporter over hele døgnet i ca. 1 uges varighed.

¹⁴ Europa-Parlamentets og Rådets forordning (EF) nr. 1069/2009 af 21. oktober 2009 om sundhedsbestemmelser for animalske biprodukter og afledte produkter, som ikke er bestemt til konsum.

¹⁵ Miljø- og Ligestillingsministeriets Bekendtgørelse om anvendelse af affald til jordbrugsformål, BEK nr. 1001 af 27. juni 2018. Miljø- og Ligestillingsministeriet

Anlægget indrettes med to adskilte produktionslinjer til økologisk og konventionel biogasproduktion.

Selve biogasanlægget vil bestå af brovægte til ind- og udvejning af produkter, en indendørs modtagerhal med lager, hvor af- og pålæsning af fast og flydende husdyrgødning samt organiske restprodukter sker. Der vil blive opført 3 indleveringstanke (å max. 300 m³), 3 forlagertanke (å max. 3.000 m³), 3 lagertanke til afgasset biomasse (å max. 3.000 m³), 12 procestanke (reaktortanke) å max. 10.500 m³, samt buffer tanke til opbevaring af industriaffald og holddetanke til hygiejnisering af kategori 3 produkter som f.eks. madaffald.

Der vil ligeledes blive indrettet faciliteter til administration og driftsledelse, samt laboratorie, værksted, gasmotoranlæg (7 stk. gasmotorer å 7 MW) og en ca. 10 MW el-kedel med tilhørende varmeakkumuleringstank til procesvarme, pumpeanlæg til flydende biomasse, håndteringsanlæg til fast masse, indendørs vaskeanlæg, indendørs brændstoftankanlæg og lignende anlæg i tilknytning til biogasanlæggets overordnede drift. Derudover etableres separationsanlæg og tørreanlæg til behandling af afgasset biomasse samt et anlæg (LCO₂), med 3 stk. lagertanke å 80 m³ og tilhørende fyldestation for tankbiler, til opsamling af CO₂, som tryksættes og kan videre-sælges til andre formål.

Der etableres en udendørs plads med plansiloer til at modtage og ensilere plantebiomasse samt en hal til oplag af halm. Derudover etableres opgraderingsanlæg til rensning af den producerede biogas, og luftrensning med biofilter til rensning af afkastluft med tilhørende skorstene. Der etableres et O₂-produktionsanlæg bestående af en 40 fods container med 2 tanke å 2 m³. Der etableres gasfakler til afbrænding af eventuel overskydende gas if. med driftsforstyrrelser og i nødsituationer. Herudover etableres der forsinkelsesbassin samt nedsvinningsbassin for håndtering af overfladevand fra virksomheden. Der etableres et tilbageholdelsessystem, f.eks. voldsystem, for at tilbageholde biomasser i relation til evt. tankkollaps. Anlæggets overordnede indretning fremgår af Bilag C.

Der genereres flere typer af spildevand i tilknytning til anlægget. Processpildevand fra vask af køretøjer, vand/kondensat fra gassystem og luftrensning og andet processpildevand opsamles og ledes til selve procesanlægget. Spildevand fra personaleafsnit renses i eget spildevandsrensningssystem med tilhørende nedsvinningsanlæg, alternativt etableres en samletank, som tømmer efter behov jævnfør kommunal tømningsskema. Regnvand fra bygningstage ønskes anvendt til f.eks. vask af køretøjer. Tagvandet afledes derfor til en opsamlingsstank (med overløb til nedsvinningsbassin). Regnvand fra urene, udendørs arealer (ensilageplads og køreareal mellem ensilageplads og teknikbygning) afledes til procesvandstank og anvendes i biogasprocessen. Regnvand fra adgangsvej nedsvives i grøft, og regnvand fra øvrige befæstede arealer afledes til nedsvinningsbassin.

2. Vilkår

Med hjemmel i § 33 i miljøbeskyttelsesloven, og efter bestemmelserne i godkendelsesbekendtgørelsen, meddeles hermed afgørelse om miljøgodkendelse til BioEnergi Hobro Nord ApS på nedennævnte vilkår:

2.1 Generelt

1. Godkendelsen omfatter det samlede biogasanlæg BioEnergi Hobro Nord ApS beliggende på del af matr. nr. 14e og 14h, Tobberup By, Hørby samt del af matr. nr. 4a Ulstrup By, Valsgård, med adresse Hobrovej 120A, 9500 Hobro. På Bilag B er afgrænsningen af virksomhedens område angivet.

-
2. Godkendelsen af det ansøgte skal være udnyttet senest 5 år efter afgørelsesdato. Hvis ikke godkendelsen af det ansøgte udnyttes, bortfalder denne afgørelse.
 3. Den, der er ansvarlig for virksomheden, skal underrette kommunen, før virksomheden:
 - Helt eller delvist skifter driftsherre, herunder når virksomheden helt eller delvist overdrages, udlejes eller bortforpagtes.
 - Indstiller driften i en længere periode eller permanent.
 - Genoptager driften efter den har været indstillet en længere periode, dog mindre end 3 år.
 - Permanent nedsætter kapaciteten til under tærskelværdien i godkendelsesbekendtgørelsens bilag 1.Orienteringen skal være skriftlig og skal fremsendes, før ændringerne indtræder.
 4. Der skal til enhver tid forefindes et eksemplar af nærværende godkendelse på virksomheden. Den ansvarlige for driften og driftspersonalet skal være bekendt med godkendelsens vilkår.
 5. Forureningsbegrænsende foranstaltninger, der følger af godkendelsens vilkår, skal være udført, inden anlægget må tages i brug, medmindre andet fremgår af det enkelte vilkår.
 6. Virksomheden skal indføre og vedligeholde et miljøledelsessystem, som opfylder BAT 1 (miljøledelsessystem) i BAT-konklusioner for affaldsbehandling¹⁶.

Miljøledelsessystemet skal være indført senest ved idriftsættelse af biogasanlægget.

7. Virksomheden skal indføre og vedligeholde en energieffektivitetsplan med registrering af energibalance, der opfylder BAT 23 i BAT-konklusioner for affaldsbehandling.
8. Der skal udarbejdes og vedligeholdes en beredskabsplan, der opfylder BAT 5 (håndterings- og overførselsprocedurer) og BAT 21 (uheld og hændelser) i BAT-konklusioner for affaldsbehandling, og som minimum indeholder de kriterier, som er fastlagt i vilkår 105. Beredskabsplanen skal være udarbejdet inden anlægget tages i brug.
9. Ved driftsophør skal virksomheden forinden orientere tilsynsmyndigheden herom og træffe de nødvendige foranstaltninger for at undgå forureningsfare og for at efterlade stedet i tilfredsstillende tilstand. Endvidere skal tilsynsmyndigheden orienteres om delvist ophør.
10. Virksomheden skal straks indberette til tilsynsmyndigheden, når vilkår ikke overholdes, og straks træffe de nødvendige foranstaltninger for at sikre, at vilkårene igen overholdes. Driften af virksomheden eller den relevante del heraf skal indstilles, indtil vilkårene igen overholdes, hvis den manglende overholdelse af godkendelsesvilkårene medfører umiddelbar fare for menneskers sundhed eller i betydeligt omfang truer med at påvirke miljøet negativt.
11. Hvor der i vilkårene anvendes betegnelsen »befæstet areal« menes en fast belægning, der giver mulighed for opsamling af spild og kontrolleret afledning af nedbør. Hvor der i vilkårene anvendes be-

¹⁶ KOMMISSIONENS GENNEMFØRELSESAFGØRELSE (EU) 2018/ 1147 - af 10. august 2018 - om fastsættelse af BAT (bedste tilgængelige teknik)konklusioner i henhold til Europa-Parlamentets og Rådets direktiv 2010/ 75/ EU for så vidt angår affaldsbehandling - (meddelt under nummer C(2018) 5070)

tegnelsen »tæt belægning« menes en fast belægning, der i løbet af påvirkningstiden er uigennemtrængelig for de forurenende stoffer, der håndteres på arealet.

2.1.1 Risikoforhold

12. Der må på det samlede anlæg maksimalt oplagres nedenstående risikostoffer indenfor farekategorien "fysisk fare":

Stof / blanding	Mængde [tons]
Rå biogas	44,4
Flydende Brandfarlige gasser, kategori 1 eller 2 I form af opgraderet biogas – pkt .18	0,4
Flydende Brandfarlige gas-ser, kategori 1 eller 2, I form af kølemedier – pkt. 18	2
Gasolie (Diesel) – pkt. 34 c	1,2
Oxygen – pkt. 25	2

Tabel 1: Risikostoffer og mængder der må være til stede på biogasanlægget

13. Når detailprojektering af biogasanlægget er gennemført, skal virksomheden indsende en fornyet vurdering af, om sikkerhedsdokumentationen v. 0.3 af februar 2026 fortsat er retvisende og dækkende, samt om alle punkter i handlingsplanen v. 0.3 af februar 2026 er gennemført.

Vurdering skal indsendes til risikomyndighederne til brug for endelige vurdering og accept, inden idriftsætning af anlægget må påbegyndes.

Sikkerhedsledelsessystemets procedurer og handlingsplan version 0.3 af februar 2026 i sikkerhedsdokumentationen skal være implementeret, inden idriftsætning af anlægget må påbegyndes, idet "inden idriftsætning" defineres som inden biomasse tilføres anlægget.

14. Virksomheden skal orientere risikomyndighederne om forventet tidspunkt for idriftsætning af anlægget, så risikomyndighederne har mulighed for at foretage eventuelt tilsyn inden opstart.

Orienteringen skal gives mindst 2 måneder før forventet tidspunkt for opstart.

15. Virksomheden skal implementere procedurer og instruktioner for drift af biogasanlægget inden anlægget idriftsættes, som sikrer forebyggelse af større uheld.

16. Permanente og midlertidige ændringer af sikkerhedsmæssig betydning udover 1:1 må kun ske efter forudgående risikovurdering. Dette skal fastholdes i virksomhedens sikkerhedsdokument og skal kunne dokumenteres overfor risikomyndighederne. Ændringer udover 1:1, der bevirker en væsentlig ændring af det samlede risikobillede, skal accepteres af risikomyndighederne.
17. Den summerede maksimale konsekvensafstand må ikke række ud over det område, der er angivet på kort med konsekvenszoner i bilag I.
18. Senest 6 måneder efter biogasanlægget er sat i drift skal der fremsendes beregninger af den maksimalt forekommende gasmængde på anlægget, idet der skal regnes på både rå biogas og opgraderet biogas til dokumentation for overholdelse af vilkår 12. Beregningen skal udføres i overensstemmelse med fremgangsmåden i Miljøstyrelsens notat: "Opgørelse af mængde af biogas på biogasanlæg og afklaring af, om biogasanlægget er en risikovirksomhed", som er et bilag til Risikohåndbogen.

2.2 Indretning og drift

19. Hastigheden på den private tilkørselsvej mellem Hobrovej og biogasanlægget skal begrænses til maksimalt 30 km/time.
20. Biogasanlæggets opstartsfasen skal begrænses mest muligt, og må have en varighed af op til 4 måneder fra det tidspunkt hvor modtagelse af biomasse igangsættes.
21. Anlægget godkendes til at modtage og behandle op til 700.000 tons biomasse/år fordelt på følgende mængder og typer af biomasse:

Biomassetype	Mængde [ton/år]
Husdyrgødning, fast	140.000
Husdyrgødning, flydende	470.000
Afgrøder, faste (fx græs, halm mv.)	70.000
Rester fra fødevarerproduktion (faste og flydende)	20.000
I alt	700.000

Tabel 2: Sammensætning af modtaget biomasse til bioforgasning

22. Al ind- og udgående affald skal registreres med fraktion, modtagedato og mængde. Dette kan eksempelvis ske ved ind- og udvejning og registrering ved brovægt. Se også vilkår 102.
23. Forud for modtagelse af rester fra fødevarerproduktion (faste og flydende) skal der til tilsynsmyndigheden sendes oplysninger, der specificerer hvilke typer af organisk affald, der vil blive modtaget. Der skal for hver type redegøres for, at modtagelse og behandling af den pågældende affaldstype kan ske i overensstemmelse med forudsætningerne for godkendelsen, herunder med hensyn til anlæggets lugtemission. Ved efterfølgende ændringer i sammensætningen af affaldet skal tilsvarende oplysninger som ovenfor nævnt sendes til Mariagerfjord Kommune.

-
24. Der skal på virksomheden foreligge driftsinstruktioner, der beskriver:
- Hvordan personalet skal forholde sig i forbindelse med modtagelse og håndtering af biomasse, afgasset biomasse og biogas, således at væsentlige udslip af biomasse, afgasset biomasse og biogas forebygges,
 - Hvilke procedurer, der gælder for kontrol og vedligeholdelse af procestanke og rørføring, sådan at de til enhver tid er gastætte.
 - Hvilke procedurer, der gælder for kontrol og vedligeholdelse af luftrenseanlæg samt ved driftsforstyrrelser, herunder i perioder hvor luftrenseanlæg ikke virker efter hensigten.
 - Hvilke procedurer, der gælder for kontrol og vedligeholdelse af gasfakkel.
 - Hvilke producerer, der gælder for kontrol og vedligeholdelse af CO₂ renseanlæg
 - Hvilke producerer, der gælder for kontrol og vedligeholdelse af LCO₂ anlægget med tilhørende tanke og installationer.
 - Hvilke procedurer, der gælder i forbindelse med opstart af biogasanlægget og tilhørende rensforanstaltninger samt varighed heraf.
 - Hvilke procedurer, der gælder for affaldskarakterisering og forhåndsgodkendelse samt for modtagelse, herunder procedure for eventuel afvisning af affald,
 - Hvilke procedurer, der gælder i forbindelse med kontakt til tilsynsmyndigheden, ved både utilsigtede og planlagte aktiviteter, der erfaringsmæssigt kan give anledning til lugt,

Driftsinstruktionerne skal til enhver tid holdes ajourførte i forhold til ændringer i indretning, drift med videre.

25. Virksomheden må kun modtage biomasse fra køretøjer med tank, lukket container eller kasse, eller via rørsystemer. Biomasser bestående udelukkende af energiafgrøder og andre ikke lugtende vegetabiliske biomasser kan modtages i andre køretøjer.
26. Omlastning af pumpbar biomasse skal ske i et lukket system. Dog er udslip af fortrængningsluft ved påfyldning af køretøjer tilladt.
27. Biomasse og væskefraktion skal opbevares i tanke og beholdere, der er lukkede eller forsynet med tætsluttende fast overdækning i form af et betondæk, teltoverdækning eller lignende. Energiafgrøder kan dog opbevares i overdækkede udendørs stakke.
28. Reaktortanke/procestanke med tilhørende rørføringer skal være gastætte.
29. I tanke og beholdere med pumpbar ikke-afgasset biomasse skal der ved aflæsning og opbevaring af biomasse i den respektive tank eller beholder være en vedvarende indadgående luftstrøm i tanken eller beholderen med henblik på at forebygge emission af lugt til omgivelserne.
30. Aflæsning af ikke-pumpbar biomasse skal ske i modtagehal og i en beholder eller tank, der er indrettet således, at der ikke sprøjter biomasse ud af denne, når der læses biomasse i.

Alle porte, døre og vinduer skal være lukkede i modtagehallen, mens der pågår aflæsning af biomassen, og mens der sker åbning og lukning af beholdere og tanke til opbevaring af biomasse.

Modtagehallen skal være ventileret med udsug, der indrettes og tilpasses aktiviteten i hallen, herunder især håndtering af fortrængt luft fra modtagetanke ved aflæsning af biomasse.

Ventilationsanlægget skal forsynes med automatisk overvågning med alarm for driftsforstyrrelser.

I tanke og beholdere til ikke-pumpbar biomasse skal der ved aflæsning og opbevaring af biomasse i den respektive tank eller beholder være en indadgående luftstrøm i tanken eller beholderen.

Tanke og beholdere skal holdes lukkede, når der ikke sker aflæsning af biomasse.

Dog tillades der afleveret svagt lugtende ikke-pumpbare biomasser, som dybstrøelse og vegetabiliske restprodukter til modtagebygning via åben port, forudsat at der samtidigt foretages forceret ventilation af bygningen, som sikrer at der ikke slipper væsentlig lugt ud fra portåbningen under aflæsningen og forudsat, at der kun må være én port åben ad gangen.

31. Separering af afgasset biomasse skal ske i lukket rum med afsug.
32. Såfremt fiberfraktion opbevares indendørs i åbne stakke, skal porte, døre og vinduer holdes lukkede, undtagen i situationer hvor der sker transport ud og ind af hallen. Såfremt fiberfraktion opbevares udendørs, skal det ske i lukket container eller i oplag, som holdes overdækket.
33. Rengøring og vask af køretøjer skal ske indendørs med lukkede porte, døre og vinduer. Hjulvask/desinfektion kan foregå udendørs i lukket anlæg med opsamling af spildevandet.
34. Anlægget må ikke give anledning til lugt-, støv- eller fluegener uden for virksomhedens område, der er væsentlige efter tilsynsmyndighedens vurdering.
35. Anlægget skal være forsynet med luftrenseanlæg til reduktion af lugtemission, der er beregnet til den aktuelle luftkvalitet og med en kapacitet, der som minimum svarer til de maksimale luftmængder, som vil blive tilført renseanlægget.

Følgende afsug skal føres til luftrenseanlægget:

- Afsug fra tanke og beholdere med ikke-afgasset biomasse.
- Afsug fra modtagehal
- Afsug fra rum til separering af afgasset biomasse.
- Afsug fra eventuelt opsamlet fortrængningsluft fra køretøjer.
- Afsug fra teknikbygning med oplag af dybstrøelse
- Afsug fra tørring af afgasset fiberfraktion

Kravet gælder dog ikke for tanke og beholder med ikke-afgasset biomasse, som er udført med gastæt overdækning og tilkoblet gassystemet.

Luftrenseanlæg med tilhørende ventilationssystemer skal kontrolleres og vedligeholdes i overensstemmelse med leverandørens anvisninger. Dato for service og vedligehold skal føres i driftsjournal.

36. , Der skal på anlægget findes støvbegrænsende foranstaltninger, det vil sige mulighed for befugtning af befærdede områder, eksempelvis ved brug afvandings- eller sprinklersystem.
37. Opgraderingsanlægget skal drives og vedligeholdes i henhold til leverandørens serviceplan. Dato for service og vedligehold skal føres i driftsjournalen.

38. LCO₂ anlægget med tilhørende tanke skal drives og vedligeholdes i henhold til leverandørens serviceplan. Dato for service og vedligehold skal føres i driftsjournalen.

39. Filtre til opgraderingsanlægget skal dimensioneres, serviceres og udskiftes i henhold til filterleverandørens forskrifter. Dato for service og udskiftning af filtre skal føres i driftsjournal.

40. Biofiltre skal være forsynet med fast overdækning og afkast. Filtrets fugtighed og pH skal kunne reguleres. Filtrene skal være indrettet således, at det er muligt at lukke dele af et filter af, når det er ude af funktion.

Biofiltre skal dimensioneres, drives og vedligeholdes i henhold til leverandørens anvisninger, som skal fremsendes til kommunen inden opstart.

41. Anlægget skal være forsynet med en gasfakkel til afbrænding af biogas ved driftsforstyrrelser og i nødsituationer. Faklen skal være forsynet med automatisk tændings-mekanisme og periodisk gentænding. Den skal være indrettet på en sådan måde, at emissionen af metan minimeres mest muligt. Faklen skal mindst kunne forbrænde den dimensionsgivende biogasproduktion opgjort pr. time. Der skal monitoreres og foretages registrering af den gasmængde, der sendes til flaring. Registreringen skal føres i driftsjournalen. Gasfaklen skal kontrolleres og vedligeholdes i overensstemmelse med leverandørens anvisninger. Dato for service og vedligehold skal føres i driftsjournalen.

42. Gaskondensatbrønde skal være lufttætte og forsynet med vandlås.

43. Modtagetanke skal være tilsluttet en overfyldningsalarm, som kan registreres derfra, hvor aflæsning af biomassen foregår.

44. Anlægget skal være forsynet med et anlæg til automatisk og kontinuerlig styring, regulering og overvågning (SRO) og dokumentation af alle anlægs- og procesfunktioner.

Biogasanlægget skal endvidere kunne monitorere og dokumentere det årlige forbrug af vand, energi, råmaterialer, affaldsproduktionen og spildevandsproduktionen, enten via SRO-anlægget eller på anden veldokumenteret vis (se også vilkår 7).

45. Anlægget skal være forsynet med et alarmanlæg, som alarmerer personale uden for normal arbejdstid i tilfælde af unormale driftsforhold.

46. Virksomheden skal underrette tilsynsmyndigheden, inden der påbegyndes planlagte reparationer, tømning af tanke og beholdere for bundfald eller andre forhold, der kan medføre biogas- eller lugtudslip fra anlægget.

47. Ved utilsigtede biogas- eller lugtudslip skal tilsynsmyndigheden underrettes hurtigst muligt.

48. Spild af biomasse på anlægget skal straks opsamles.

49. Udendørs arealer skal renholdes på daglig basis.

2.3 Lugt- og luftforurening

2.3.1 Emissionsgrænseværdier

50. Lugtemissionen fra faste afkast må ikke give anledning til lugtbidrag, der overstiger nedenstående værdier:

- Ved beboelser i det åbne land, herunder naturlige opholdsarealer i tilknytning til disse: 10 LE/m³
- Boligområder i byzone 5 LE/m³.

Grænseværdierne for lugtbidraget gælder for den maksimale månedlige 99 %-fraktil for immissionskoncentrationen beregnet med OML-modellen.

51. Virksomheden skal overholde en emissionsgrænseværdi for H₂S på 5 mg/normal m³ i afkast fra opgraderingsanlæg.

52. I opstartsfasen, jævnfør vilkår 20, kan tillades mindre overskridelse af lugtemissionsgrænseværdierne fastlagt i vilkår 50. Der må således ikke forekomme lugtgener, som efter tilsynsmyndighedens vurdering, giver anledning til væsentlige gener. Hvis tilsynsmyndigheden vurderer at der er væsentlige gener, så skal virksomheden arbejde på at nedbringe lugtgenerne hurtigst muligt og en handlingsplan herfor skal fremsendes til tilsynsmyndigheden.

2.3.2 Immissionsgrænseværdier

53. Immissionskoncentrationsbidraget (B-værdien) for virksomhedens udledning fra faste afkast skal i ethvert punkt uden for virksomhedens område overholde følgende grænseværdier:

Parameter	B-værdi (mg/m ³)
H ₂ S	0,001
NH ₃	0,3
NO _x (beregnet som NO ₂)	0,125
CO	1
Formaldehyd	0,01

Tabel 3: Immissionsgrænseværdier (B-værdier)

2.3.3 Afksthøjder

54. Afkast fra anlægget skal være af sådan en højde og udformning, at luft-, lugt- og B-værdivejledningernes grænseværdier/B-værdier kan overholdes, jf. vilkår 50, 51 og 53. Virksomheden skal inden ibrugtagning af anlægget indsende en konkret OML-beregning, som dokumenterer de nødvendige

afkasthøjder for overholdelse af de fastsatte grænseværdier i vilkår 50, 51 og 53. OML-beregningen skal vedlægges en tegning af, hvor de enkelte afkast er placeret.

55. Afkast fra udsug af udstødningsgas fra køretøjer skal føres mindst 1 meter over tagryg på det tag, hvor afkastet er placeret.
56. Afkast fra udsug af svejserøg og støv fra vedligeholdelsesværksted skal føres lodret og til fri fortynding, det vil sige mindst 1 meter over tag, målt i forhold til det sted på tagfladen, hvor afkastet er placeret.
57. Afkast fra procesudsug fra laboratoriet skal føres lodret og til fri fortynding, det vil sige mindst 1 meter over tag, målt i forhold til det sted på tagfladen, hvor afkastet er placeret.

2.3.4 Målesteder vedrørende luftemissioner

58. Der skal være etableret målested i afkast, hvor der er beregnet og fastsat vilkår om afkasthøjde for lugt og i afkast fra opgraderingsanlæg, med indretning og placering som anført i MEL-22 Kvalitet i Emissionsmålinger (Miljøstyrelsens anbefalede metoder, der findes på hjemmesiden for Miljøstyrelsens Referencelaboratorium for måling af emissioner til luften: www.ref-lab.dk). Målestederne skal være placeret, sådan at det sikres, at de fastsatte emissionsgrænseværdier kan dokumenteres overholdt.

2.4 Spildevand

2.4.1 Afledning af tagvand, processpildevand, overfladevand fra parkeringsplads og udendørs befæstede arealer

59. Afledning af regnvand fra bygningstage skal ske til interne opsamlingstanke, som anvendes til vask af køretøjer eller ledes videre til nedsivningsbassin. Der skal i forbindelse med nedsivningsbassin etableres et forbassin eller sandfang.
Processpildevand fra vask af køretøjer, vand/kondensat fra gassystem og luftrensning og andet processpildevand skal opsamles og ledes til selve procesanlægget. Afledning af vaskevand fra vask af køretøjer og hjulrensningsanlæg skal inden vandets interne brug i biogasanlægget ske via sandfangsbrønde.

Regnvand fra urene, udendørs arealer (ensilageplads og køreareal mellem ensilageplads og teknikbygning) skal afledes til procesvandstank og anvendes i biogasprocessen. Afledning af overfladevand fra vejarealer og udendørs befæstede arealer skal etableres med sandfang og olieudskiller og ledes til nedsivningsbassin.

Sandfang/forbassin skal jævnligt og mindst én gang årligt oprenses. Dato for oprensninger skal fremgå af driftsjournalen. Oprenset sand fra sandfang/forbassin skal bortskaffes til godkendt modtageanlæg i henhold den til enhver tid gældende affaldslovgivning, såvel national som kommunal.

2.4.2 Afledning af overfladevand via evt. omfangsdræn

60. Spildevand opsamlet i eventuelle opsamlingsrender ved beholdere og tanke, og/eller i eventuelle omfangsdræn, jævnfør vilkår 73, skal sikres afledt til biogasproduktionen.

Eventuelle opsamlingsrender og dræn skal jævnligt og mindst én gang årligt oprenses. Oprenset materiale skal bortskaffes til godkendt modtageanlæg i henhold den til enhver tid gældende affaldslovgivning, såvel national som kommunal.

2.4.3 Brønde og underjordiske ledninger

61. Alle afløbsinstallationer skal dimensioneres og etableres i overensstemmelse med angivelserne i DS 432 Norm for afløbsinstallationer.

62. Brønde og evt. underjordiske ledninger skal udføres af autoriseret kloakmester.

2.5 Støj, lavfrekvent støj og infralyd samt vibrationer

2.5.1 Støj

63. Driften af virksomheden må ikke medføre, at virksomhedens samlede bidrag til støjbelastningen L_r (referenceniveau 20 µPa) overstiger nedenstående grænseværdier i de pågældende områdetyper. De enkelte kommuneplanrammeområder og lokalplanområder ses af Bilag D og Bilag E. Omkringliggende enkeltboliger i det åbne land ses af Bilag F.

Til virksomhedens samlede bidrag hører stationære og mobile støjkilder – herunder kørsel på den private tilkørselsvej mellem Hobrovej og biogasanlægget.

	Tidsrum		
	Mandag-fredag kl. 07.00-18.00	Mandag- fredag kl. 18.00-22.00	Alle dage kl. 22.00-07.00
Områdetype (faktisk anvendelse)	Lørdag kl. 07.00-14.00	Lørdag kl. 14.00-22.00 Søn- og helligdage kl. 07.00-22	
Erhvervs- og industriområder, herunder Kommuneplanrammeområde ULS.E.1 Lokalplan 2.6	60	60	60
Områder for blandet bolig- og erhverv, centerområder, herunder-	55	45	40 Spidsværdi max. 55

Kommuneplanramme- område TOB.BL.1			
Boliger i det åbne land*, herunder Hobrovej 83, 118, 120 og 122 Høndrupvej 3, 4, 6 og 8 Ulstrupvej 18	55	45	40 Spidsværdi max. 55

Tabel 4: Støjgrænseværdier. Tallene er angivet som det ækvivalente, korrigerede støjniveau i dB(A) afhængig af tidsrum.

* For boliger i det åbne land gælder grænseværdierne ved udendørs opholdsarealer (maks. 15 m fra boliger).

64. De anførte grænseværdier skal overholdes indenfor følgende referencetidsrum:
- For dagperioden på hverdage mandag til fredag samt søn- og helligdage kl. 07.00-18.00 skal grænseværdierne overholdes indenfor det mest støjbelastede tidsrum på 8 timer.
 - I dagperioden på lørdage kl. 07.00-14.00 skal grænseværdierne overholdes indenfor det mest støjbelastede tidsrum på 7 timer, og i perioden fra kl. 14.00-18.00 på lørdage, skal grænseværdierne overholdes indenfor det mest støjbelastede tidsrum på 4 timer.
 - For aftenperioden alle ugens dage kl. 18.00-22.00 skal grænseværdierne overholdes indenfor den mest støjbelastede time.
 - For natperioden kl. 22.00-07.00 skal grænseværdierne overholdes indenfor den mest støjbelastede halve time.
65. Fra kl. 22.00 til 07.00 alle ugens dage må virksomhedens bidrag til maksimalværdien (spidsværdier) af støjniveauet i områder med boliger ikke overskride de i Tabel 4 anførte natgrænseværdier med mere end 15 dB(A), målt med tidsvægtning FAST.
66. Virksomheden skal foretage registrering af alle lastbiltransporter i natperioden (kl. 22.00-07.00). Registreringer skal opgøres pr. halve time og skal fremgå af driftsjournalen.
67. Virksomheden skal inden ibrugtagning af anlægget indsende en opdateret støjberedning udført som "Miljømåling ekstern støj", som dokumenterer at de fastsatte støjgrænseværdier i vilkår 63 er overholdt for det detailprojekterede anlæg. Støjberedningen skal vedlægges en opdateret oversigt over de enkelte støjkilers placering. Støjgrænseværdierne skal være overholdt uden fratæk af usikkerheden.

2.5.2 Lavfrekvent støj og infralyd

68. Driften af virksomheden må ikke medføre, at virksomhedens samlede bidrag med lavfrekvent støj og infralyd i naboerområder overstiger de i Tabel 5 angivne grænseværdier indendørs i bygninger. Støjgrænsen gælder for ækvivalentniveauet over et måletidsrum på 10 minutter, hvor støjen er kraftigst.

Anvendelse	Tidspunkt	A-vægtet lydtrykniveau (10-160 Hz), dB	G-vægtet infralydniveau, dB
------------	-----------	---	-----------------------------

Beboelsesrum, børneinstitutioner o.l.	Aften/nat (kl. 18.00-07.00)	20	85
	Dag (kl. 07.00-18.00)	25	85
Kontorer og lignende støjfølsomme rum	Hele døgnet	30	85
Øvrige rum i virksomheder	Hele døgnet	35	90

Tabel 5: Grænseværdier for lavfrekvent støj og infralyd i omkringliggende bygninger.

Grænseværdier for lavfrekvent støj og infralyd anses for overholdt, hvis målte værdier er mindre end eller lig med grænseværdien.

2.5.3 Vibrationer

69. Virksomhedens drift må ikke give anledning til, at grænserne for vibrationer, dB re 10⁻⁶ m/s², i Tabel 6 overskrides. Vibrationsgrænserne gælder for det maksimale KB-vægtede accelerationsniveau med tidsvægtning S.

Anvendelse	Vægtet accelerationsniveau, Law = i dB
Boliger i boligområder (hele døgnet) Boliger i blandet bolig/erhvervsområde (kl. 18.00-07.00) Børneinstitutioner og lignende	75
Boliger i blandet bolig/erhvervsområde (kl. 7.00-18.00) Kontorer, undervisningslokaler og lign.	80
Erhvervsbebyggelse	85

Tabel 6: Grænseværdier for vibrationer i omkringliggende bygninger.

Grænseværdier for vibrationer anses for overholdt, hvis målte værdier er mindre end eller lig med grænseværdien.

2.6 Affald

70. Spild af brændstof, olie og kemikalier skal straks opsamles. Alt opsamlet spild af brændstof, olie og kemikalier, inkl. opslugningsmateriale, skal opbevares og bortskaffes som farligt affald. Der skal til enhver tid forefindes opslugningsmateriale på virksomheden.
71. Opsamlingsområder som sumpe, spildbakker, opsamlingskar og lignende skal tømmes efter behov. Opsamlingsområderne skal til stadighed kunne rumme indholdet af den største opbevaringsenhed i området, hvor det er krævet.

72. Beholdere til farligt affald skal mærkes, så det tydeligt fremgår, hvad beholderne indeholder.

2.7 Beskyttelse af jord, grundvand og overfladevand

73. Beholdere og tanke til biomasse, væskefraktion og produktionsspildevand, beholder for kondensvand fra opgraderingsanlægget samt biofiltre skal være udført af bestandige og tætte materialer. Beholderne skal kunne modstå påvirkninger forbundet med brugen, herunder fra fyldning, omrøring, tømning og overdækning.

Af- og pålæsning af biomasse fra beholdere eller tanke til køretøjer må kun finde sted på et dertil indrettet omlæsningsareal.

Beholdere og tanke skal være i god vedligeholdelsesstand. Utætheder skal udbedres så hurtigt som muligt, efter at de er konstateret.

Beholdere og tanke, der er hævet over jordoverfladen, skal stå på et fundament med en tæt opsamlingsrende eller -beholder, der kan opsamle eventuel udsivning fra tanke eller samlinger af rør. Øvrige beholdere og tanke skal være forsynet med omfangsdræn med inspektionsbrønd, der muliggør prøvetagning.

74. Oplag af stakke af biomasse og fiberfraktion fra afgasset biomasse skal placeres på pladser, som er udført i bestandige og for fugtighed vanskeligt gennemtrængelige materialer, der kan modstå påvirkningerne fra køretøjer og redskaber ved fyldning og tømning og fra oplaget.

Overfladevand fra oplagspladsen eller saft fra oplaget skal ledes til en tæt opsamlingsbeholder, og overfladevand fra omliggende arealer eller tagvand må ikke kunne løbe ind på oplagspladsen.

Oplagspladsen skal enten være afgrænset med sidemure, der kan tilbageholde oplaget, eller være placeret mindst 2 meter inde på pladsen og således, at der ikke er risiko for, at oplaget vælter uden for oplagspladsen.

75. Omlæsningsarealer skal være udført af bestandige og for fugtighed vanskeligt gennemtrængelige materialer, der kan modstå påvirkningerne fra køretøjer og redskaber ved fyldning og tømning og fra den oplagrede biomasse.

Arealerne skal indrettes således:

- At køretøjer, der leverer og afhenter biomasse, kan være på pladsen.
- At biomasse, der spildes i forbindelse med omlastning, holdes inden for pladsen.
- At overfladevand fra pladsen ledes til en tæt opsamlingsbeholder.

76. Rengøring af køretøjer, der har været anvendt i forbindelse med transport af biomasse, må kun ske på befæstet areal indendørs, jf. vilkår 33, med fald mod opsamlingsbeholder eller afløb, hvorfra der sker kontrolleret afledning.

77. Overjordiske tanke til fyringsolie og motorbrændstof skal sikres mod påkørsel. På-fyldningsstudse og aftapningshaner (aftapningsanordninger) for olieprodukter, herunder motorbrændstof, skal placeres inden for konturen af en tæt belægning med kontrolleret afledning af afløbsvandet. Alternativt skal

eventuelt spild opsamles i en tæt spildbakke eller grube. Udendørs spildbakker eller gruber skal tømmes, således at regnvand i bunden maksimalt udgør 10 % af spildbakkens eller grubens volumen.

78. Lagertanke til LCO₂-anlægget, O₂-tanke samt svovlsyretank til scrubberanlæg skal være udført af bestandige og tætte materialer, som er egnede til opbevaring af det pågældende stof. Tankene skal kunne modstå påvirkninger forbundet med brugen, herunder fra fyldning, omrøring og tømning. Tankene skal være i god vedligeholdelsesstand og utætheder skal udbedres så hurtigt som muligt, efter at de er konstateret. Eventuelt spild fra tankene skal kunne holdes inden for et afgrænset område og uden mulighed for afløb til jord, grundvand, overfladevand eller kloak. Området skal kunne rumme indholdet af den største beholder, der opbevares. Tankene skal sikres mod påkørsel.
79. Overjordiske rørføringer skal sikres mod påkørsel.
80. Tilsætnings- og hjælpestoffer samt farligt affald skal opbevares i egnede, tætte og lukkede beholdere, der er placeret under overdækning i form af tag, presenning eller lignende og beskyttet mod vejrlig. Oplagspladsen skal have en tæt belægning og være indrettet således, at spild kan holdes inden for et afgrænset område og uden mulighed for afløb til jord, grundvand, overfladevand eller kloak. Området skal kunne rumme indholdet af den største beholder, der opbevares. Ovennævnte krav gælder dog ikke for oplag i tanke omfattet af bekendtgørelse om indretning, etablering og drift af olietanke, rørsystemer og pipelines.
81. Virksomheden skal etablere et tilbageholdelsessystem, f.eks. voldsystem, således at spild af biomasse kan tilbageholdes.
82. Arealer til oplag eller omlæsning af biomasse og til rengøring af materiel til transport af biomasse, sumpe og bassiner samt opsamlingsbeholdere skal være i god vedligeholdelsesstand. Utætheder skal udbedres så hurtigt som muligt, efter at de er konstateret.
83. Tætte belægninger skal være i god vedligeholdelsesstand. Utætheder skal udbedres så hurtigt som muligt, efter at de er konstateret.

2.8 Egenkontrol

84. Virksomheden skal kontrollere inspektionsbrønde ved beholdere og tanke med biomasse, væskefraktion og produktionsspildevand for vandets farve og lugt samt kontrollere opsamlingsrender og -beholdere under beholdere og tanke, der er hævet over jordoverfladen, for vandets farve og lugt. Kontrollen skal udføres mindst 1 gang månedligt. Konstateres der misfarvning eller lugt fra vand i brøndene, skal tilsynsmyndigheden straks underrettes.
85. Virksomheden skal mindst 1 gang om måneden tilse, at den faste overdækning på beholdere med biomasse og væskefraktion slutter tæt og er tilstrækkelig vedligeholdt.
86. Beholdere og tanke til oplagring af biomasse og væskefraktion skal mindst hvert tiende år kontrolleres for styrke og tæthed af en kontrollant, der er autoriseret til at kontrollere beholdere for flydende husdyrgødning, ensilagesaft eller spildevand, jf. bekendtgørelse om kontrol af beholdere for flydende husdyrgødning, ensilagesaft eller spildevand.

Resultatet af kontrollen (tilstandsrapporten) skal opbevares på anlægget sammen med dokumenta-

tion for eventuelle reparationer, mindst indtil en nyere tilstandsrapport foreligger.

Såfremt kontrollen viser, at en beholder eller en tank ikke overholder krav til styrke og tæthed, jf. vilkår 73, eller, at der er behov for et supplerende eftersyn baseret på specialviden, behov for brug af specialværktøj eller for at beholderen tømmes, skal tilstandsrapporten indsendes til tilsynsmyndigheden inden 6 uger efter, at kontrollen er foretaget sammen med virksomhedens oplysninger om, hvad der er foretaget eller planlægges foretaget på baggrund af rapporten.

Tilsynsmyndigheden kan på baggrund af tilstandsrapporten fastsætte krav om supplerende eftersyn.

87. Øvrige tanke (reaktortanke/procestanke, hygiejniseringsstanke mv.) skal inspiceres indvendigt for utætheder i forbindelse med driftmæssig tømning, dog mindst hvert tiende år. En dateret beskrivelse af inspektionen og konklusionen på denne skal opbevares på anlægget mindst indtil næste inspektion.

Endvidere skal disse tanke kontrolleres for styrke og tæthed, mindst hvert tyvende år af et uvildigt sagkyndigt firma. Rapporten fra kontrollen indsendes til tilsynsmyndigheden inden 6 uger efter, at kontrollen er foretaget sammen med virksomhedens oplysninger om, hvad der er foretaget eller planlægges foretaget på baggrund af rapporten.

Tilsynsmyndigheden kan på baggrund af rapporten fastsætte krav om supplerende eftersyn.

88. Virksomheden skal mindst 1 gang om måneden foretage:
- eftersyn af luftreanlæg med tilhørende ventilationssystemer, og
 - funktionsafprøvning af gasfakkel.
 - eftersyn af LCO₂-anlæg med tilhørende tanke

Virksomheden skal løbende og mindst 1 gang ugentlig kontrollere biofiltrets fugtighed og pH, samt temperatur. Utætheder og fejl skal udbedres så hurtigt som muligt, efter at de er konstateret.

89. Virksomheden skal mindst 1 gang årligt foretage en visuel kontrol af arealer og tætte belægninger til oplagring eller omlastning af biomasse samt til rengøring af materiel til transport af biomasse og udbedre eventuelle skader.
90. Virksomheden skal løbende og mindst en gang årligt foretage visuel kontrol for utætheder, revnedannelser og vedligeholdelsesstand af øvrige tætte belægninger, herunder opsamlingskar, gruber, tankgrave og bassiner. Utætheder skal udbedres, så hurtigt som muligt efter at de er konstateret.
91. Virksomheden skal mindst 1 gang årligt foretage eftersyn og funktionsafprøvning af overfyldningsalarmer på modtagetanke efter leverandørens anvisning.

2.8.1 Luftemissioner – præstationskontrol

92. Senest 6 måneder efter et nyt biogasanlæg er taget i brug skal der ved præstationskontrol foretages 3 enkeltmålinger i hvert afkast af lugtemissionen med henblik på at dokumentere, at de dimensionsgivende emissioner, der har ligget til grund for beregningen af afkasthøjderne, er overholdt.

Der skal endvidere ved præstationskontrol foretages 3 enkeltmålinger i afkast fra opgraderingsanlæg

til dokumentation af, at emissionsgrænseværdien på 5 mg/normal m³ for H₂S er overholdt i dette afkast.

Målingerne skal foretages under repræsentative driftsforhold (maksimal normal drift), herunder ved pumpning og omrøring. Alle målinger skal udføres af et firma/laboratorium, der er akkrediteret hertil af DANAK (Den Danske Akkrediterings-fond) eller af et tilsvarende akkrediteringsorgan, der er medunderskriver af EA's multilaterale aftale om gensidig anerkendelse.

Rapport over målingerne skal indsendes til tilsynsmyndigheden senest 2 måneder efter, at disse er foretaget.

Prøvetagning og analyse for lugt skal ske efter metodeblad nr. MEL-13 og for H₂S efter metodeblad nr. MEL 23 (Miljøstyrelsens anbefalede metoder, der findes på hjemmesiden for Miljøstyrelsens Referencelaboratorium for måling af emissioner til luften: www.ref-lab.dk) eller efter internationale standarder med mindst samme analysepræcision og usikkerhedsniveau.

93. Herefter kan tilsynsmyndigheden efterfølgende kræve, at der foretages yderligere præstationskontrol, dog maksimalt hver 6. måned.

Resultaterne af kontrollen skal sendes til tilsynsmyndigheden, når det foreligger, dog senest 2 måneder efter prøvetagning.

Viser eventuelle efterfølgende præstationskontroller, at vilkår 50, 51 og/eller vilkår 53 ikke er overholdt, skal virksomheden efter nærmere aftale med tilsynsmyndigheden foretage afhjælpende foranstaltninger.

2.8.2 Støj, lavfrekvent støj og infralyd samt vibrationer – egenkontrol

94. Virksomheden skal, hvis tilsynsmyndigheden finder det påkrævet, dog højst én gang årligt, ved målinger eller beregninger, der opfylder nedenstående krav, dokumentere over for tilsynsmyndigheden, at støjgrænserne i vilkår 63 og 65 er overholdt.

Dokumentation i form af en "Miljømåling – Ekstern Støj" skal være tilsynsmyndigheden i hænde senest 3 måneder efter, at krav herom er fremsat.

Viser støjmålinger/-beregninger, at vilkår 63 og eller 65 ikke er overholdt, skal virksomheden efter nærmere aftale med tilsynsmyndigheden foretage afhjælpende foranstaltninger.

95. Virksomheden skal udarbejde oplæg til antal og placering af målepunkter og måleområder for hvilke, der skal måles og beregnes. Oplægget skal forelægges tilsynsmyndigheden, inden målingerne udføres.

96. Støjmålinger og -beregninger skal udføres som beskrevet i Miljøstyrelsens støjvejledninger. Måling, beregning, rapportering og anden dokumentation skal ske i overensstemmelse med de til enhver tid gældende vejledninger fra Miljøstyrelsen.

-
97. Støjdokumentation til brug for kontrol af grænseværdiernes overholdelse skal udføres som "Miljømåling - ekstern støj" i overensstemmelse med analysekvalitetsbekendtgørelsen¹⁷. I bekendtgørelsens bilag 4 om kvalitetskrav til "Miljømåling - ekstern støj" er de specifikke krav nærmere fastsat.
98. Støjbidraget i de fastlagte måle- eller beregningspunkter for de i Tabel 4 nævnte område skal enten bestemmes ved:
- direkte måling af virksomhedens samlede støjbidrag i henhold til Miljøstyrelsens vejledning om måling af ekstern støj fra virksomheder, eller
 - nærfeltmålinger af støjemissionen fra alle betydende enkeltstøjklender (skorstensafkast, ventilatorer, kompressorer, kondensatorer, kørsel og anden intern transport, bygningsåbninger med videre) med efterfølgende beregning af virksomhedens samlede støjbidrag i henhold til Miljøstyrelsens vejledning om måling af ekstern støj fra virksomheder.
99. Virksomheden skal på forlangende fra tilsynsmyndigheden lade udføre målinger til kontrol af, at grænseværdierne for lavfrekvent støj, infralyd og vibrationer overholdes (jævnfør vilkår 68 og 69).
100. Målinger af lavfrekvent støj, infralyd og vibrationer samt afrapportering skal udføres i overensstemmelsen med analysekvalitetsbekendtgørelsen samt i overensstemmelse med beskrivelsen i Miljøstyrelsens orientering om lavfrekvent støj, infralyd og vibrationer samt Miljøstyrelsens støjvejledninger.
101. Viser støjmålinger/-beregninger, at vilkår 68 og/eller vilkår 69 ikke er overholdt, skal virksomheden efter nærmere aftale med tilsynsmyndigheden foretage afhjælpende foranstaltninger.

2.8.3 Driftsjournal

102. Virksomheden skal føre en driftsjournal med angivelse af:
- Dagligt og årligt modtagne mængder og typer af biomasse, som behandles i biogasanlægget.
 - Dato for service og vedligehold af/på opgraderingsanlægget og LCO₂-anlægget, jævnfør vilkår 37 og 38.
 - Dato for service og udskiftning af filtre ved svovlrense- og opgraderingsanlæg samt LCO₂-anlæg, jævnfør vilkår 39.
 - Dato for service og vedligehold på luftrenseanlæg, jævnfør vilkår 35.
 - Registrering af gasmængden sendt til flaring
 - Dato for funktionsafprøvning, service og vedligehold af gasfakkel, jævnfør vilkår 41.
 - Dato for oprensning af sandfang/forbassin jf. vilkår 59.
 - Daglig registrering af alle lastbiltransporter i natperioden (kl. 22.00-07.00) opgjort pr. halve time
 - Dato for og resultat af kontrollen med inspektionsbrønde ved beholdere og tanke samt opsamlingsrender og -beholdere under beholdere og tanke, der er hævet over jordoverfladen, jf. vilkår 84.
 - Dato for og resultat af kontrollen med den faste overdækning på beholdere med biomasse, jf. vilkår 85.
 - Dato for og resultat af kontrollen af luftrenseanlæg med tilhørende ventilationssystemer samt eventuelt foretaget vedligeholdelse heraf, jf. vilkår 88.

¹⁷ Miljø- og Ligestillingsministeriets Bekendtgørelse om kvalitetskrav til miljømålinger, BEK nr. 1275 af 31. oktober 2025.

- Dato for og resultat af eftersyn af gasfakkel, jævnfør vilkår 88
- Dato for og resultat af kontrol af biofiltrets fugtighed, pH, temperatur, jf. vilkår 88.
- Dato for og resultat af inspektioner samt eventuelle foretagne udbedringer af alle tætte arealer og arealer til omlæsning af biomasse og rengøring af køretøjer, jf. vilkår 89.
- Dato for visuel kontrol for utætheder, revnedannelser og vedligeholdelsesstand af øvrige tætte belægninger samt dato for eventuelle udbedringer af revner eller andre skader, jævnfør vilkår 90.
- Dato for og resultat af eftersyn og funktionsafprøvning af overfyldningsalarmer samt eventuelle foretagne udbedringer, jf. vilkår 91.
- Uregelmæssigheder ved driften, herunder episoder med overfyldning eller overskumning af tanke, med dårligt fungerende luftrens anlæg, udslip af flydende CO₂ samt med brug af gasfakkel.
- Den daglige og årligt producerede mængde flydende CO₂.

Driftsjournalen skal opbevares på virksomheden mindst 5 år og skal være tilgængelig for tilsynsmyndigheden.

2.8.4 Årlig indberetning – årsrapport

103. Virksomheden skal en gang årligt, og senest tre måneder efter afslutning af virksomhedens regnskabsår, indsende en redegørelse til tilsynsmyndigheden, der beskriver resultaterne af det foregående års egenkontrol.

2.9 Driftsforstyrrelser og uheld

104. Virksomheden skal straks underrette tilsynsmyndigheden om driftsforstyrrelser eller uheld, som medfører forurening af omgivelserne - herunder lugt – eller indebærer fare herfor. Virksomheden skal ligeledes straks forhindre yderligere udledning af forurenende stoffer eller afværge faren herfor.

Udenfor normal arbejdstid kontaktes alarmcentralen, hvis akutte uheld skønnes at medføre forurening af omgivelserne.

Virksomheden skal indsende en skriftlig redegørelse for hændelsen. Redegørelsen skal være Mariagerfjord Kommune i hænde senest en uge efter hændelsens indtræden. Det skal af redegørelsen fremgå hvilke tiltag, der ér eller påregnes iværksat for at hindre tilsvarende fremtidige forureningshændelser.

105. Der skal på virksomheden foreligge en beredskabsplan, jævnfør vilkår 8, som fastlægger hvordan der skal reageres ved udslip af biomasse samt andre relevante stoffer, eksempelvis olie-/brændstofprodukter.

Planen skal som minimum indeholde:

- Procedurer, som beskriver relevante tiltag med henblik på at stoppe uheldet og begrænse udbredelsen.
- Oplysninger om hvilke interne/eksterne personer og myndigheder, der skal alarmeres og hvordan.
- Kortbilag over anlægget med angivelse af afløbs- og drænsystemer med mere.
- En opgørelse over materiel, der skal være tilgængeligt på anlægget til anvendelse i forbindelse med afhjælpning, inddæmning og opsamling af udslip.

2.10 Ophør

106. Ved driftsophør skal virksomheden forinden orientere tilsynsmyndigheden herom og træffe de nødvendige foranstaltninger for at undgå forureningsfare og for at efterlade stedet i tilfredsstillende tilstand. Endvidere skal tilsynsmyndigheden orienteres om delvist ophør.

Ved ophør forstås:

- ophør af alle aktiviteter, der er omfattet af bilag 1, på virksomheden,
- permanent nedsættelse af kapaciteten til under tærskelværdierne i bilag 1, eller
- situationer omfattet af miljøbeskyttelseslovens § 78 a, det vil sige ved kontinuitetsbrud ved, at godkendelsen ikke udnyttes i tre på hinanden følgende år.

107. Ved ophør af virksomhedens drift skal der, jævnfør jordforureningslovens kapitel 4b, træffes de nødvendige foranstaltninger for at undgå forureningsfare og for at bringe stedet tilbage i tilfredsstillende tilstand med hensyn til jord- og grundvandsforurening.

En redegørelse for disse foranstaltninger skal sendes til tilsynsmyndigheden, senest 3 måneder før driften ophører.

108. Redegørelsen skal som minimum indeholde oplysninger om:
- Tømning og rengøring af tankanlæg, rørføringer og procesanlæg, som aktuelt, eller på sigt, vil indebære en fare for forurening af jord, overflade- og/eller grundvand.
 - Sikring af tankanlæg, rørføringer og procesanlæg mod utilsigtet brug.
 - Rydning af udendørs arealer samt aflevering af virksomhedens affald.
 - Ved mistanke om, at anlægget har medført forurening af jord og grundvand, skal redegørelsen endvidere indeholde et oplæg til undersøgelse heraf.
109. Virksomheden skal senest 4 uger efter helt eller delvist driftsophør anmelde dette til tilsynsmyndigheden med et oplæg til vurdering efter § 38 k, stk. 1 i jordforureningsloven.
110. Den der er ansvarlig for virksomheden, skal ved endeligt ophør af virksomheden have fjernet alt oplag af affald, senest 3 måneder efter, at driften er ophørt.

Når virksomheden er rømmet, skal virksomheden skriftligt meddele dette til tilsynsmyndigheden.

3. Miljøteknisk vurdering og begrundelse

3.1 Samlet vurdering

Mariagerfjord Kommune vurderer samlet set, at virksomheden har truffet de nødvendige foranstaltninger til at forebygge og begrænse forureningen ved anvendelse af BAT og at virksomheden med det ansøgte kan drives på stedet uden at medføre væsentlig forurening eller gener for omgivelserne, herunder at til- og frakørsel til virksomheden vil kunne ske uden væsentlig miljømæssig gene for omkringboende.

Ved vurderingen, og idet der er taget hensyn til den teknologiske udvikling, har myndigheden sikret sig, at virksomheden kan indrettes og drives på en sådan måde, at:

- 1) energi- og råvareforbruget udnyttes mest effektivt,
- 2) mulighederne for at substituere særligt skadelige eller betænkelige stoffer med mindre skadelige eller betænkelige stoffer er udnyttet i det omfang, det er muligt,

- 3) produktionsprocesserne er optimeret i det omfang, det er muligt,
- 4) affaldshierarkiet, jævnfør § 6 b i miljøbeskyttelsesloven, iagttages,
- 5) der, i det omfang forureningen ikke kan undgås, er anvendt bedste tilgængelige rensningsteknik, og
- 6) der er truffet de nødvendige foranstaltninger med henblik på at forebygge uheld og begrænse konsekvenserne heraf.

Mariagerfjord Kommunes vurdering forudsætter, at BioEnergi Hobro Nord ApS overholder vilkårene i godkendelsen og etableres og drives i overensstemmelse med det oplyste i ansøgningen om miljøgodkendelse.

Den miljøtekniske vurdering af den konkrete ansøgning, der lægges til grund for afgørelsen, danner grundlaget for at vurdere hvorvidt ansøgningen kan imødekommes og hvilke vilkår, det er relevant at fastsætte i afgørelsen for at det ansøgte kan leve op til gældende miljøkrav. Vurderingen fremgår herunder.

De nærmere og uddybende miljøtekniske beskrivelser af anlægget, dens indretninger og miljøforhold fremgår af ansøgningsmaterialet. Der vil således ikke indgå en egentlig miljøteknisk beskrivelse i afgørelsen om godkendelse.

3.2 Virksomhedens lokalisering

3.2.1 Zonestatus

Den søgte lokalitet for etableringen af biogasanlægget er beliggende i landzone.

Ved vedtagelse af nyt plangrundlag for området forventes det, at området skal forblive i landzone.

3.2.2 Kommuneplanrammeområder

Projektet ønskes realiseret i et område planlagt af Mariagerfjord Kommune i kommuneplanen¹⁸ til VE-anlæg og biogasanlæg. Lokaliseringsområdet er på ansøgningstidspunktet ikke omfattet af et kommuneplanrammeområde i henhold til Mariagerfjord Kommunes kommuneplan.

Projektet forudsætter en samtidig udarbejdelse af et tillæg til Mariagerfjord Kommunes kommuneplan. Forslag til kommuneplantillæg for området fremlægges samtidigt med miljøkonsekvensrapporten for projektet, der er udarbejdet således, at den ligeledes udgør miljørapporten for planforslag.

Af de nærmeste omkringliggende vedtagne kommuneplanrammeområder kan nævnes:

Cirka 700 meter sydøst for projektområdet findes rammeområde ULS.E.1 "Erhvervsområde – Ulstrup v/Tobberupvej", udlagt til erhvervsformål.

Cirka 1.300 meter syd for området findes rammeområde TOB.BL.1 "Tobberup – landsby", udlagt til blandet bolig og erhverv.

Der er mindst 2 km til nærmeste kommuneplanrammeområde udlagt til boligformål.

De omkringliggende vedtagne kommuneplanrammeområder ses af Bilag D.

3.2.3 Lokalplanområder

Lokaliseringsområdet er på ansøgningstidspunktet ikke omfattet af en lokalplan.

¹⁸ Mariagerfjord Kommune Kommuneplan 2024.

Projektet forudsætter en samtidig udarbejdelse af en lokalplan for projektområdet. Forslag til en lokalplan for området fremlægges samtidigt med miljørapporten, der er udarbejdet således, at den ligeledes udgør miljørapporten for planforslag.

Af de nærmeste omkringliggende vedtagne lokalplanlagte områder kan nævnes:

Cirka 700 meter sydøst for projektområdet findes lokalplanområde 2.6 "Område til landbrugsrelateret erhverv ved Ulstrup", udlagt til erhvervsformål.

Oversigt over de omkringliggende vedtagne lokalplanområder ses af Bilag E.

3.2.4 Zonetilladelser

Projektområdet omfatter cirka 14,5 hektar (ha) og arealet har hidtil været anvendt som landbrugsjord med landbrugspligt. Landbrugspligten søges ophævet i forbindelse med fastlæggelse af ny lokalplan for området - lokalplan med bonusvirkning i henhold til planlovens¹⁹ §36, stk. 1, nr. 6, hvilket betyder, at der efterfølgende ikke skal søges (land)zonetilladelse ved udstykning, byggeri eller ændret anvendelse i overensstemmelse med lokalplanens bestemmelser. Lokalplanen erstatter dermed de nødvendige fremtidige tilladelser efter planlovens § 35, stk. 1.

3.2.5 Spildevandsplan, kloakeringsstatus

Projektområdet er ikke beliggende i et i Mariagerfjord Kommunes spildevandsplan²⁰ fastlagt kloakopland forsynet af spildevandsforsyningselskabet. Området er heller ikke i henhold til spildevandsplanen planlagt kloakeret. Spildevand skal derfor håndteres lokalt. Det betyder, at regnvand/overfladevand fra befæstede arealer vil blive ledt til betontanke og vil enten blive anvendt i biogasanlægget og vil blive udledt på dyrkede marker sammen med den afgassede gylle, eller nedsivet ved anlægget. Sanitært spildevand fra kontorbygningen vil blive nedsivet via nedsivningsanlæg. Bundfældningstanken tilknyttet nedsivningsanlægget til sanitært spildevand bliver omfattet af Mariagerfjord Kommunes tømningsskema for bundfældningstanke.

3.2.6 Samlet vurdering af planforhold

Det er Mariagerfjord Kommunes vurdering, at virksomhedens placering stemmer overens med de planmæssige forhold.

Efter Risikobekendtgørelsens § 5 skal miljømyndigheden i sager om etablering eller væsentlig ændring af en risikovirksomhed, som skal godkendes efter miljøbeskyttelseslovens § 33, stk. 1, vurdere, om virksomheden er hensigtsmæssigt placeret. Til brug for denne vurdering skal miljømyndigheden indhente en udtalelse fra planmyndigheden. Afdeling Plan og Byg og Miljøafdelingen i Mariagerfjord Kommune har i fællesskab vurderet, at biogasanlægget er hensigtsmæssigt placeret, idet der inden for den beregnede maksimale konsekvensafstand ikke findes følsom arealanvendelse og der ej heller er planlagt herfor.

3.2.7 Til- og frakørselsforhold

Al biomasse til og fra anlægget, samt øvrige produkter, hjælpepestoffer, affald med videre, vil skulle transporteres med landevejstransport, idet kun den producerede og opgraderede biogas borttransporteres i rørledning.

Samlet set, vil der ved fuld udnyttelse af anlæggets kapacitet på 700.000 tons pr. år være ca. 41.600 transporter pr. år forbundet med tilkørsel af faste og flydende biomasser til anvendelse i biogasprocessen, frakørsel af af-

¹⁹ By-, Land- og Kirkeministeriets lovbekendtgørelse nr. 572 af 29. maj 2024.

²⁰ Mariagerfjord Kommune Spildevandsplan 2024-2034

gassede biomasser (faste og flydende) samt frakørsel af flydende CO₂. Transportbehovet vil gennemsnitligt udgøre ca. 127 transporter pr. dag (365 dage), hvor én transport er lig med én indkørsel og én udkørsel.

Det gennemsnitlige antal daglige transporter er rundet op for at sikre, at der i den efterfølgende vurdering af anlæggets påvirkning af det omgivende miljø tages udgangspunkt i en "worst case" situation, som vurderes at være i forbindelse med at der tilkøres vegetabiliske biomasser til anlægget i en græskampagne. I kampagneperioder for høst og kørsel af græs (ca. 2-3 gange om året), kan der forekomme lastbiltransporter over hele døgnet i ca. 1 uges varighed. Dog begrænses anlæggets aktivitet med frontlæsser fra plansilo til bunker sig til dag- og aften timerne.

Udover transporterne af biomasserne vil der være transporter knyttet til levering af hjælpepestoffer (herunder diesel), afhentning af affald m.v. Dette vil dog være af relativt begrænset omfang (4-5 transporter pr. uge). Endelig vil der dagligt være tale om maksimalt 20 personbiler.

Det skal bemærkes, at ovenstående tal er gennemsnit pr. dag, og at der vil kunne være variationer fra dag til dag og over året. Der er i de beregninger, der er udført til undersøgelse af støjen fra driften af anlægget (virkningsstøj), taget hensyn til, at der vil kunne forekomme sådanne variationer, herunder græskampagner. Nærmere redegørelse for transporter til og fra anlægget fremgår af den fremlagte miljøkonsekvensrapport for projektet.

Der vil, som en del af projektet, på del af matrikel 4a Ulstrup By, Valsgård, blive etableret en privat lige og asfalteret cirka 350 meter lang tilkørselsvej mellem Hobrovej og biogasanlægget. Vejadgangen placeres i det åbne land. Der vil blive sat fartbegrænsning på 30 km/time på vejstrækningen med henblik på at minimere støjbelastningen fra vejen.

Det vurderes, at til- og frakørsel fra anlægget vil kunne ske uden væsentlig gene for omboende.

3.3 Natura 2000-områder – Internationale naturbeskyttelsesområder og strengt beskyttede arter

3.3.1 Natura 2000-områder

Fuglebeskyttelsesdirektivet²¹ og habitatdirektivet²² indeholder fælles EU-regler for naturbeskyttelse. Direktiverne pålægger blandt andet medlemslandene at udpege og beskytte levesteder samt yngle- og rasteområder for fugle (fuglebeskyttelsesområder) samt truede naturtyper og plante- og dyrearter (habitatområder). Samlet betegnes disse som internationale naturbeskyttelsesområder eller Natura 2000-områder.

Ramsarområder er vådområder med rigt fugleliv og så mange vandfugle, at de har international betydning. Ramsarområderne er udpeget i henhold til Ramsarkonventionen²³. Alle de danske Ramsarområder indgår i EF-fuglebeskyttelsesområder og er derfor også en del af Natura 2000-netværket.

²¹ Rådets direktiv nummer 79/409/EØF af 2. april 1979, om beskyttelse af vilde fugle med senere ændringer.

²² Rådets direktiv 92/43/EØF af 21. maj 1992 om bevaring af naturtyper samt vilde dyr og planter med senere ændringer.

²³ Udenrigsministeriets internationale bekendtgørelse (BKI) nr. 55 af 11. august af ændringsprotokol af 3. december 1982 til Ramsar-konventionen af 2. februar 1971 om vådområder af international betydning, navnlig som levesteder for vandfugle.

I forbindelse med administrationen af miljøbeskyttelseslovens § 33, stk. 1, skal kommunen vurdere, hvorvidt et projekt i sig selv eller i forbindelse med andre planer og projekter kan påvirke et Natura 2000-område væsentligt, jævnfør § 6, jævnfør § 7, stk. 6, nr. 6, i habitatbekendtgørelsen²⁴.

Projektområdet er ikke beliggende indenfor Natura 2000-områder. Nærmeste Natura 2000-område er beliggende i afstand af over 6 km fra projektområdet og omfatter følgende områder:

- N22 Kielstrup sø 6,5 km mod øst,
- N222 Villestrup Ådal 6,8 km mod nordøst samt område,
- N30 Lovns Bredning, Hjarbæk Fjord og Skals Ådal 7,7 km mod syd.

Det er Mariagerfjord Kommunes vurdering, at det ansøgte hverken i sig selv eller i kumulative forhold med eksisterende drift eller andre planer og projekter vil påvirke et Natura 2000-område væsentligt.

Nærmere Natura 2000-vurdering fremgår af den fremlagte miljøkonsekvensrapport for projektet.

3.3.2 Bilag IV-arter

En række arter er strengt beskyttelseskrævende, jævnfør habitatdirektivets bilag IV, der omfatter både dyr og planter.

Beskyttelsen af arter handler blandt andet om at sikre arterne mod at blive efterstræbt, men også at sikre, at arternes yngle- og rasteområder ikke beskadiges eller ødelægges.

Ligeledes må der ikke ske ødelæggelse af de plantearter (i alle livsstadier), som er optaget i habitatdirektivets bilag IV.

Beskyttelsen kan kun fraviges i helt særlige tilfælde. Det er derfor nødvendigt at vurdere om byggeri og aktiviteter i projektområdet vil medføre ødelæggelse af yngle- og rasteområder for bilag IV dyrearter, væsentlig dødelighed i lokale bestande eller beskadigelse af beskyttede planter.

I forbindelse med administrationen af miljøbeskyttelseslovens § 33, stk. 1 skal kommunen sikre, at yngle- og rasteområder for arter på habitatdirektivets bilag IV ikke beskadiges eller ødelægges, jævnfør § 10 i habitatbekendtgørelsen.

Mariagerfjord Kommune vurderer, at projektet ikke vil beskadige eller ødelægge yngle- og rasteområder i det naturlige udbredelsesområde for dyrearter, der er optaget i habitatdirektivets bilag IV, litra a) eller ødelægge plantearter, der er optaget i habitatdirektivets bilag IV litra b).

Nærmere vurdering af de strengt beskyttede arter fremgår af den fremlagte miljøkonsekvensrapport for projektet.

3.3.3 Grundvands- og drikkevandsinteresser

Den planlagte placering af anlægget ligger ikke i et nitratfølsomt indvindingsområde eller indenfor arealer udpeget til særlige drikkevandsområder (områder for særlige drikkevandsinteresser (OSD)). Projektområdet ligger heller ikke indenfor indvindingsoplande til almene vandforsyninger.

²⁴ Miljø- og Ligestillingsministeriets Bekendtgørelse om udpegning og administration af internationale naturbeskyttelsesområder samt beskyttelse af visse arter, BEK. nr. 1098 af 21. august 2023.

3.4 Begrundelser i forhold til fastlagte vilkår

3.4.1 Vurdering af listepunkt

Godkendelsesmyndigheden Mariagerfjord Kommune afgør, at BioEnergi Hobro Nord ApS' hovedaktivitet og hovedlistepunkt med det ansøgte omfattes af godkendelsesbekendtgørelsens bilag 1, listepunkt 5.3. b) i):

"Affaldshåndtering, Nyttiggørelse eller en blanding af nyttiggørelse og bortskaffelse af ikke-farligt affald, hvor kapaciteten er større end 75 tons/dag, og hvorunder en eller flere af følgende aktiviteter finder sted, dog undtaget aktiviteter omfattet af direktiv 91/271/EØF om rensning af byspildevand: Biologisk behandling. Hvis den eneste affaldsbehandlingsaktivitet, der finder sted, er anaerob nedbrydning, er kapacitetstærsklen for denne aktivitet 100 tons pr. Dag."

Virksomheden vil ligeledes være omfattet af bilag 2 listepunkt J201: "Kolonne 2- virksomheder, som defineret i bekendtgørelse om kontrol med risikoen for større uheld med farlige stoffer." - nærmere beskrevet i afsnit 3.4.6 nedenfor.

Øvrige aktiviteter omfatter:

Fyringsanlæg

Som biaktivitet etableres op til 7 stk. gasmotorer med en indfyret effekt på 7 MW pr. enhed, som anvender forrenset biogas eller naturgas som brændsel. Gasmotoranlæggene reguleres efter MCP-bekendtgørelsen. Nye fyringsanlæg, der er teknisk og forureningsmæssigt forbundet med en godkendelsespligtig virksomhed, skal søge om miljøgodkendelse. For disse anlæg er MCP-bekendtgørelsens krav om emissionsgrænseværdier, egenkontrolkrav og krav om indretning og drift direkte bindende og fastsættes ikke, som vilkår i godkendelsen. Støj og luftmissioner reguleres derimod af vilkår i den samlede virksomheds miljøgodkendelse.

Tørringsanlæg

Som yderligere biaktivitet etableres to tørrelinjer (konventionel og økologisk) til tørring af den afgassede fiberfraktion. Der er tale om tørring ved anvendelse af elektricitet og med en kapacitet på mere end 100 tons pr. dag, og dermed vil aktiviteten ikke være omfattet af et selvstændigt listepunkt i Godkendelsesbekendtgørelsen. Men da aktiviteten er teknisk og forureningsmæssigt forbundet med en godkendelsespligtig hovedaktivitet, skal biaktiviteten miljøgodkendes.

Oprensning og udlevering af flydende CO₂:

LCO₂-anlæg til oprensning og udlevering af flydende (tryksat) CO₂-rejekt er ikke omfattet af et selvstændigt listepunkt i Godkendelsesbekendtgørelsen, da produktionen ikke er med henblik på geologisk lagring. Men da aktiviteten er teknisk og forureningsmæssigt forbundet med en godkendelsespligtig hovedaktivitet, skal biaktiviteten miljøgodkendes.

3.4.2 Bedst tilgængelige teknik – BAT-konklusioner

Virksomhedens hovedlistepunkt er omfattet af den branchespecifikke BAT-konklusion for affaldsbehandling²⁵. For nye virksomheder skal kravet om anvendelse af den bedste tilgængelige teknik, BAT, lægges til grund for miljømyndighedens behandling af alle sager efter miljøbeskyttelsesloven, idet godkendelsesmyndigheden ikke må meddele godkendelse uden at have sikret sig, at virksomhedens indretning og drift er baseret på BAT for den pågældende virksomhedstype.

²⁵ KOMMISSIONENS GENNEMFØRELSESAFGØRELSE (EU) 2018/1147 af 10. august 2018 om fastsættelse af BAT (bedste tilgængelige teknik)konklusioner i henhold til Europa-Parlamentets og Rådets direktiv 2010/75/EU for så vidt angår affaldsbehandling

Miljøstyrelsen har på deres hjemmeside²⁶ oplyst, at generelt for biogasanlæg anses følgende BAT for relevante: de generelle BAT (BAT 1-24), samt BAT 34-35 og BAT 38-39.

Der er blandt andet krav om indførelse af miljøledelsessystem og udarbejdelse af beredskabsplan. Desuden omfatter BAT-konklusionerne bindende AEL-grænseværdier for luftemissioner og for spildevandsudledning til recipient. BAT-krav er indarbejdet i fornødent og relevant omfang i nærværende afgørelse.

Der er indsendt en redegørelse for BAT-konklusionerne, der viser, at det ansøgte overholder BAT. Mariagerfjord Kommune vurderer på baggrund heraf, at virksomheden lever op til BAT.

BAT-konklusionen for affaldsbehandlingsanlæg ligger således til grund for de vilkår, der er stillet i denne afgørelse.

3.4.3 Standardvilkår

Standardvilkår, som fremgår af standardvilkårsbekendtgørelsen²⁷, er udarbejdet af Miljøstyrelsen i samarbejde med de respektive brancher og med kommuner. Standardvilkårene er udarbejdet, så de er repræsentative for de typiske virksomheder indenfor en bestemt branche, og vilkårene er baseret på bedst tilgængelige teknik indenfor branchen.

Virksomheder, omfattet af godkendelsesbekendtgørelsens bilag 1, listepunkt 5.3. b) i), er ikke længere omfattet af standardvilkår, jævnfør standardvilkårsbekendtgørelsen. Tidligere var der standardvilkår for virksomheder omfattet af listepunkt 5.3. b) i). Disse er ophævet, idet det vurderes, at de ikke i tilstrækkelig grad er baseret på BAT.

De tidligere gældende standardvilkår for bilag 1 biogasanlæg anses dog fortsat relevante, og er derfor i et vist omfang benyttet i nærværende afgørelse.

3.4.4 Særligt om mellemstore fyr

Den 19. december 2017 trådte en ny bekendtgørelse om miljøkrav for mellemstore fyringsanlæg (mellemstore fyr-bekendtgørelsen – MCP-bekendtgørelsen) i kraft.

Ansøgninger om godkendelse af nye fyringsanlæg, der er omfattet af de særlige regler for listevirksomheder i den nugældende MCP-bekendtgørelse, skal behandles efter reglerne i både godkendelsesbekendtgørelsen og de særlige regler om listevirksomheder i MCP-bekendtgørelsen kapitel 9.

De særlige regler for listevirksomheder omfatter fyringsanlæg, der teknisk og forureningsmæssigt forbindes med en godkendelsespligtig virksomhed, hvis hovedaktivitet ikke er omfattet af listepunkterne gældende for energianlæg.

Efter MCP-bekendtgørelses § 79 skal ansøgningen om miljøgodkendelse efter lovens § 33 til at etablere et nyt mellemstort fyringsanlæg, omfattet af de særlige regler, suppleres med de oplysninger, der fremgår af bekendtgørelsens bilag 1, del 1.

²⁶ Se link: <https://mst.dk/erhverv/industri/bat-bref/liste-over-alle-brefer/affaldsbehandling/spoergsmaal-ogsvar-til-bref-for-affaldsbehandling/>

²⁷ Miljøministeriets bekendtgørelse nr. 2079 af 15. november 2021 om standardvilkår i godkendelse af listevirksomhed

MCP-bekendtgørelsens emissionsgrænseværdier, krav om egenkontrol, krav til indretning og drift og regler om kommunal anvisning af eget affald er direkte bindende, og skal derfor ikke fastsættes som vilkår i miljøgodkendelsen.

Bekendtgørelsens krav om støjgrænser og B-værdier gælder ikke for fyringsanlæg omfattende af de særlige regler om listevirksomheder. I stedet stiller godkendelsesmyndigheden vilkår om B-værdier/afkasthøjder og støjgrænser i godkendelsen, som gælder for den samlede virksomhed, inklusiv virksomhedens fyringsanlæg.

3.4.5 Generelt

Vilkår 1 afgrænser, hvilke aktiviteter (biogasanlæg) og den geografiske udstrækning af godkendelsens gyldighedsområde, idet matrikelafgrænsningen er angivet i Bilag B.

Vilkår 2 fastlægger tidsrammen for udnyttelsen af godkendelsen. Udnyttes godkendelsen ikke inden udløbet af denne ramme, bortfalder godkendelsen. Vilkåret er fastlagt i overensstemmelse med godkendelsesbekendtgørelsens § 37.

Vilkår 3 sikrer, at godkendelses- og tilsynsmyndigheden til enhver tid kender driftsherren, samt, såfremt virksomhedens kapacitet ikke længere omfattes som bilag 1-virksomhed, at virksomhedens regulering, tilsyn med videre, tilpasses derefter.

Vilkår 4 fastsætter krav til, at der altid er et eksemplar af godkendelsen på virksomheden, herunder at relevant personale har kendskab til godkendelsens indhold.

Vilkår 5 fastlægger, at forureningsbegrænsende foranstaltninger, der følger af de i afgørelsen fastlagte vilkår, skal være udført inden idriftsætning af det ansøgte. Vilkåret sikrer, at eventuelle tiltag, som skal iværksættes i virksomheden for at kunne efterleve vilkårene i afgørelsen, etableres forinden idriftsætning heraf, medmindre der fremgår andet af det enkelte vilkår.

Vilkår 6 fastlægger iht. BAT 1 krav om at indføre og overholde et miljøledelsessystem.

Med henvisning til BAT 1 skal der i systemet blandt andet indgå ledelsens engagement, en miljøpolitik, procedurer, kontrolforanstaltninger, korrigerende handlinger, styring af affalds-, spildevands- og røggasstrømme, planer for håndtering af restprodukter, uheld, lugtgener, støj- og vibrationsgener med videre. Hvorvidt systemet skal være standardiseret eller ikke-standardiseret, er generelt afhængigt blandt andet af anlæggets karakter og kompleksitet og af anlæggets miljøpåvirkninger.

I ansøgningen har virksomheden redegjort for indførelse af et miljøledelsessystem, idet det oplyses, at et sådant system vil blive udarbejdet i forbindelse med idriftsætningen af anlægget, og at miljøledelsessystemet vil foreligge og ville kunne gennemgås ved det første miljøtilsyn på anlægget.

Vilkår 7 sikrer, at virksomheden i overensstemmelse med BAT 23 indfører og vedligeholder en energieffektivitetsplan med registrering af energibalancen, idet det også fremgår af vilkår 44, at der skal ske monitoring og dokumentation af det årlige energiforbrug i overensstemmelse med BAT 11.

Vilkår 8 er implementering af BAT 5 og BAT 21, idet der ved en til enhver tid opdateret beredskabsplan kan og skal sikres, at udslip forebygges, opdages og afbødes, idet der i planen tages hensyn til sandsynligheden for uheld og hændelser, og deres miljøpåvirkning.

Vilkår 9 er et tidligere standardvilkår som skal sikre, at myndigheden er orienteret ved driftsophør, og at stedet forlades på tilfredsstillende vis.

Vilkår 10 er et ufravigeligt lovkrav jævnfør godkendelsesbekendtgørelsen § 21, stk. 1, nr. 6, hvoraf fremgår, at der for bilag 1-virksomhed skal stilles vilkår om, at driftsherren straks indberetter til tilsynsmyndigheden, når vilkårene ikke overholdes. Desuden fastsættes vilkår om, at driften af virksomheden eller den relevante del heraf indstilles, indtil vilkårene igen overholdes, hvis den manglende overholdelse af godkendelsesvilkårene medfører umiddelbar fare for menneskers sundhed eller i betydeligt omfang truer med at påvirke miljøet negativt. Desuden fastsættes vilkår om, at driftsherren straks skal træffe de nødvendige foranstaltninger for at sikre, at vilkårene igen overholdes.

Vilkåret er også et tidligere gældende standardvilkår.

Vilkår 11 er et tidligere gældende standardvilkår, der definerer, hvad der forstås ved de belægningstyper, der fremgår i øvrige vilkår.

Mariagerfjord Kommune vurderer, at virksomheden kan overholde vilkårene under "Generelt".

3.4.6 Risikovirksomhed

Virksomheden er omfattet af risikobekendtgørelsens kolonne 2 som følge af oplag af fysisk farlige stoffer – herunder får virksomheden et oplag af biogas, som overstiger 10 tons, men vil være under 50 tons.

BioEnergi Hobro Nord ApS har udarbejdet Sikkerhedsdokument version 0.3 af februar 2026 med en tilhørende handlingsplan, som vurderer og dokumenterer risikoforholdene for biogasanlægget baseret på basic design (fase 1). Risikomyndighederne bestående af Arbejdstilsynet, Nordjyllands Beredskab, Nordjyllands Politi og Mariagerfjord Kommune, har på baggrund af sikkerhedsdokumentationen med tilhørende handlingsplan vurderet, at risikoen i forbindelse med etableringen og driften af anlægget er acceptabel, jf. risikohåndbogen. Virksomhedens risikoaccept er givet i henhold til Risikobekendtgørelsens bestemmelser for en kolonne 2 virksomhed som følge af oplag af fysisk farlige stoffer. Risikomyndighederne træffer inden for hvert deres område afgørelse/tilladelse, hvori der fastsættes vilkår om de forholdsregler vedrørende sikkerhedsmæssige forhold, som virksomheden skal træffe.

Risikobilledet er fastlagt og angivet på kortbilag i bilag I og viser den maksimale konsekvensafstand ved eksplosion (røde og gule kurver) for anlægget i basic design (fase 1). Virksomheden har med sikkerhedsdokumentationen, overfor Risikomyndighederne, redegjort for, at den maksimale konsekvensafstand ikke bliver større efter detailprojektering af anlægget (fase 2).

Den maksimale konsekvensafstand afgrænser det område, hvor der teoretisk set kan ske livstruende personskade eller dødsfald ved det værste mulige uheld. Det forudsætter dog, at alle sikkerhedsforanstaltninger svigter på én gang, samt at det sker under de værste vind- og vejrforhold. Det er i den maksimale konsekvensafstand ikke indregnet, at bygninger og mure kan have en skærmende effekt. Indenfor den maksimale konsekvensafstand fra virksomheden skal der ved fremtidig planlægning for areal-anvendelse tages hensyn til virksomhedens sikkerhedsforhold.

Som det fremgår af bilag I har den beregnede maksimale konsekvensafstand, som fremgår af sikkerhedsdokument version 0.3, kun en lille udstrækning udenfor anlæggets skel og indenfor afstanden findes der ikke følsom arealanvendelse herunder heller ikke institutioner, der indgår i det offentlige beredskab eller institutioner med svært evakuerbare personer og der er ej heller planlagt herfor. Jf. Risikohåndbogen vil virksomhedens sikkerhedsniveau i forhold til omgivelserne således være acceptabel.

Der er stillet følgende vilkår vedr. risiko i miljøgodkendelsen:

Vilkår 12 angiver hvor store mængder risikostoffer der maksimalt må oplagres på virksomheden. Vilkåret er stillet idet, sikkerhedsdokument version 0.3 af februar 2026 "Risikovurdering baseret på basic design (fase 1)" er baseret på de i vilkår 12 angivne mængder. En ændring af de angivne oplagsmængder vil kræve en ny risikoaccept.

Vilkår 13. På tidspunktet for udarbejdelse af nærværende miljøgodkendelse var detailprojekteringen ikke udført, og derfor er det endelige sikkerhedsdokument efter detailprojektering af anlægget (fase 2) ikke udarbejdet og accepteret. Vilkåret er stillet for at sikre, at grundlaget for afgørelsen er den samme efter detailprojekteringen er færdig. Således skal risikomyndighederne sagsbehandle og acceptere det endelige sikkerhedsdokument for det detailprojekterede anlæg, inden anlægget må sættes i drift. Mariagerfjord Kommune vurderer, at virksomheden af sin art, størrelse og placering vil kunne drives uden væsentlig risiko for omgivelserne, når driften sker i overensstemmelse med virksomhedens sikkerhedsdokumentation version 0.3 af februar 2026, og når tiltag på den tilhørende handlingsplan af februar 2026 er afsluttet og implementeret, inden anlægget sættes i drift.

Vilkår 14. Vilkåret om krav om orientering inden idriftsætning af anlægget er sat for at sikre, at risikomyndighederne kan foretage et risikotilsyn inden opstart. Et tilsyn inden opstart gør det muligt for risikomyndigheden at besigtige detailprojekteringen inden opstart og sikre, at anlægget er indrettet som beskrevet i sikkerhedsdokumentationen.

Vilkår 15 angiver, at virksomheden skal implementere procedurer og instruktioner, relateret til sikkerhedsdokument og tilhørende handlingsplan, for drift af biogasanlægget inden anlægget idriftsættes. Dette for at sikre forebyggelse af større uheld.

Vilkår 16 fastsætter, at permanente og midlertidige ændringer af sikkerhedsmæssig betydning udover 1:1 kun må ske efter en forudgående risikovurdering. Enhver ændring – udover "1:1", som medvirker væsentlige ændringer i virksomhedens risikobillede skal således accepteres af risikomyndighederne.

Vilkår 17. Den maksimale konsekvensafstand, som angivet i sikkerdokumentation version 0.3 af februar 2026, fastholdes i dette vilkår for at sikre, at afstanden ikke bliver større efter detailprojektering af anlægget.

Vilkår 18 fastsætter, at senest 6 måneder efter biogasanlægget er sat i drift og driften således må forventes at være stabil skal der fremsendes genberegninger af gasmængden på anlægget. Beregningen skal udføres jf. fremgangsmåden i Miljøstyrelsens notat: "Opgørelse af mængde af biogas på biogasanlæg og afklaring af, om biogasanlægget er en risikovirksomhed". Formålet er at dokumentere, at de gasmængder der har ligget til grund for sikkerhedsdokumentationen og beregningen af maksimal konsekvensafstand, er gældende. I ovennævnte notat, om opgørelse af mængde af biogas, så anføres der følgende for nye anlæg, der endnu ikke er idriftsæt: "Den forventede gassammensætning bør verificeres, når anlægget er idriftsæt. Dette gør sig i særdeleshed gældende for de anlæg, der ved beregningen forud for idriftsætning, blev vurderet til ikke at være en risikovirksomhed, og i særdeleshed hvis den beregnede biogasmængde er tæt på tærskelværdierne for, hvornår der er tale om en risikovirksomhed. Biogasvirksomheden kan anmodes om denne information og verifikation. Vær opmærksom på, at væsentlige ændringer i biomassesammensætningen kan have indflydelse på gassammensætningen, hvilket kan have stor betydning for opgørelsen af gasmængden."

Det er Mariagerfjord Kommunes vurdering, at det med godkendelsen er sikret, at virksomheden med de stillede vilkår etableres og drives på sikkerhedsmæssig forsvarlig vis.

3.4.7 Indretning og drift

Vilkår 19 er begrundet i BAT 14 med henblik på at minimere diffuse emissioner til luft, særligt af støv, men til dels også af organiske forbindelser og lugt. Vilkåret er desuden begrundet i minimering af støj og eventuelt vibrationer i omgivelserne fra vejtransporten.

Vilkår 20 - Et nyt biogasanlæg vil typisk have en opstartsfasen, både indtil gassen opnår et vist metanindhold og lugtrensning er stabil. Lugtrensningen i biofilter sker ved naturligt forekommende biologiske processer. I indkøringsperioden sker en opformering af den rensende bakterieflora i filtret, og erfaringsmæssigt går der 2 til 4 måneder, førend biofilter er i fuld drift, og den forudsatte lugtrensningseffekt er fuldt etableret.

I forbindelse med opstart af biogasanlægget vil der derfor være en indkøringsfase af anlægget, hvor lugtpåvirkningen vil være af en anden karakter og øget i forhold til den normale driftssituation. Derudover vil der som nævnt gå nogen tid, inden lufttrensning er stabil. Opstartsfasen forventes at kunne tage 2-4 måneder, men lugtafgivelse fra anlægget vil være aftagende, efterhånden som de enkelte anlægsdele er indkørt. For at sikre, at lugtpåvirkningen af omgivelserne minimeres, specielt i opstartsfasen, stilles i vilkår 20 krav om længden af denne periode.

Vilkår 21 fastlægger hvilke typer biomasse, der må tilføres anlægget.

Ved biomasse forstås generelt: Alle former for husdyrgødning, energiafgrøder samt animalsk, vegetabilsk eller andet affald med et væsentligt indhold af organisk stof, der påtænkes anvendt i et biogasanlæg.

Vilkåret er fastlagt på baggrund af det ansøgte, hvor det er beskrevet hvilke fraktioner og i hvilke mængder biogasanlægget forventer at modtage biomasse, idet der er søgt om tilførsel af husdyrgødning (fast og flydende), rester fra fødevareproduktion (fast og flydende) samt græs, halm og afgrøderester (fast).

Ifølge det ansøgte består fraktionen "Rester fra fødevareproduktion" af det fra nærområdet tilgængelige rester fra industriel fødevareproduktion og kan omfatte fx madaffald, glycerin og fedt.

Vilkåret kan anses som værende et udtryk for indførsel af et produktionsloft, men Mariagerfjord Kommune vurderer dette nødvendigt, idet biomasseforsyningsmængden og indholdet heri er lagt til grund for fastlæggelsen af en lang række af de efterfølgende vilkår i afgørelsen, særligt luft- og lugtemissioner og støj fra transport.

BAT 22 omfatter effektiv materialeudnyttelse ved at erstatte materialer med affald, det vil sige, at affald benyttes i stedet for andre materialer. Biogasanlægget anvender primært affald til biogasproduktionen, og vil minimere anvendelse af landbrugsafgrøder som eksempelvis græs og halm mest muligt. Disse produkter udgør med det ansøgte cirka 10 % af den samlede biomasseforsyning, idet de resterende cirka 90 % udgøres af affaldsprodukter. BAT 22 gør sig dermed gældende i vilkår 21.

Vilkår 22 sikrer BAT 2 og BAT 11 ved indførelse af et affaldsregistersystem og således, at mængden af især modtaget affald på anlægget kendes.

Vilkår 23 er fastlagt efter Mariagerfjord Kommunes vurdering af et behov for, forudgående for modtagelsen af rester fra fødevareproduktion (faste og flydende), at kende typen af særligt lugtende biomasse samt bekræftelse på, at den pågældende type vil kunne rummes indenfor godkendelsens vilkår, herunder lugtemission. Vilkåret er i overensstemmelse med BAT 2 Udarbejdelse og indførelse af procedurer for affalds karakterisering og forhåndsgodkendelse.

Vilkår 24 er tidligere gældende standardvilkår, der beskriver indholdet i virksomhedens driftsinstruktion. Standardvilkåret suppleres med procedurer for kontrol og vedligeholdelse af LCO₂ anlægget, affaldskarakterisering og forhåndsgodkendelse, samt procedure for modtagelsen af affaldet, samt procedurer for kontakt til tilsynsmyndigheden ved aktiviteter, der kan give anledning til lugt.

Vilkår 25 er tidligere standardvilkår, der beskriver hvorledes biomasse, herunder lugtende biomasse, kan og må modtages. Vilkåret er i overensstemmelse med BAT 14.

Vilkår 26 er fra de tidligere gældende standardvilkår. Der fastlægges i vilkåret krav til omlastning af pumpbar biomasse, idet der stilles vilkår om, at dette skal ske indendørs. Vilkåret er i overensstemmelse med BAT 14.

Vilkår 27 er fra de tidligere gældende standardvilkår. Vilkåret fastlægger hvilke fraktioner af biomasse, der skal opbevares under lukkede forhold samt hvilke biomasser, der tillades oplagret i overdækket udendørs oplag. Vilkåret er i overensstemmelse med BAT 14.

Vilkår 28 er fra de tidligere gældende standardvilkår og stiller krav til, at procestanke (reaktortanke) og de dertil hørende rørføringer skal være indrettet gastætte. Vilkåret er i overensstemmelse med BAT 14.

Vilkår 29 er fra de tidligere gældende standardvilkår. Vilkåret stiller krav til undertryk/indgående luftstrøm ved både aflæsning til og opbevaring i oplagsenheder med pumpbar og ikke-afgasset biomasse med henblik på at sikre mod unødige lugtgener i omgivelserne. Vilkåret er i overensstemmelse med BAT 14.

Vilkår 30 er fra de tidligere gældende standardvilkår. Vilkåret regulerer forhold i tilknytning til den indendørs aflæsning og opbevaring af ikke-pumpbar biomasse, herunder krav til ventilation, alarm, indadgående luftstrøm med videre. Der er i forhold til standardvilkåret tilføjet en mulighed for aflæsning af svagt lugtende ikke-pumpbare biomasser, som dybstrøelse og vegetabiliske restprodukter, ned i grav (walking floor silo) i teknikbygningen med åben port under forudsætning af forceret ventilation, hvor luften i teknikbygningen ventileres til luftrenseanlægget, samt under forudsætning af, at der kun er én port åben ad gangen. Med disse forudsætninger samt en afstand på minimum 400 meter til nærmeste naboejendom fra aflæsningssted forventes der ikke væsentlig lugtafgivelse derfra til omgivelserne. Vilkåret er i overensstemmelse med BAT 14.

Vilkår 31 er fra de tidligere gældende standardvilkår og stiller krav til, hvor separeringen af den afgassede biomasse må ske, idet dette skal foregå med afsugning. Vilkåret er i overensstemmelse med BAT 14.

Vilkår 32 er fra de tidligere gældende standardvilkår. Vilkåret sikrer opbevaringen af fiberfraktionen, der opstår efter separeringen af den afgassede biomasse, således at blandt andet lugtgener minimeres. Vilkåret er i overensstemmelse med BAT 14.

Vilkår 33 er fra tidligere gældende standardvilkår og regulerer, hvor rengøring af køretøjer må ske, primært med henblik på at minimere lugtgener i omgivelserne. Til vilkåret er tilføjet, at der må ske hjulvask/desinfektion udendørs, idet dette ikke vurderes at medføre risiko for lugtgener hos nærmeste omboende.

Vilkår 34 er fra de tidligere gældende standardvilkår. Vilkåret har til hensigt at hindre væsentlige gener i form af lugt, støv eller fluer udenfor virksomhedens eget areal.

Vilkår 35 er fra de tidligere gældende standardvilkår. Vilkåret stiller krav om etablering af luftrensning for lugtmissioner, samt til hvilke afsug, der skal ledes via lugtrensning, samt hvorledes luftrensning skal kontrolleres og vedligeholdes. Vilkåret suppleres med krav om, at afsug fra teknikbygning med oplag af dybstrøelse samt afsug fra tørring af afgassede fibre også skal ledes til lugtrensning.

Vilkåret er tilføjet, at kravet dog ikke gælder for tanke og beholdere med ikke-afgasset biomasse, som er udført med gastæt overdækning og tilkoblet gassystemet, idet virksomheden i ansøgningsmaterialet har redegjort for, at forlagertanke med husdyrgødning udføres med gastæt membranoverdækning, og tilkobles gassystemet. Virksomheden har ansøgt om at udelade kravet om at "afkast fra gasopgraderingsanlæg, hvis der et sådant", føres til luftrenseanlæg, idet der i forbindelse med opgradering af biogassen først foretages oprensning for svovlbrinte i et biologisk svovlrenseanlæg og herpå renses der for VOC'er i et aktivt kulfilter for at begrænse indholdet af lugt i CO₂-rejektet inden dette udledes via eget afkast. I den vedlagte OML-beregning er det medtaget et lugtbidrag svarende til maksimale svovlindhold baseret på, at CO₂-rejektet skal overholde en emissionsgrænseværdi for H₂S på 5 mg/Nm³. OML-beregningen viser, at med en minimumshøjde på 20 meter for det planlagte afkast fra CO₂-rejekt sikres overholdelse af grænseværdier for lugt hos naboer. Mariagerfjord Kommune har således vurderet, at kravet om at "afkast fra gasopgraderingsanlæg, hvis der et sådant", føres til luftrenseanlæg, kan udelades.

Vilkår 36 er fastlagt på baggrund af BAT 14, idet en generel anvendelig teknik til at imødegå støvemission fra diffuse kilder er befugtning af relevante områder. Det er Mariagerfjord Kommunes vurdering, at diffust støv primært vil genereres fra de befærdede områder herunder de interne sekundære veje, som jf. ansøgningsmaterialet forventes etableret med grusbelægning, idet affaldsoplæg skal ske enten indendørs eller udendørs under overdækning. BAT 14e angiver at befugtning af potentielle diffuse kilder til støvemissioner (f.eks. affaldsoplægning, befærdede områder og åbne håndteringsprocesser) med sprinkling eller vandtåge, er BAT.

Vilkår 37 er tilføjet, idet det af Mariagerfjord Kommune er vurderet relevant at stille krav til vedligeholdelse og drift af opgraderingsanlægget ud fra leverandørens anvisninger, samt at der føres driftsjournal over service og vedligehold af/på opgraderingsanlægget, således at der sker en registrering heraf.

Vilkår 38 er tilføjet, idet det af Mariagerfjord Kommune er vurderet relevant at stille krav til vedligeholdelse og drift af LCO₂ anlægget med tilhørende tanke ud fra leverandørens anvisninger, samt at der føres driftsjournal over service og vedligehold af/på opgraderingsanlægget, således at der sker en registrering heraf.

Vilkår 39 stiller krav til, at der skal etableres filtre i tilknytning til opgraderingsanlægget, ligesom vilkåret rummer krav til dimensioneringen, serviceringen og udskiftningen heraf. Mariagerfjord Kommune vurderer hermed, at BAT 34 er tilstrækkeligt implementeret i vilkåret.

Vilkår 40 Der stilles således krav til luftrenseanlæg (biofilter) og til indretningen heraf på baggrund af de tidligere gældende standardvilkår. Mariagerfjord Kommune vurderer hermed, at BAT 34 er tilstrækkeligt implementeret i vilkårene.

Vilkår 41 er fra de tidligere gældende standardvilkår. Vilkåret stiller krav om etablering af gasfakkel til afbrænding af overskydende gas i særlige situationer, idet det skal sikres, at metan emissionen begrænses mest muligt. Vilkåret sikrer endvidere kontrol og vedligeholdelse af gasfakkel. BAT 15 og BAT 16 vedrørende flaring beskriver kravene i forbindelse med gasfaklens drift med mere, idet dette er berørt af vilkår 41 i nærværende afgørelse, svarende til tidligere standardvilkår.

Flaring bør generelt minimeres eller undgås, og må alene bruges af sikkerhedsmæssige årsager og ved ikke-rutinemæssige driftsforhold (nødsituationer og eventuelt opstart/nedlukning). Dette er indarbejdet i vilkår 41. Når flaring anses uundgåeligt, er det vigtigt, at der er korrekt konstruktion af udstyr til flaring med henblik på at muliggøre en røgfri drift med effektiv forbrænding af overskudsgas. Dette er vurderet indarbejdet i vilkår 41. Det er endvidere en BAT 16-teknik at monitere og foretage registrering af den gasmængde, der sendes til flaring, hvilket gør det muligt af kvantificere emissioner og forebygge hændelser fra flaring.

Vilkår 42 er fra de tidligere gældende standardvilkår og stiller krav til indretning af gaskondensatbrønde.

Vilkår 43 er fra de tidligere gældende standardvilkår og stiller krav om tilslutning af overfyldningsalarm på modtagetanke, idet alarmer skal indrettes således, at den kan registreres ved aflæsningsstedet.

Vilkår 44 er fastlagt på baggrund af blandt andet BAT 11. Det er Mariagerfjord Kommunes vurdering, at et SRO-anlæg til overvågning med videre af vigtige anlægs- og procesfunktioner vil være medvirkende til en god styring af anlægget og dermed minimere risikoen for unødige påvirkninger af det omgivende miljø.

Vilkåret rummer endvidere krav til mindst årlig overvågning af forbrug af vand, energi, råmaterialer, produktionen af restprodukter og spildevand i overensstemmelse med BAT 11. Ved indførelse af automatisk monitoringsystem er det Mariagerfjord Kommunes vurdering, at virksomheden samtidigt kan sikre implementering af BAT 38, idet der indrettes med systemer til sikring af stabil drift af processtanke (rådne-/reaktorstanke), minimerer driftsvanskeligheder og sikrer tidlig advarsel om systemfejl.

Vilkår 45 er fra de tidligere gældende standardvilkår og stiller krav om et alarmanlæg, der direkte alarmerer relevant driftspersonale udenfor arbejdstid, i tilfælde af driftsforstyrrelser, -uheld og lignende unormale driftsforhold.

Vilkår 46 er fra de tidligere gældende standardvilkår og sikrer orientering til tilsynsmyndigheden, forinden der foretages planlagte aktiviteter, der potentielt vil kunne medføre udslip af biogas og/eller give anledning til lugtgener i omgivelserne.

Vilkår 47 er fra de tidligere gældende standardvilkår og sikrer hurtig underretning til tilsynsmyndigheden i tilfælde af utilsigtede udslip af biogas og/eller udslip, der kan give anledning til lugtgener i omgivelserne.

Vilkår 48 og 49 er hhv. fra de tidligere gældende standardvilkår og sikrer hurtig opsamling af eventuelt spild af biomasse og hhv. fastlagt med henvisning til BAT 14, som angiver, at udendørs arealer skal holdes rene med henblik på at minimere diffuse emissioner, eksempelvis i form af støv.

Mariagerfjord Kommune vurderer, at vilkårene om indretning og drift er i overensstemmelse med BAT-konklusionerne for affaldsbehandling, og at virksomheden kan overholde vilkårene.

3.4.7.1 Særligt om mellemstore fyr

MCP-bekendtgørelsens krav til indretning og drift er direkte bindende, og skal derfor ikke fastsættes som vilkår i miljøgodkendelsen, dog kan godkendelsesmyndigheden fastsætte vilkår i godkendelsen, som:

1. skærper kravene til indretning og drift, hvis det er begrundet i hensynet til omgivelsernes sårbarhed eller kvalitet, (§ 81, nr. 3, jævnfør § 49), eller
2. supplerer kravene til indretning og drift, hvis fyringsanlægget giver anledning til væsentlig forurening, som ikke er reguleret af bekendtgørelsen (§ 81, nr. 3, jævnfør § 50).

Det er Mariagerfjord Kommunes vurdering, at der for det 49 MW gasmotoranlæg (7 gasmotorer med indfyret effekt på 7 MW hver), omfattet af MCP-bekendtgørelsen, ikke er behov for at skærpe eller supplere kravene i bekendtgørelsen ved fastlæggelse af vilkår i miljøgodkendelsen.

3.4.8 Luft- og lugtforurening

De væsentligste kilder til **lugt**forurening fra biogasanlægget vurderes værende fra eksempelvis:

- af- og pålæsning af biomasse
- opbevaring af biomasse
- aflastning via sikkerhedsventiler
- afbrænding af overskudsgas i fakkel
- lugtrensaneanlæg (biofilter)
- anlægget via utætheder og spild - diffust
- reparation og vedligeholdelse - diffust
- ved tømning af for- og lagertanke for oprensning
- ved beholderkontrol af procestanke
- service af biofilteranlæg og udskiftning af filtermateriale
- i opstartsfasen, indtil gassen opnår et vist metanindhold, og lugtrensaneanlæg er stabilt
- transportkøretøjer.

De væsentligste kilder til **svovlbriente (H₂S)**, der også bidrager til lugt, vurderes at være:

- udslip via sikkerhedsventiler
- ufuldstændig forbrænding i fakkel
- CO₂-rejekt fra opgraderingsanlæg og afkast fra biofilter.

De væsentligste kilder til **støv** er:

- håndtering af støvende biomasse.

De væsentligste kilder til **ammoniak (NH₃)** er:

- afkast fra lugtrensaneanlæg (biofilter)
- ammoniakfordampning fra separation af afgasset biomasse
- oplagring af fiberfraktion.

De væsentligste kilder til **NO_x** og **CO₂** er:

- Transportkøretøjer
- Anlæg til opsamling af CO₂ og tryksætning
- Lugtrensaneanlæg (biofilter).

Desuden udledes **NO_x**, **CO** og **formaldehyd** fra gasmotorer.

Der skal i henhold til godkendelsesbekendtgørelsens § 21, stk. 1, nr. 1 og nr. 9, i relevant omfang stilles vilkår om begrænsning af eventuelle lugtgener og vilkår, der fastlægger emissionsgrænseværdier, maksimale luftmængder og afksthøjder for procesafkast.

Jævnfør godkendelsesbekendtgørelsens § 23 gælder endvidere, at emissionsgrænseværdier for udledning til luft fastsættes før eller i det punkt, hvor emissionerne udledes fra anlægget, og inden eventuel fortynding, at emissionsgrænseværdierne kan suppleres eller erstattes med tilsvarende parametre eller tekniske foranstaltninger, og at emissionsgrænseværdierne, de tilsvarende parametre og tekniske foranstaltninger fastsættes på grundlag af BAT uden, at det kræves, at der anvendes en bestemt teknik eller teknologi.

Krav for luftemissioner i henhold til BAT for affaldsbehandling omfatter:

MONITERING AF RØRFØRTE EMISSIONER

BAT 8 om rørførte emissioner til luft fastlægger i en tabel mindstefrekvensen for monitoringen af nærmere angivne specifikke stoffer, samt hvilken BAT, det enkelte stofs monitorering er forbundet med, idet det fremgår af note 1 til tabellen, at frekvenserne kan reduceres, hvis emissionsniveauerne har vist sig at være tilstrækkeligt stabile.

Af relevante stoffer i tilknytning til biologisk behandling af affald indgår:

- H₂S. Det fremgår af note (note 4) til tabellen, at lugtkoncentrationen kan overvåges i stedet for.
- NH₃. Det fremgår af note (note 4) til tabellen, at lugtkoncentrationen kan overvåges i stedet for.
- Lugtkoncentration. Det fremgår af note (note 5) til tabellen, at monitorering af NH₃ og H₂S kan anvendes som alternativ til overvågning af lugtkoncentrationen.
- Støv (gældende for mekanisk-biologisk behandling).
- TVOC* (gældende for mekanisk-biologisk behandling).

* TVOC defineres som: "Totalt gasformigt organisk kulstof udtrykt som C". Begrebet TVOC, Total Volatile Organic Compounds (VOC), angiver i ét enkelt tal summen af VOC i luften, uden at præcisere, hvilke kemiske stoffer, der er tale om. VOC er en fælles betegnelse for flygtige forbindelser, der kort fortalt har mellem 6 og 16 kulstofatomer. VOC dækker således over mange tusinde forskellige stoffer.

For alle de nævnte stoffer gælder, at monitoringsfrekvensen er fastlagt til mindst én gang hver 6. måned i BAT 8, og at monitoringen er forbundet med BAT 34. I BAT 34 står i note, at BAT-AELerne for NH₃ og for lugt ikke gælder for behandling af affald, der primært består af husdyrgødning. I tabel 6.7 i BAT 34 ses heller ikke at være angivet en BAT-AEL for H₂S. Mariagerfjord Kommune tolker dette således, at der hermed ikke er et krav om måling hver 6. måned samt at det ikke er gældende for dette biogasanlæg, at lugtkoncentrationen kan overvåges i stedet for H₂S og NH₃ og vice versa.

3.4.8.1 Støv og TVOC

Mekanisk-biologisk behandling (MBT) defineres i BAT-konklusionen for affaldsbehandling som: "Behandling af blandet fast affald, hvor mekanisk behandling kombineres med biologisk behandling såsom aerob eller anaerob behandling.

For biogasanlæg vurderes MBT ikke relevant, idet den eneste forekommende mekaniske behandling af fast affald er i form af neddeling og iblanding ved mixer.

Der stilles derfor ikke vilkår om overholdelse af de i tabel 6.7 i BAT-konklusionen bindende BAT-AEL krav for støv og TVOC.

3.4.8.2 NH₃ og lugt

BAT 34 stiller bindende BAT-AEL krav til rørførte udledninger til luften, jævnfør tabel 6.7 i BAT-konklusionerne.

Heri fremgår det for udledning af parametrene NH₃ og lugtkoncentrationen i note 42 til tabellen, at BAT-AEL værdierne ikke gælder for behandling af affald, der primært består af husdyrgødning.

3.4.8.3 H₂S

BAT 34 stiller ikke bindende BAT-AEL krav til rørførte udledninger til luften, jævnfør tabel 6.7 i BAT-konklusionerne, for H₂S.

MONITERING AF DIFFUSE EMISSIONER

BAT 9, der omhandler diffuse emissioner af bestemte organiske forbindelser anses ikke relevant for biogasanlægget.

OVERVÅGNING AF LUGTEMISSIONER

BAT 10 omhandler regelmæssig overvågning af lugtemissioner, idet monitoringsfrekvensen fastlægges i en lugthåndteringsplan, jævnfør BAT 12. Af BAT 10 fremgår, at anvendeligheden er begrænset til tilfælde, hvor der forventes og/eller er dokumenteret lugtgener i følsomme omgivelser.

“Følsomme omgivelser” defineres i BAT konklusionen for affaldsbehandling som:

“Områder, der har behov for særlig beskyttelse som: 1) beboelsesområder, 2) områder, hvor der udføres menneskelige aktiviteter (f.eks. nærliggende arbejdspladser, skoler, daginstitutioner, rekreative områder, hospitaler og plejehjem”.

Biogasanlægget vil ikke blive placeret i eller i nærheden af “følsomme omgivelser” som defineret i BAT konklusionen. Nærmeste beboelsesområde ligger i afstand af cirka 1.300 meter mod syd – Tobberup By. Nærmeste arbejdspladser er de omkringliggende landbrug, idet nærmeste beboelse i tilknytning til sådanne landbrug ligger i en afstand af cirka 300 meter fra biogasanlægget. Nærmeste rekreative områder ligger i afstand af cirka 2 km hhv. mod øst ved Valsgård, og mod sydøst ved Hobro.

LUGTHÅNTERINGSPLAN

BAT 12 omhandler gennemførelse og gennemgang af en lugthåndteringsplan som et led i miljøledelsessystemet.

Af BAT 12 fremgår, at anvendeligheden også for denne BAT er begrænset til tilfælde, hvor der forventes og/eller er dokumenteret lugtgener i følsomme omgivelser, og vurderes derfor ikke relevant i dette tilfælde.

REDUCERING AF RØRFØRTE LUFTEMISSIONER

BAT 34 omhandler teknikker til at reducere rørførte luftemissioner, støv, organiske forbindelser og lugtende forbindelser, herunder H₂S og NH₃.

Teknikkerne omfatter adsorption, filteranlæg, termisk oxidation og vådscribning.

Anlægget monteres ifølge det ansøgte med kulfilter til fjernelse af H₂S, inden gassen ledes til opgraderingsanlægget. Anlægget etableres efter det ansøgte med biofilter til lugtrensning.

Anlægget udstyres med vådscribbere til reduktion af svovlbrinte (H₂S) i den producerede biogas, hhv. til luften fra modtagehal til industriaffald, hhv. til luften fra alle øvrige ventilatorer. Luften efter vådscribberenhederne afledes via luftrenseanlægget, dvs. biofiltret.

I vilkår 39 stilles krav til etablering af filter på tilgangssiden af opgraderingsanlægget samt til dimensioneringen, serviceringen, udskiftningen af filter.

I vilkår 40 stilles krav til luftrenseanlæg og til indretningen af biofilter.

Mariagerfjord Kommune vurderer hermed, at BAT 34 er tilstrækkeligt implementeret i vilkår i afgørelsen.

REDUCERING AF LUGTEMISSIONER

BAT 13 omfatter teknikker til at forebygge eller reducere lugtemissioner. Teknikkerne er blandt andet ved mini-

mering af opholdstiden for lugtende affald, idet denne kun anses anvendelig ved åbne systemer. Desuden anvendelse af kemikalietilsætning til lugtreduktion, idet denne teknik ikke anses anvendelig, hvis kemikalietilsætningen kan være en hindring i forhold til den ønskede outputkvalitet. Der nævnes endvidere en generelt anvendelig teknik, der omhandler optimering af aerob behandling.

Teknikkerne nævnt i BAT 13 vurderes af Mariagerfjord Kommune ikke værende specielt relevante for biogasanlægget, idet lugtende affald ved opbevaring i åbne systemer begrænser sig til oplag af græsensilage i plansilo, og der ikke anvendes kemisk behandling, idet afkastluft fra procesudsug ledes til rensning via biofilter, og der ikke foretages aerob affaldsbehandling.

REDUCERING AF DIFFUSE LUGTEMISSIONER

BAT 14 vedrørende diffuse emissioner, særligt af støv, organiske forbindelser og lugt, omfatter teknikker, der omfatter minimering af antallet af kilder, valg af udstyr, korrosionsbeskyttelse, indeslutning og opsamling, befugtning, vedligeholdelse, rengøring og lækagesporing.

Der stilles i vilkår 19, i overensstemmelse med BAT 14, vilkår til hastighedsbegrænsning af den private tilkørselsvej mellem Hobrovej og biogasanlægget, idet det er Mariagerfjord Kommunes vurdering, at denne begrænsning medvirker både til minimering af støv i omgivelserne, men også bidrager til reduktion af støjbelastningen fra landevejstransporten til nærliggende enkeltliggende boliger.

Biomasse, bortset fra visse energiafgrøder, skal i hht. vilkår 25-30 modtages, aflæsses, omlastes, opbevares med videre i indeslutning og skal efter flere af vilkårene (vilkår 29 og 30) ske med indadgående luftstrøm. Dog tillades aflæsning af svagt lugtende ikke-pumpbare biomasser med åben port under forudsætning af forceret ventilation.

I vilkår 36 stilles krav om befugtning hvilket også gælder hvis der modtages støvende fraktioner.

Disse vilkår vurderes af Mariagerfjord Kommune værende et udtryk for implementering af BAT 14.

3.4.9 Emissionsgrænseværdier

Som tidligere beskrevet gælder de i BAT 34 i tabel 6.7 bindende BAT-AEL krav til lugtkoncentrationen i rørførte udledninger til luften ikke for behandling af affald, der primært består af husdyrgødning. I vilkår 50 fastlægges krav til lugtbidraget derfor ud fra de af Miljøstyrelsen vejledende grænseværdier, jævnfør lugtvejledningen²⁸, idet der stilles krav til lugtbidraget hhv. ved beboelser i det åbne land og boligområder i byzone. De vejledende grænseværdier for lugt er 5-10 lugtenheder pr. m³ (LE/m³). Anvendelsen er i dag ofte sådan, at 5 LE/m³ anvendes i boligområder og lignende, mens 10 LE/m³ anvendes i industriområder. I landlige omgivelser kan der lempes yderligere med en faktor 2-3.

Lugtvejledningens lugtgrænseværdier gælder for virksomhedens samlede tilladelige bidrag til lugtkoncentrationen i luften uden for virksomhedens skel og for udledning af lugtende stofblandinger fra skorstene og afkast. Lugtgrænser gælder ikke for diffuse kilder, der i stedet reguleres af krav til indretning og drift.

Anlægget placeres således, at nærmeste byzonearealer findes i afstand af cirka 1,5 km mod hhv. øst og syd for anlægget, mens nærmeste beboelse i det åbne land findes i afstand af cirka 300 meter.

²⁸ Miljøstyrelsens vejledning nr. 4, 1985 "Begrænsning af lugtgener fra virksomheder"

Der er vedlagt ansøgningsmaterialet dokumentation i form af OML-beregning for, at virksomheden vil kunne overholde lugtgrænseværdierne. Mariagerfjord Kommune vurderer på baggrund af de fremlagte oplysninger, at anlægget kan overholde vilkåret.

Som tidligere beskrevet vedrørende BAT 34 stilles heri ikke bindende BAT-AEL krav til H₂S i rørførte udledninger til luften, jævnfør tabel 6.7 i BAT-konklusionerne. Vilkår 51 er fra tidligere gældende standardvilkår, og fastlægger emissionsgrænseværdien for svovlbrinte (H₂S) i afkastet fra opgraderingsanlægget. Grænseværdien er derfor fastlagt på baggrund af de af Miljøstyrelsen vejledende grænseværdier, jævnfør luftvejledningen²⁹.

Eftersom biogasanlægget ikke vil blive placeret i eller i nærheden af "følsomme omgivelser" som defineret i BAT konklusionen, og lugtgrænseværdierne i landlige omgivelser kan lempes yderligere med en faktor 2-3, tillades i vilkår 52 at det i opstartsfasen (max. 4 måneder jf. vilkår 20) vil være tilladt at overskride lugtgrænseværdierne i mindre omfang, da der erfaringsmæssigt kan forekomme lugtgener i forbindelse med opstartsfasen. Vilkåret udspecificerer, at der hermed menes de mindre overskridelser, der erfaringsmæssigt kan forventes i en opstartsfase. Væsentlige lugtgener udover dette er ikke tilladte og virksomheden skal således arbejde på at nedbringe sådanne lugtgener hurtigst muligt og fremsende en handlingsplan herfor til tilsynsmyndigheden.

3.4.9.1 Særligt om mellemstore fyr

MCP-bekendtgørelsens emissionsgrænseværdier er direkte bindende, og skal derfor ikke fastsættes som vilkår i miljøgodkendelsen, dog kan godkendelsesmyndigheden fastsætte vilkår i godkendelsen, som:

1. skærper emissionsgrænseværdierne, hvis dette er nødvendigt for at kunne opfylde kravet om bedst tilgængelig teknik, (§ 81, nr. 2, jævnfør §§ 18 og 24 i godkendelsesbekendtgørelsen).

Det er Mariagerfjord Kommunes vurdering, at der for det 49 MW gasmotoranlæg (7*7 MW), omfattet af MCP-bekendtgørelsen, ikke er behov for at skærpe emissionsgrænseværdierne ved fastlæggelse af vilkår herom i miljøgodkendelsen.

3.4.10 Immissionsgrænseværdier

Vilkår 53 er, for så vidt angår H₂S, fra tidligere gældende standardvilkår, og fastlægger immissionsgrænseværdien, dvs. B-værdien, for svovlbrinte (H₂S).

Vilkåret suppleres med B-værdier for andre relevante parametre, der forventes udledt fra faste afkast fra biogasanlægget, idet disse er fastlagt på baggrund af B-værdivejledningen³⁰.

3.4.10.1 Særligt om mellemstore fyr

MCP-bekendtgørelsens krav om B-værdier gælder ikke for fyringsanlæg omfattet af de særlige regler om liste-virksomheder. I stedet stiller godkendelsesmyndigheden vilkår om B-værdier i godkendelsen, som gælder for den samlede virksomhed, inklusiv virksomhedens fyringsanlæg.

Grænseværdierne i vilkår 53 gælder således virksomhedens samlede bidrag og skal overholdes i ethvert punkt udenfor virksomhedens skel.

Der er vedlagt ansøgningsmaterialet dokumentation i form af OML-beregning for, at virksomheden vil kunne overholde immissionsgrænseværdierne. Mariagerfjord Kommune vurderer på baggrund af de fremlagte oplysninger, at anlægget kan overholde vilkåret.

²⁹ Miljøstyrelsens vejledning nr. 71, 2024 "Begrænsning af luftforurening fra virksomheder"

³⁰ Miljøstyrelsens vejledning nr. 72, 2024 "Vejledning om B-værdier"

3.4.11 Afkasthøjder

Biogasanlægget vil blive etableret med 3 procesluftafkast med følgende planlagte afkasthøjder over terræn fra hhv.:

- opgraderingsanlægget, afkast 20 meter over terræn
- lugtrensaneanlægget, afkast 75 meter over terræn
- gasmotoranlægget, afkast 50 meter over terræn.

Skorstenshøjderne kan ændres, hvis beregninger viser, at B-værdierne kan overholdes.

Desuden indrettes med procesluftafkast med følgende afkasthøjder fra følgende aktiviteter:

- vedligeholdelsesværksted (reparationssvejsning/smedarbejde), afkast 1 meter over tag
- laboratoriet (stinkskab, tørreskab, ovn - biomasse), afkast mindst 1 meter over tag
- udstødningsgasser for køretøjer, afkast 1 meter over tagryg.

Vilkår 54 fastlægger krav til at skorstene er så høje, at B-værdierne kan overholdes. Der er vedlagt ansøgningsmaterialet dokumentation i form af OML-beregning for, at virksomheden med beregnede foreløbige afkasthøjder vil kunne overholde immissionsgrænseværdierne. Det endelige design kan dog medføre ændringer i skorstenshøjderne, så det vil blive dokumenteret ved nye OML-beregninger, når det endelige design foreligger, at B-værdierne kan overholdes.

Vilkår 55 fastlægger i overensstemmelse med de tidligere standardvilkår krav til afkasthøjde fra procesudsug af udstødningsgas fra køretøjer, idet dette vilkår fastlægger afkasthøjde til mindst 1 meter over højden af tagryg på det tag, hvor afkastet placeres.

Afkasthøjderne i vilkår 56 og vilkår 57 er fastlagt med udgangspunkt i et svejsested og efter luftvejledningens mindstekrav til procesluftafkast, idet der ikke vurderes værende særlige emissioner fra laboratoriet, hvor der alene foretages lejlighedsvis tørring af biomasse med udsug via stinkskab, tørreskab og ovn.

Mariagerfjord Kommune vurderer på baggrund af de fremlagte oplysninger, at anlægget kan overholde vilkårene om afkasthøjder.

3.4.12 Målesteder vedrørende luftemissioner

Vilkår 58 er fra de tidligere gældende standardvilkår. Vilkåret stiller krav om etablering og indretningen af målested i relevante afkast.

3.4.13 Spildevand

Virksomheden genanvender videst muligt spildevand i form af overfladevand fra tage med et tagfladeareal på cirka 27.500 m². Tagvandet opsamles i en tank og anvendes til rengøring af køretøjer på indendørs vaskeplads, hvorefter spildevandet indgår i biogasproduktionsprocessen. Det vurderes ikke relevant at stille vilkår om etablering af olieudskilleranlæg, idet spildevandet indgår i biogasproduktionen og ikke udledes til hverken kloak eller recipient. Et eventuelt mindre olieindhold i vaskevandet nedbrydes i biogasprocessen.

Overfladevand fra urene, udendørs arealer såsom oplagsområde for fast biomasse, det vil sige fra plansilo med impermeabel belægning med et samlet areal på cirka 12.300 m² samt køreareal mellem ensilageplads og teknikbygning opsamles i en procesvandstank med henblik på intern brug i biogasprocessen.

Overfladevand fra området omkring procestankanlæg, fra vejarealer samt vejvand fra tilkørselsvejen og interne køreveje, afledes ved diffus nedsivning direkte på lokaliteten.

Sanitært spildevand afledes via nedsivningsanlæg efter intern rensning.

Afledning af sanitært spildevand til nedsivningsanlæg reguleres særskilt, og indgår derfor ikke i nærværende afgørelse.

Det bemærkes, at der med det ansøgte ikke vil blive udledt spildevand til recipient, hvorfor godkendelsesbekendtgørelsens bestemmelser i §21, stk. 1, nr. 2 og §23 herom ikke vurderes værende relevante i afgørelsen.

BAT 6 og BAT 7 anses ikke relevante i forbindelse med sanitært spildevand og direkte udledning af overfladevand, men kan være relevante ved afledning af forurenede spildevand, hvilket ikke er typisk for biogasanlæg og heller ikke gør sig gældende for dette biogasanlæg

BAT 19 omhandler optimering af vandforbruget, reduktion af den producerede spildevandsmængde og reduktion af emissioner til jord og vand. Teknikkerne omhandler styring af vandforbruget, recirkulation af vand og anvendelse af impermeable overflader for eksempel i områder for modtagelse og opbevaring af affald. Desuden omhandler BAT 19 teknikker til reduktion af sandsynligheden for overløb og fejl på tanke og beholdere. Dette udmønter sig i vilkår 73, hvoraf fremgår, at beholdere og tanke skal være indrettet med mulighed for opsamling af spild samt vilkår 81, hvori der stilles vilkår om etablering af et sekundært tilbageholdelsessystem.

Vilkår 27 sikrer overdækning af udendørs oplag af biomasse, hvormed mængden af forurenede overfladevand begrænses.

BAT 20 anvendes til industriprægede aktiviteter, og ikke for eksempel sanitært spildevand. BAT 20 anvendes for eksempel til perkolat fra oplag af affald. BAT 20 stiller krav både til indirekte (det vil sige via spildevandsforsyningselskabets kloaksystem) og til direkte udledning af spildevand til recipient (det vil sige til vandløb, søer eller havet). De bindende BAT-AEL krav i tabellerne 6.1 og 6.2 i BAT-C gælder ikke for nedsivningsanlæg, men alene for indirekte og for direkte spildevandsudledning

Biogasanlægget har hverken indirekte eller direkte spildevandsudledning, hvorfor Mariagerfjord Kommune vurderer, at de bindende BAT-AEL krav ikke er relevante for anlægget.

BAT 35 omhandler teknikker til at reducere spildevandsproduktionen og vandforbruget. Teknikkerne hertil er blandt andet: at sikre adskillelse af spildevandsstrømme, idet perkolat adskilles fra øvrigt overfladevand, at recirkulation af vand og at monitere perkolatdannelsen.

I ansøgningen er redegjort for, at den eneste perkolatdannelse, der sker på anlægget, er i tilknytning til oplag af græsafgrøder i plansilo, og at dette vand opsamles og anvendes i processen. Vilkår 74 sikrer, at perkolat ledes til tæt opsamlingsbeholder. Mariagerfjord Kommune vurderer herved, at BAT 35 er tilstrækkeligt implementeret i afgørelsen.

Vilkår 59 stiller krav om, at afledning af tag- og regnvand skal ske til opsamlingstank. Ligeledes stilles krav om at afledning af overfladevand fra vejarealer og udendørs befæstede arealer ledes til nedsivning, hvor der er etableret forbassin eller sandfang samt olieudskillere. Dette for at mindske forekomsten af olie/benzin rester m.v. i overfladevandet. Der stilles krav om at processpildevand fra bl.a. vask af køretøjer samt regnvand fra urene udendørs arealer opsamles og anvendes i biogasprocessen.

Der stilles krav om, at sandfangsbrønde jævnligt skal renholdes, idet det oprensede sand skal bortskaffes til godkendt affaldsmodtageanlæg.

Vilkår 60 stiller krav om opsamling og genanvendelse af evt. spild og spildevand opsamlet i de opsamlingsrender eller dræn, som der i andet vilkår er stillet krav om.

Vilkår 61 og vilkår 62 stiller krav til udførelses af afløbsinstallationerne, herunder brønde og evt. underjordiske spildevandsledninger.

Mariagerfjord Kommune vurderer, at virksomheden vil kunne overholde de stillede vilkår.

3.4.14 Støj, lavfrekvent støj og infralyd samt vibrationer

De væsentligste støjkloder i tilknytning til driften af biogasanlægget er fra:

- til- og frakørsel, primært tung trafik, tankvogne med mere
- til- og frakørsel, let trafik primært fra ansatte
- intern transport med frontlæsser, modtagelse af biomasse, aflæsning, kørsel på oplagsplads med videre
- mixeranlæg
- gasblæsere ved opgraderingsanlæg
- kompressorer ved gasopgradering
- køleenheder ved gasopgradering
- afkast (opgraderingsanlæg, biofilter, gasmotoranlæg)
- udendørs motorer, pumper
- udendørs ventilationsanlæg.

Samlet set, vil der ved fuld udnyttelse af anlæggets kapacitet på 700.000 tons pr. år være ca. 41.600 transporter pr. år forbundet med tilkørsel af faste og flydende biomasser til anvendelse i biogasprocessen, frakørsel af afgassede biomasser (faste og flydende) samt frakørsel flydende CO₂. Transportbehovet vil i gennemsnitlig udgøre ca. 127 transporter pr. dag (365 dage), hvor én transport er lig med én indkørsel og én udkørsel.

Det gennemsnitlige antal daglige transporter er rundet op til 183 transporter for at sikre, at der i den efterfølgende vurdering af anlæggets påvirkning af det omgivende miljø tages udgangspunkt i en "worst case" situation, som vurderes at være i forbindelse med at der tilkøres vegetabiliske biomasser til anlægget i en græskampagne. I kampagneperioder for høst og kørsel af græs (ca. 2-3 gange om året), kan der forekomme lastbiltransporter over hele døgnet i ca. 1 uges varighed. Dog begrænser anlæggets aktivitet med læssemaskiner sig til dag- og aften timerne.

Udover transporterne af biomasserne vil der være transporter knyttet til levering af hjælpepestoffer (herunder diesel), afhentning af affald m.v. Dette vil dog være af relativt begrænset omfang (4-5 transporter pr. uge). Endelig vil der dagligt være tale om maksimalt 20 personbiler.

Det skal bemærkes, at ovenstående tal er gennemsnit pr. dag, og at der vil kunne være mindre variationer fra dag til dag og over året. Der er i de beregninger, der er udført til undersøgelse af støjen fra driften af anlægget (virk-somhedsstøj), taget hensyn til, at der vil kunne forekomme sådanne variationer, herunder græskampagner.

Kilder til lavfrekvent støj og infralyd hidrører generelt typisk fra ventilations- og køleanlæg, kompressorer, langsomtgående dieselmotorer, vibrationssigter, større fyringsanlæg, transformere, stansemaskiner, jernbanetrafik, musikkoncerter og lignende.

Vibrationer stammer generelt set typisk fra trafik, især jernbanetrafik, men også vejtrafik på ujævn vejbane, bygge- og anlægsarbejder som vibrering eller ramning, samt diverse vibrationskilder på virksomheder.

Der skal i henhold til godkendelsesbekendtgørelsens § 21, stk. 1, nr. 3, i relevant omfang stilles vilkår, der fastlægger støjgrænser.

3.4.14.1 Særligt om mellemstore fyr

MCP-bekendtgørelsens krav om støjgrænser gælder ikke for fyringsanlæg omfattet af de særlige regler om listevirksomheder. I stedet stiller godkendelsesmyndigheden vilkår om støjgrænser i godkendelsen, som gælder for den samlede virksomhed, inklusiv virksomhedens fyringsanlæg.

3.4.14.2 BAT-konklusioner for affaldsbehandling

BAT 17 beskriver teknikker til at forebygge eller reducere støj- og vibrationsgener ved at indarbejde en plan herfor i miljøledelsessystemet, omfattet af BAT 1, idet det omfatter protokoller for monitoring, på reaktionen på identificerede støjhændelser og klager og et program for reduktion af støj med identificering af kilder, deres bidrag og forebyggelses- eller reduktionstiltag. Det fremgår af konklusionen, at den er begrænset til tilfælde, hvor der forventes og/eller er dokumenteret gener i følsomme områder.

“Følsomme omgivelser” defineres som nævnt i et tidligere afsnit, idet det bemærkes, at anlægget ikke etableres hverken i eller i nærheden af sådanne.

BAT 18 fastlægger teknikker til at reducere støj- og vibrationsemissioner. De mest støjende anlægsdele som kompressorer og ventilatorer, samt pumper og blandere placeres hovedsageligt indendørs, mens gasblæsere vil blive placeret udendørs. Endvidere vil der være støj fra til- og frakørsel fra anlægget. Transporten er i vilkår 19 begrænset af en maksimal hastighed, og vil ske på jævn og asfalteret vej. Endvidere fastlægges i vilkår 63-65 krav til det maksimale støjbidrag til omgivelserne samt i vilkår 66 krav om registrering af transporter i natperioden.

Mariagerfjord Kommune vurderer herved, at BAT 18 er implementeret i vilkår i godkendelsen.

Vilkår 63-65 fastlægger, at virksomheden omfattes af støjgrænser, fastsat i overensstemmelse med Miljøstyrelsens vejledende støjgrænser, jf. støjvejledningen³¹.

Vilkår 66 stiller vilkår om, at virksomheden skal lade registrere tung trafik i natperiode. Dette er vurderet relevant med henblik på at sikre, at forudsætningerne i støjdokumentationen er opfyldt, samt at lette tilsynsmyndighedens mulighed for at vurdere overholdelse af natstøjgrænseværdier samt et evt. behov for at begrænse mængden af nattrafik, såfremt der modtages støjklager over virksomhedens drift, idet det er Mariagerfjord Kommunes umiddelbare vurdering, at nattransporter vil være det mest kritiske støjforhold i forhold til nærliggende boliger.

Vilkår 67: Vilkåret fastlægger krav om, at der inden anlægget tages i drift skal fremsendes en konkret støjberregning for det detailprojekterede anlæg, som viser at støjgrænseværdierne kan overholdes. Den støjberregning, som er fremsendt sammen med ansøgningsmaterialet og som viser at støjgrænseværdierne er overholdt, er baseret på basic design af anlægget, hvor ikke alle detaljer er kendt. Det endelige design af anlægget kan således medføre, at fx afksthøjder kan ændre sig ligesom fx kildestyrker (i basic-design er der fx forudsat dæmpninger på 5 -7 dB på 7 støjklager) og den eksakte placering af stationære støjklager kan ændre sig, hvormed støjbelastningen i omgivelserne kan ændre sig.

Vilkåret stiller endvidere krav om, at støjgrænseværdierne skal være overholdt uden fratræk af usikkerheden, idet Mariagerfjord Kommune betragter verificeringen af, at ikke kun basic-design anlægget men også det detailprojekterede anlæg, kan overholde støjgrænseværdierne, som en del af godkendelsesprocessen.

³¹ Miljøstyrelsens vejledning nr. 5, 1984 om ekstern støj fra virksomheder.

Der er med ansøgningen fremsendt støjdokumentation for basic design af anlægget i form af "Miljømåling – Ekstern støj", udarbejdet af NIRAS, og dateret 24. oktober 2024. Støjrapporten indeholder beregninger for to driftssituationer, hhv. ved fuld drift i græshøstsæson og ved "normal" drift, hvor der ikke modtages græs. Rapporten konkluderer, at virksomheden vil kunne overholde de vejledende støjgrænseværdier i samtlige 8 beregningspunkter og samtlige beregningsperioder.

Det er Mariagerfjord Kommunes vurdering, at virksomheden vil kunne overholde støjgrænseværdierne, fastlagt i vilkår 63.

Det er Mariagerfjord Kommunes vurdering, at der i tilknytning til biogasanlægget ikke er væsentlige kilder til lavfrekvent støj, infralyd og vibrationer.

Kommunen finder dog, at der bør sikres mulighed for undersøgelse af sådanne påvirkninger særligt i tilknytning til eventuelle klager fra omboende. Der fastsættes derfor i vilkår grænseværdier for disse påvirkninger - i vilkår 68 for lavfrekvent støj og infralyd og i vilkår 69 for vibrationer, som svarer til de grænseværdier, som er anført i Miljøstyrelsens orientering om lavfrekvent støj, infralyd og vibrationer i eksternt miljø.

3.4.15 Affald

Der skal i henhold til godkendelsesbekendtgørelsens § 21, stk. 1, nr. 8, i relevant omfang stilles vilkår om håndtering og opbevaring af affald på virksomheden, herunder angivelse af den maksimale mængde affald, der må opbevares på virksomheden.

BAT 24 omhandler maksimal genbrug af emballager med henblik på at minimere den mængde af affald, der skal sendes til bortskaffelse. Biogasanlægget modtager og returnerer de anvendte affaldsfraktioner i form af biomasse og afgasset biomasse i uemballeret form, og har derudover kun mindre mængder af andet affald. Andet affald skal sorteres og genanvendes efter de nationale og kommunale affaldsregler, der sikrer affaldshierarkiet, som fastlagt i affaldsbekendtgørelsens³² § 13. Mariagerfjord Kommune vurderer derfor, at det ikke er relevant at stille særlige vilkår i miljøgodkendelsen om genanvendelse af emballageaffald.

3.4.15.1 Særligt om mellemstore fyr

MCP-bekendtgørelsens regler om affald er direkte bindende, og skal derfor ikke fastsættes som vilkår i miljøgodkendelsen.

Vilkår 70-72 er alle fra de tidligere gældende standardvilkår og har til formål at sikre, at spild af olier og kemikalier kan opsamles og håndteres, samt skal bortskaffes som farligt affald. Desuden sikrer vilkårene, at opsamlingsfaciliteter vedligeholdes, og at emballager indeholdende farligt affald skal være tydelige opmærkede med indholdet af den enkelte emballage. Dette er i overensstemmelse med BAT 4 om indretning af et oplagsområde til oplagring og håndtering af emballeret farligt affald, der hos biogasanlægget primært omfatter eksempelvis spildolie, oliefiltre, småbatterier, aerosolbeholdere og lignende.

Mariagerfjord Kommune vurderer, at virksomheden kan overholde vilkårene.

3.4.16 Beskyttelse af jord, grundvand og overfladevand

De vigtigste kilder til forurening af jord, grundvand og/eller overfladevand er ved:

- spild af biomasse ved af- og pålæsning af transportkøretøjer
- spild eller lækage ved opbevaring af biomasse i tanke

³² Miljø- og Ligestillingsministeriets Bekendtgørelse om affald, BEK nr. 1749 af 30. december 2024.

- spild eller lækage ved oplag af dieselolie i tankanlæg
- overfladevand fra befæstede arealer med risiko for spild af biomasse, olie og kemikalier.

Der skal i henhold til godkendelsesbekendtgørelsens § 21, stk. 1, nr. 7, i relevant omfang stilles vilkår om beskyttelse af jord og grundvand.

Da godkendelsen vedrører bilag 1-virksomhed, skal der, jævnfør godkendelsesbekendtgørelsens § 21, stk. 2, fastsættes vilkår om regelmæssig vedligeholdelse af de foranstaltninger, der træffes for at forhindre emissioner til jord- og grundvand, og om monitorering af jord- og grundvand på virksomhedens område i forhold til de relevante farlige stoffer. Monitoreringen skal som udgangspunkt finde sted mindst hvert 5. år for grundvand og mindst hvert 10. år for jord, men hyppigheden kan nedsættes af godkendelses- eller tilsynsmyndigheden, hvis det er baseret på en systematisk vurdering af risikoen for forurening.

Mariagerfjord Kommune vurderer, og har den xx. mdr. 2026 truffet afgørelse om, at biogasanlægget BioEnergi Hobro Nord ikke er omfattet af kravet om udarbejdelse af basistilstandsrapport efter godkendelsesbekendtgørelsens § 16, stk. 1, idet ingen af de farlige stoffer/blandinger af stoffer, som biogasanlægget bruger, fremstiller eller frigiver i forbindelse med sin bilag 1-aktivitet, vurderes at kunne medføre risiko for længerevarende påvirkning af jord og grundvand på anlæggets areal. Biogasanlægget skal således ikke udarbejde en rapport med oplysninger om og dokumentation for jordens og grundvandets tilstand med hensyn til forurening. Der stilles derfor ligeledes ikke vilkår til monitorering af jord og grundvand, jævnfør godkendelsesbekendtgørelsens § 21, stk. 2.

Vilkår 73 er fra tidligere gældende standardvilkår. Vilkåret sikrer egnetheden og holdbarheden af det materiale, som beholdere og biofilter udføres i, samt vedligeholdelsen heraf. Heri indgår ligeledes beholdere til produktionsspildevand inklusiv beholder for kondensvand fra opgraderingsanlægget.

Vilkåret fastlægger, hvor af- og pålæsning af biomasse fra beholdere må ske.

Vilkåret sikrer endvidere, at beholdere skal indrettes således, at det sikres, at udsivninger fra beholdere opsamles, enten via opsamlingsrender, beholder eller omfangsdræn med mulighed for at foretage prøveudtagning.

Vilkår 74 er fra tidligere gældende standardvilkår og sikrer belægningen og sideafgrænsningen af oplagspladsen for fast biomasse samt fiberfraktion fra afgasset biomasse, samt opsamlingen af overfladevand fra oplagspladsen.

Vilkår 75 er fra tidligere gældende standardvilkår. Vilkåret sikrer, at omlæsningsarealer er indrettet miljømæssigt forsvarligt, både med hensyn til tæthed, modstandsevne for fysiske påvirkninger, størrelse samt afledningen af overfladevand fra arealerne.

Vilkår 76 er fra tidligere gældende standardvilkår, og fastlægger, hvor rengøring af køretøjer må ske, samt afledningen af spildevand herfra.

Vilkår 77 er fra tidligere gældende standardvilkår og fastlægger vilkår for olietankanlæg til eventuelt fyringsolie og til motorbrændstof.

Vilkår 78 stiller krav til lagertanke til LCO₂-anlægget, O₂-tanke samt svovlsyretanken idet der bl.a. er stillet krav til tankenes materiale, vedligeholdelse og spildopsamling herfra for at sikre jord, grundvand og overfladevand.

Vilkår 79 fastsætter krav om, at der skal sikres mod påkøring af overjordiske rørføringer, hvilket skal ses som en del af sikkerheden i forhold til, at der er tale om en risikovirksomhed.

Vilkår 80 er fra tidligere gældende standardvilkår. Vilkåret sikrer forsvarlig opbevaring af tilsætnings- og hjælpestoffer samt farligt affald og fastlægger indretning af oplagsplads herfor, således at der ikke fra oplag af disse stoffer og materialer kan ske forurening til jord og grundvand.

Vilkår 81 er fra tidligere gældende standardvilkår. Idet der findes § 3 naturbeskyttede arealer, både sø og mose, umiddelbart syd for placeringen af biogasanlægget, samt flere § 3 naturbeskyttede søer umiddelbart nord og øst for anlæggets placering, stilles vilkår om etablering af og sikring af et til enhver tid intakt tilbageholdelsessystem (voldanlæg), således at et eventuelt spild eller udslip af biomasse kan tilbageholdes med henblik på at udgå risiko for spild til vådområderne.

I det aktuelle projekt etableres et nedsivningsbassin til bortskaffelse af overskydende regnvand fra bygningstage og rene kørearealer, hvorfor vilkåret også minimerer risikoen for forurening af regnvand, som føres til nedsivningsbassin, i tilfælde af større tanklækage.

Vilkåret er i overensstemmelse med BAT 4, idet det sikrer de naturfølsomme vådområder, samt BAT 19, idet voldanlægget som sekundær indeslutning reducerer sandsynligheden for udslip ved eventuelt overløb og fejl på tanke og beholdere.

Vilkår 82 er fra tidligere gældende standardvilkår og stiller krav til vedligeholdelsesstanden af arealer til oplag, omlæsning og rengøring.

Vilkår 83 fastlægger krav til vedligeholdelsesstanden af belægninger, således at disse til enhver tid fortsat sikres værende tætte.

Mariagerfjord Kommune vurderer, at virksomheden kan overholde vilkårene.

3.4.17 Egenkontrol

Der skal i henhold til godkendelsesbekendtgørelsens § 21, stk. 1, nr. 4, i relevant omfang stilles vilkår, der fastlægger den egenkontrol, virksomheden skal foretage, herunder angivelse af prøvetagnings- og målemetode, målingernes hyppighed, metode til at vurdere, om grænseværdierne er overholdt, tidspunkterne for indberetning af resultaterne af egenkontrollen, samt angivelse af om prøveudtagning og analyse kan udføres af virksomheden selv eller skal udføres af et akkrediteret laboratorium.

3.4.17.1 Særligt om mellemstore fyr

MCP-bekendtgørelsens krav om egenkontrol er direkte bindende, og skal derfor ikke fastsættes som vilkår i miljøgodkendelsen.

Vilkår 84 er fra tidligere gældende standardvilkår, og fastlægger krav til kontrollen af inspektionsbrønde med videre, samt krav om underretning til tilsynsmyndigheden, såfremt der konstateres unormale forhold, misfarvning eller lugt, af/fra brøndvandet.

Vilkår 85 er fra tidligere gældende standardvilkår, og fastlægger krav til kontrollen af overdækningen på beholdere.

Vilkår 86 er fra tidligere gældende standardvilkår, og fastlægger krav til beholderkontrollen, opbevaring af beholderkontrolrapport, samt procedure i fald beholderkontrollen giver anledning til afvigelse. Vilkåret er i overensstemmelse med BAT 4 vedrørende foranstaltninger til sikring af en sikker opbevaring.

Vilkår 87 er fra tidligere gældende standardvilkår. Vilkåret sikrer kontrol med faste intervaller af øvrige tanke. Vilkåret er i overensstemmelse med BAT 4 vedrørende foranstaltninger til sikring af en sikker opbevaring.

Vilkår 88 er fra tidligere gældende standardvilkår, og fastlægger kontrollen med ventilationssystemer, gasfakkel og biofilter samt LCO₂-anlæg med tilhørende tanke.

Vilkår 89 er fra tidligere gældende standardvilkår, og fastlægger kontrollen af arealer og tætte belægninger.

Vilkår 90 fastlægger krav til kontrollen af belægninger med videre.

Vilkår 91 er fra tidligere gældende standardvilkår, og stiller krav til kontrollen med overfyldningsalarmer.

3.4.18 Luftemissioner

3.4.18.1 Præstationskontrol

Vilkår 92, der er fra de tidligere gældende standardvilkår, stiller krav om præstationskontrollen af lugtemissionen fra biogasanlægget, og af overholdelse af emissionsgrænseværdien for svovlbrinte fra opgraderingsanlæg, idet denne kontrol skal ske senest 6 måneder efter ibrugtagning af anlægget.

Det er Mariagerfjord Kommunes vurdering, at der ved fx klager over lugt, og i overensstemmelse med tidligere standardvilkår som angiver, at tilsynsmyndigheden kan kræve at der foretages yderligere præstationskontrol, vil være behov for at kunne kræve yderligere målinger, dog ikke oftere end hver 6. måned. Dette fastlægges i vilkår 93.

Overholdes vilkårene om emissionsgrænseværdier for lugt og/eller H₂S ikke, skal der foretages afhjælpende foranstaltninger, idet dette skal ske efter nærmere aftale med myndigheden.

3.4.19 Støj

Vilkår 94-101 fastlægger egenkontrolvilkårene for støjdocumentation, idet vilkårene rummer krav om eftervisning af overholdelse af støjgrænserne. Vilkårene er fastlagt ud fra almene og typiske vilkår i godkendelser, og er baseret på, at virksomheden med ansøgningen har dokumenteret, at støjvilkårene vil kunne overholdes.

Det er Mariagerfjord Kommunes vurdering, at der ved evt. klager over støj, kan være behov for at kunne kræve en måling årligt, idet Mariagerfjord Kommune ønsker mulighed for at kræve støjberegninger, hvis nødvendigt. Dette fastlægges i vilkår 94.

Overholdes vilkårene om støjgrænseværdier ikke, skal der foretages afhjælpende foranstaltninger, idet dette skal ske efter nærmere aftale med myndigheden.

3.4.20 Driftsjournal

Vilkår 102, der i væsentlig grad er fra de tidligere gældende standardvilkår, fastlægger krav til indholdet i den driftsjournal, der skal føres over biogasanlægget. Vilkåret er suppleret med krav om journalførelse af andre relevante forhold, der fremgår i de øvrige stillede vilkår.

3.4.21 Årlig indberetning – årsrapport

Vilkår 103 er direkte lovbestemt, jævnfør godkendelsesbekendtgørelsens § 21, stk. 1, nr. 5, hvoraf fremgår, at for bilag 1-virksomheder skal stilles vilkår om indberetning til tilsynsmyndigheden af egenkontrolresultater mindst hvert år.

Vilkåret er i ordlyd indsat fra de tidligere gældende standardvilkår, og fastlægger, at der til tilsynsmyndigheden årligt skal indsendes en årsrapport over anlæggets egenkontrol.

Indsendelsestidspunktet følger 3 måneder efter virksomhedens regnskabsår og gælder perioden for det netop afsluttede regnskabsår.

3.4.22 Driftsforstyrrelser og uheld

Der skal i henhold til godkendelsesbekendtgørelsens § 21, stk. 1, nr. 10 og nr. 11, i relevant omfang stilles vilkår om, hvordan virksomheden skal forholde sig i unormale driftssituationer, samt andre vilkår om virksomhedens indretning og drift, der er nødvendige for at sikre, at virksomheden ikke påfører omgivelserne væsentlig forurening, herunder ved uheld.

Samme gør sig gældende i forhold til BAT 5 og BAT 21, hvoraf fremgår, at der skal indføres procedurer til sikring af udslip til omgivelserne.

Vilkår 104 stiller krav om at bringe uheld til ophør, forhindre yderligere skade ved et uheld, underretning til myndigheden med videre.

Vilkår 105 beskriver på baggrund af BAT 5 og BAT 21, hvilke procedurer, der som minimum skal indgå i virksomhedens beredskabsplan, jævnfør vilkår 8.

3.4.23 Ophør

Der skal i henhold til godkendelsesbekendtgørelsens § 21, stk. 1, nr. 12 og nr. 13, i relevant omfang stilles vilkår om, at virksomheden ved ophør af driften skal meddele dette til tilsynsmyndigheden og for bilag 1-virksomhed desuden ved delvist ophør, samt vilkår om, at der ved ophør af driften med henvisning til jordforureningsloven, kapitel 4 b, skal træffes de nødvendige foranstaltninger for at undgå forureningsfare og for at bringe stedet tilbage i tilfredsstillende tilstand med hensyn til jord og grundvandsforurening på bilag 1-virksomheder, jævnfør kapitel 17.

Vilkår 106-110 er tidligere standardvilkår, der omfatter en procedure i forbindelse med ophør af anlæggets drift, suppleret med en definition på, hvad der forstås ved "ophør". Definitionen er fastlagt i godkendelsesbekendtgørelsens § 54, stk. 2.

Endvidere følger det af godkendelsesbekendtgørelsens § 54, stk. 3-4, at virksomheden senest fire uger efter helt eller delvist driftsophør skal anmelde dette til tilsynsmyndigheden med et oplæg til vurderingen efter § 38 k, stk. 1, i lov om forurenede jord, idet vurderingen skal opfylde kravene i bilag 7. Disse krav er indarbejdet i vilkårene.

3.5 Høringsbemærkninger

3.5.1 Høringsbemærkninger i forbindelse med offentliggørelse af udkast til afgørelse om miljøgodkendelse

Mariagerfjord Kommune har i perioden xx. mm 202? – xx. mm 202? offentliggjort udkast til miljøgodkendelse efter bestemmelserne i godkendelsesbekendtgørelsens § 17.

I forbindelse med offentliggørelsen har Mariagerfjord Kommune modtaget/ikke modtaget nogen bemærkninger.

3.5.2 Høringsbemærkninger til udkast til afgørelse om miljøgodkendelse

Udkast til afgørelsen har været i høring hos ansøger for bygherre BioEnergi Hobro Nord i perioden xx. mdr. 202? – xx. mdr. 202?. Ansøger har ingen/følgende kommentarer til udkastet:

- 1.
- 2.
- 3.

Udkastet til afgørelse har været i partshøring ved de nærmeste naboer til biogasanlægget i perioden xx. mdr. 202? – xx. mdr. 202?. Parterne har ingen/følgende kommentarer til udkastet:

- 1.
- 2.
- 3.

De modtagne høringsbemærkninger er vedlagt i Bilag G. Bemærkningerne har givet anledning til følgende ændringer og eller tilpasninger:

xx

4. Forholdet til loven

4.1 Retsbeskyttelse

Ved meddelelse af nye vilkår efter § 33 i miljøbeskyttelsesloven er virksomhedens retsbeskyttelsesperiode som udgangspunkt otte år efter datoen for meddelelse af disse.

Inden for retsbeskyttelsesperioden kan tilsynsmyndigheden som hovedregel ikke meddele påbud eller forbud til virksomheden.

Under visse omstændigheder (blandt andet ved uforudset forurening og uforudsete skadevirkninger eller ved vedtagelse af en branchespecifik BAT-konklusion), kan kommunen dog ændre godkendelsen ved påbud eller forbud inden udløbet af 8-års perioden (jævnfør §§ 41 og 41 a i miljøbeskyttelsesloven).

Kommunen skal tage godkendelsen op til revurdering og om nødvendigt meddele påbud eller forbud, hvis:

- 1) der er fremkommet nye oplysninger om forureningens skadelige virkning,
- 2) forureningen medfører miljømæssige skadevirkninger, der ikke kunne forudses ved godkendelsens meddelelse,
- 3) forureningen i øvrigt går ud over det, som blev lagt til grund ved godkendelsens meddelelse,
- 4) væsentlige ændringer i den bedste tilgængelige teknik (BAT) skaber mulighed for en betydelig nedbringelse af emissionerne,
- 5) det af hensyn til driftssikkerheden i forbindelse med processen eller aktiviteten er påkrævet, at der anvendes andre teknikker, eller
- 6) der er fremkommet nye oplysninger om sikkerhedsmæssige forhold på virksomheden, der er omfattet af reg-

ler fastsat i medfør af § 7 om risikobetonede processer med videre eller om sikkerhedsmæssige forhold ved de stoffer, som oplagres på disse virksomheder.

4.2 Aktindsigt

Der er adgang til aktindsigt i godkendelsessagen. Hvis virksomheden er pålagt egenkontrol, er der også adgang til aktindsigt i de resultater af egenkontrollen, som Mariagerfjord Kommune er i besiddelse af. Adgangen til aktindsigt, og de begrænsninger der er i adgangen til aktindsigt, følger af reglerne i offentlighedsloven³³, forvaltningsloven³⁴ og miljøoplysningsloven³⁵.

Ønskes der aktindsigt, skal begæringen herom angive den sag, hvis dokumenter aktindsigtsanmoder ønsker at blive gjort bekendt med.

4.3 Du kan klage over afgørelsen

4.3.1 Klagevejledning

Afgørelsen kan i henhold til bestemmelserne i miljøbeskyttelsesloven påklages til Miljø- og Fødevarerklagenævnet af ansøger, af visse nærmere angivne myndigheder og interesseorganisationer og af enhver, der har individuel, væsentlig interesse i sagens udfald. Klagen skal være skriftlig, og skal så vidt muligt angive, på hvilke punkter den påklagede afgørelse anses for urigtig eller mangelfuld.

En eventuel klage til Miljø- og Fødevarerklagenævnet indgives skriftligt til Mariagerfjord Kommune ved anvendelse af digital selvbetjening (Klageportalen, der findes på www.borger.dk og www.virk.dk). Endvidere skal efterfølgende kommunikation om klagesagen ske ved anvendelse af digital selvbetjening.

En klage anses for indgivet, når den er tilgængelig for myndigheden. Klagefristen udløber fire uger efter, afgørelsen er offentliggjort på kommunens hjemmeside, det vil sige **xxxdag** den **xx. mdr. 2026** kl. 23.59.

Miljø- og Fødevarerklagenævnet skal som udgangspunkt afvise en klage, der indgives uden om Klageportalen, hvis der ikke er særlige grunde til det. Eventuel fritagelse for brug af Klageportalen forudsætter, at klager indsender en begrundet anmodning herom til Mariagerfjord Kommune, som videresender anmodningen til Miljø- og Fødevarerklagenævnet, som træffer afgørelse om, hvorvidt anmodningen kan imødekommes.

Det er en betingelse for Miljø- og Fødevarerklagenævnets behandling af en klage, at klager indbetaler et gebyr. Gebyrets størrelse differentieres, alt efter om klager er en borger eller en virksomhed/organisation. Privatpersoner skal betale et gebyr på 900 kr. Virksomheder og organisationer skal betale et gebyr på 1.800 kr.

Klagegebyr opkræves af Nævnenes Hus. Betaling af klagegebyr sker ved elektronisk overførsel eller ved giroindbetaling. Gebyr skal indbetales inden for en fastsat frist. Hvis gebyret ikke indbetales inden udløbet af fristen, afvises klagen.

Gebyret tilbagebetales, hvis:

1. klagesagen fører til, at den påklagede afgørelse ændres eller ophæves,
2. klageren får helt eller delvis medhold i klagen, eller
3. klagen afvises som følge af overskredet klagefrist, manglende klageberettigelse eller fordi klagen ikke er omfattet af Miljø- og Fødevarerklagenævnets kompetence.

³³ Justitsministeriets lovbekendtgørelse nr. 145 af 24. februar 2020 om offentlighed i forvaltningen.

³⁴ Justitsministeriet lovbekendtgørelse nr. 433 af 22. april 2014 med senere ændring af forvaltningsloven.

³⁵ Miljø- og Fødevarerministeriets bekendtgørelse nr. 980 af 16. august 2017 af lov om aktindsigt i miljøoplysninger.

Det bemærkes, at hvis den eneste ændring af den påklagede afgørelse er forlængelse af frist for efterkommelse af afgørelse som følge af den tid, der er medgået til at behandle sagen i klagenævnet, tilbagebetales gebyret dog ikke,

4. der er indledt forhandlinger med afgørelsens adressat og/eller førsteinstansen om projektilpasninger, og disse forhandlinger fører til, at klager trækker sin klage tilbage, eller

5. klager i øvrigt trækker sin klage tilbage, før Miljø- og Fødevareklagenævnet har truffet afgørelse i sagen. Gebyret tilbagebetales dog ikke, hvis nævnet vurderer, at der er forhold, der taler imod at tilbagebetale gebyret, eksempelvis hvis klagen trækkes tilbage meget sent, herunder efter at klager har haft et afgørelsesudkast i partshøring.

4.3.2 Udnyttelse af godkendelsen i klageperioden

En eventuel klage har ikke opsættende virkning, medmindre Miljø- og Fødevareklagenævnet bestemmer andet. Udnyttelsen af godkendelsen sker på ansøgerens eget ansvar og indebærer ingen indskrænkelse i klagemyndighedens ret til at ændre eller ophæve godkendelsen.

4.3.3 Søgsmålsvejledning

Søgsmål til prøvelse af afgørelser om forhold, der er omfattet af denne lov, skal være anlagt inden seks måneder efter, at afgørelsen er meddelt. For afgørelser der offentliggøres, regnes søgsmålsfristen fra datoen for offentliggørelsen.

4.4 Offentliggørelse

Afgørelsen vil blive offentliggjort på Mariagerfjord Kommunes hjemmeside www.mariagerfjord.dk xxxdag den xx. mdr. 2026.

Miljøgodkendelsen bliver i klageperioden fremlagt på kommunens hjemmeside www.mariagerfjord.dk. Derudover orienteres en række interessenter direkte jævnfør liste over kopimodtagere.

Kopi er sendt til:

Afgørelsens adressat: BioEnergi Hobro Nord

Ansøger: Eurowind Energy A/S, Mariagervej 58B, 9500 Hobro: JHS@ewe.dk

Grundejere/naboer: XX

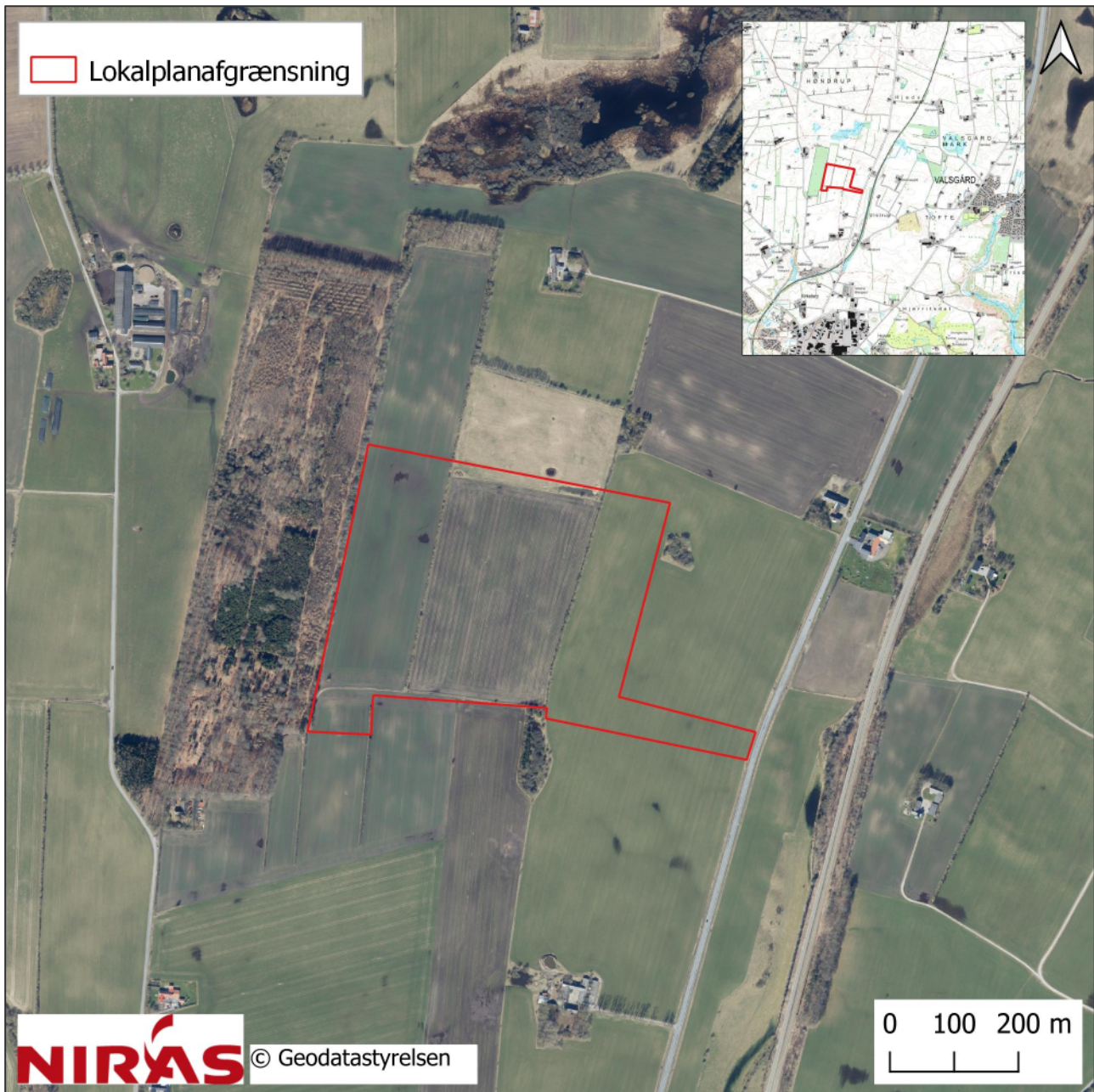
Styrelsen for patientsikkerhed – Tilsyn og Rådgivning Nord: tnord@stps.dk

Danmarks Naturfredningsforening: dnmariagerfjord-sager@dn.dk; dn@dn.dk

Friluftsrådet: fr@friluftsradet.dk og himmerland-aalborg@friluftsradet.dk

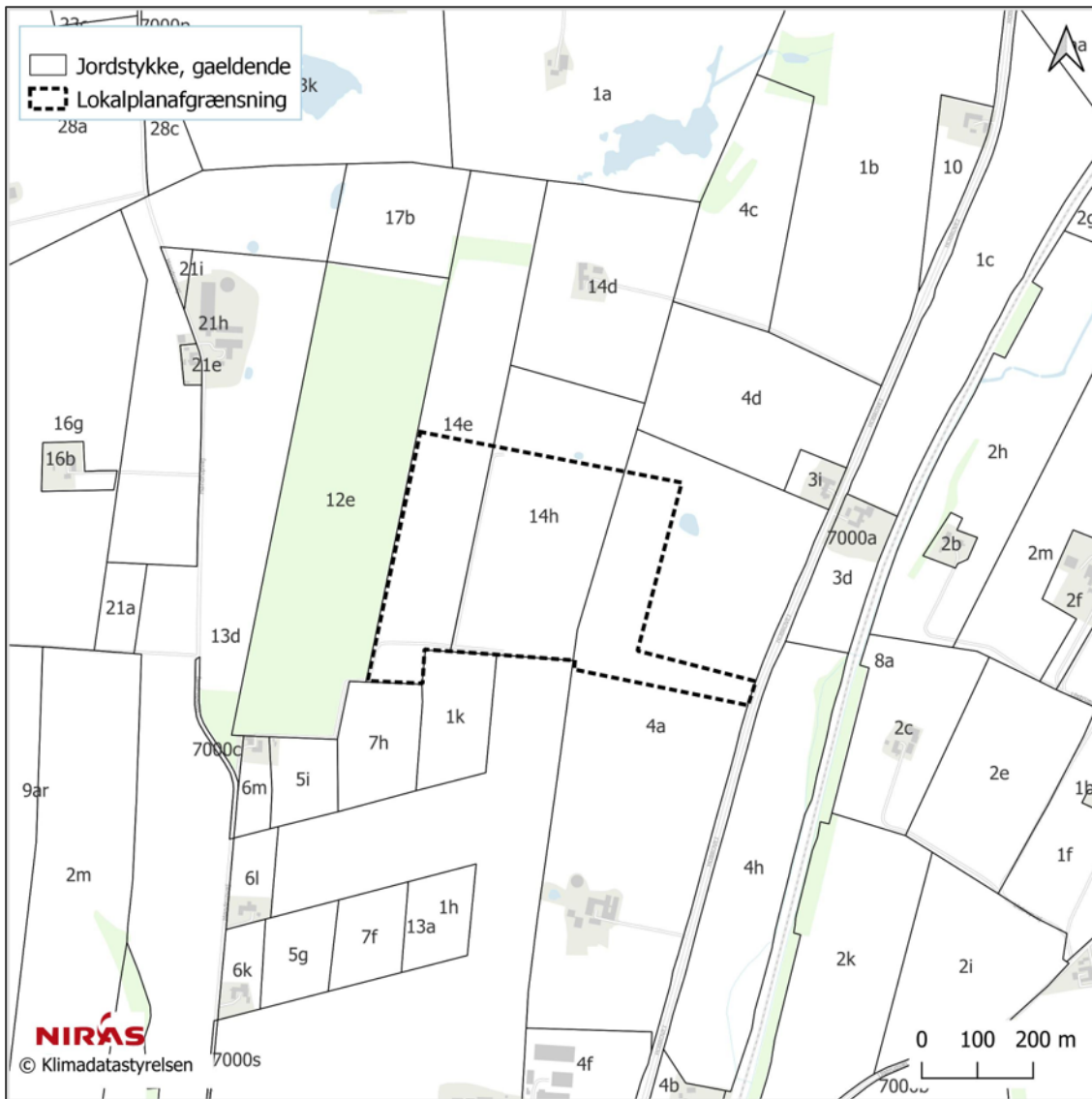
Se også §25-listen for berørte myndigheder

Bilag A. Virksomhedens beliggenhed

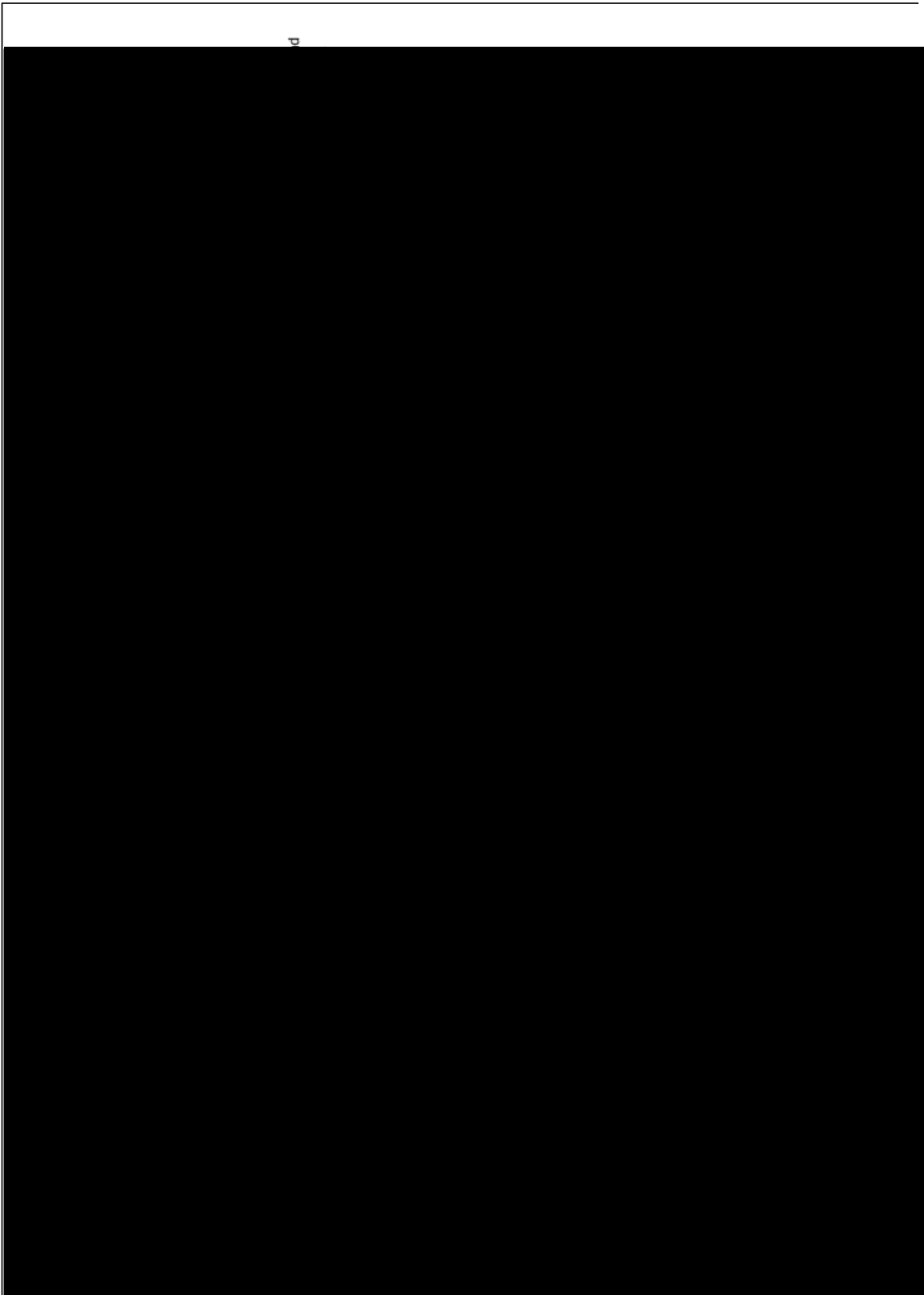


Oversigtskort for placering af biogasanlægget nord for Hobro

Bilag B. Virksomhedens område – matrikelkort

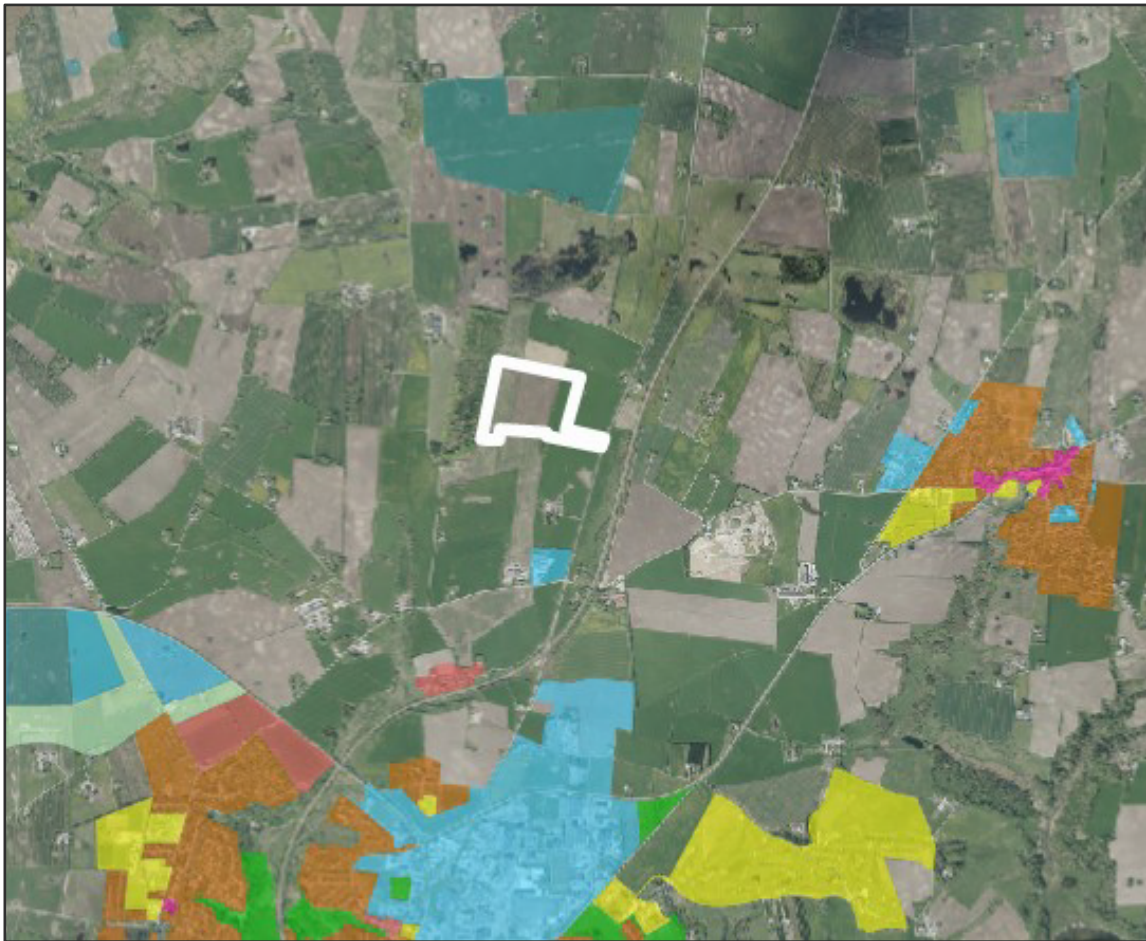


Bilag C. Virksomhedens indretning



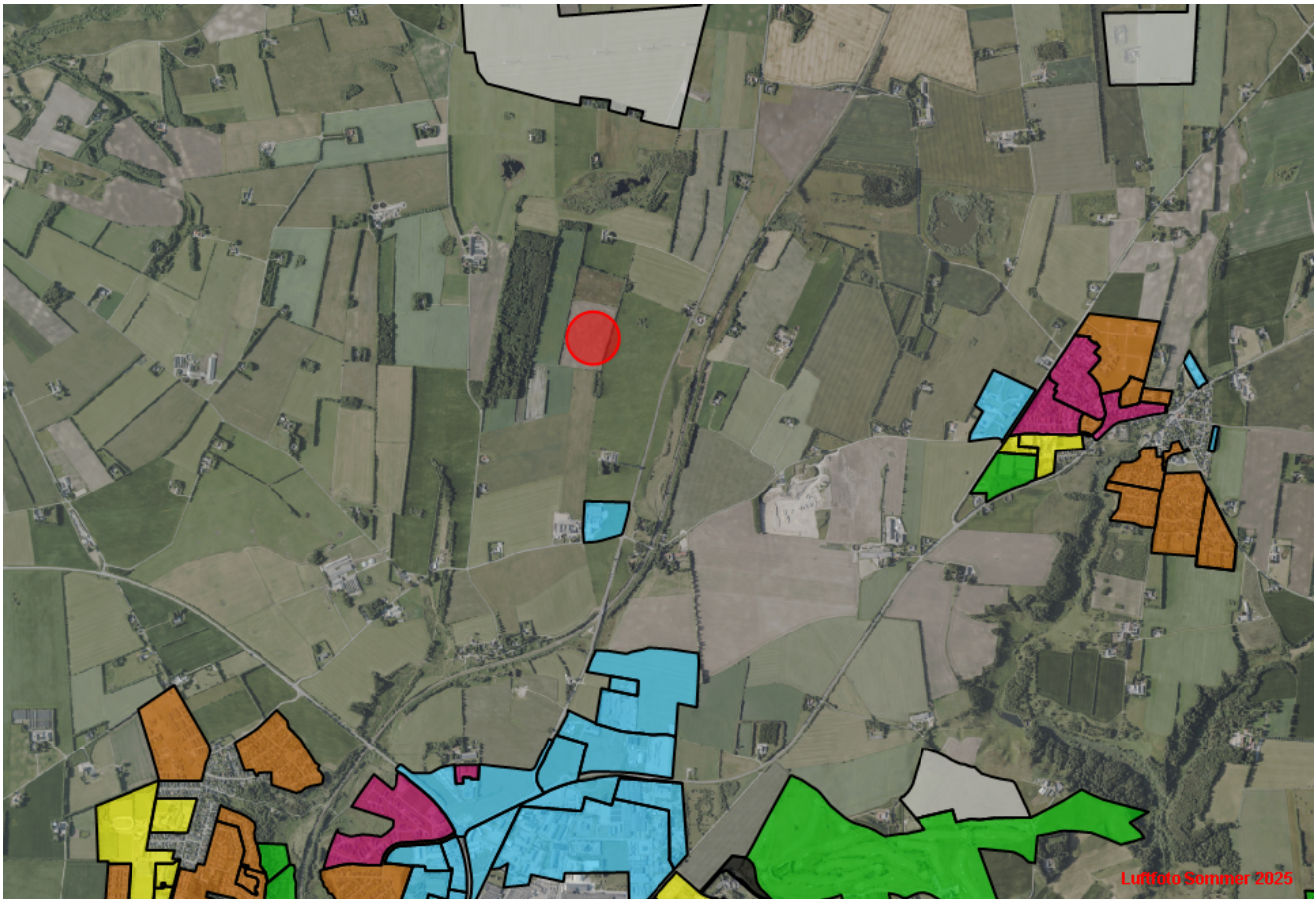
Indretning af anlægget


Bilag D. Kommuneplanrammeområder



	Andet
	Blandet bolig og erhverv
	Boligområde
	Centerområde
	Erhvervsområde
	Landområde
	Offentlige formål
	Rekreativt område
	Sommerhusområde
	Tekniske anlæg

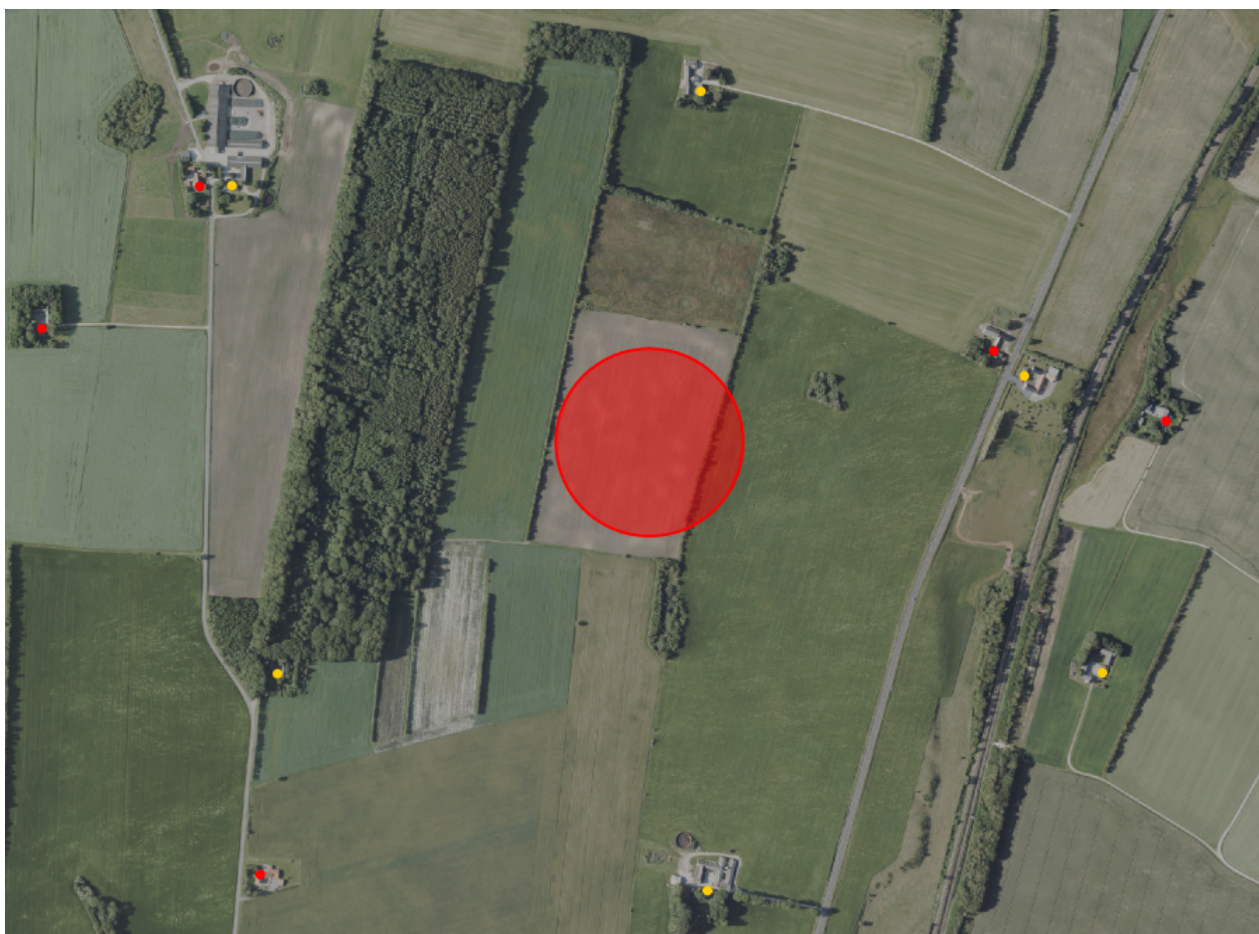
Bilag E. Lokalplanområder



Lokal- og Temalokalplaner	
	Boligområde
	Blandet bolig og erhverv
	Erhvervsområde
	Centerområde
	Rekreativt område
	Sommerhusområde
	Offentlige formål
	Tekniske anlæg
	Andet

Virksomhedens placering (rød cirkel) i forhold til nærliggende vedtagne lokalplanområder.

Bilag F. Enkeltliggende boliger i det åbne land



Virksomhedens placering, markeret med stor rød cirkel, i forhold til nærliggende enkeltliggende boliger i landzone – det åbne land, markeret med små gule og røde cirkler.

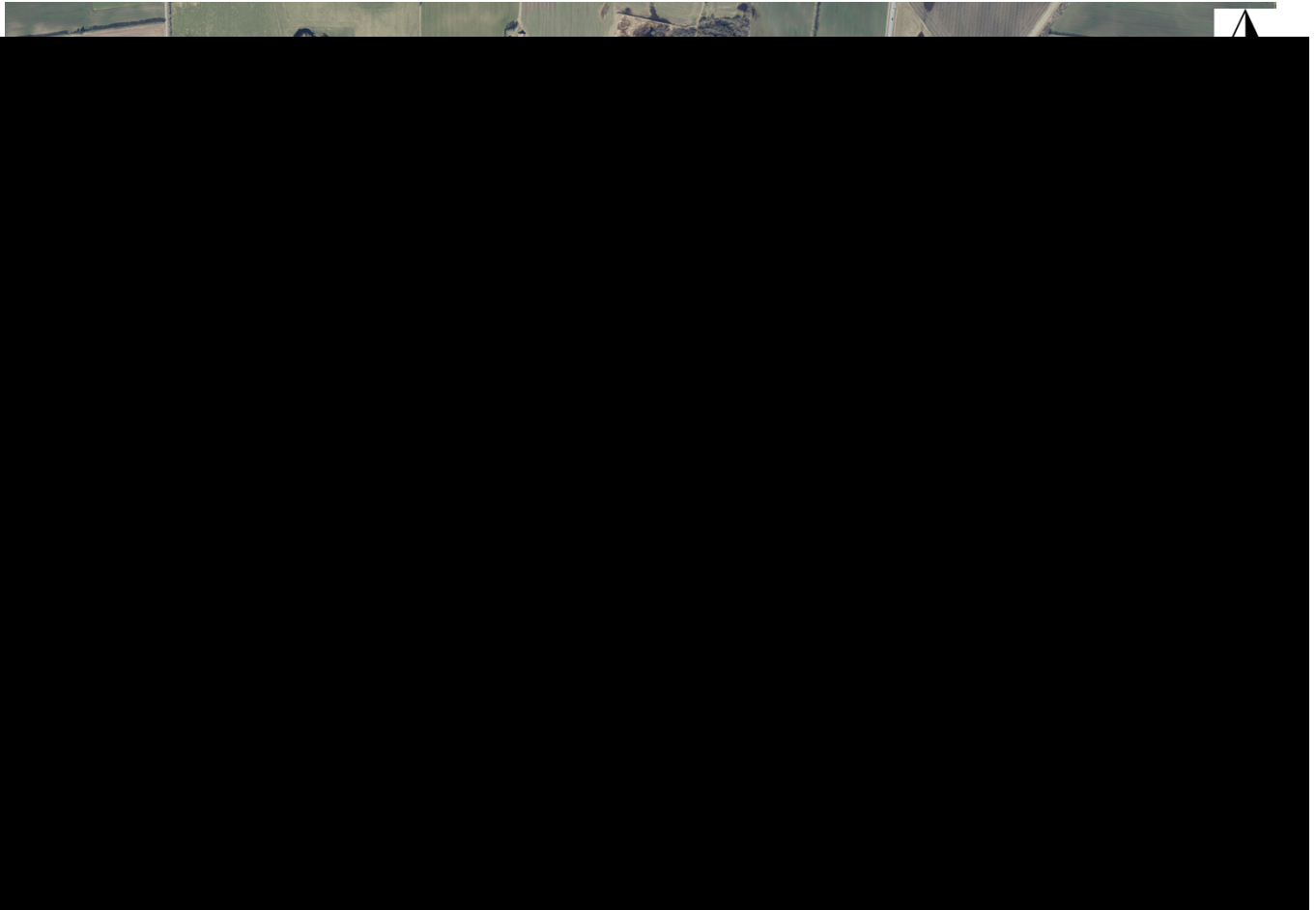
Bilag G. Høringsbemærkninger til udkast til miljøgodkendelse

xxxxx

Bilag H. Afgørelse vedr. basistilstandsrapport for BioEnergi Hobro Nord

xxx

Bilag I. Maksimale konsekvensafstand



Samlede konsekvensområde (worst case) ved eksplosion.