



CemGreen ApS  
Strandparken 32  
4000 Roskilde

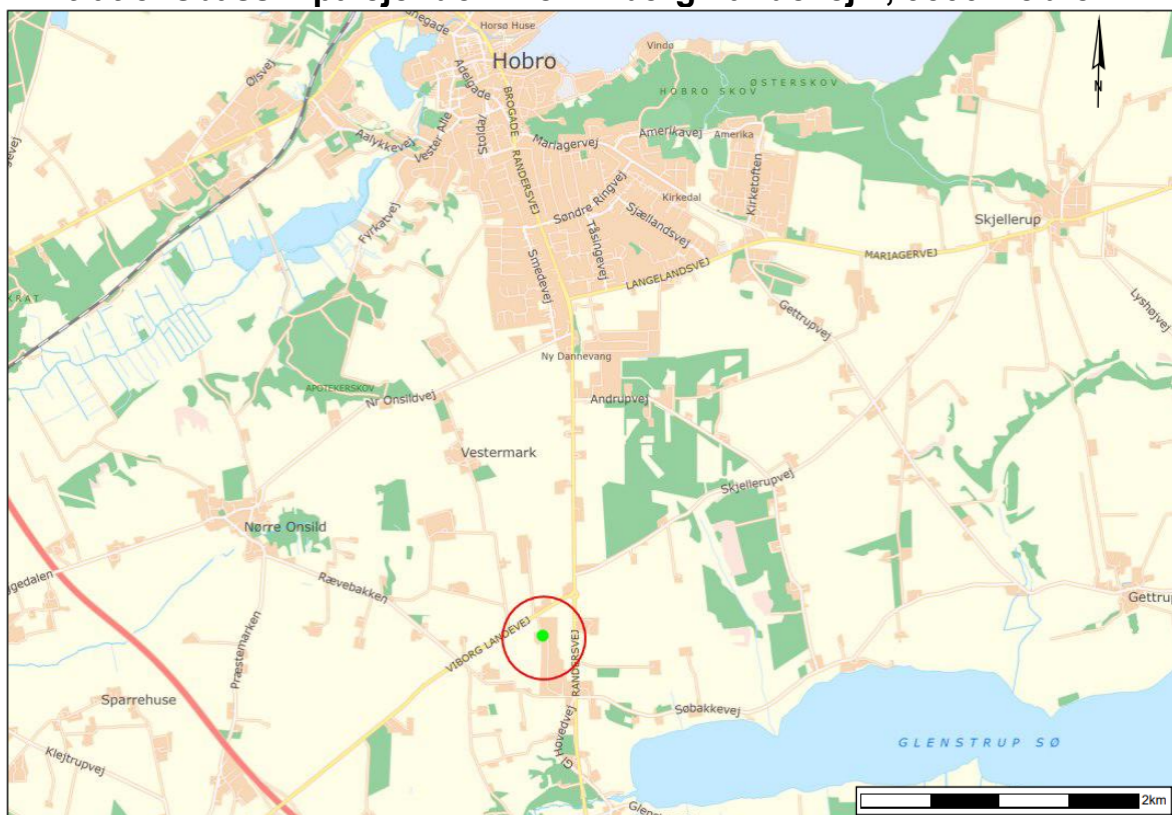
**Spildevand**

Sagsnummer:  
06.01.35-P19-2-24

Ref.: Karina Niemann Kristiansen  
(kark1)  
Telefon: 97113738

Dato: 11.4.2024

**Tilladelse til nedsivning af tag- og overfladevand fra 16214 m<sup>2</sup> i  
infiltrationsbassin på ejendommen Viborg Landevej 1, 9500 Hobro**





## Indholdsfortegnelse

1. Mariagerfjord Kommunes afgørelse .....	3
2. Baggrund.....	3
3. Vilkår: .....	3
3.1 Generelt .....	3
3.3 Driftsuheld .....	5
4. Afgørelsens forudsætninger.....	5
4.1 Lovgrundlag .....	5
4.2 Planlægningsmæssige forhold.....	5
4.3 Høring .....	5
5. Tilladelse efter anden lovgivning.....	5
5.1 § 3-beskyttet natur, fortidsminder og lavbund .....	5
5.2 Grundvandsforhold .....	6
5.3 Internationale beskyttelsesområder .....	6
5.4 Jordforurening .....	6
5.5 Vurdering af anlæggets virkninger på miljøet (VVM) .....	7
6. Mariagerfjord Kommunes vurdering.....	7
6.1 Øvrige tilladelser .....	7
7. Klagevejledning.....	7
8. Bygge- og anlægsarbejder.....	8
Bilag 1 .....	9
Bilag 2.....	10
Bilag 3.....	11
Bilag 4.....	12
Bilag 5.....	13
Bilag 6.....	14
Bilag 7.....	15



## 1. Mariagerfjord Kommunes afgørelse

Mariagerfjord Kommune meddeler hermed tilladelse til at nedsive tag- og overfladevand fra ejendommen beliggende på Viborg Landevej 1, 9500 Hobro matrikel nr. 2k, Karlby By, Glenstrup i infiltrationsbassin på sammen matrikel.

Tilladelsen meddeles iht. Miljøbeskyttelseslovens § 19 samt Spildevandsbekendtgørelsens kapitel 14.

Tilladelsen er givet under de forudsætninger der er angivet i ansøgningen samt at ejer overholder en række vilkår, som er angivet i tilladelsens afsnit 3 samt bilag.

## 2. Baggrund

Mariagerfjord Kommune har den 14. januar 2024 modtaget en ansøgning fra WH-PlanAction ApS der på vegne af Cemgreen Denmark A/S ansøger om tilladelse til at nedsive tag- og overfladevand i et infiltrationsbassin på ejendommen Viborg Landevej 1, 9500 Hobro med matrikel nr. 2k, Karlby By, Glenstrup, der ejes af CRH Concrete A/S. Infiltrationsbassinet placeres på sammen matrikel som virksomheden.

Området hvor der skal laves et infiltrationsbassin er beliggende i kloakopland I01.2 der er spildevandskloakeret, det er derfor ikke muligt at lede tag- og overfladevand til offentlig kloak. Der er i området ikke mulighed for afledning til en recipient.

Der ansøges om tilladelse til nedsivning af tag- og overfladevand fra virksomheden Cemgreen Denmark A/S, hvor nybyggeri er under opførelse. Yderligere ansøges der om afledning af overfladevand fra dele af nabovirksomheden Betonelement. Vandet der skal ledes til infiltrationsbassinet består primært af rent regnvand fra tagarealer samt befæstede kørearealer. Derudover vil der ledes overfladevand fra en oplagringsplads der skal bruges til oplag af ler, der er virksomhedens råmateriale.

Fra oplagspladsen laves der en grøft hen til infiltrationsbassinet hvor i lerpartiker kan bunfældes så det ikke ledes ud i infiltrationsbassinet. Tag- og overfladevandet fra tage og befæstede kørearealer ledes gennem en sandfangsbrønd inden udløb i infiltrationsbassinet – se bilag 1 og 3.

Der etableres 2-3 udløb til infiltrationsbassinet, disse udløb forsynes med stenudlæg for at undgå erosion i bassinet. Bassinet etableres med en bunddybde på 2,55 m ift. Terræn og med et bundfladeareal på 300 m<sup>2</sup>. Skråningsanlægget etableres med en hældning på 1:2, bassinets totale volumen er derved 1266 m<sup>3</sup>. Der laves mulighed for nedkørsel i bassinet, således at der kan udføres vedligehold/oprensning – se bilag 2.

Forudsætningerne for afgørelsen fremgår af afsnit 4 og 5. Vilkår for tilladelsen fremgår af nedenstående afsnit 3.

## 3. Vilkår:

Tilladelsen meddeles på følgende vilkår:

### 3.1 Generelt

3.1.1 Tilladelsen omfatter afledning af følgende typer spildevand fra virksomheden



- Tag- og overfladevand fra nybyggeri og befæstede kørearealer.
  - Overfladevand fra oplagringsplads der skal bruges til oplag af ler.
  - Overfladevand fra nabovirksohmheden Betonelement.
- 3.1.2 Virksomhedens regnvandssystem, herunder ledninger, brønde mv. skal etableres og vedligeholdes således, at de enkelte dele til ethvert tidspunkt er tætte og fuldt funktionsdygtige.
- 3.1.3 Tilladelsen er gældende fra dags dato.
- 3.1.4 Tilladelsen meddeles på baggrund af oplysningerne i ansøgningen af 14. januar 2024, samt supplerende materiale af 20. og 22. februar 2024.
- 3.1.5 Der må ikke ændres på afledningen eller befæstelsesgraden uden skriftlig tilladelse fra Mariagerfjord Kommune.
- 3.1.6 Tilladelsen bortfalder, hvis den ikke har været udnyttet i 3 på hinanden følgende år, jf. Miljøbeskyttelseslovens § 78a.
- 3.1.7 Tilladelsen kan til enhver tid ændres eller tilbagekaldes uden erstatning, når det måtte vise sig ønskeligt af hensyn til faren for forurening af vandforsyningsanlæg, ved gennemførelse af ændret spildevandsplanlægning, eller når hensynet til miljøbeskyttelse i øvrigt gør det ønskeligt, jf. miljøbeskyttelseslovens § 30.
- 3.1.8 Når anlægget er færdigetableret, skal en færdigmelding inklusiv tegning over afløbsledningerne fremsendes til Mariagerfjord Kommune på [spildevand@mariagerfjord.dk](mailto:spildevand@mariagerfjord.dk).
- 3.2 Anlæg og drift**
- 3.2.1 Der skal installeres sandfangsbrønd før udløb af tag- og overfladevand fra tage og befæstede kørearealers til infiltrationsbassinnet.
- 3.2.2 Sandfangsbrøndene skal tømmes for blade, sand m.v. efter behov og mindst én gang årligt eller når 50 % af slamvolumen er fyldt op. Sand og slam skal bortskaffes efter gældende regler i Mariagerfjord Kommune.
- 3.2.3 Grøften hvor i overfladevand fra oplagspladsen skal løbe inden udløb til infiltrationsbassinnet skal oprensnes efter behov for at sikre at der ikke sker overløb til omkring liggende arealer og så infiltrationsbassinnet ikke klopker til.
- 3.2.4 Det er ejers ansvar, at tekniske anlæg (herunder sandfang, grøft og infiltrationsbassin) vedligeholdes og til enhver tid fungerer.
- 3.2.5 Håndteringen af overfladevand må ikke give anledning til gener for naboejendommene. Overfladevandet skal holdes på egen grund.



### **3.3 Driftsuheld**

- 3.3.1 I tilfælde af uheld, hvor der er risiko for udledning af stoffer som ikke naturligt svarer til almindeligt overfladevand fra tage og befæstede arealer skal Mariagerfjord Kommunes Miljøvagt straks kontaktes, ved at melde uheldet på tlf. 112.

Mariagerfjord Kommunes afdeling Vand og Natur skal ligeledes orienteres herom på tlf. 97 11 30 00 eller på mail [spildevand@mariagerfjord.dk](mailto:spildevand@mariagerfjord.dk).

## **4. Afgørelsens forudsætninger**

### **4.1 Lovgrundlag**

- Tilladelsen meddeles iht. § 19 stk. 1 i lov om miljøbeskyttelse, lovbekendtgørelse nr. 48 af 12. januar 2024.
- Kapitel 14 i Miljøministeriets bekendtgørelse nr. 1393 af 21 juni 2021 om spildevandstilladelser m.v. efter miljøbeskyttelseslovens kapitel 3 og 4 (spildevandsbekendtgørelsen).
- Mariagerfjord Kommunes spildevandsplan 2011-2021.

### **4.2 Planlægningsmæssige forhold**

Cemgreen Denmark A/S er beliggende på matr. nr. 2k, Karlby By, Glenstrup, matriklen ejes af CRH Concrete A/S.

Området er en del af kommuneplanens rammeområde KAR.E.1. Erhvervsområde – Karlby.

Virksomhedens areal er en del af lokalplan 212/1998 For et erhvervsområde ved Karlbyvej i Karlby.

Virksomheden er i henhold til Mariagerfjord Kommunes spildevandsplan 2011-2021 beliggende i kloakopland I01.2. Kloakoplandet er udlagt som spildevandskloakeret område.

### **4.3 Høring**

Et udkast til tilladelsen har været sendt til:

WH-PlanAction Rådgivende Ingeniører ApS

De indkomne bemærkninger er taget i betragtning under udarbejdelsen af den endelige tilladelse.

## **5. Tilladelse efter anden lovgivning**

### **5.1 § 3-beskyttet natur, fortidsminder og lavbund**

Området hvor der etableres et infiltrationsbassin er ikke omfattet af naturbeskyttelseslovens §3. Nærmeste naturbeskyttet område er en sø der ligger ca. 333 m sydøst for placeringen af infiltrationsbassinet – se bilag 5.



Der er ikke risiko for okker i projektområdet, og der er ingen fredet fortidsminder inden for projektområdet.

Mariagerfjord Kommune vurderer at nedsivningen inden for projektområdet ikke vil medføre tilstandsændringer af §3 søen da tag- og overfladevand nedsviver i jorden.

## 5.2 Grundvandsforhold

Området hvor der søges om nedsivning af overfladevand, ligger ikke i område med særlige drikkevandsinteresser, indvindingsopland eller BNBO. Området hvor infiltrationsbassinet placeres ligger delvist inden for et grundvandsdannende opland. Ejendommen har ikke egen boring, den nærmest private indvindings boring ligger ca. 360 m nord fra projektområdet.

Den nærmeste vandværksboring er Onsild Kirkeby Vandværk der ligger ca. 2,9 km sydvest for projektområdet – se bilag 7.

Potentialeforholdene viser at grundvandet i området strømmer mod sydøst – hvilket er modsat de nærmest private drikkevandsboringer.

Mariagerfjord Kommune vurderer at med overholdelse af de stillede vilkår, ikke vil være risiko for forurening af grundvandet heller ikke det grundvand som anvendes til drikkevand da nedsivningsområdet er meget langt fra boringen og da grundvandet der dannes i området er mere end 100 år gammelt.

## 5.3 Internationale beskyttelsesområder

I medfør af bekendtgørelsen om udpegning og administration af internationale naturbeskyttelsesområder samt beskyttelse af visse arter, skal Mariagerfjord Kommune foretage en vurdering af, om projektet i sig selv, eller i forbindelse med andre planer og projekter, kan påvirke et Natura 2000-område væsentligt.

Projektområdet er ikke en del af et Natura 2000-område, nærmeste Natura 2000- område et nr. 30 Lovns Bredning, Hjarbæk Fjord og Skals, Simested og Nørre Ådal, Skravad Bæk der ligger ca. 750 m syd for projektområdet – se bilag 6.

Mariagerfjord Kommune vurderer at det ansøgte ikke vil påvirke Natura 2000-område nr. 30, dette begrundes med afstanden fra projektområdet og hen til Natura 2000- området og da tag- og overfladevand nedsviver i jorden vil det ikke have noget betydning.

## 5.4 Jordforurening

Matrikel nr. 2k, Karlby By, Glenstrup er kortlagt på vidensniveau 1 (V1 kortlagt) af Region Nordjylland. Der er viden om aktiviteter, der kan have medført forurening af matriklen. Det V1 kortlagte areal er ikke blevet undersøgt, og mistanken om forurening er derfor ikke be- eller afkræftet. Virksomheden der er beliggende på den sydligste del af matriklen i det V1 kortlagte område er en Betonelementfabrikker med olieoplag. Den nordligste del er udgået inden kortlægning- se bilag 4.

Mariagerfjord Kommune vurderer ikke at nedsivning af tag- og overfladevand vil have nogen betydning da projektområdet er placeret i området der er udgået af kortlægning. Der skal i anlægsarbejdet der tages de fornødne hensyn og tilladelser i forhold til



håndtering af overskudsjord fra opgravning af infiltrationsbassinnet. Opgravet jord skal håndteres efter gældende lovgivning.

### **5.5 Vurdering af anlæggets virkninger på miljøet (VVM)**

Mariagerfjord Kommune vurderer, at denne tilladelse ikke er omfattet af § 2 i Miljøministeriets love om miljøvurdering af planer og programmer og af konkrete projekter (VVM). Dette begrundes med, at infiltrationsbassinnet alene modtager tag- og overfladevand fra den ejendom, hvor infiltrationsbassinnet er beliggende.

## **6. Mariagerfjord Kommunes vurdering**

Mariagerfjord Kommune vurderer sammenfattet, at nedsivning af tag- og overfladevand fra nybyggeri, befæstede kørearealer, oplagringsplads der skal bruges til oplag af ler samt overfladevandt fra nabovirksomhedens, Betonelement, befæstede arealer via infiltrationsbassin ikke vil medføre forurening af grundvand eller påvirke de naturbeskyttede områder samt natura 2000- område nr. 30 Lovns Bredning, Hjarbæk Fjord og Skals, Simested og Nørre Ådal, Skravad Bæk Kastbjerg Ådal, såfremt forudsætninger i ansøgningen og de stillede vilkår for tilladelsen overholdes.

Der henstilles til at brugen af salt på arealerne begrænses, samt at der ikke benyttes algefjerner og mosfjerner på arealer hvor overfladevandet ledes til infiltrationsbassinnet.

Mariagerfjord Kommune anbefaler at der på grønne arealer, ligeledes i infiltrationsbassinnet sås blomster med en frøblanding med vilde og i Danmark hjemmehørende blomster. Dette er af hensyn til Mariagerfjord Kommunes biodiversitetspolitik.

### **6.1 Øvrige tilladelser**

Mariagerfjord Kommune gør opmærksom på, at denne tilladelse kun omfatter tilladelse til udledning af tag-, overfladevand. Øvrige tilladelser, eksempelvis landzonetilladelse, jordhåndtering, grundvandssænkning, byggetilladelse mm. skal indhentes særskilt af ansøger.

## **7. Klagevejledning**

Afgørelsen kan iht. Miljøbeskyttelseslovens regler påklages til Miljø- og Fødevareklagenævnet af ansøger, af visse nærmere angivne myndigheder og interesseorganisationer og af enhver, der har en individuel, væsentlig interesse i sagens udfald.

En eventuel klage indsendes via Miljø- og Fødevareklagenævnets klageportal. Adgangen til klageportalen finder du enten via [www.borger.dk](http://www.borger.dk) eller [www.virk.dk](http://www.virk.dk).

Miljø- og Fødevareklagenævnet skal som udgangspunkt afvise en klage, der kommer uden om klageportalen. Hvis du ønsker at blive fritaget for at bruge klageportalen, skal du sende en begrundet anmodning til kommunen. Kommunen videresender herefter anmodningen til Miljø- og Fødevareklagenævnet, som træffer afgørelse om, hvorvidt din anmodning kan imødekommes.

Klagefristen udløber 4 uger efter d. **16. april 2024, hvor afgørelsen er meddelt, dvs. d. 16. maj 2024.**





Det er en betingelse for Miljø- og Fødevarerklagenævnets behandling af en klage, at klager indbetaler et gebyr på 900 kr. for privatpersoner og 1.800 kr. for virksomheder og organisationer. Når du klager via klageportalen, skal du betale gebyret med et betalingskort, når du har tastet din klage ind i klageportalen. Klagen bliver først sendt videre, når gebyret er betalt, og du har endeligt godkendt din klage. Vejledning om gebyrbetalingen kan findes på klagenævnets hjemmeside [www.nmkn.dk](http://www.nmkn.dk).

Gebyret bliver tilbagebetalt, hvis klagen bliver afvist fordi klagefristen er overskredet, klager ikke er klageberettiget eller Miljø- og Fødevarerklagenævnet ikke har kompetence til at behandle klagen. Gebyret tilbagebetales også, hvis klagesagen fører til, at den påklagede afgørelse ændres eller ophæves, eller hvis klager får helt eller delvis medhold i klagen. Hvis den eneste ændring af den påklagede afgørelse er forlængelse af en frist for efterkommelse af afgørelsen som følge af den tid, der er medgået til at behandle sagen i Miljø- og Fødevarerklagenævnet, tilbagebetales gebyret dog ikke. Hvis klager trækker klagen tilbage, mens sagen er under behandling i nævnet, vil gebyret som udgangspunkt også blive betalt tilbage. Miljø- og Fødevarerklagenævnet kan dog beslutte, at gebyret ikke tilbagebetales, hvis klagen trækkes tilbage på et tidspunkt, hvor nævnet allerede har foretaget en stor del af sagsbehandlingen.

Søgsmål til prøvelse af afgørelser om forhold, der er omfattet af denne lov, skal være anlagt inden 6 måneder, efter, at afgørelsen er meddelt. For afgørelser der offentliggøres regnes søgsmålsfristen fra datoen for offentliggørelsen.

Eventuelle klager over afgørelsen har ikke opsættende virkning. Dette indebærer dog ingen begrænsninger i klagemyndighedens adgang til evt. at ændre eller ophæve tilladelsen jf. Miljøbeskyttelseslovens § 96. Ansøger vil få besked, hvis andre klager over afgørelsen.

Tilladelsen annonceres på Mariagerfjord Kommunes hjemmeside. I tilfælde af at afgørelsen påklages, vil ansøger få besked af Mariagerfjord Kommune.

## **8. Bygge- og anlægsarbejder**

Denne tilladelse indebærer udførelse af bygge- og anlægsarbejder. I henhold til Miljøbeskyttelseslovens § 96, har en klage ikke opsættende virkning på retten til at udnytte tilladelsen, hvorfor bygge- og anlægsarbejder kan påbegyndes straks. Afgørelsen af en eventuel klage kan medføre ændringer af projektet eller tilbagekaldelse af tilladelsen. Det er derfor på bygherres eget ansvar og risiko, hvis arbejdet påbegyndes før klagefristens udløb.

Venlig hilsen

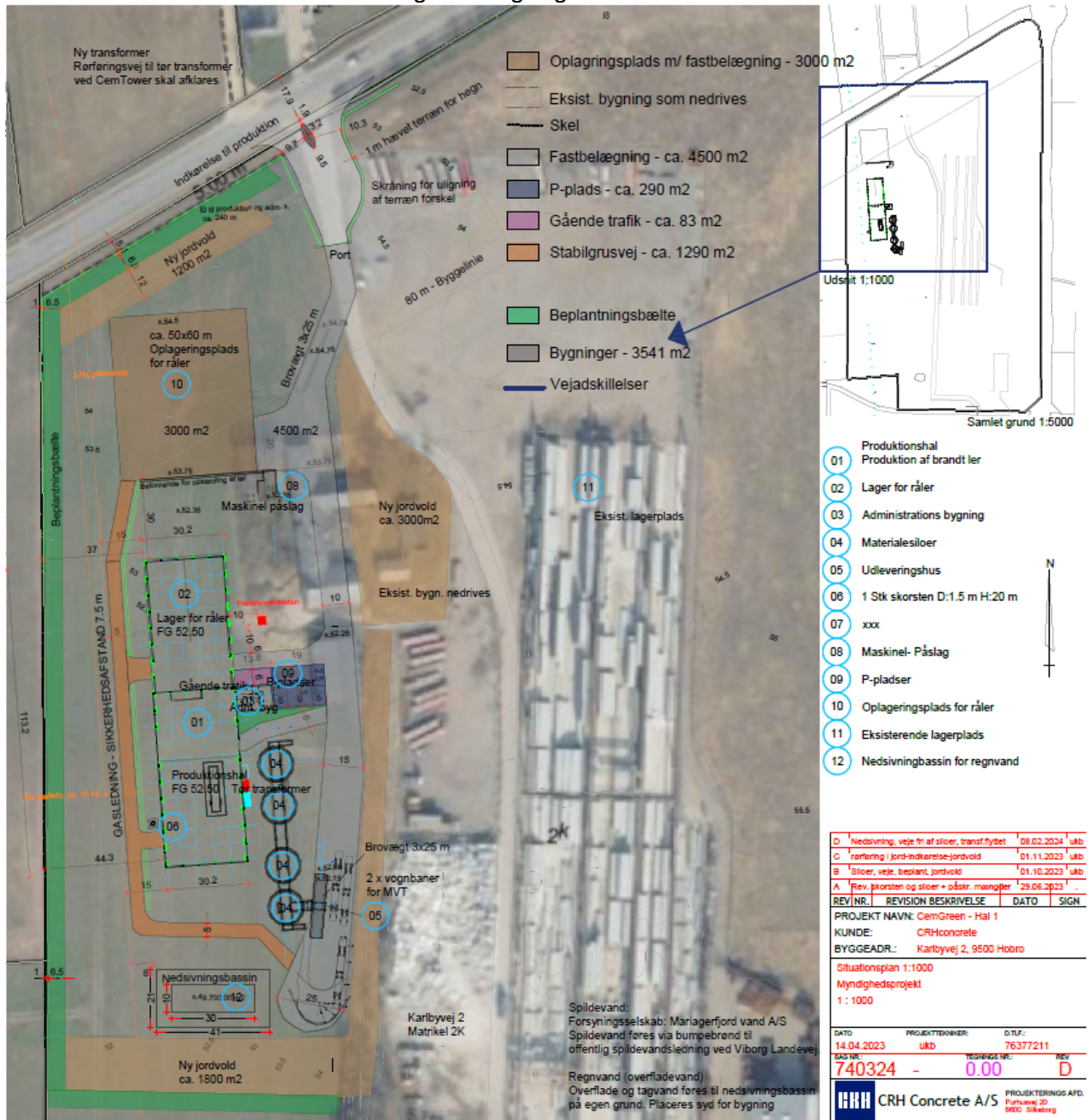
Karina Niemann Kristiansen (kark1)

Biolog





**Bilag 1** – Oversigtskortet viser placeringen af de nye bygninger, oplagingspladsen samt infiltrationsbassinet hvor i nedsivningen af tag- og overfladevandet skal ske.





**Bilag 2** – Viser beregningsgrundlaget for infiltrationsbassinets størrelse. Infiltrationsbassinet laves med en 300 m<sup>2</sup> bundfladeareal. Skråningsanlægget etableres med en hældning på 1:2, bassinets totale volumen er derved 1266 m<sup>3</sup>. Tømmetiden er beregnet til 27 timer.

<b>Nedbørskaraktetistika</b>	
Kommune	Mariagerfjord
<b>Designkaraktetistika</b>	
Gentagelsesperiode (år)	10 år
Sikkerhedsfaktor (klima, fremtidig udbygning, etc)	1,1
<b>Oplandskaraktetistika</b>	
Befæstet areal (m <sup>2</sup> )	16214 m <sup>2</sup>
<b>Jord- og nedsvivningskaraktetistika</b>	
K (Hydraulisk ledningsevne) - se evt måling neders	2,50E-05 m/s

<b>Faskine</b>	
Bredde	1 m
Højde	1,3 m
Hulrums andel i faskine [Plast: 0,95, sten: 0,25]	0,95 0-1
Udsivning i faskinebund: 0=Nej, 1=ja	0
<b>Længde faskine</b>	<b>455,4 m</b>
Dræn kapacitet, gennemsnit	1,48E+01 l/s

<b>Regnbed</b>	
Areal regnbed	300,0 m <sup>2</sup>
<b>Dybde</b>	<b>2,47 m</b>
Dræn kapacitet	7,50E+00 l/s
Samlet opland (befæstet areal + eget areal)	16514,0 m <sup>2</sup>

Indtast blå og røde tal i kolonne B.  
Derefter tryk på knappen "Beregn"

## Beregn

	Beregningstjek	Vol m <sup>3</sup>	Dræn kap l/s
Faskine	OK	562,379	14,844588
Regnbed	OK	740,165	7,5
Grøft	OK	572,265	14,333297
Perm. bel.	OK	9,65891	10

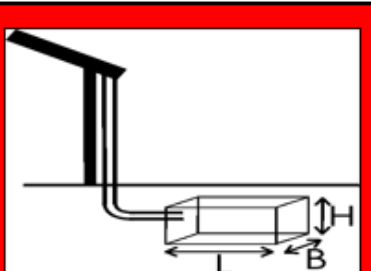

  

<b>Hjælpestørrelser, faskine</b>			
Opstuvningsvolumen	562,38	[m <sup>3</sup> ]	
Faskine volumen	591,98	[m <sup>3</sup> ]	
Regn, der holdes umiddelbart	34,68	[mm]	
Regn, der siver pr døgn	79,04	[mm/døgn]	
Tømmetid	11 timer	3,79E+04	[s]
Afløbstal		9,15E+00	[l/sek/ha]

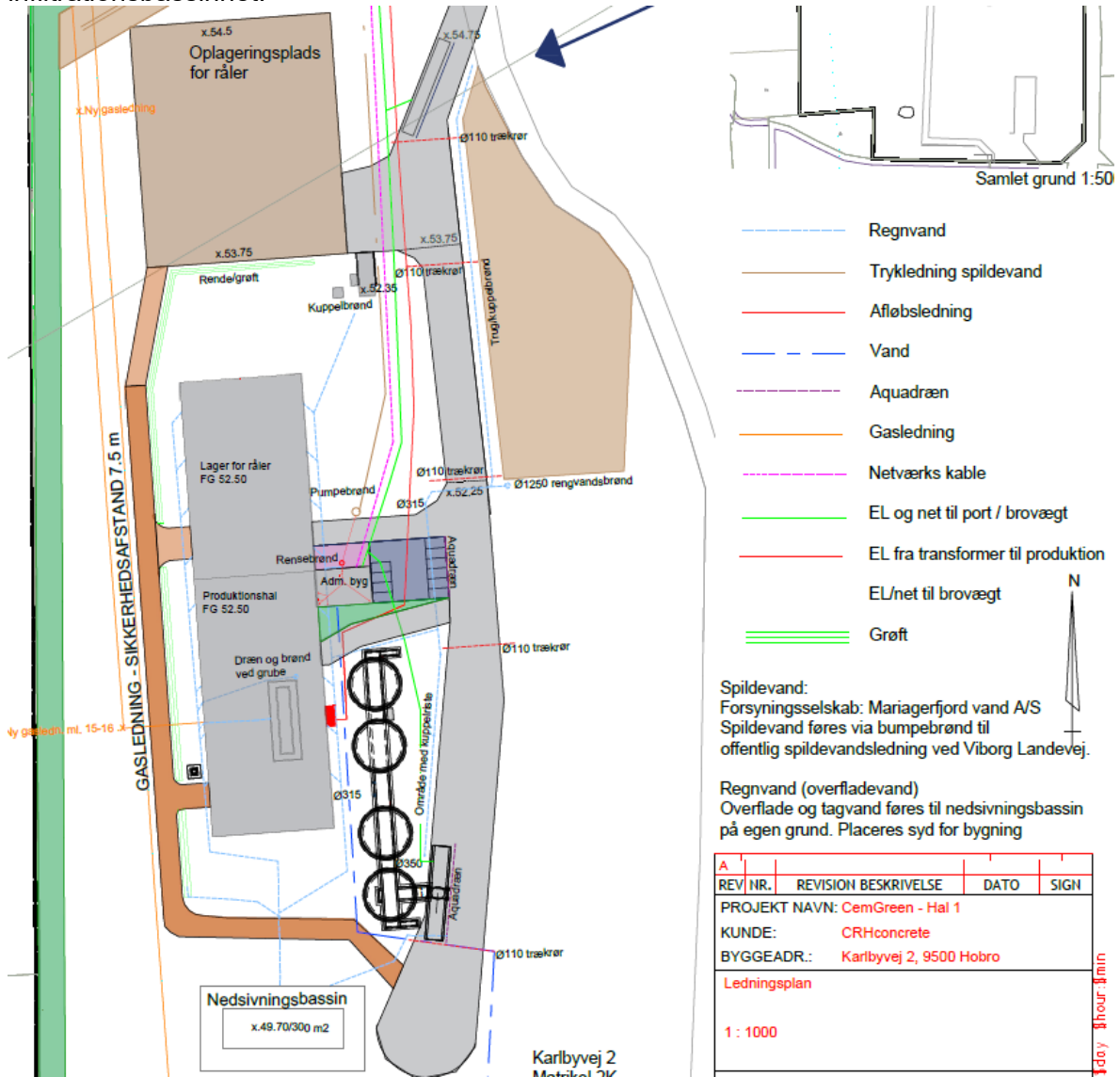
  

<b>Hjælpestørrelser, regnbed</b>			
Opstuvningsvolumen	740,17	[m <sup>3</sup> ]	
Regn, der holdes umiddelbart	44,82	[mm]	
Regn, der siver pr døgn	39,24	[mm/døgn]	
Tømmetid	27 timer	9,87E+04	[s]
Afløbstal		4,54E+00	[l/sek/ha]

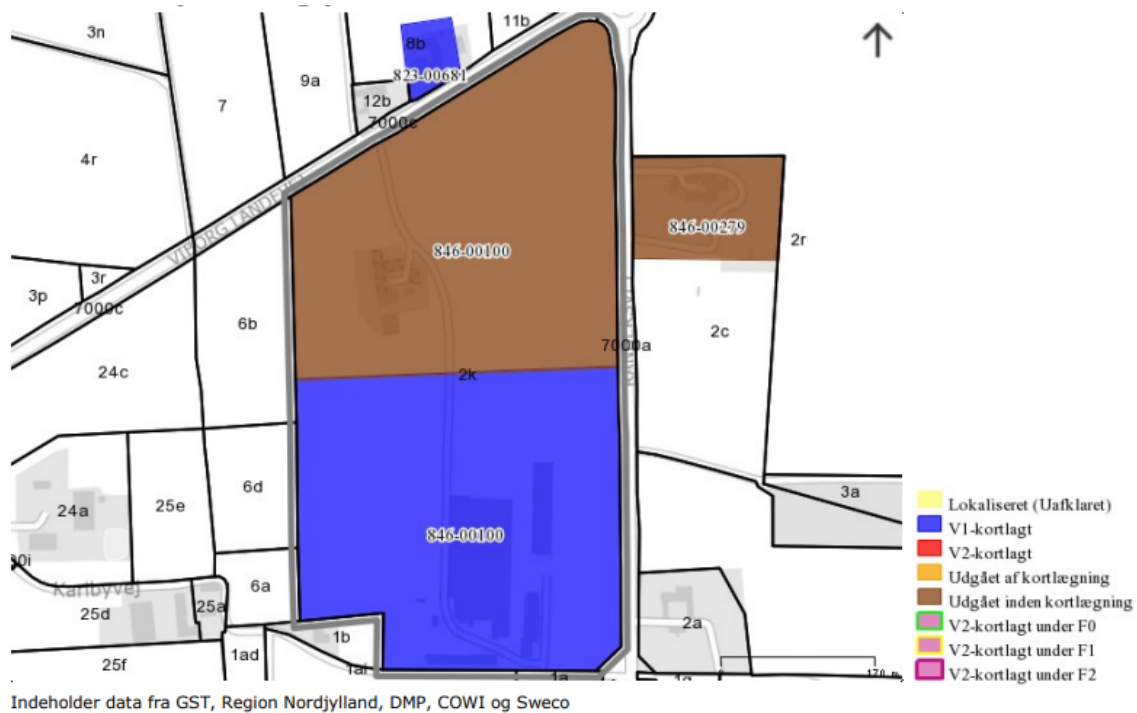
  

**Bilag 3** – Oversigtskortet viser rørføringen fra det befæstede arealer og ned til infiltrationsbassinet, samt den grøft der løber fra oplagspladsen ned til infiltrationsbassinet.



**Bilag 4** – Oversigtskortet viser jordforurening på grunden, hvorpå nedsivningsbassinet skal opføres. Forureningen er kortlagt på vidensniveau 1 (V1 kortlagt) af Region Nordjylland. Der er viden om aktiviteter, der kan have medført forurening af matriklen. Det V1 kortlagte areal er ikke blevet undersøgt, og mistanken om forurening er derfor ikke be- eller afkræftet. Virksomheden der er beliggende på den sydligste del af matriklen i det V1 kortlagte område er en Betonelementfabrikker med olieoplag. Infiltrationsbassinet hvor tag- og overfaldevand skal nedsive ligger på den nordlige del af matriklen der er udgået inden kortlægning.





**Bilag 5** – Oversigtskortet viser hvor der er beskyttet natur områder. Fra området hvor infiltrationsbassinet skal placeres, er det nærmest naturbeskyttede areal en §3 sø der ligger ca. 333 m sydøst for placeringen af infiltrationsbassinet.





**Bilag 6** – Oversigtskortet viser nærmeste Natura 2000- område nr. 30 Lovns Bredning, Hjarbæk Fjord og Skals, Simested og Nørre Ådal, Skravad Bæk der ligger ca. 750 m syd for placeringen af infiltrationsbassinnet.

