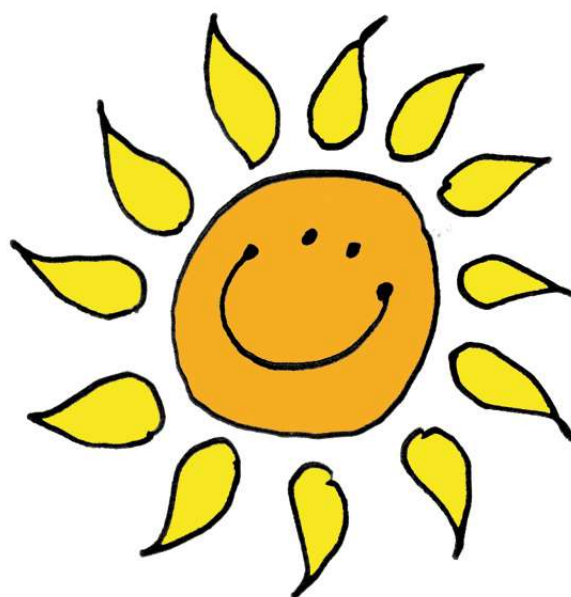


Tilsynsrapport for KVALid tilsyn i Dagplejen Mariagerfjord 2023





Indholdsfortegnelse

Baggrund for tilsyn med KVALid	s. 3
Evaluering af KVALid tilsyn	s. 4
Positive tendenser og læring	s. 5
Læringsdialog	s. 8
Opmærksomhedspunkter	s. 9
Tiltag som opfølgning på KVALid tilsynsrapport	s. 10
KVALid temaer 2024	s. 11
Rammen for KVALid tilsyn – børneperspektiv og børnefællesskaber	s. 12
Rammen for KVALid tilsyn – mad og måltider	s. 12
Det videre arbejde	s. 13

Baggrund for tilsyn med KVALid

Mariagerfjord kommunes Udvalg for Børn og Familie har besluttet, at anvende KVALid som metode i tilsynet til at sikre en systematisk og ensartet metode, så kvaliteten vurderes på en på forhånd defineret måde. Kvalitetsforståelse i KVALid bygger på national og international forskning om kvalitet i dagtilbud. Det er politisk vedtaget, at første KVALid tilsyn har fokus på: *Sprog, leg og børneperspektiv*.

Denne rapport er dannet på baggrund af den første runde af KVALID tilsyn i Dagplejen. Vi startede i efteråret 2022 og frem til september 2023. vi er forsat i gang med KVALid tilsynene, da der er kommet nye medarbejdere, som også skal have et KVALid tilsyn. Der har i perioden ikke været afholdt KVALid tilsyn i legestuerne.

Nedenstående er fra tilsynsrammen for Mariagerfjord Dagpleje, og beskriver metoder som uvildighed, læringsdialog mm.

Tilsyn forankret i kvalitetsforståelsen – KVALid

KVALid er et dialogredskab til evaluering og udvikling af kvalitet i Dagplejen og de øvrige Dagtilbud. KVALid anvendes til dialog, refleksion og handling i den pædagogiske praksis. KVALid flytter fokus fra det enkelte barn til læringsmiljøet og det ansvar det pædagogiske personale har.

Uvildighed i tilsynet:

Lovgivningen pointerer, at der skal være uvildighed i tilsynet. Det fremmede blik på dagplejerne praksis og læringsmiljø, sikres ved, at de særligt tilrettelagte KVALid tilsyn rammesættes med observationer af anden tilsynsførende pædagog end den pædagog, som fører det løbende tilsyn.

Metoder/form/rammer:

Tilsynet er anmeldt, når der udføres KVALid tilsyn. Dagplejen arbejder med KVALid i den pædagogiske praksis i legestuerne og i dagplejehjemmene. Metoden er kendt af personalegrupperne.

KVALid - dialog og læring:

Efter der har været lavet KVALid tilsyn i det enkelte dagplejehjem afholdes læringsdialog. Deltagere i læringsdialogen er: Dagplejer, tilsynsførende pædagog, anden tilsynsførende pædagog som har lavet konkret observationen i læringsmiljøet.

Opfølgning

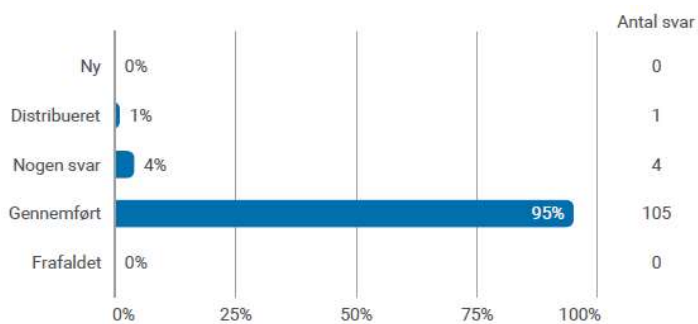
Opfølgning på udviklingspunkter fra KVALid læringsdialogen sker indenfor 2- 3 måneder på et ordinært tilsyn. Pædagogen har ansvaret for opfølgningen sker.

Evaluering af KVALid tilsyn

Evalueringen og rapporten er udarbejdet af dagplejens ledelse.

Data er indsamlet ved at dagplejepædagogerne har efter hvert KVALid tilsyn skullet indberette scoren for de 3 tematikker samt notere i korte sætninger, hvilke målsætninger der skal arbejdes videre med. Det er disse indberetninger, som udgør data til denne rapport.

Sammentælling af KVALid

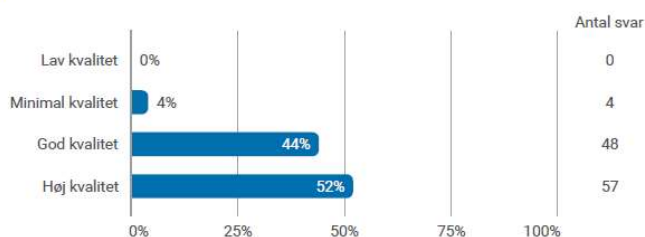


Ud fra ovenstående dataindsamling ses det, at der er gennemført 95% KVALid tilsyn ved samtlige dagplejere. Dette skyldes blandt andet, at der er ansat nye dagplejere, som endnu ikke har haft KVALid tilsyn, samt at der er dagplejere der er længerevarende sygemeldte. At der er enkelte i nogen svar og distribueret må skyldes, at der er dagplejepædagoger, der ikke har fuldført indtastningen.

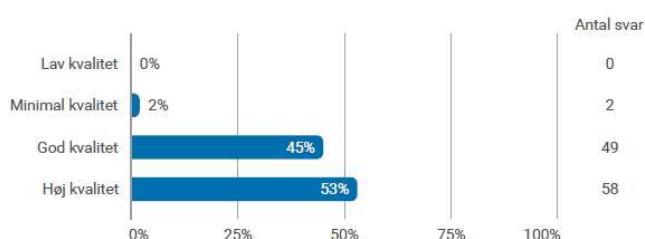
Der har været ført KVALid tilsyn på følgende temaer: **Børneperspektiv, leg og sprog.**

Ud fra de 3 temaer er der nedenstående kvalitets-fordeling.

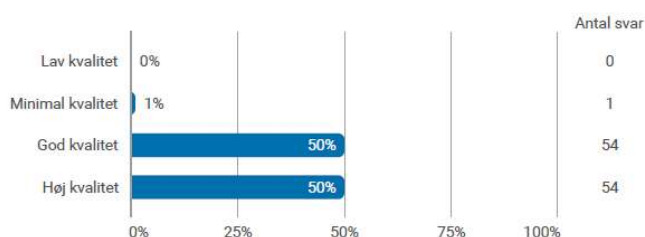
Børneperspektiv -



Leg



Sprog



Det ses at ca. 50% af dagplejerne score høj kvalitet på alle 3 temaer. Det er naturligvis dejligt at se at kvaliteten er høj på alle 3 tematikker. Det er glædeligt at se at se at leg scorer så højt, da det er et relativt nyt at legens betydning for barnets udvikling er indskrevet i den styrkede pædagogiske læreplan. Det fremgår ikke heraf om det er voksen eller børnene initieret leg, men aldersgruppen kalder på at medarbejderne viser barnet lege og hvordan man gør ved at gå foran i legen

Den nationale Kvalitetsrapport peger på, at 0% har Fremragende kvalitet og 8% en God kvalitet. Der skal dog også være en opmærksomhed på, at den nationale kvalitetsrapport er lavet med baggrund i KIDS materialet, der har en anden scoreinddeling end KVALid. Så her er noget vi skal være nysgerrige på, hvorfor så stor en forskel på den nationale måling og den lokale.

(Kvalitet i dagplejen 0-2 år)

Resultater for kvalitet i læringsmiljøet



- 10 dagplejer møder børnene et pædagogisk læringsmiljø af 'fremragende' kvalitet.
- 17 dagplejer møder børnene et pædagogisk læringsmiljø af 'god' kvalitet.
- 135 dagplejer møder børnene et pædagogisk læringsmiljø af 'tilstrækkelig' kvalitet.
- 141 dagplejer møder børnene et pædagogisk læringsmiljø af 'utilstrækkelig' kvalitet.
- 15 dagplejer møder børnene et pædagogisk læringsmiljø af 'ringe' kvalitet.

Forskerne bag den nationale kvalitetsrapport påpegede, at det er normalt at eksterne observatører scorer kvalitet lavere, end hvis det er en intern medarbejder. Hvilket kan være med til at forklare den store forskel mellem Dagplejens målte kvalitet og den nationale kvalitets rapport.

Positive tendenser og læring

Dagplejerne siger, at det uvildige tilsyn har givet en større refleksion og at det har været godt at få et fremmed blik på praksis. Det har betydet, at der er kommet fokus på andre ting, end det den faste tilsynsførende ellers har haft drøftet med dagplejer. Dagplejerne udtrykker, at det har haft betydning, at få anerkendelse fra andre. Nogle giver udtryk for at de på tilsynet har måtte anstrenge sig ekstra, mens tilsynet er pågået, idet de ville vise, den bedste version af sig selv.

Dagplejerne udtrykker også, at den konkrete feedback og at blive set, har været en positiv oplevelse.

For pædagogerne har KVALid tilsyn betydet en mulighed for, at arbejde med observationer, som baggrund for en faglig tilbagemelding. De fortæller, at den "rene" observation, har gjort, at de små ting, bliver tydeligere. Pædagogerne påpeger også, at der ofte har været lighed mellem alle 3 parter indplacering i KVALid, hvilket de tolker som godt, idet det så må være så tæt på den sande kvalitet som muligt.

Dagplejepædagogerne beretter, at det har været vanskeligt at nå at observere på 3 temaer på 1 time. Det er ikke sikkert, at alle 3 tematikker er synlige i den konkrete praksis den dag observationen foregår.

Flere dagplejepædagoger fortæller, at det har været vigtigt, at afholde læringsdialogerne i en anerkendende tone og med ICDP for øje. Noget som vi kan se på de udviklingsmål der er sat.

Flg er uddrag:

godt sprogmiljø, gode refleksioner, en god dialog med mange gode input.

Målet med KVALid har været at kigge på Sprog, børneperspektiv og leg. Der har været observeret rigtig meget flot arbejde i gruppen og de skal fortsætte det gode arbejde og opretholde den gode og høje kvalitet.

Gør mere af det du allerede gør.

Fortsæt det gode arbejde

Dygtig og meget kompetent dagplejer, som er særlig dygtig at skabe kontakt til børnene, tale anerkendende og understøtte børnenes indbyrdes relationer og italesætte børnene og deres intentioner positivt både over for barnet selv og den øvrige børnegruppe.

Dagplejer er god til at tage udgangspunkt i børnegruppen og justere sig efter deres behov. Dagplejer er god til at skabe handlemuligheder for børnene i legen, og dagplejer er god til at møde børnene i deres følelser.

Kvalitet i sprog

Vi kan også se, at sproget og sprogbrug fylder meget i mål og opsamlingerne. Desuden ses det, at vi har 50 % i hhv god og høj kvalitet. Det kan tyde på, at vi har et fagsprog og viden inden for dette felt, som er let for pædagogerne at italesætte og for dagplejerne at forstå og omsætte i hverdagens praksis til gavn for børnene

Flg. er uddrag:

Fokus på Sproget. At understøtte børnenes sprogforståelse gennem dialogisk læsning

Dagplejer vil arbejde videre med åbne spørgsmål.

Dagplejer rådes at arbejde mere med de meget åbne spørgsmål

Blive bedre til at bruge overbegreber

Turtagning i samtaler, udvide den del.

fokus på uddybende spørgsmål, med henblik på at fremme fantasi og sprogudvikling hos børnene

Jf. KVALid skal fokus flyttes fra det enkelte barn til læringsmiljøet og det pædagogiske personales ansvar for dette. Som tilbagemeldingerne viser, tales der i konkrete handleanvisninger/handlemaal, på enten læringsmiljøet eller på opmærksomhedspunkter som den enkelte dagplejer skal have i sin praksis med børnene. Begge dele understøtter KVALid's intention om, at højne fokus på læringsmiljøet og det pædagogiske personales adfærd og handlinger.

Kvalitet i relationen

Den nationale kvalitetsrapport peger på, at kvaliteten i relationen, er præget af irettesættelse og regulering. Vi kan i evalueringsnotaterne se, at der flere steder er noteret, at der skal være en større opmærksomhed på inddragelse af børnenes perspektiver, samt at få øje på intentionen bag handlinger.

Italesætte intentioner positivt, sætte ord på følelser

Opmærksomhed på at italesætte børnenes indre følelsesmæssige stemning.

Mere nysgerrig på børnenes perspektiver, oplevelser og interesser

Give alternativer i stedet for nej.

Resultater for kvaliteten i relationen

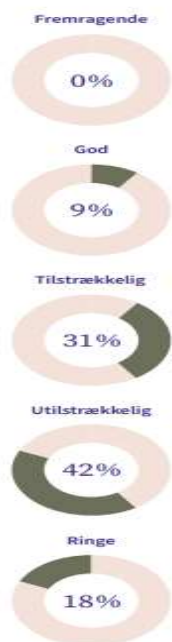


(Kvalitet i dagplejen 0-2 år)

Dette til trods, er der kun registreret 4 % i Minimal kvalitet og 0 % i Lav, når der ses på børneperspektivet. Igen kan det måske hænge sammen med nedenstående opmærksomhedspunkter. Den nationale kvalitetsrapport peger på 4% har en ringe kvalitet i relationen og 28 % en utilstrækkelig. Igen ses en divergens i observationerne mellem Mariagerfjord og den nationale rapport,

Kvalitet i legen

Resultater for kvaliteten i leg og aktivitet



"Kvaliteten af det pædagogiske læringsmiljø i dagplejen vurderes højere, når det kommer til de aktiviteter, dagplejerne sætter i gang. De højere vurderinger handler primært om kvaliteten af aktiviteterne, som i halvdelen af dagplejerne er aldersrelevante."

"Generelt observeres der meget få aktiviteter i dagplejerne og for få forskelligartede aktiviteter"

Når vi ser på kvaliteten i Mariagerfjord dagpleje, viser den en langt overvejende andel af dagplejere, der har en God eller Høj kvalitet i legen. I evalueringsnotaterne fremgår flg udsagn:

Giv børnene mulighed for at vælge imellem 2 aktiviteter

Tilføj remedier til rolleleg

Udvide lege

At blive bedre til at fordybe sig i legen

Gå mere foran i legen.

Fokus på at udvikle fysiske lege indendørs

Disse udsagn giver udtryk for, at der også i Mariagerfjord Dagpleje, med fordel kan være et ekstra fokus på legen og dens udviklingsmuligheder. Men da evalueringsformen også har givet en vis usikkerhed i optællingen, kan det være svært at definere, i hvor høj grad vores data, er i overensstemmelse med de nationale opgørelser. Vi kan ikke umiddelbart udlede, at de mål der er opsat for den enkelte dagplejer, peger mod en Lav eller Høj kvalitet.

Læringsdialogen

Læringsdialogerne mellem uvildig dagplejepædagog, dagplejer og ordinære dagplejepædagog har været afholdt på web.

”Dagplejerne kan løbende søge sparring ved tilsynsførende pædagog på de valgte udviklingspunkter. De nye mål kan udgøre den næstkommende læreplan og indskrives i Udviklingsplaner på Rambøll. Opfølgning på udviklingspunkter fra KVALid læringsdialogen sker indenfor 2- 3 måneder på et ordinært tilsyn. Pædagogen har ansvaret for opfølgningen sker”. (Retningslinjer for tilsyn)

Det er usikkert, hvor mange dagplejere og dagplejepædagoger der har lavet aftale om opfølgning på KVALid -dialogen. Dog er der en fornemmelse af, at det drejer sig om få, men vi har ikke noget data til at understøtte det. Dette er bl.a. baseret på, at der på MUS bliver spurgt ind til KVALid målene og kun ganske få kan huske, hvad de er, samt at der blandt pædagogerne ikke har været den nødvendige opmærksomhed på, at der skal ske opfølgning jf. ovenstående. Dette kan have den konsekvens, at KVALid tilsynet alene bliver en her og nu vurdering og en skueværdi, der ikke er med til at løfte kvaliteten.

Ligeledes er det tvivlsomt, hvorvidt dagplejerne har fået KVALid målene indarbejdet i læreplanen.

”Hvis kvaliteten er bekymrende eller meget bekymrende udarbejdes der en handleplan i fællesskab mellem dagplejer, tilsynsførende samt pædagogisk leder. Af handleplanen skal fremgå konkrete anvisninger på de områder, hvor forbedringer er påkrævet, samt en tidshorisont for hvornår der skal ske en evaluering af om målene er nået”. (Retningslinjer for tilsyn)

Vi kan ud fra kvalitets- fordelingen se, at der er dagplejere placeret i minimal kvalitet og dermed skal der jf. ovenstående, udarbejdes en handleplan. Det fremgår ikke af datamaterialet om det er en og samme dagpleje som score minimal kvalitet på alle 3 områder. Selvom tallet er få dagplejere med minimal kvalitet, er der trods det ikke blevet lavet handleplaner for den enkelte, i samarbejde med pædagogisk leder. Dette kan være med til at kvaliteten fortsat er lav.

”Der skal ved lav kvalitet efterfølgende laves skærpede tilsyn i dagplejehjemmet.” (Retningslinjer for tilsyn)

Der har i KVALid tilsynene ikke været observeret dagplejere med lav kvalitet, derfor har der ikke været i gang sat skærpet tilsyn i perioden.

Opmærksomhedspunkter

Vi er opmærksomme på at valg af tilsynsmetode med den uvildige observatør, dagplejer og den faste dagplejepædagog kan have en afsmittende påvirkning på resultatet af KVALid tilsynene.

Dagplejen har i mange år arbejdet med ICDP, som lyser på det, som virker. Fra forskningen bag ICDP ved man, at ved at gøre mere af det som går godt, så styrkes man i sin praksis og sit relationelle arbejde og kommer til at gøre mere af det som virker. ICDP er grundlæjret i Dagplejen og har derfor også en indflydelse på, hvordan læringsdialogerne afvikles. Kan den anerkendende tilgang stå i vejen for at man ”trækker” kvaliteten op i læringsdialogerne? Gør dagplejepædagogens kendskabet til dagplejeren, det sværere at stille nysgerrige spørgsmål, at forholde sig kritisk, giver det blinde pletter mm?

Citat fra KVALid tilsyn, læringsdialog

”Dagplejer har fokus på at bruge ICDP aktivt som tilgange for sit samspil med børn, kollegaer og forældre. Dagplejeren tager udgangspunkt i at justere sig efter børnegruppen og dens behov. Dagplejer opfordres til at dele ud af sin viden om ICDP i legestuen og vil have fokus på at lave tydeligere afslutninger af aktiviteter”

Indplacering i KVALid

Der har i pædagoggruppen været en drøftelse i forhold til indplacering på KVALid indikatorerne. Hvad skal til, for at det trækker den ene eller den anden vej – hvis der er 2 positive og 3 negative parametre, skal den så trække op eller ned? Og hvor meget tillægges dialogen i den samlede indplacering?

Det undrer at, vi har 0% score i Lav kvalitet, idet den nationale Kvalitetsrapport peger på en noget højere andel dagplejere med ringe eller utilstrækkelig kvalitet i læringsmiljøet. Vi har en opmærksomhed på, om det kan skyldes ovenstående betragtninger.

Opsamlingen

Vi må konstatere, at vi med den valgte data opsamlingsmetode har kunnet få et blik på fordelingen i kvaliteten på de 3 udvalgte pædagogiske temaer.

Det materialet ikke viser os er sammenhænge mellem kvaliteten og hvilke mål der er sættes. Prosateksten dagplejepædagogen har tastet ind med dagplejernes mål, er vi fremadrettet nødt til at have tydeliggjort om det er sat ud fra lav eller høj kvalitet. Vi har også meget svært ved at se sammenhængen til de 3 temaer i nogle af de fastsatte mål. For det fremadrettede arbejde er vi nødt til at finde en bedre egnet metode til opsamlingen på de mange data, som generes ved ca. 120 årlige KVALid tilsyn

Tiltag som opfølgning på KVALid tilsynsrapport

Ledelsen anbefaler flg:

→ Som allerede anført, kan vi se, at selve udformningen af evalueringsopgørelsen, er mangelfuld og upræcis. Denne skal derfor have anden udformning, hvori det tydeligt kommer til at fremgå, hvordan mål og kvalitetsindplacering hænger sammen.

→ Vi vil have en drøftelse af, hvordan vi forstår dét at være uvildig, således der bliver en klar forståelse af hvilke opmærksomhedspunkter der kan være. Herunder blinde pletter, samt evt. forforståelse, kan være med til at observationen, dialogen og derefter indplaceringen bliver gjort for "god"

→ Vi vil have en drøftelse af og en opmærksomhed på, hvor meget af dialogen er styret og rammesat af hhv. pædagogen og dagplejerne. Herunder taletid og fokus på at få stillet åbne spørgsmål, der skal være med til få dagplejer i refleksion og få tydeliggjort egne målsætninger for en øget kvalitet. Samt en drøftelse af hvordan læringsmålene opstilles i samarbejde mellem dagplejer og tilsynsførende, så der sikres størst muligt ejerskab til den efterfølgende implementering.

At have et anerkendende menneskesyn, er i grundprincippet godt, men kan det være med til at vi laver højere vurderinger? Og hvordan får vi balanceret dette og lagt en ens indplacering?

→ Vi skal have drøftet om metoden har den rette balance mellem kontrol (det målbare) og det lærende og udviklingen.

→ En drøftelse af om næste KVALid tilsyn hos dobbeltdagplejere igen skal gennemføres individuelt eller med begge dagplejere tilstede

→ Der skal laves en klar procedure, når/hvis en dagplejer scorer lav eller minimal kvalitet. Den pædagogiske leder skal medvirke til handleplanen og opfølgningen

→ Udarbejdelse af nye procedurer og skabeloner til de kommende KVALid tilsyn både til opstart, observation og opfølgning samt handleplan.

KVALid temaer 2024

Børneperspektivet skal indgå igen i kommende KVALid tilsyn.

Med udgangspunkt i det fremkomne resultat, skal der atter arbejdes med *Børneperspektivet*. Vi kan i flere evalueringsnotater se at, der tilkendes gives at en øget opmærksomhed på inddragelse af børneperspektivet, samt at se på og intentioner bag børnenes adfærd. Målet er at løfte Dagplejens kvalitet på dette område og på den måde sikre et fortsat betydende fokus på det, som i det fællespædagogiske fundamentes kompas hedder "Vi værner om barnets perspektiv, initiativ, fantasi og virkelyst".

Børnefællesskaber skal indgå i kommende KVALid tilsyn.

Anbefalingen til det tema henter vi i den nationale kvalitetsrapports. I Dagplejens evalueringen af den styrkede læreplan fra 2023 fremstår et behov for at øget fokus omkring børns deltagelsesmuligheder og på børn i udsatte positioner. Det kommer til at være et fælles indsatsområde i legestueregi og som gerne skal få en positiv afsmittning i de enkelte dagplejehjem. Dertil kommer at børnefællesskaber og deltagelsesmuligheder er en rød tråd i det fællesværdigrundlag for Dagtilbud og skole. Vi kan gennem KVALid tilsyn øge bevidstheden og de faglige refleksioner om børnefællesskaber og deres betydning for børnene, samt se de i praksis i læringsmiljøet. Forud for KVALid tilsyn skal dagplejer udfylde en relationscirkel (ICDP værktøj), som kan indgå i læringsdialogen.

Nationale kvalitets rapport

Tre vigtige pointer til det videre arbejde med relationer

- 1 Der er behov for mere sensitivitet i relationerne til børnene, fx at dagplejer sætter ord på barnenes følelser, behov og oplevelser og reagerer aktivt på dem.
- 2 Der er behov for mere arbejde med børnefællesskaberne og dermed børnenes relationer til hinanden hen over dagen.
- 3 Der er behov for at skabe deltagelsesmuligheder for alle børn, også dem der er passive eller har svært ved at komme med i fællesskabet.

Mad og måltider skal indgå i kommende KVALid tilsyn.

Dagplejen har i 2022 vedtaget en ny retningslinje omkring Mad og måltider. Der har været arbejdet med fordybelse i temaet på personalemøderne i både 2022 og 2023.

Der er nedsat en arbejdsgruppe i dagplejen med stor medarbejder repræsentation. Arbejdsgruppen har anbefalet, at der laves KVALid tilsyn om mad og måltider, da det udgør en stor del af hverdagsrutinerne i dagplejehjemmene og legestuerne. God kvalitet i måltidets læringsmiljø væsentlig for børnenes udvikling.

Dagplejens ramme for KVALid tilsyn i 2024 – børneperspektiv og børnefællesskaber

Tema	Tilsynsart metode	Varighed	Feedback	Opfølgning
Børneperspektiv/ Børnefællesskaber	1 uvildig tilsyn Udføres i 2024 Observation	1-1,5 time observation	Uvildig pædagog giver mundtlig feedback til dagplejer og skriftlig feedback til dagplejer og pædagog	Pædagog laver opflg. ved dagplejer indenfor 14 dage efter KVALid tilsyn. implementering af mål laves i udviklingsplaner i Rambøll (læreplan) + opfølgning igen på ordinært tilsyn efter 2-3 mdr eksempelvis ved læreplans evaluering

Dagplejens ramme for KVALid tilsyn i 2024 – mad og måltider

Tema	Tilsynsart	Varighed og metode	Feedback	Opfølgning
Mad & Måltider	Anmeldt tilsyn til frokost – en observation af tilsynsførende pædagog Udføres inden 1. september	Ca. 1 time observation	Der gives en mundtlig feedback til dagplejer umiddelbart efter, samt kort opsummerende referat	De konkrete mål medtages i udviklingsplaner (læreplanen)
Mad & Måltider legestuer	Anmeldt tilsyn til frokost – en observation af tilsynsførende pædagog	Ca. 1 time observation	Der gives en mundtlig feedback til legestuegruppen efter, samt kort opsummerende referat udarbejdes	De konkrete mål medtages i udviklingsplaner (læreplanen)

Dagplejens ramme for KVALid tilsyn i 2024 – generelt

Der skal udarbejdes en feedback og mål skabelon til læringsdialogerne, som også kan anvendes til det videre arbejde for dagplejeren og dagplejepædagogens forpligtigelse på at følge op umiddelbart efter KVALid tilsynene.



Det kræver også en tættere opfølgning fra ledelsens side.

Dobbeltdagplejerne har KVALid tilsyn sammen samt den efterfølgende læringsdialog er sammen. Der skal til observationen afsætte den fornødne ekstra tid, så man har grundlag for den konkrete feedback også på de individuelle dagplejere.

Data opsamling

Der skal udvikles på en bedre data indsamling af både kvalitetens indplacering og dels en tydeliggørelse af hvordan indplaceringen og målene hænger sammen.

Målet er at gøre en kommende KVALid rapport bedre og mere specifik i forhold til den sete kvalitet og opsamlingen.

Det videre arbejde

- Ledelsen indleder en drøftelse og en kvalificering af rapporten med dagplejepædagoggruppen på baggrund af rapporten ultimo oktober 2023
- Dagplejens bestyrelse drøfter rapporten på møde i november 2023
- Dagplejens lokal MED drøfter perspektiver på KVALid tilsynsrapport på møde primo december
- Den kommunale tilsynsdialog gennemføres jf. gældende retningslinjer se nedenstående d. 11. december 2023

Kommunen skal indgå i en dialog med lederen, pædagogisk leder, 1 dagplejepædagog, og 2 dagplejere og repræsentant for forældrebestyrelsen. Formålet er, at få perspektiver og vurderinger af kvaliteten i de pædagogiske læringsmiljøer i dagplejen. Dialogen tager afsæt i den samlede tilsynsrapport for Dagplejen.