



Mariagerfjord Vand A/S
Islandsvej 7
9560 Hadsund
DK - Danmark

Teknik og Miljø

Sagsnummer:
09.02.16-P19-10-25

Ref.: Claus Hallingdal Bloch
Telefon: 97113651
E-mail: virksomhedsgruppen@mariagerfjord.dk

Dato: 8.5.2026

Afgørelse om ikke VVM-pligt for midlertidig oplagsplads på Jyllandsvej 28, Hobro

Mariagerfjord Kommune har 3. november 2025 modtaget ansøgning i henhold til § 19 miljøvurderingsloven, for projekt omhandlende en midlertidig oplagsplads. Projektet udføres på adressen Jyllandsvej 28, 9500 Hobro, matr.nr. 597 Hobro Markjorder.

Afgørelse

Med henvisning til vedlagte bilag (screeningsnotat) og oplysningerne i den indgivne ansøgning, er det Mariagerfjord Kommunes vurdering, at projektet ikke vil få væsentlige indvirkninger på miljøet, og at der til projektet derfor ikke er krav om miljøvurdering og tilladelse.

Afgørelsen er truffet efter § 21 i miljøvurderingsloven.

Sagens oplysninger

Projektet omfatter etablering og drift af en oplagsplads, som skal benyttes i forbindelse med separatkloakering af Hobro Syd i løbet af de næste 10 år.

Projektet er omfattet af miljøvurderingslovens bilag 2, pkt. 11b: Anlæg til bortskaffelse af affald (projekter, som ikke er omfattet af bilag 1).

Mariagerfjord Kommune har vurderet, at der i den konkrete sag ikke er øvrige berørte myndigheder. Mariagerfjord Kommune har inddraget relevante fagafdelinger i Mariagerfjord Kommune i forbindelse med VVM-screeningen.

Det er vurderet, at det ansøgte projekt - hverken i sig selv eller i kumulation med andre planer og projekter - vil afstedkomme en væsentlig påvirkning af Natura 2000-områder, ødelægge yngle- og rasteområder i det naturlige udbredelsesområde for de dyrearter, der er optaget i habitatdirektivets bilag IV, litra a) eller ødelægge plantearter, der er optaget i habitatdirektivets bilag IV, litra b), jf. bilaget med screeningsnotat.

Det skal bemærkes, at bygge- og anlægsarbejder ikke må påbegyndes, inden der er indhentet de nødvendige godkendelser/tilladelser.

Screeningen er gennemført med udgangspunkt i det projekt, som I har beskrevet i ansøgningen og på baggrund af de miljømæssige forudsætninger, som er gældende på screeningstidspunktet.



Hvis projektet ændres, er I forpligtet til at ansøge igen med henblik på at få afgjort om ændringen er omfattet af krav om miljøvurdering.

Opmærksomheden henledes endvidere på, at afgørelsen efter miljøvurderingsloven bortfalder, hvis afgørelsen ikke er udnyttet, inden tre år efter at den er meddelt, eller ikke har været udnyttet i tre på hinanden følgende år.

Offentliggørelse

Afgørelsen offentliggøres udelukkende digitalt. Materialet kan tilgås på [Mariagerfjord Kommunes hjemmeside](#). Offentliggørelsen finder sted den fredag d. 8. maj 2026.

Klagevejledning

Enhver med retlig interesse i sagens udfald kan, efter reglerne i miljøvurderingsloven, klage over denne afgørelse til Miljø- og Fødevareklagenævnet for så vidt angår retlige spørgsmål. Klageberettiget er endvidere miljøministeren og organisationer, der som formål har beskyttelsen af natur og miljø eller varetagelsen af væsentlige brugerinteresser inden for arealanvendelsen og har vedtægter eller love, som dokumenterer deres formål, og som repræsenterer mindst 100 medlemmer.

Klagen skal være skriftlig, og skal så vidt muligt angive, på hvilke punkter den påklagede afgørelse anses for urigtig eller mangelfuld.

En eventuel klage til Miljø- og Fødevareklagenævnet indgives skriftligt til Mariagerfjord Kommune, ved anvendelse af digital selvbetjening (*Klageportalen*, der findes på www.borger.dk). Endvidere skal efterfølgende kommunikation om klagesagen ske ved anvendelse af digital selvbetjening. En klage anses for indgivet, når den er tilgængelig for myndigheden. Klagefristen udløber 4 uger efter, at afgørelsen er offentliggjort på hjemmesiden, dvs. 5. juni 2026.

Miljø- og Fødevareklagenævnet skal som udgangspunkt afvise en klage, der indgives uden om Klageportalen, hvis der ikke er særlige grunde til det. Eventuel fritagelse for brug af Klageportalen forudsætter, at klager indsender en begrundet anmodning herom til Mariagerfjord Kommune, som videresender anmodningen til Miljø- og Fødevareklagenævnet, som træffer afgørelse om, hvorvidt anmodningen kan imødekommes.

Det er en betingelse for Miljø- og Fødevareklagenævnets behandling af en klage, at klager indbetaler et gebyr. Gebyrets størrelse differentieres, alt efter om klager er en borger eller en virksomhed/organisation. Nævnet offentliggør størrelsen af klagegebyret på [nævnets hjemmeside](#).

Klagegebyr opkræves af Nævnenes Hus. Betaling af klagegebyr sker ved elektronisk overførsel eller ved giroindbetaling. Gebyr skal indbetales inden for en fastsat frist. Hvis gebyret ikke indbetales inden udløbet af fristen, afvises klagen.

Gebyret tilbagebetales, hvis



1. klagesagen fører til, at den påklagede afgørelse ændres eller ophæves,
2. klageren får helt eller delvis medhold i klagen, eller
3. klagen afvises som følge af overskredet klagefrist, manglende klageberettigelse eller fordi klagen ikke er omfattet af Miljø- og Fødevarerklagenævnets kompetence. Det bemærkes, at hvis den eneste ændring af den påklagede afgørelse er forlængelse af frist for efterkommelse af afgørelse som følge af den tid, der er medgået til at behandle sagen i klagenævnet, tilbagebetales gebyret dog ikke.
4. der er indledt forhandlinger med afgørelsens adressat og/eller førsteinstansen om projektilpasninger, og disse forhandlinger fører til, at klager trækker sin klage tilbage, eller
5. klager i øvrigt trækker sin klage tilbage, før Miljø- og Fødevarerklagenævnet har truffet afgørelse i sagen.

Gebyret tilbagebetales dog ikke, hvis nævnet vurderer, at der er forhold, der taler imod at tilbagebetale gebyret, f.eks. hvis klagen trækkes tilbage meget sent, herunder efter at klager har haft et afgørelsesudkast i partshøring.

Ansøgeren vil få besked, hvis andre klager over afgørelsen.

Søgsmål til prøvelse af afgørelser efter miljøvurderingsloven, skal være anlagt, inden seks måneder efter at afgørelsen er meddelt adressaten. Søgsmålsfristen regnes fra den dag afgørelsen er offentliggjort.

Kopi af afgørelsen er sendt til:

- Grundejer
- Rådgivervirksomheden Niras A/S; mcs@niras.dk
- Danmarks Naturfredningsforening; dn@dn.dk og dnmariagerfjord-sager@dn.dk
- Friluftsrådet; mariagerfjord@friluftstraadet.dk og fr@friluftstraadet.dk

Bilag:

- Screeningsnotat
- Ansøgningsmateriale

Screeningsskema - Bilag 1

Bilag til Mariagerfjord Kommunes afgørelse om hvorvidt projektet er omfattet af krav om miljøvurdering (VVM-pligt)

Projekt navn: Jyllandsvej 28, 9500 Hobro - Midlertidig areal til oplag af jord og andet ikke-farligt affald (K212) - 09.02.16-P19-10-25

Vejledning: Bekendtgørelse af lov om miljøvurdering af planer og programmer og af konkrete projekter (VVM) - Miljøvurderingsloven, (LBK nr. 4 af 03/01/2023).

Skemaet indeholder bygherrens anmeldte oplysninger af projektet samt Mariagerfjord Kommunes eventuelle bemærkninger til disse oplysninger.

Derudover indeholder skemaet felter for de emner, som skal bruges i vurderingen, jf. miljøvurderingslovens bilag 6.

Farvekodeforklaring: Farverne " rød, gul, grøn" angiver, hvorvidt det pågældende tema kan antages at kunne medføre, at projektet vurderes at kunne påvirke miljøet væsentligt og dermed være omfattet af krav om miljøvurdering (VVM-pligt). "Rød" angiver en stor sandsynlighed for krav om miljøvurdering (VVM-pligt) og "grøn" en minimal sandsynlighed for krav om miljøvurdering (VVM-pligt). Hvis feltet er sort, kan spørgsmålet ikke besværes med et ja eller nej, da der skal foretages et skøn af myndigheden.

Basisoplysninger	Anmeldte oplysninger		
Projektbeskrivelse	<p>Mariagerfjord Vand A/S ansøger om tilladelse til fortsat brug af eksisterende mellemoplag til opgravet projektjord på matr.nr. 597, Hobro Markjorder.</p> <p>Det eksisterende mellemoplag er blevet benyttet til midlertidigt jordoplag, i forbindelse med kloakseparering af Møllebakken, Sallingvej og Himmerlandsvej samt lignende projekter i Hobro. Mariagerfjord Vand A/S var bygherre for projekterne. Der blev givet § 19 tilladelse til det midlertidige jordoplag, for de tre ovennævnte veje d. 31. juli 2024. Der er efterfølgende flere gange søgt om forlængelse af tilladelsen, hvorfor Mariagerfjord Kommune har vurderet, at der nu skal indsendes en § 33 ansøgning iht. miljøbeskyttelsesloven (LBK nr. 1093 af 11/10/2024). Projektet hører under listepunkt K212 i godkendelsesbekendtgørelsen (BEK nr. 1027 af 02/09/2024).</p> <p>I forbindelse med fremtidige planlagte projekter i det sydlige Hobro, ønskes at benytte mellemoplaget til fortsat midlertidigt jordoplag. Tilladelsen ønskes for en 10-årig periode.</p>		
Navn, adresse, telefonnr. og e-mail på bygherre	Ren Forsyning Mariagerfjord A/S, Islandsvej 7, 9560 Hadsund		
Navn, adresse, telefonnr. og e-mail på bygherres kontaktperson	Mariagerfjord Vand A/S, Jan Laursen, jll@mfv.dk		
Projektets adresse, matr. nr. og ejerlav	Jyllandsvej 28, 9500 Hobro. Matr.nr.: 597, Hobro Markjorder.		
Projektet berører følgende kommune eller kommuner	Mariagerfjord Kommune		
Oversigtskort i målestok 1:50.000 (målestok skal angives)	Oversigtskort er vedlagt som Bilag 1		
Kortbilag i målestok 1:10.000 eller 1:5.000 med indtegning af anlægget og projektet (vedlægges dog ikke for strækingsanlæg) (målestok skal angives)	Situationsplan er vedlagt som Bilag 2		
Forholdet til reglerne	Ja	Nej	
Er projektet opført på bilag 1 til lov om miljøvurdering af planer og programmer og konkrete projekter (VVM).	-	X	Hvis ja, er der obligatorisk krav om miljøvurdering (VVM-pligtigt).
Er projektet opført på bilag 2 til lov om miljøvurdering af planer og programmer og af konkrete projekter (VVM).	X	-	Angiv punktet på bilag 2: Punkt. 11b. Anlæg til bortskaffelse affald, som ikke er omfattet af bilag 1. Eller punkt 10 b. Anlægsarbejder i byzoner.

Myndighedsvurdering
Ingen bemærkninger
Ingen bemærkninger
Ansøgningen er indsendt af rådgivningsvirksomheden Niras A/S, projektleder Kirstine Haidarz Olesen, KIOL@niras.dk , mobil 27107197
Oplagspladsen omfatter hele matriklen.
Ingen bemærkninger
Ingen bemærkninger
Ingen bemærkninger
Ingen bemærkninger
Mariagerfjord Kommune vurderer, at projektet kun er omfattet af punkt 11b.

Anmelders oplysninger			
Projektets karakteristika	Ja	Nej	Tekst
1. Hvis bygherren ikke er ejer af de arealer, som projektet omfatter angives navn og adresse på de eller den pågældende ejer, matr. nr. og ejerlav	Se ansøgning efter VVM-reglerne.		Se ansøgning efter VVM-reglerne.
2. Arealanvendelse efter projektets realisering Det fremtidige samlede bebyggede areal i m ² Det fremtidige samlede befæstede areal i m ² Nye arealer, som befæstes ved projektet i m ²			-
3. Projektets areal og volumenmæssige udformning Er der behov for grundvandssænkning i forbindelse med projektet og i givet fald hvor meget i m Projektets samlede grundareal angivet i ha eller m ² Projektets bebyggede areal i m ² Projektets nye befæstede areal i m ² Projektets samlede bygningsmasse i m ³ Projektets maksimale bygningshøjde i m Beskrivelse af omfanget af eventuelle nedrivningsarbejder i forbindelse med projektet	Se ansøgning efter VVM-reglerne.		-
4. Projektets behov for råstoffer i anlægsperioden Råstofforbrug i anlægsperioden på type og mængde: Vandmængde i anlægsperioden Affaldstype og mængder i anlægsperioden Spildevand til renseanlæg i anlægsperioden			-

Myndighedsvurdering
Ingen bemærkninger.
Matriklens samlede areal er 9390 m ² . Der laves ingen bebyggelse eller befæstede arealer. Hele arealet vil blive indrettet og taget i brug.
Se bemærkninger til ovenstående pkt. 2. Der er ikke behov for grundvandssænkning. Max. 9390 m ² . Der laves ingen bebyggelse eller befæstede arealer. Ikke relevant.
Forventet råstofforbrug max. 500 m ³ sand og 1250 m ³ stabilgrus, hvis hele pladsen etableres. Ca. 3000 m ² i den østlige del af arealet er indrettet i løbet af sommeren 2023. Efter behov vil pladsen blive udvidet løbende.

Anmelders oplysninger			
Projektets karakteristika	Ja	Nej	Tekst
Spildevand med direkte udledning til vandløb, søer, hav i anlægsperioden Håndtering af regnvand i anlægsperioden Anlægsperioden angivet som mm/åå – mm/åå			
5. Projektets kapacitet for så vidt angår flow ind og ud samt angivelse af placering og opbevaring på kortbilag af råstoffet/produktet i driftsfasen: Råstoffer – type og mængde i driftsfasen Mellemprodukter – type og mængde i driftsfasen Færdigvarer – type og mængde i driftsfasen Vandmængde i driftsfasen	Se ansøgning efter VVM-reglerne.		Se ansøgning efter VVM-reglerne.
6. Affaldstype, spildevand og overfladevand og årlige mængder, som følge af projektet i driftsfasen: Farligt affald: Andet affald: Spildevand til renselanlæg: Spildevand med direkte udledning til vandløb, sø, hav: Håndtering af regnvand:			-
7. Forudsætter projektet etablering af selvstændig vandforsyning?		X	-
8. Er projektet eller dele af projektet omfattet af standardvilkår?	X		-
9. Vil projektet kunne overholde alle de angivne standardvilkår?	X		-
10. Er projektet eller dele af projektet omfattet af BREF-dokumenter?		X	-

Myndighedsvurdering
Pladsen etableres således, at materialer som ikke kan genindbygges direkte fra ledningsarbejdet i Hobro By fragtes til pladsen. I videst muligt omfang vil materialerne efter en kortere oplagsperiode blive genanvendt i graveprojektet. Overskydende materialer vil blive bortskaffet løbende. Der vil maksimalt være et oplag af råstoffer på 2.000 T på pladsen. Der vil maksimalt være et oplag af vejjord på 2.000 T på pladsen. Derudover vil der maksimalt være et oplag af beton og asfalt på hhv. 200 T. Ikke relevant. Ikke relevant.
Ikke relevant. Såfremt entreprenøren installerer skurplads på arealet, tilsluttes spildevandsafledning fra skurvognene til nærmeste offentlig kloak. Oplagspladsen er etableret med ubefæstet overflade således at regnvand nedsiver lokalt på pladsen.
Ikke relevant
Ja. Projektet er omfattet af standardvilkår for listepunkt K 212.
Ja.
Ikke relevant.

Anmelders oplysninger			
Projektets karakteristika	Ja	Nej	Tekst
11. Vil projektet kunne overholde de angivne BREF-dokumenter?			Se ansøgning efter VVM-reglerne.
12. Er projektet eller dele af projektet omfattet af BAT-konklusioner?	X		-
13. Vil projektet kunne overholde de angivne BAT-konklusioner?			-
14. Er projektet omfattet af en eller flere af Miljøstyrelsens vejledninger eller bekendtgørelser om støj eller eventuelt lokalt fastsatte støjgrænser?	X		-
15. Vil anlægsarbejdet kunne overholde de eventuelt lokalt fastsatte vejledende grænseværdier for støj og vibrationer?	X		-
16. Vil det samlede anlæg, når projektet er udført, kunne overholde de vejledende grænseværdier for støj og vibrationer?	X		-
17. Er projektet omfattet Miljøstyrelsens vejledninger, regler og bekendtgørelser om luftforurening?		X	-
18. Vil anlægsarbejdet kunne overholde de vejledende grænseværdier for luftforurening?	X		-
19. Vil det samlede projekt, når anlægsarbejdet er udført, kunne overholde de vejledende grænseværdier for luftforurening? Såfremt der allerede foreligger oplysninger om de indvirkninger, projektet kan forventes at få på miljøet som følge af den forventede luftforurening, medsendes disse oplysninger.	X		-
20. Vil projektet give anledning til støvgener eller øgede støvgener I anlægsperioden? I driftsfasen?		X	-
	X		

Myndighedsvurdering
Ikke relevant.
Projektet er i sig selv udtryk for Best Available Techniques, idet projektet formål er at forøge mængden af genanvendelse og dermed også mindske mængden af affald.
Ikke relevant.
Ja. Støjvejledningen. Standardvilkår for K 212 omfatter ikke støjgrænser.
Ja.
Mariagerfjord Kommune forventer at projektet kan overholde de vejledende støjgrænser. Anlægsarbejdet herunder brugen af pladsen forventes at være koncentreret indenfor normal arbejdstid i hverdage, der er mandag til fredag 7.00-18.00. De støjende aktiviteter vil være begrænset til samme tidsrum som den normale arbejdstid.
Der kan forekomme støv fra oplagspladsen. Der forventes dog ingen væsentlige påvirkninger uden for pladsens areal.
Anlægsarbejdet forventes ikke at ville medføre væsentlige påvirkninger.
Det samlede projekt forventes ikke at ville medføre væsentlige påvirkninger.
Anlægsarbejdet forventes ikke at ville medføre væsentlige støvgener. Der kan forekomme støv fra oplagspladsen, men det forventes ikke at ville medføre væsentlige støvgener uden for projektområdet. I det tilfælde overrisles jorden med vand eller tildækkes med presenninger for at

Anmelders oplysninger			
Projektets karakteristika	Ja	Nej	Tekst
21. Vil projektet give anledning til lugtgener eller øgede lugtgener I anlægsperioden? I driftsfasen?		X	Se ansøgning efter VVM-reglerne.
22. Vil projektet som følge af projektet have behov for belysning som i aften og nattetimer vil kunne oplyse naboarealer og omgivelserne I anlægsperioden? I driftsfasen?	X	X	-
23. Er projektet omfattet af risikobekendtgørelsen, jf. bekendtgørelse om kontrol med risikoen for større uheld med farlige stoffer nr. 372 af 25. april 2016?		X	-

Myndighedsvurdering
modvirke støvdannelse.
Anlægsarbejdet forventes ikke at ville medføre lugtgener. I driftsfasen forventes der ikke at være væsentlige lugtgener.
Ikke relevant. Såfremt entreprenøren vælger at benytte pladsen til skurby, kan der være behov for installering af belysning iht. Arbejds miljølovgivningen. I det tilfælde vil belysningen kun være aktiv indenfor normal arbejdstid. Belysning vil i øvrigt være afgrænset til kørellys fra maskiner som ligeledes benyttes indenfor normal arbejdstid.
Ikke relevant.

Anmelders oplysninger			
Projektets placering	Ja	Nej	Tekst
24. Kan projektet rummes inden for lokalplanens generelle formål?	X	X	Se ansøgning efter VVM-reglerne.
25. Forudsætter projektet dispensation fra gældende bygge- og beskyttelseslinjer?		X	-
26. Indebærer projektet behov for at begrænse anvendelsen af naboarealer?		X	-
27. Vil projektet kunne udgøre en hindring for anvendelsen af udlagte råstofområder?		X	-

Myndighedsvurdering
Nej. Der ansøges om dispensation for lokalplanen.
Ikke relevant.
Ikke relevant.
Ikke relevant.

Anmelders oplysninger			
Projektets placering	Ja	Nej	Tekst
28. Er projektet tænkt placeret indenfor kystnærhedszonen?	X		Se ansøgning efter VVM-reglerne.
29. Forudsætter projektet rydning af skov? (skov er et bevokset areal med træer, som danner eller indenfor et rimeligt tidsrum ville danne sluttet skov af højstammede træer, og arealet er større end 1/2 ha og mere end 20 m bredt.)		X	-
30. Vil projektet være i strid med eller til hinder for realiseringen af en rejst fredningssag?		X	-
31. Afstanden fra projektet i luftlinje til nærmeste beskyttede naturtype i henhold til naturbeskyttelseslovens § 3.			-
32. Er der forekomst af beskyttede arter og i givet fald hvilke?		X	-
33. Afstanden fra projektet i luftlinje til nærmeste fredede område.			-
34. Afstanden fra projektet i luftlinje til nærmeste internationale naturbeskyttelsesområde (Natura 2000-områder, habitatområder, fuglebeskyttelsesområder og Ramsarområder).			-
35. Vil projektet medføre påvirkninger af overfladevand eller grundvand, f.eks. i form af udledninger til eller fysiske ændringer af vandområder eller grundvandsforekomster?		X	-
36. Er projektet placeret i et område med særlige drikkevandsinteresser?		X	-

Myndighedsvurdering
Ja. Dog er eksisterende byzoner ikke omfattet af kystnærhedszonens restriktioner. Kystnærhedszonen gælder primært for landzoner og sommerhusområder.
Ikke relevant.
Ikke relevant.
Projektet har ikke påvirkning uden for projektarealet, hvilket betyder at projektet ikke vil påvirke nærliggende naturområder.
Der er ingen registreret beskyttede arter på eller i umiddelbar nærhed af projektarealet.
Nærmeste fredning er placeret 1100 m mod nordvest.
Ca. 2,1 km. Projektet vil ikke påvirke beskyttelsesområdet.
Projektet forventes ikke at påvirke overfladevand eller grundvand.
Nej. Projektet forventes ikke at kunne påvirke drikkevandsinteresserne.

37. Er projektet placeret i et område med registreret jordforurening?	X	Se ansøgning efter VVM-reglerne.	Nej. Projektområdet er dog områdeklassificeret.
38. Er projektet placeret i et område, der i kommuneplanen er udpeget som område med risiko for oversvømmelse. (Kumulative forhold)?	X	-	Nej.
39. Er projektet placeret i et område, der, jf. oversvømmelsesloven, er udpeget som risikoområde for oversvømmelse?	X	-	Nej.
40. Er der andre lignende anlæg eller aktiviteter i området, der sammen med det ansøgte må forventes at kunne medføre en øget samlet påvirkning af miljøet (Kumulative forhold)?	X	-	Nej.
41. Vil den forventede miljøpåvirkning kunne berøre nabolande?	X	-	Ikke relevant.
42. En beskrivelse af de tilpasninger, ansøger har foretaget af projektet inden ansøgningen blev indsendt og de påtænkte foranstaltninger med henblik på at undgå, forebygge, begrænse eller kompensere for væsentlige skadelige virkninger for miljøet?		-	Nej. Det er etableret et lag med stabilgrus, hvilket er standard i disse sager med oplagspladser, hvor underlaget skal gøres kørefast.

Myndighedsscreening

	Ikke relevant	Ja	Nej	Bør undersøges	
Kan projektets kapacitet og længde for strækingsanlæg give anledning til væsentlige miljøpåvirkninger			X		Projektet indeholder ikke strækingsanlæg.
Kræver bortskaffelse af affald og spildevand ændringer af bestående ordninger i: anlægsfasen driftsfasen			X		Nej. Evt. affald kan bortskaffes gennem bestående ordninger.
Indebærer projektet brugen af naturressourcer eller særlige jordarealer			X		Projektet etableres midlertidigt på et areal som har henlagt til græs.
Indebærer projektet risiko for større ulykker og/eller katastrofer, herunder sådanne som forårsages af klimaændringer	X				Ikke relevant.
Indebærer projektet risiko for menneskers sundhed			X		Projektet medfører ikke natstøj eller væsentlig forøget støj.
Indebærer projektet en væsentlig udledning af drivhusgasser	X				Ikke relevant.
Tænkes projektet placeret i Vadehavsområdet	X				Ikke relevant.
Vil projektet være i strid med eller til hinder for etableringen af reservater eller naturparker	X				Ikke relevant.
Indebærer projektet en mulig påvirkning af sårbare vådområder			X		Projektet forventes ikke at have en påvirkning uden for projektarealet.
Kan projektet påvirke registrerede, beskyttede naturområder 1. Nationalt: 2. Internationalt (Natura 2000):			X		Nej. Projektet forventes ikke at have en påvirkning uden for projektarealet.
Forventes området at rumme beskyttede arter efter habitatdirektivets bilag IV			X		Der er ikke registreret nogle beskyttede arter på eller i umiddelbar nærhed af projektarealet.

Myndighedsscreening

	Ikke relevant	Ja	Nej	Bør undersøges	
Forventes området at rumme danske rødlistearter			X		Der er ingen observationer af rødlistede arter på projektarealet, og arealet vurderes ikke at udgøre et levested for rødlistede arter.
Kan projektet påvirke områder, hvor fastsatte miljøkvalitetsnormer allerede er overskredet Overfladevand: Grundvand: Naturområder: Boligområder (støj/lys og Luft):			X		Nej. Projektet forventes ikke at have en påvirkning uden for projektarealet.
Er området, hvor projektet tænkes placeret, sårbar overfor den forventede miljøpåvirkning			X		Projektet forventes ikke at medføre en væsentlig miljøpåvirkning.
Tænkes projektet etableret i et tæt befolket område:			X		Nej.
Kan projektet påvirke historiske, kulturelle, arkæologiske, æstetiske eller geologiske landskabstræk.			X		Nej.
Miljøpåvirkningernes omfang (geografisk område og omfanget af personer, der berøres)					Projektet forventes ikke at medføre en væsentlig miljøpåvirkning. Projektet er placeret i et industriområde, med god afstand til nærmeste boliger.
Miljøpåvirkningens grænseoverskridende karakter					Ikke relevant.
Miljøpåvirkningsgrad og -kompleksitet			X		Projektet har en lav kompleksitet, og en lav forventet påvirkningsgrad. Projektet har ingen kumulativ effekt.
Miljøpåvirkningens sandsynlighed					Projektet forventes ikke at have væsentlige miljøpåvirkninger i hverken anlægs-, drifts- eller nedtagningsfasen.
Miljøpåvirkningens: Varighed Hyppighed Reversibilitet					Projektet forventes ikke at have væsentlige miljøpåvirkninger.

Myndighedens konklusion

	Ja	Nej	
Giver resultatet af screeningen anledning til at antage, at det anmeldte projekt vil kunne påvirke miljøet væsentligt, således at det er krav om miljøvurdering (VVM-pligt):			Det er Mariagerfjord Kommunes vurdering, at det anmeldte projekt er ikke omfattet af krav om miljøvurdering (VVM-pligt), fordi det ud fra det oplyste, ikke vil kunne få en væsentlig indvirkning på miljøet.

Dato: 8-5-2026 Sagsbehandler: Claus Hallingdal Bloch (cbloc)

Ansøgningskema – Rev. 1

Vejledning

Skemaet udfyldes af bygherren eller dennes rådgiver baseret på bygherrens viden om eget projekt sammenholdt med de oplysninger og vejledninger, der henvises til i skemaet. Det forudsættes således, at bygherren eller dennes rådgiver er fortrolig med den miljølovgivning som projektet omfattes af. Bygherren skal ikke gennem præcise beregninger angive projektets forventede påvirkninger, men alene tage stilling til overholdelsen af vejledende grænseværdier, og angivne miljøforhold baseret på de oplysninger, der kan hentes på de angivne offentlige hjemmesider.

Farverne "rød/gul/grøn" angiver, hvorvidt det pågældende tema kan antages at kunne medføre, at projektet vurderes at kunne påvirke miljøet væsentligt og dermed være VVM-pligtigt. "Rød" angiver en stor sandsynlighed for VVM-pligt og "grøn" en minimal sandsynlighed for VVM-pligt. Hvis feltet er sort, kan spørgsmålet ikke besvares med ja eller nej. VVM-pligten afgøres dog af VVM-myndigheden. I de fleste tilfælde vil kommunen være VVM-myndighed.

Bygherres eller dennes rådgivers udfyldelse af skemaet er omfattet af straffelovens § 161 om strafansvar ved afgivelse af urigtige oplysninger til en offentlig myndighed.

Nedenstående [skema](#)¹ angiver de oplysninger, som skal indgives til myndighederne ved ansøgning af projekter, der er omfattet af [lovens](#)² bilag 2, jf. lovens § 21. Bygherren skal, hvor det er relevant for ansøgningen om det konkrete projekt, tage hensyn til kriterierne i lovens bilag 6, når skemaet udfyldes. Såfremt der allerede foreligger oplysninger om de indvirkninger, projektet kan forventes at få på miljøet, medsendes disse oplysninger. Skemaet finder ikke anvendelse for sager, der behandles af Naturstyrelsen og Energistyrelsen. Skemaets oplysningskrav er vejledende og fastsat under hensyntagen til kriterierne i lovens bilag 5.

Basisoplysninger	Tekst
Projektbeskrivelse (kan vedlægges)	<p>Der ansøges om tilladelse til fortsat brug af eksisterende mellemoplag til opgravet projektjord på matr.nr. 597, Hobro Markjorder.</p> <p>Det eksisterende mellemoplag er blevet benyttet til midlertidigt jordoplag, i forbindelse med kloakseparering af Møllebakken, Sallingvej og Himmerlandsvej samt lignende projekter i Hobro. Mariagerfjord Vand A/S var bygherre for projekterne. Der blev givet § 19 tilladelse til det midlertidige jordoplag, for de tre ovennævnte veje d. 31. juli 2024. Der er efterfølgende flere gange søgt om forlængelse af tilladelsen, hvorfor Mariagerfjord Kommune har vurderet, at der nu skal indsendes en § 33 ansøgning iht. miljøbeskyttelsesloven (LBK nr. 1093 af 11/10/2024). Projektet hører under listepunkt K212 i godkendelsesbekendtgørelsen (BEK nr. 1027 af 02/09/2024).</p> <p>Mellemdetpotet ønskes udvidet fra et areal på 3000 m² (Arbejdsplads 1 på Bilag 2) til 9390 m² (Arbejdsplads 1 + 2 på Bilag 2). Udvidelsen medfører ikke anlægsarbejde.</p>

¹ Bilag 1 til Miljøvurderingsbekendtgørelsen (BEK nr 806 af 14/06/2023) ([Bekendtgørelse om miljøvurdering af planer og programmer og af konkrete projekter \(retsinformation.dk\)](#))

² Miljøvurderingsloven (LBK nr 4 af 03/01/2023) ([Miljøvurderingsloven \(retsinformation.dk\)](#))

	I forbindelse med fremtidige planlagte projekter i det sydlige Hobro, ønskes at benytte mellemoplaget til fortsat midlertidigt jordoplag. Tilladelsen ønskes for en 5-årig periode.		
Navn, adresse, telefonnr. og e-mail på bygherre	Mariagerfjord Vand A/S Islandsvej 7 9500 Hobro		
Navn, adresse, telefonnr. og e-mail på kontaktperson	Mariagerfjord Vand A/S Jan Laursen E-mail: jll@mfv.dk		
Projektets adresse, matr. nr. og ejerlav. For havbrug angives anlæggets geografiske placering angivet ved koordinater for havbrugets 4 hjørneafmærkninger i bredde/længde (WGS-84 datum).	Jyllandsvej 28, 9500 Hobro. Matr.nr.: 597, Hobro Markjorder.		
Projektet berører følgende kommune eller kommuner (omfatter såvel den eller de kommuner, som projektet er placeret i, som den eller de kommuner, hvis miljø kan tænkes påvirket af projektet)	Projektet vil udelukkende berøre Mariagerfjord Kommune		
Oversigtskort i målestok ek. 1:50.000 – Målestok angives. For havbrug angives anlæggets placering på et søkort.	Oversigtskort er vedlagt som Bilag 1		
Kortbilag i målestok 1:10.000 eller 1:5.000 med indtegning af anlægget og projektet (vedlægges dog ikke for strækingsanlæg). Målestok angives:	Situationsplan er vedlagt som Bilag 2		
Forholdet til VVM reglerne	Ja	Nej	
Er projektet opført på bilag 1 til lov om miljøvurdering af planer og programmer og konkrete projekter (VVM).		x	Hvis ja, er der obligatorisk VVM-pligtigt. Angiv punktet på bilag 1:
Er projektet opført på bilag 2 til lov om miljøvurdering af planer og programmer og af konkrete projekter (VVM).	x		Hvis ja, angiv punktet på bilag 2: Punkt. 11b. Anlæg til bortskaffelse affald, som ikke er omfattet af bilag 1. Eller punkt 10 b. Anlægsarbejder i byzoner.
Projektets karakteristika	Tekst		
1. Hvis bygherren ikke er ejer af de arealer, som projektet omfatter angives navn og adresse på de eller den pågældende ejer, matr.nr. og ejerlav	PowerCon A/S CVR.nr. 32269095 Textilvænget 6 9560 Hadsund		
2. Arealanvendelse efter projektets realisering	Oplagsplads for midlertidigt oplag af projektjord i forbindelse anlægsprojekter, gennemført af Mariagerfjord Vand A/S. Det eksisterende mellemoplag er blevet benyttet i forbindelse med tidligere projekter for separatkloakering.		
Det fremtidige samlede bebyggede areal i m ²	Der etableres ikke bebyggelse i forbindelse med oplagspladsen.		
Det fremtidige samlede befæstede areal i m ²	Der er ikke og vil ikke blive etableret fast belægning på oplagspladsen.		

Nye arealer, som befæstes ved projektet i m ²	Der etableres ikke befæstede arealer.
3. Projektets areal og volumenmæssige udformning	Mellemoplaget er 9.390 m ²
Er der behov for grundvandssænkning i forbindelse med projektet og i givet fald hvor meget i m	Der er ikke behov for grundvandssænkning i forbindelse med projektet.
Projektets samlede grundareal angivet i ha eller m ²	Mellemoplaget er 9.390 m ²
Projektets bebyggede areal i m ²	Der vil ikke blive etableret bebyggelse i forbindelse med projektet
Projektets nye befæstede areal i m ²	Der etableres ikke befæstede arealer. (Pladsen er etableret med ca. 9.000 m ² med stabilgrus)
Projektets samlede bygningsmasse i m ³	Der vil ikke blive etableret bebyggelse i forbindelse med projektet
Projektets maksimale bygningshøjde i m	Der vil ikke blive etableret bebyggelse i forbindelse med projektet
Beskrivelse af omfanget af eventuelle nedrivningsarbejder i forbindelse med projektet	Der vil ikke være nedrivningsarbejde i forbindelse med projektets gennemførelse.
4. Projektets behov for råstoffer i anlægsperioden	Oplagspladsen er allerede etableret på baggrund af den tidligere §19 godkendelse. Udvidelsen fra 3000 m ² til 9.390 m ² kræver ikke anlægsarbejde.
Råstofforbrug i anlægsperioden på type og mængde:	Ikke relevant.
Vandmængde i anlægsperioden	Ikke relevant.
Affaldstype og mængder i anlægsperioden	Ikke relevant.
Spildevand til rensesanlæg anlægsperioden	Ikke relevant.
Spildevand med direkte udledning til vandløb, søer, hav i anlægsperioden	Ikke relevant.
Håndtering af regnvand i anlægsperioden	Ikke relevant.
Anlægsperioden angivet som mm/åå – mm/åå	Ikke relevant.
Projektets karakteristika	Tekst
5. Projektets kapacitet for så vidt angår flow ind og ud samt angivelse af placering og opbevaring på kortbilag af råstoffet/produktet i driftsfasen:	
Råstoffer – type og mængde i driftsfasen	Der vil ikke benyttes råstoffer i driftsfasen.
Mellemprodukter – type og mængde i driftsfasen	Der vil ikke produceres mellemprodukter i driftsfasen.
Færdigvarer – type og mængde i driftsfasen	Der vil ikke blive produceret færdigvarer i driftsfasen.

Vandmængde i driftsfasen	Jordoplaget skal muligvis vandes, for at nedbringe eventuelle støvgener.		
6. Affaldstype og årlige mængder, som følge af projektet i driftsfasen:			
Farligt affald:	Der vil ikke forekomme farligt affald.		
Andet affald:	Der produceres ikke farligt affald eller andet affald i forbindelse med driftsfasen. Hvis der i den oplagte jord, træffes fremmedlegemer af plast- eller betonrør samles disse og bortskaffes til godkendt modtager		
Spildevand til renseanlæg:	Der produceres ikke spildevand i driftsfasen		
Spildevand med direkte udledning til vandløb, sø, hav:	Der udledes ikke processpildevand til vandløb, sø eller hav i driftsfasen.		
Håndtering af regnvand:	Da oplagspladsen er etableret med ubefæstet overflade, foretages lokalnedslivning af regnvand på pladsen.		
Projektets karakteristika	Ja	Nej	Tekst
7. Forudsætter projektet etablering af selvstændig vandforsyning		X	Projektet er ikke afhængigt af selvstændig vandforsyning.
8. Er projektet eller dele af projektet omfattet af standardvilkår eller en branchebekendtgørelse?	X	X	Projektet er omfattet af standardvilkår for K212 (afsnit 21 i standardvilkårsbekendtgørelsen)
9. Vil projektet kunne overholde alle de angivne standardvilkår eller krav i branchebekendtgørelsen?	X		Dog er størstedelen af standardvilkårene vurderet ikke at være relevante.
10. Er projektet eller dele af projektet omfattet af BREF-dokumenter?		X	Projektet er ikke omfattet af BREF-dokumenter.
11. Vil projektet kunne overholde de angivne BREF-dokumenter?	-	-	Ikke relevant
12. Er projektet eller dele af projektet omfattet af BAT-konklusioner?		X	Oplagspladsen er ikke omfattet af Miljøstyrelsens BAT-konklusioner.
Projektets karakteristika	Ja	Nej	Tekst
13. Vil projektet kunne overholde de angivne BAT-konklusioner?	-	-	Projektet er ikke omfattet af BAT-konklusioner
14. Er projektet omfattet af en eller flere af Miljøstyrelsens vejledninger eller bekendtgørelser om støj eller eventuelt lokalt fastsatte støjgrænser?	x		"Støjvejledningen" nr. 5/1984 – Ekstern støj fra virksomheder, inkl. supplement til Støjvejledningen nr. 3/1996 og tillæg til Støjvejledningen, 2007.
15. Vil anlægsarbejdet kunne overholde de eventuelt lokalt fastsatte vejledende grænseværdier for støj og vibrationer?	-	-	Der vil ikke være betydende støj i forbindelse med udvidelse af arbejdsområdet.
16. Vil det samlede projekt, når anlægsarbejdet er udført, kunne overholde de vejledende grænseværdier for støj og vibrationer?	X		Jord vil blive transporteret i en dumper, traktor med vogn eller lastbil fra anlægsarbejdet til oplaget. Der kan forekomme støj i form af daglig kørsel til og fra pladsen. Der er etableret en adgangsvej fra Jyllandsvej. Det forventes, at der vil forekomme omkring 15 daglige kørsler til oplaget, svarende til flytning af op til 100 m ³ jord dagligt. Antallet af transporter til og fra oplaget vil variere meget,

			afhængigt af projektet. Herudover vil der være støj fra rendegrave eller tilsvarende i forbindelse med håndteringen af jord på pladsen. Støjen vil forekomme i dagtimerne inden for normal arbejdstid, på hverdage, hvor støjgrænserne er højest. Støjen forekommer sammenlagt i ca. 1 time om dagen. Oplaget ligger i et område primært med detailhandel, såsom byggemarkeder og dagligvarebutikker. Nærmeste beboelser ligger ca. 180 m mod nord. Området mod, syd, sydvest og nordvest er i lokalplanen angivet som støjbelastet areal. Det forventes, grundet den korte periode med støj, at støjgrænserne kan overholdes. Mellemd Depotet har allerede været anvendt i nogle år og der har ikke været klager over støj fra aktiviteten. Der forventes ikke at forekomme vibrationer.
17. Er projektet omfattet Miljøstyrelsens vejledninger, regler og bekendtgørelser om luftforurening?		X	Projektet er ikke omfattet af Miljøstyrelsens vejledninger, regler eller bekendtgørelser om luftforurening.
18. Vil anlægsarbejdet kunne overholde de vejledende grænseværdier for luftforurening?	X		Udvidelsen af arbejdsområdet vil ikke medføre luftforurening.
19. Vil det samlede projekt, når anlægsarbejdet er udført, kunne overholde de vejledende grænseværdier for luftforurening?	X		Der forekommer ikke luftforurening.
20. Vil projektet give anledning til støvgener eller øgede støvgener			
I anlægsperioden?		X	Der vil ikke være støvgener i forbindelse med udvidelsen af arbejdspladsen.
I driftsfasen?	X		Håndteringen af projektjord kan medføre midlertidige støvgener i forbindelse med oplag og arbejdskørsel, hvis dette foregår i tørre perioder. Støvgener sikres håndteret gennem vanding og overdækning hvor relevant.
Projektets karakteristika	Ja	Nej	Tekst
21. Vil projektet give anledning til lugtgener eller øgede lugtgener			
I anlægsperioden?		X	Der vil ikke være lugtgener i forbindelse med udvidelsen af arbejdspladsen.
I driftsfasen?		X	Idet der udelukkende forekommer oplag af ren og lettere forurenede jord på oplagspladsen, forventes der ikke at være lugtgener forbundet med driftsfasen. Mariagerfjord Kommune vil blive kontaktet om at få forklassificeret vejene som lettere forurenede jord.
22. Vil anlægget som følge af projektet have behov for belysning som i aften og nattetimer vil kunne oplyse naboarealer og omgivelserne			
I anlægsperioden?		X	Der vil ikke være behov for belysning i forbindelse med udvidelsen af arbejdspladsen.
I driftsfasen?	X		I forbindelse med belysning på pladsen er der opsat den nødvendige belysning, som vil overholde arbejdstilsynets regler.
23. Er anlægget omfattet af risikobekendtgørelsen, jf. bekendtgørelse om kontrol med risikoen for større uheld med farlige stoffer nr. 372 af 25. april 2016?		X	Jordoplaget er ikke omfattet af risikobekendtgørelsen.

Projektets placering	Ja	Nej	Tekst
24. Kan projektet rummes inden for lokalplanens generelle formål?	X		Arealet er omfattet af lokalplan 166/2021 – Aflastnings- og erhvervsområde i Hobro Syd. Det er placeret i lokalplanens delområde B, som anvendes til detailhandel, lettere industri- og værkstedsvirksomhed mm.
25. Forudsætter projektet dispensation fra gældende bygge- og beskyttelseslinjer?		X	Projektet indebærer ikke bebyggelse.
26. Indebærer projektet behov for at begrænse anvendelsen af naboarealer?		X	Projektet vil ikke medføre begrænsning i anvendelsen af naboarealer
27. Vil projektet kunne udgøre en hindring for anvendelsen af udlagte råstofområder?		X	Projektet ligger ikke i nærhed af råstofområde.
28. Er projektet tænkt placeret indenfor kystnærhedszonen?	X		Projektet er placeret indenfor kystnærhedszonen, jf. Bilag 9.
Projektets placering	Ja	Nej	Tekst
29. Forudsætter projektet rydning af skov? (skov er et bevokset areal med træer, som danner eller indenfor et rimeligt tidsrum ville danne sluttet skov af højstammede træer, og arealet er større end ½ ha og mere end 20 m bredt.)		X	Projektet forudsætter ikke skovrydning.
30. Vil projektet være i strid med eller til hinder for realiseringen af en rejst fredningssag?		X	Der er ikke nogen fredningssager i området.
31. Afstanden fra projektet i luftlinje til nærmeste beskyttede naturtype i henhold til naturbeskyttelseslovens § 3.			Jordoplaget er placeret i en afstand af minimum 240 meter mod syd til nærmeste § 3 naturbeskyttelsesområder (overdrev). Se bilag 3.
32. Er der forekomst af beskyttede arter og i givet fald hvilke?		x	Der er ikke registreret beskyttede arter inden for lokalplanområdet, jf. lokalplan 166/2021.
33. Afstanden fra projektet i luftlinje til nærmeste fredede område.			Nærmeste fredet områder (fredskove), ca. 900 m mod syd og ca. 1 km mod nord. Se bilag 4.
34. Afstanden fra projektet i luftlinje til nærmeste internationale naturbeskyttelsesområde (Natura 2000-områder, habitatområder fuglebeskyttelsesområder og Ramsarområder).			Ca. 2 km mod syd ligger Natura 2000 habitatområdet (nr. 30) der omfatter Lovns Bredning, Hjarbæk Fjord og Skals, Simsted og Nørre Ådal og Skravad Bæk. Se Bilag 5. Mariagerfjord Kommune vurderer i lokalplan 166/2021, at lokalplanområdet ikke medfører forringelser i forhold til bevaringsmålsætningerne for Natura 2000-området, og det er ikke kommunens vurdering, at lokalplanen påvirker det internationale naturbeskyttelsesområde.
35. Vil projektet medføre påvirkninger af overfladevand eller grundvand, f.eks. i form af udledninger til eller fysiske ændringer af vandområder eller grundvandsforekomster?		X	Overfladevand kan opstå i forbindelse med regnvandshændelser eller ved forsøg på at reducere støvgener, hvor vandmængderne ikke er tilstrækkelige til at forårsage perkolering. Ved eventuel nedsvivning forventes ingen påvirkning af overfladevand eller grundvandsforekomster, da der håndteres ren og let forurennet jord på oplaget. Derudover vil et 15 cm lag stabilgrus yderligere kunne forhindre eventuel nedsvivning Idet der er tale om et større areal på 9.390 m ² forventes det meste overfladevand at fordampe fra selve overfladen.
36. Er projektet placeret i et område med særlige drikkevandsinteresser?		X	Arealet er beliggende udenfor områder med særlige drikkevandsinteresser (OSD), men beliggende indenfor område med drikkevandsinteresser (OD). Se Bilag 6.

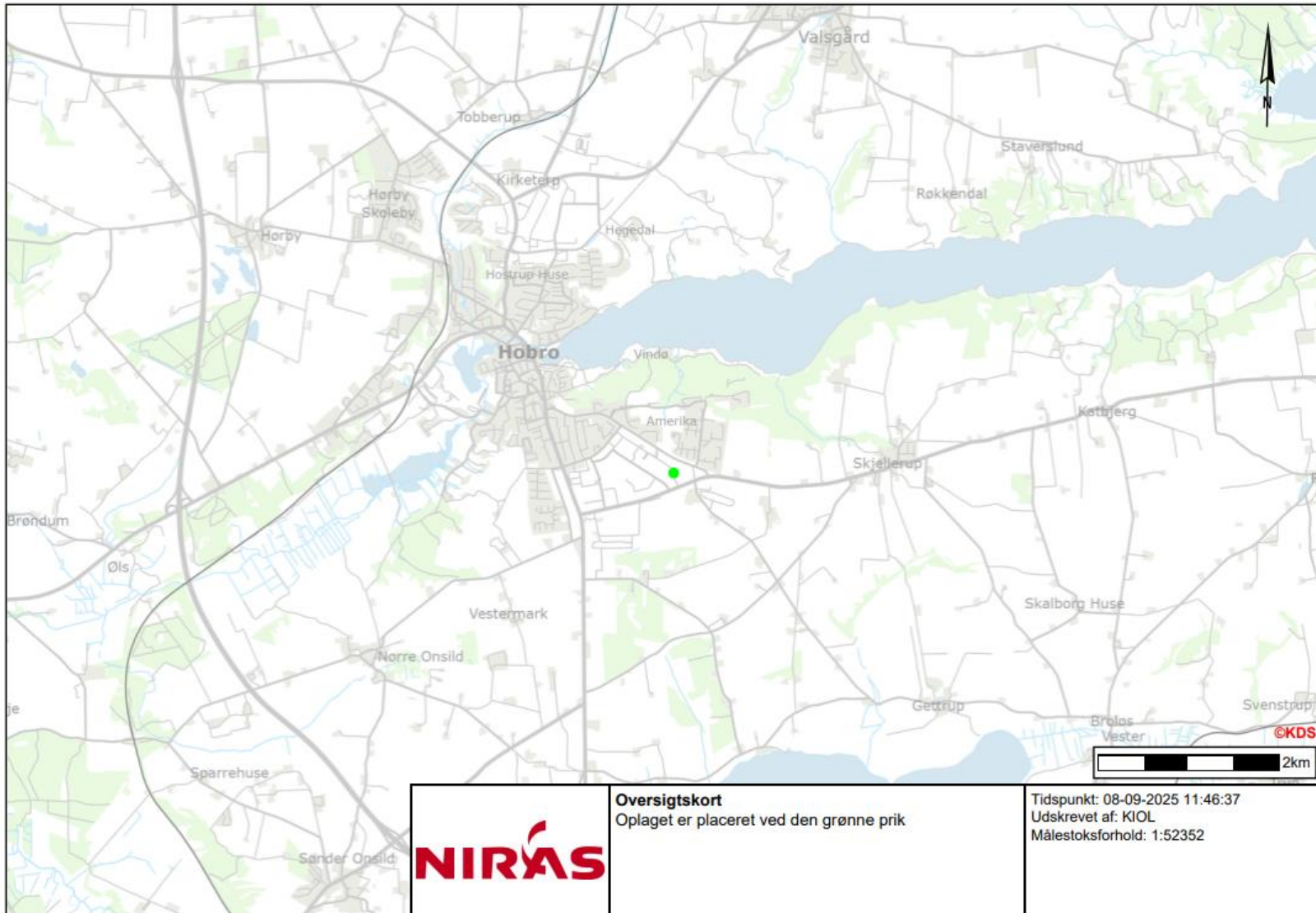
37. Er projektet placeret i et område med registreret jordforurening?		X	Projektområdet ligger ikke indenfor område med registreret jordforurening. Der er kortlagt jordforurening flere steder inden for lokalplanområdet. Se Bilag 7.
38. Er projektet placeret i et område, der i kommuneplanen er udpeget som område med risiko for oversvømmelse.		X	Projektområdet ligger ikke indenfor område, udpeget som særlig risiko for oversvømmelse. Se Bilag 8.
39. Er projektet placeret i et område, der, jf. oversvømmelsesloven, er udpeget som risikoområde for oversvømmelse?		X	Projektet er ikke beliggende indenfor et af de risikoområder, som Naturstyrelsen og Kystdirektoratet i fællesskab har udpeget. http://miljoegis.mim.dk/spatialmap?&profile=oversvoem2
Projektets placering	Ja	Nej	Tekst
40. Er der andre lignende anlæg eller aktiviteter i området, der sammen med det ansøgte må forventes at kunne medføre en øget samlet påvirkning af miljøet (Kumulative forhold)?		X	Der er ikke kendskab til nærliggende anlæg eller aktiviteter i området, der sammen med det ansøgte projekt kan medføre en øget kumulativ påvirkning af miljøet.
41. Vil den forventede miljøpåvirkning kunne berøre nabolande?		X	Projektet vil ikke berøre nabolande.
42. En beskrivelse af de tilpasninger, ansøger har foretaget af projektet inden ansøgningen blev indsendt og de påtænkte foranstaltninger med henblik på at undgå, forebygge, begrænse eller kompensere for væsentlige skadelige virkninger for miljøet?			Der er etableret 15 cm stabilgrus som underlag, der fjernes efter oplaget der skal sikre at der ikke er kontakt mellem grundvand og jordoplæg.

43. Undertegnede erklærer herved på tro og love rigtigheden af ovenstående oplysninger.

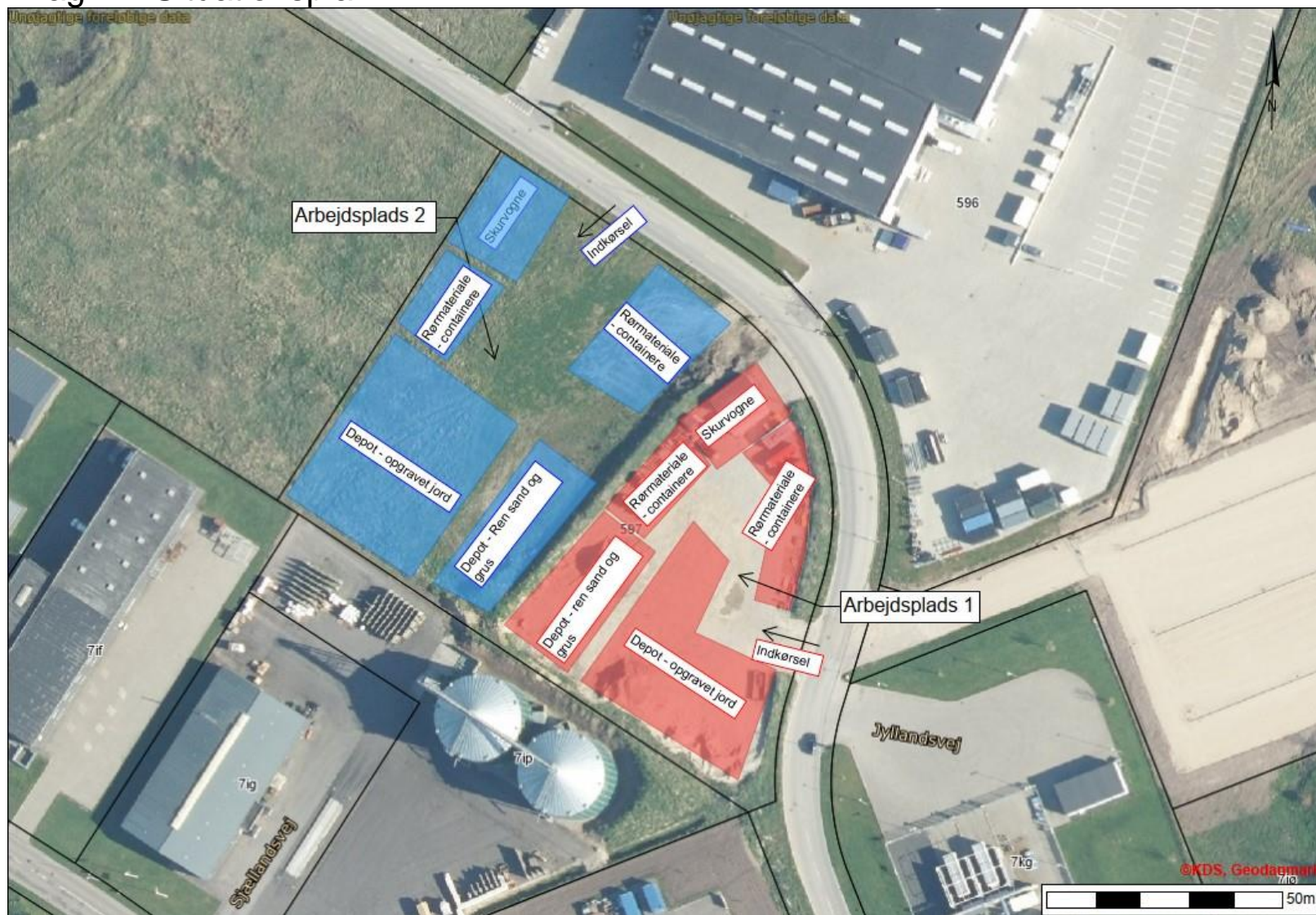
Dato: 20-11-2025 (Rev. 1)

Bygherre/anmelder: NIRAS A/S ved Kirstine Haidarz Olesen (KIOL)

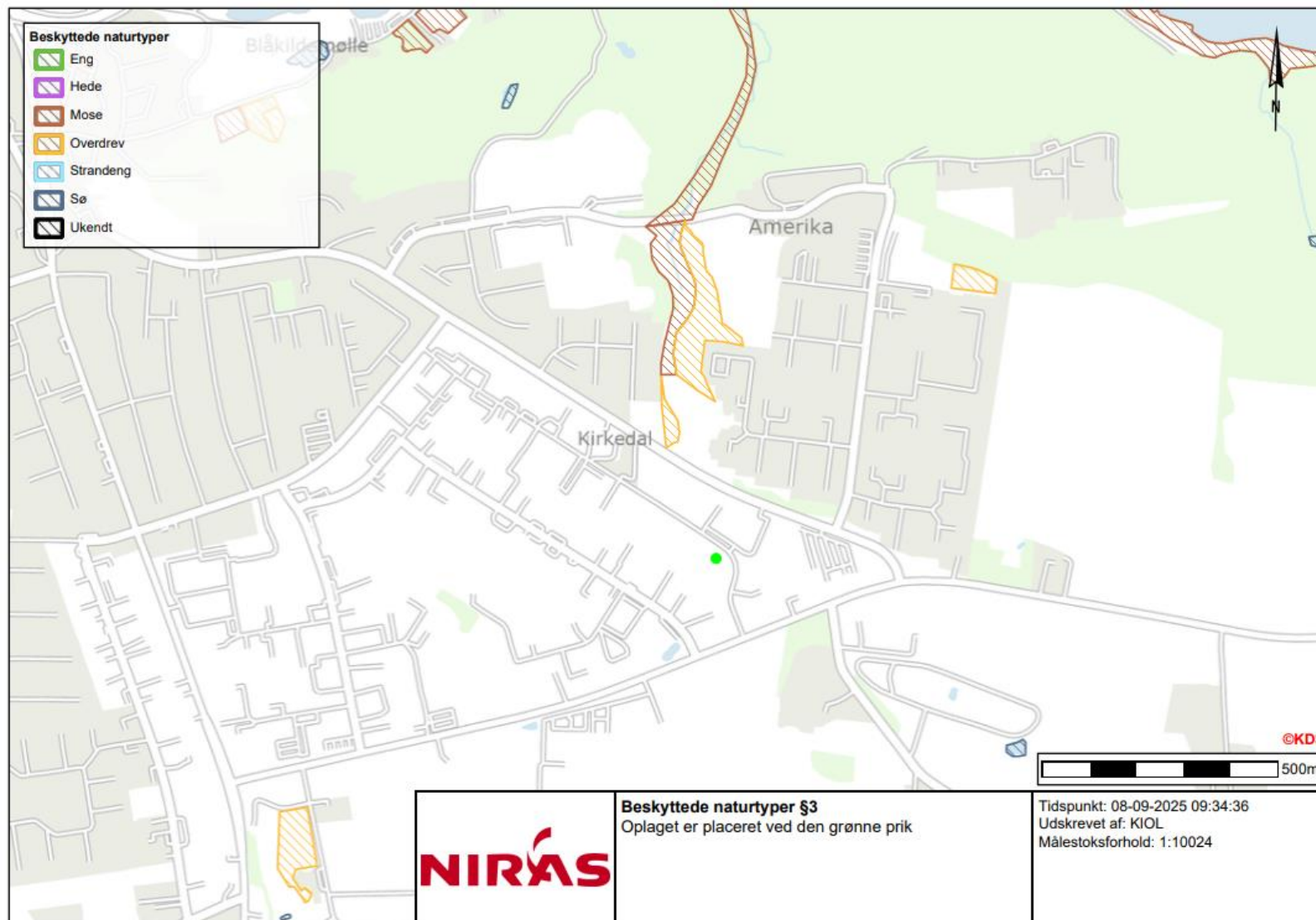
Bilag 1 – Oversigtskort



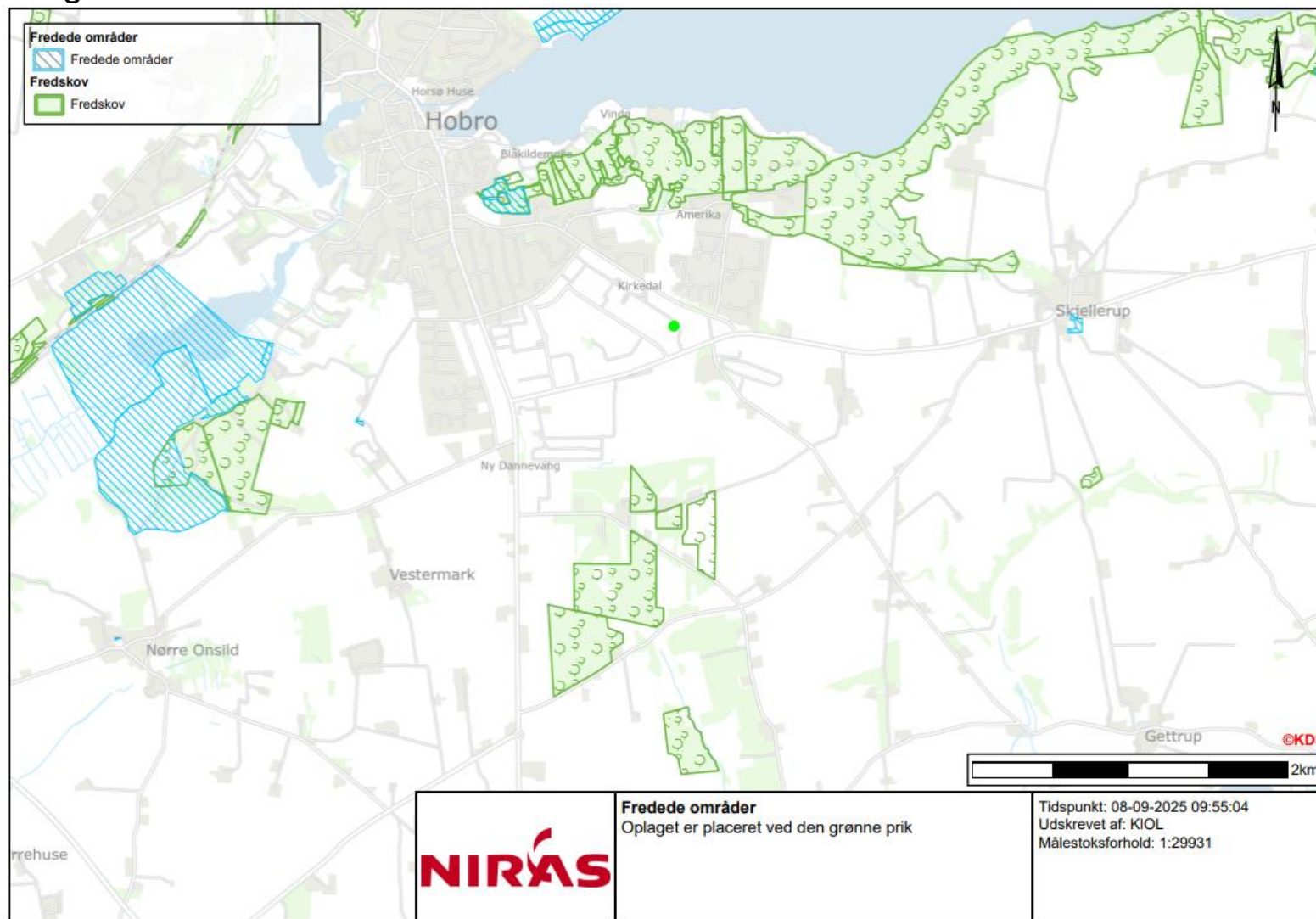
Bilag 2 – Situationsplan



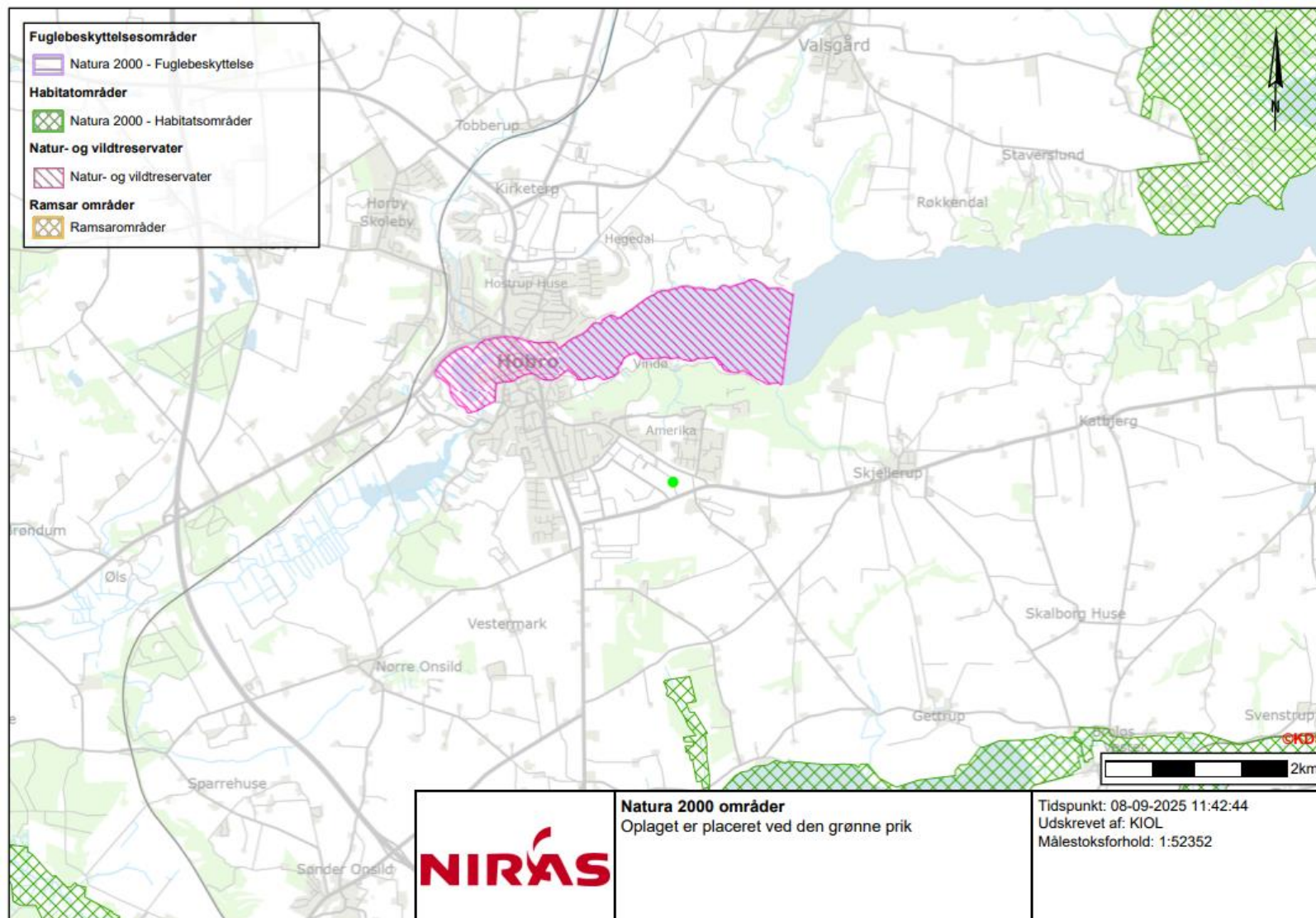
Bilag 3 – Beskyttede naturtyper, § 3



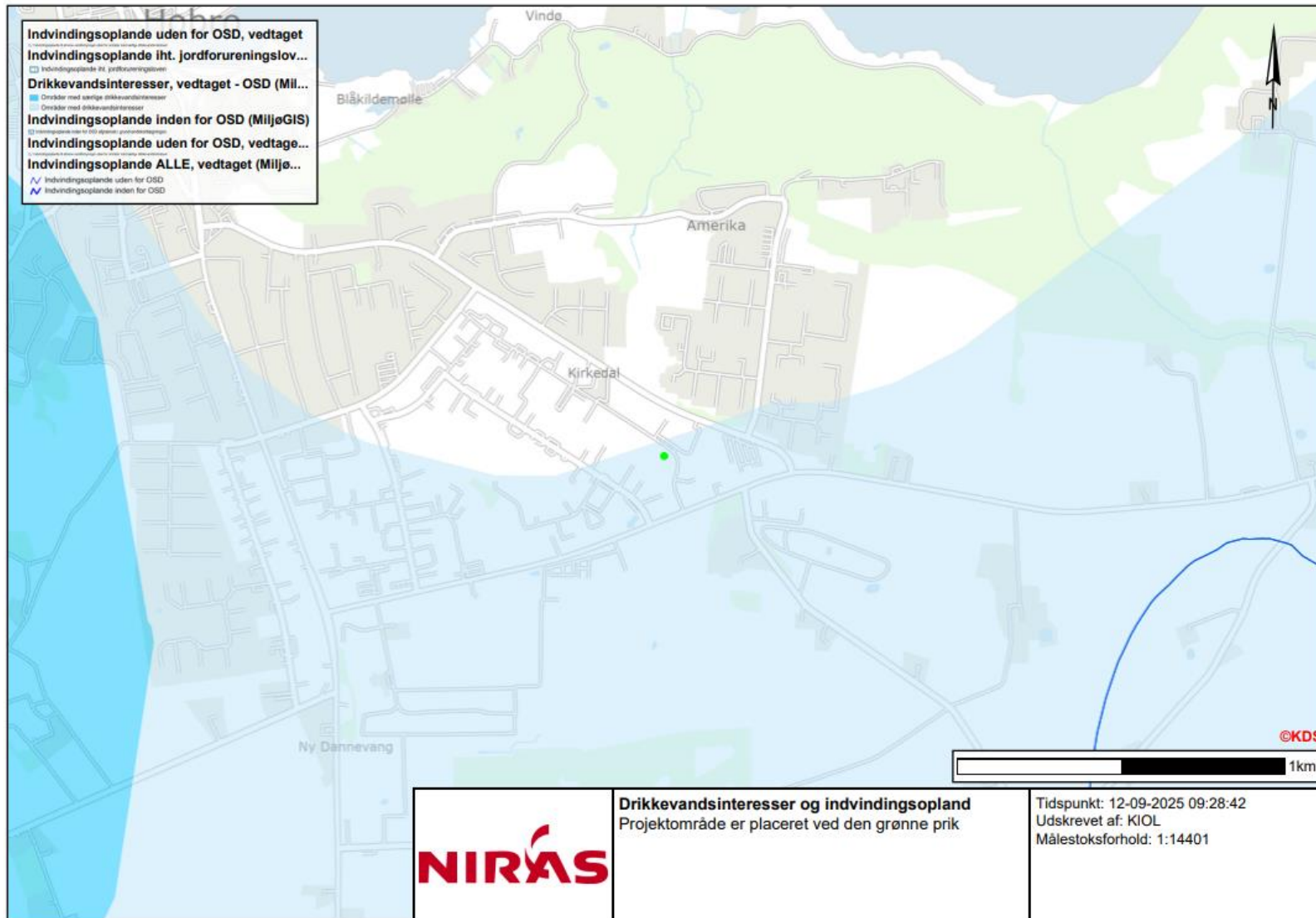
Bilag 4 – Fredede områder



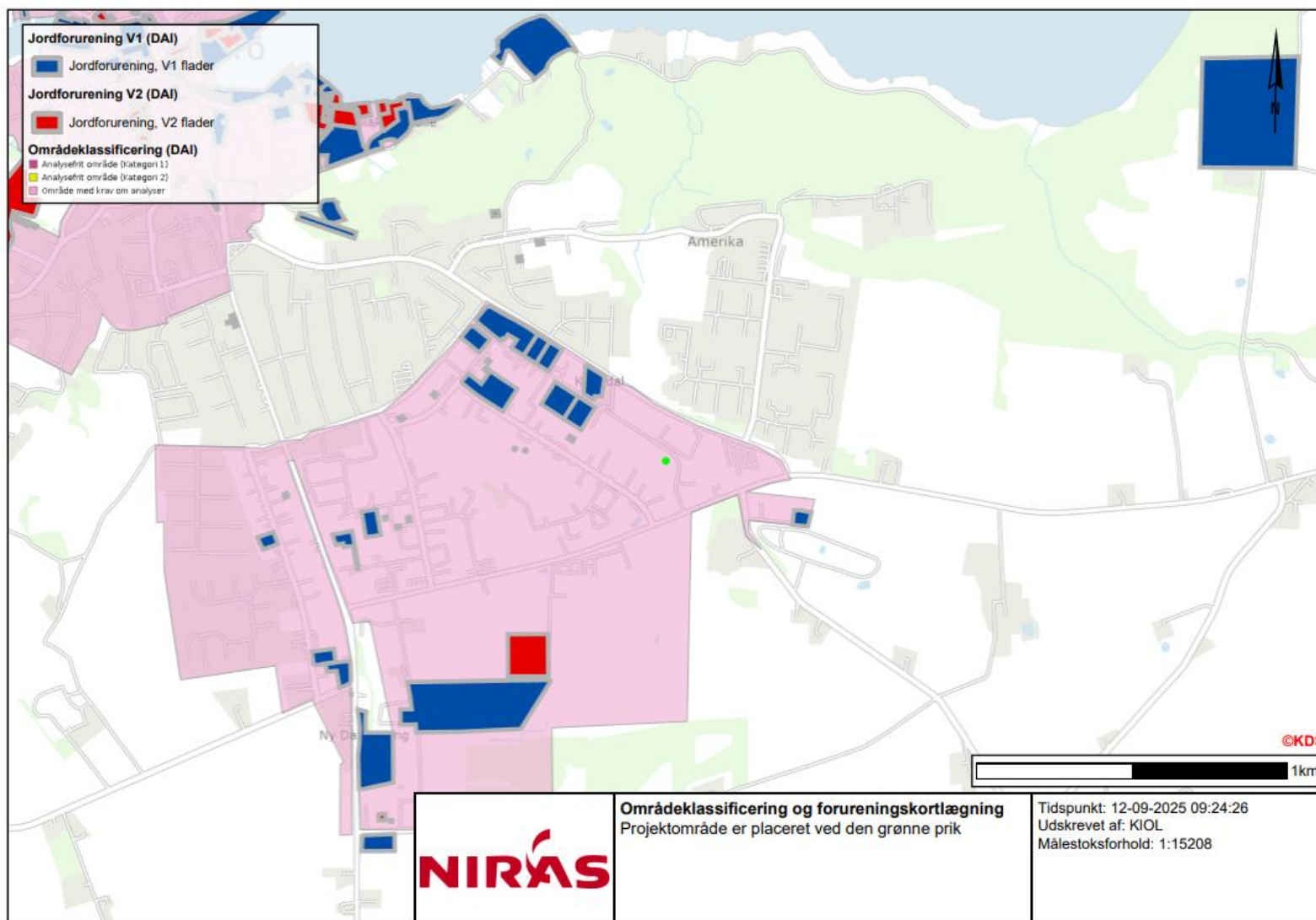
Bilag 5 – Natura 2000 områder



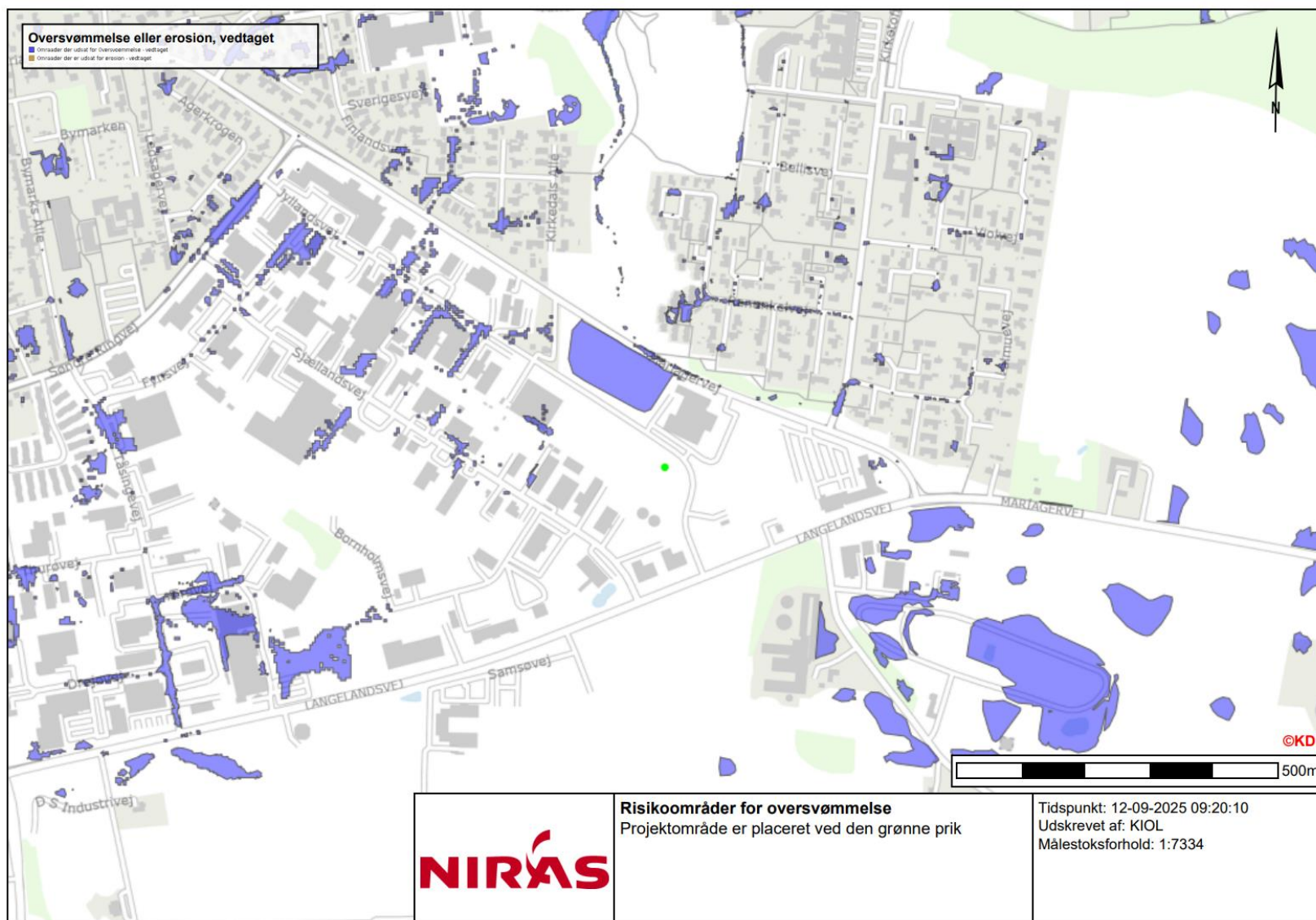
Bilag 6 – Drikkevandsinteresser og indvindingsopland



Bilag 7 – Områdeklassificering og forureningskortlægning.



Bilag 8 – Risikoområder for oversvømmelse



Bilag 9 – Placering inden for kystnærhedszonen

