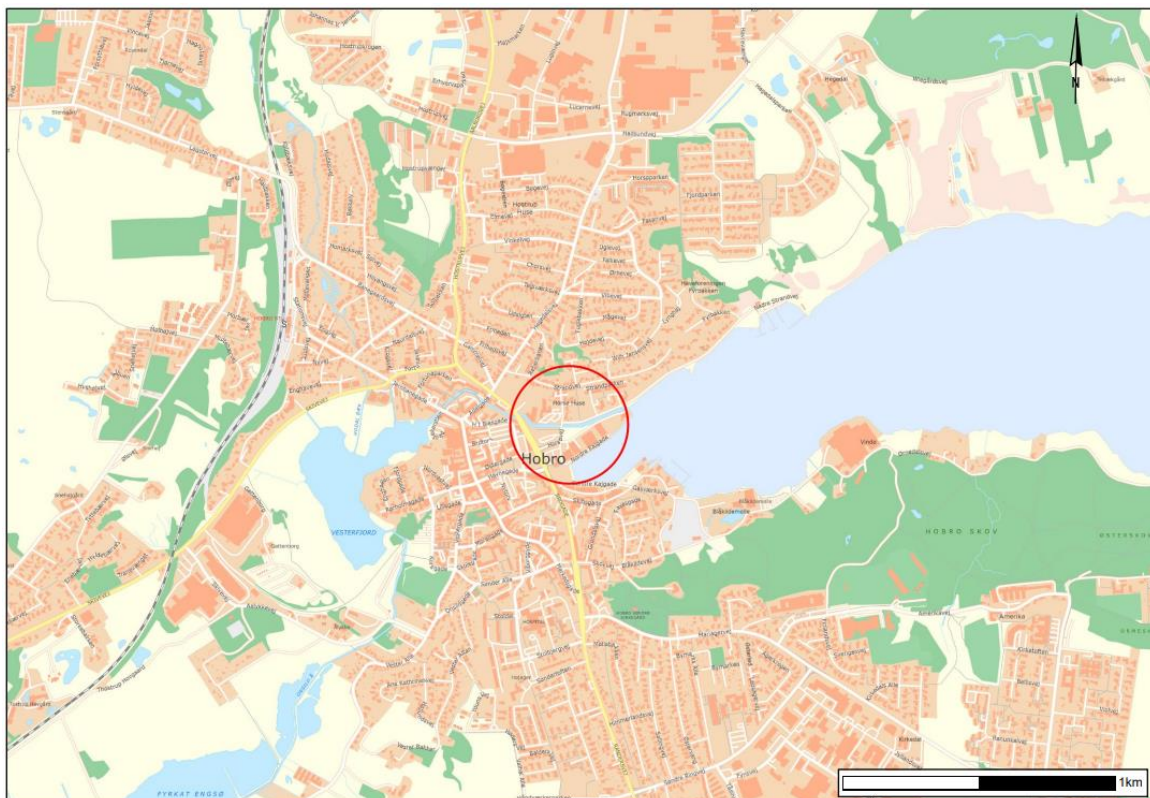




**Midlertidig tilladelse til udledning af oppumpet grundvand til Mariager Fjord samt  
tilslutning til offentlig kloak ifm. etablering af klimasluse i Hobro**



Tilladelsen træder i kraft d. 24. maj 2023



## Indhold

1	Mariagerfjord Kommunes afgørelse .....	1
2	Baggrund .....	1
3	Vilkår.....	2
3.1	Generelt.....	2
3.2	Anlæg og drift .....	2
3.3	Tilslutning/udledning .....	2
3.4	Recipient.....	3
4	Afgørelsens forudsætninger.....	4
4.1	Lovgrundlag .....	4
4.2	Høring.....	4
5	Miljøteknisk redegørelse og vurdering.....	4
5.1	Hydrauliske forhold .....	4
5.2	Vandområdeplanerne .....	4
5.3	Grundvandsforhold .....	5
5.4	Internationale beskyttelsesområder .....	5
5.5	§ 3-beskyttet natur, fortidsminder og lavbund .....	5
5.6	Miljøfarlige forurenende stoffer og jordforurening.....	5
5.7	Vurdering af anlæggets virkninger på miljøet (VVM) .....	6
6	Mariagerfjord Kommunes vurdering .....	6
6.1	Øvrige tilladelser .....	7
7	Klagevejledning .....	7

## 1 **Mariagerfjord Kommunes afgørelse**

Mariagerfjord Kommune meddeler hermed midlertidig tilladelse til grundvandssænkning samt til udledning af oppumpet grundvand til Mariager Fjord ved eksisterende udløb A40UR01. Udledningen sker uforsinket med maksimalt 10 l/s.

Der meddeles ligeledes tilladelse til tilslutning af oppumpet grundvand til offentlig kloak i de første 2-3 uger af grundvandssænkningen indtil der foreligger analyseresultater af det oppumpede grundvand. Tilslutningen vil ske til brønd A24S610.

Tilladelsen meddeles iht. Miljøbeskyttelseslovens<sup>1</sup> § 28 stk. 1 og 3 samt Spildevandsbekendtgørelsens<sup>2</sup> kapitel 6 og 8.

Tilladelsen er midlertidig og gælder fra meddelelsesdatoen og frem til d. 1. november.

Grundvandssænkningen kræver ikke tilladelse efter vandforsyningslovens § 26, idet, der er tale om midlertidige indvindinger under 2 års varighed og en indvinding på maksimalt 96.000 m<sup>3</sup>. Den samlede indvinding overstiger således ikke 100.000 m<sup>3</sup>.

## 2 **Baggrund**

Baggrunden for tilladelsen er, at Mariagerfjord Kommune og Mariagerfjord fjord Vand er i gang med at etablere et klimasikringstiltag i Hobro bestående af en klimasluse og pumpe. WSP har i denne forbindelse på vegne af Mariagerfjord Kommune og Mariagerfjord Vand ansøgt om tilladelse til udledning af oppumpet grundvand til Mariager Fjord samt tilslutning til offentlig kloak.

### Grundvandssænkning

For at kunne bygge klimaslusen, skal der etableres en byggegrube delvist i Onsild Å og delvist i brinken/Nedre Strandvej, se bilag 1b og 1a. Grundvandssænkningen forventes udført med simpel lænsning i ral-lag i bund af byggegruben. Dette baseres på tidligere erfaringer fra når Mariagerfjord Vand har arbejdet i området.

Da området/lokaliteten, der skal tørholdes er placeret helt ud til vandet med et trykniveau for grundvandet svarende til vandspejlet i åen/fjorden, vil der være tale om et konstant trykniveau omkring byggegruben og ikke en sænkningstragt.

Forudsætningerne for afgørelsen fremgår af afsnit 5. Vilkår for tilladelsen fremgår af nedenstående afsnit 3.

---

<sup>1</sup> Lovbekendtgørelse nr. 5 af d. 3. januar 2023 af lov om miljøbeskyttelse

<sup>2</sup> Bekendtgørelse nr. 1393 af d. 21. juni 2021 om spildevandstilladelser m.v. efter Miljøbeskyttelseslovens kapitel 3 og 4.

### **3 Vilkår**

Tilladelsen meddeles på følgende vilkår:

#### **3.1 Generelt**

3.1.1 Tilladelsen omfatter følgende typer spildevand

- Oppumpet grundvand i perioden fra meddelelse af denne tilladelse til 1. november 2023.

3.1.2 Tilladelsen er midlertidig og meddeles på baggrund af oplysningerne i ansøgningen af 5. maj 2023.

3.1.3 Mariagerfjord Kommune skal orienteres om opstart og afslutning af udledningen og tilslutningen.

3.1.4 Der må ikke ændres på udledningen eller tilslutningen uden skriftlig tilladelse fra Mariagerfjord Kommune.

3.1.5 Ansøger skal sikre, at entreprenører og de folk som udfører grundvandssænkningen er bekendt med vilkårene i denne tilladelse.

#### **3.2 Anlæg og drift**

3.2.1 Anlægsarbejdet skal udføres i overensstemmelse med principperne angivet i denne tilladelse og den fremsendte ansøgning.

3.2.2 Mariagerfjord Kommune og Mariagerfjord Vand er bygherre og ansvarlig for drift og vedligehold af evt. rensforanstaltninger og udløb.

3.2.3 Det oppumpede grundvand skal passere et sandfang inden afledning til offentlig kloak.

#### **3.3 Tilslutning/udledning**

3.3.1 Tilslutningen af oppumpet grundvand skal ske i henhold til det ansøgte og til brønd A24S610 med udgangspunkt i nedenstående tabel 1. Tilslutningen til offentlig kloak forløber 2-3 uger medmindre andet aftales.

3.3.2 Det oppumpede grundvand skal analyseres for stofferne angivet i bilag 2. inden grundvandet udledes til Mariager Fjord. Såfremt de angivne krav er overskredet, skal den fortsatte afledning af vandet, inklusiv rensning for jern, aftales med Mariagerfjord Kommune.

Tabel 1. Oplysningerne vedr. tilslutningen af oppumpet grundvand til spildevandskloakken.

Brønd nr.	Koordinater Udløb [x;y]	Recipient	Maksimal Vandføring [l/s]	Udledt mængde [m <sup>3</sup> ]	Periode med udledning
A24S610	[583390; 6290517]	Kattegat (Udløb renseanlæg)	10	13440	3 uger

- 3.3.3 Udledningen skal ske i henhold til det ansøgte og med udgangspunkt i nedenstående tabel 2.

Tabel 2. Oplysningerne vedr. udledningen af oppumpet grundvand

Udløbsnr.	Koordinater Udløb [x;y]	Recipient	Maksimal Vandføring [l/s]	Udledt mængde [m <sup>3</sup> ]	Periode med udledning
A40UR01	[549237.78 ; 6277657.89]	Mariager Fjord	10	82560	4 måneder

- 3.3.4 Konstatere synlige udfældninger af okker ved udløbet til Mariager Fjord, skal forslag til ændret vandhåndtering sendes til godkendelse ved Mariagerfjord Kommune.
- 3.3.5 De udledte mængder skal registreres og føres i logbog, som skal kunne forevises Mariagerfjord Kommune på forlangende.
- 3.3.6 De udledte mængder angivet i tabel 1 og 2 skal tilstræbes overholdt. Sker der væsentlige ændringer af mængderne skal Mariagerfjord Kommune underrettes med henblik på vurdering af arbejdets videre forløb.

### 3.4 Recipient

- 3.4.1 Under anlægsfasen skal det sikres, at sand, ler m.v. tilbageholdes og ikke udledes til Mariager Fjord, Onsild Å eller til offentlig kloak.
- 3.4.2 Udledningen må ikke medføre flydestoffer eller skum på vandløbsoverfladen eller på vandløbsbrinkerne.
- 3.4.3 Udledningen må ikke medføre sand- eller slamaflejringer eller synlig oliefilm i Mariager Fjord eller Onsild Å.
- 3.4.4 Udledningen må ikke give anledning til uæstetiske forhold i vandet i Mariager Fjord eller Onsild Å.

## **4 Afgørelsens forudsætninger**

### **4.1 Lovgrundlag**

- Tilladelsen meddeles iht. § 28 stk. 1 og 3 i lov om miljøbeskyttelse, lovbekendtgørelse nr. 5 af 3. januar 2023.
- Kapitel 6 og 8 i Miljøministeriets bekendtgørelse nr. 1393 af 21. juni 2021 om spildevandstilladelser m.v. efter miljøbeskyttelseslovens kapitel 3 og 4.
- Miljø- og fødevareministeriets vejledning til bekendtgørelse om spildevandstilladelser m.v. efter miljøbeskyttelseslovens §3 og 4, vejledning nr. 28, juni 2018.
- Miljøministeriets bekendtgørelse nr. 1625 af 19. december 2017 om fastlæggelse af miljømål for vandløb, søer, overgangsvande, kystvande og grundvand.
- Miljøministeriets bekendtgørelse nr. 2091 af 12. november 2021 om udpegning og administration af internationale naturbeskyttelsesområder samt beskyttelse af visse arter.
- Miljøministeriets bekendtgørelse nr. 1433 af 21. november 2017 om krav til udledning af visse forurenende stoffer til vandløb, søer, overgangsvande, kystvande og havområder.
- Miljøministeriets lovbekendtgørelse nr. 4 af 3. januar 2023 om miljøvurdering af planer og programmer og af konkrete projekter (VVM).
- Vandforsyningsloven, lovbekendtgørelse nr. 602 af 10. maj 2022.
- § 3 i lov om naturbeskyttelse, lovbekendtgørelse nr. 1392 af 4 oktober 2022.

### **4.2 Høring**

Et udkast til tilladelsen har været sendt til:

- Mariagerfjord Vand a/s
- Ansøger

De indkomne bemærkninger er taget i betragtning under udarbejdelsen af den endelige tilladelse.

## **5 Miljøteknisk redegørelse og vurdering**

### **5.1 Hydrauliske forhold**

Udledningen sker til Mariager Fjord med en maksimal vandføring på 10 l/s. Der forventes ingen problemer hydraulisk.

### **5.2 Vandområdeplanerne**

Det oppumpede grundvand søges udledt til Mariager Fjord ved eksisterende regnvandsudløb A40UR01.

I statens udkast til vandområdeplaner for 2021-2027 er Mariager Fjord på den omfattede

strækning målsat til god økologisk og god kemisk tilstand (MiljøGis for høring af Vandområdeplaner 2021-2027).

Den nuværende tilstand er angivet som samlet dårlig økologisk tilstand og ikke-god kemisk tilstand. Mariager Fjord lever således ikke op til sin målsætning og udledningen må ikke resultere i forringelser af den aktuelle tilstand eller være til hinder for at fjorden kan opnå sin målsætning iht. vandområdeplanen.

Ift. den dårlige økologiske tilstand fremgår det, at der er dårlig økologisk tilstand for kvalitetselementerne fytoplankton og rodfæstede planter, samt moderat tilstand for bentiske invertebrater.

Ift. til den ikke gode kemiske tilstand er der to stoffer, som er angivet som årsag for den manglende opfyldelse, Naphthalen (CAS 91-20-3) og Antracen (CAS 120-12-7). Der stilles i tilladelsen krav til at det oppumpede grundvand analyseres for disse inden udledning til Mariager Fjord.

### **5.3 Grundvandsforhold**

Projektområdet er ikke beliggende i et område berørt af særlige drikkevandsinteresser, indvindingsopland, BNBO eller grundvandsdannende opland og forventes derfor ikke at have nogen indflydelse på hverken privat eller offentlig vandindvind.

### **5.4 Internationale beskyttelsesområder**

Ifølge §§ 6-9 i bekendtgørelse nr. 2091 af 12. november 2021 om udpegning og administration af internationale naturbeskyttelsesområder samt beskyttelse af visse arter, kan kommunen ikke senere meddele tilladelse efter miljøbeskyttelseslovens § 28, hvis det planlagte kan beskadige et internationalt beskyttelsesområde.

Nærmeste internationale beskyttelsesområde er Skals Ådal, som er en del af Habitatområde nr. 30: Lovns Bredning, Hjarbæk Fjord og Skals, Simsted og Nørre Ådal samt Skravad Bæk), som ligger ca. 3,8 km syd for projektområdet.

### **5.5 § 3-beskyttet natur, fortidsminder og lavbund**

Den nærmeste §3 beskyttede naturtype er Vesterfjord der ligger 600 meter vest for grundvandssænkningen.

Området som projektet etableres i er ikke kategoriseret som lavbundsareal med fare for udvaskning af okker. Dog er der i tidligere geotekniske borer i nærheden af projektområdet analyseret høje værdier af jern. Der er derfor stillet vilkår i tilladelsen vedr. udledningskoncentration og evt. rensning.

### **5.6 Miljøfarlige forurenende stoffer og jordforurening**

Området hvor slusen etableres er ikke kortlagt forurenede og baseret på analyseresultater fra en geoteknisk boring fra 2022, forventes det ikke, at det oppumpede grundvand indeholder miljøfremmede stoffer.

Til sikring af, at der ikke ledes miljøfremmede stoffer til Mariager Fjord er der i tilladelsens vilkår 3.3.2 stillet vilkår om, at det oppumpede grundvand skal analyseres for stofferne angivet i bilag 2. Det oppumpede grundvand ledes til offentlig kloak i de første 2-3 uger indtil der foreligger nye analyseresultater af grundvandet. Grundvandet vil i denne periode blive ledt til Mariagerfjord renseanlæg hvor det udledes til Kattegat sammen med det øvrige rensede spildevand fra det offentlige kloaksystem.

Havneområdet syd for grundvandssænkningen er kortlagt V1 og V2. Der er konstateret forurening med Benz[a]pyren, Cyanid, Dieselolie, Olie og Tjære. Da der er tale om en begrænset indvindingsmængde og at forureningen ligger på modsatte side af vandløbet forventes ingen spredning af forureningen.

### **5.7 Vurdering af anlæggets virkninger på miljøet (VVM)**

Mariagerfjord Kommune vurderer, at denne tilladelse ikke er omfattet af § 2 i Miljøministeriets lovbekendtgørelse om miljøvurdering af planer og programmer og af konkrete projekter (VVM). Dette begrundes med, at midlertidig oppumpning af grundvand af den størrelsesorden, som denne tilladelse omfatter, ikke er omfattet af lovens bilag 1.

## **6 Mariagerfjord Kommunes vurdering**

Det er Mariagerfjord Kommunes vurdering, at nærværende projekt med etablering af klimaslusen i Hobro er nødvendigt ift. den fremtidige klimasikring af Hobro. Kommunen ser ligeledes nødvendigheden af at sænke grundvandet for at kunne etablere slusen.

Oppumpet grundvand betragtes som udgangspunkt ikke som spildevand, medmindre det er forurenet jf. Miljø- og fødevarerministeriets vejledning til bekendtgørelse om spildevandstilladelser m.v. efter miljøbeskyttelseslovens § 3 og 4, vejledning nr. 28, juni 2018.

Syd for projektområdet er et område som er kortlagt V1 og V2 af regionen. Området ligger på den modsatte side af Onsild Å og vurderes ikke at blive påvirket af projektets begrænsede indvinding.

Området slusen etableres i er ikke kortlagt som forurenet af regionen. I tillæg hertil er der ifm. en geoteknisk boring nær området hvor slusen etableres taget en analyse af grundvandet som ligeledes indikerer at grundvandet ikke er forurenet. Fra analysen ses dog en høj koncentration af jern, hvilket er håndteret jf. tilladelsens vilkår.

Der er stillet krav om analyser af det oppumpede grundvand inden udledning til Mariager Fjord som ekstra sikkerhed for at der ikke er miljøfremmede stoffer i grundvandet. Ansøger vil vurdere behovet for rensning af grundvandet for jernindholdet i de første 2-3 uger af grundvandssænkningen i forhold til overholdelse af det fastsatte krav på 20 mg/l. Kan kravet ikke overholdes via opsætning af mobile okkerrensningscontainere alene, kan en løsning med kombination af udledning og tilslutning af grundvandet til det offentlige kloaknet være en løsning, så det sikres at der ikke udledes for høje koncentrationer af jern til Mariager Fjord.



Det er Mariagerfjord Kommunes vurdering at udledningen ikke vil give anledning til hydrauliske problemer da udledningen sker med maks. 10 l/s til Mariager Fjord. Da der ikke er tale om nedsivning og projektområdet ikke er beliggende i et område omfattet af drikkevandsinteresser udgør udledningen ingen risiko ift. drikkevandsområdet.

Mariagerfjord Kommune vurderer, at det af nærværende udledningstilladelse omhandlede ikke vil påvirke Natura 2000-områder, herunder i kumulation med andre planer eller projekter, og at projektet ikke vil beskadige eller ødelægge yngle- og rasteområder i det naturlige udbredelsesområde for dyrearter, der er optaget i habitatdirektivets bilag IV, litra a) eller ødelægge plantearter, der er optaget i habitatdirektivets bilag IV, litra b)

Samlet set vurderes det, at udledningen ikke vil forringe vandkvaliteten i Mariager Fjord eller være til hinder for målopfyldelsen.

## **6.1 Øvrige tilladelser**

Mariagerfjord Kommune gør opmærksom på, at denne midlertidige tilladelse kun omfatter tilladelse til udledning af oppumpet grundvand i projektperioden indtil d. 1 november. Øvrige tilladelser skal indhentes særskilt af ansøger.

## **7 Klagevejledning**

Afgørelsen kan iht. Miljøbeskyttelseslovens regler påklages til Miljø- og Fødevareklagenævnet af ansøger, af visse nærmere angivne myndigheder og interesseorganisationer og af enhver, der har en individuel, væsentlig interesse i sagens udfald.

En eventuel klage indsendes via Miljø- og Fødevareklagenævnets klageportal. Adgangen til klageportalen finder du enten via [www.borger.dk](http://www.borger.dk) eller [www.virk.dk](http://www.virk.dk).

Miljø- og Fødevareklagenævnet skal som udgangspunkt afvise en klage, der kommer uden om klageportalen. Hvis du ønsker at blive fritaget for at bruge klageportalen, skal du sende en begrundet anmodning til kommunen. Kommunen videresender herefter anmodningen til Miljø- og Fødevareklagenævnet, som træffer afgørelse om, hvorvidt din anmodning kan imødekommes.

Klagefristen udløber 4 uger efter d. 24. maj 2023, hvor afgørelsen er meddelt, dvs. d. 21. juni 2023. Er afgørelsen offentlig bekendtgjort, regnes klagefristen dog altid fra bekendtgørelsen.

Det er en betingelse for Miljø- og Fødevareklagenævnets behandling af en klage, at klager indbetaler et gebyr på 900 kr. for privatpersoner og 1.800 kr. for virksomheder og organisationer. Når du klager via klageportalen, skal du betale gebyret med et betalingskort, når du har tastet din klage ind i klageportalen. Klagen bliver først sendt videre, når gebyret er betalt, og du har endeligt godkendt din klage. Vejledning om gebyrbetalingen kan findes på klagenævnets hjemmeside [www.nmkn.dk](http://www.nmkn.dk).

Gebyret bliver tilbagebetalt, hvis klagen bliver afvist fordi klagefristen er overskredet, klager ikke er klageberettiget eller Miljø- og Fødevareklagenævnet ikke har kompetence til at behandle klagen. Gebyret tilbagebetales også, hvis klagesagen fører til, at den påklagede afgørelse ændres eller ophæves, eller hvis klager får helt eller delvis medhold i klagen. Hvis den eneste ændring af den påklagede afgørelse er forlængelse af en frist for efterkommelse af afgørelsen som følge af den tid, der er medgået til at behandle sagen i Miljø- og Fødevareklagenævnet, tilbagebetales gebyret dog ikke. Hvis klager trækker klagen tilbage, mens sagen er under behandling i nævnet, vil gebyret som udgangspunkt også blive betalt tilbage. Miljø- og Fødevareklagenævnet kan dog beslutte, at gebyret ikke tilbagebetales, hvis klagen trækkes tilbage på et tidspunkt, hvor nævnet allerede har foretaget en stor del af sagsbehandlingen.

Søgsmål til prøvelse af afgørelser om forhold, der er omfattet af denne lov, skal være anlagt inden 6 måneder, efter, at afgørelsen er meddelt. For afgørelser der offentliggøres regnes søgsmålsfristen fra datoen for offentliggørelsen.

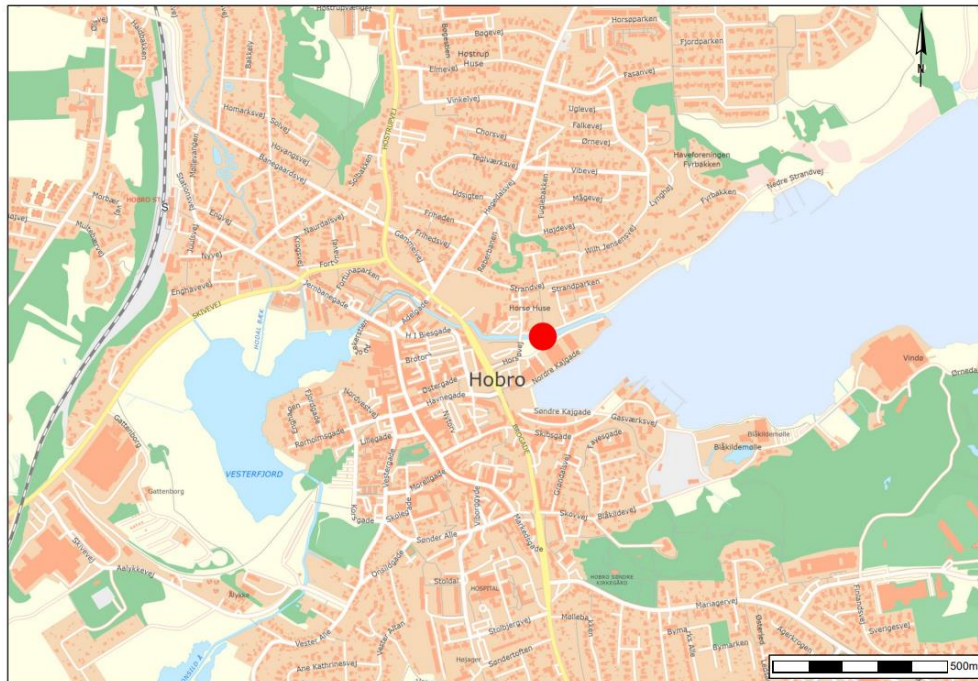
Eventuelle klager over afgørelsen har ikke opsættende virkning. Dette indebærer dog ingen begrænsninger i klagemyndighedens adgang til evt. at ændre eller ophæve tilladelsen jf. Miljøbeskyttelseslovens § 96.

Tilladelsen annonceres på Mariagerfjord Kommunes hjemmeside. I tilfælde af at afgørelsen påklages, vil ansøger få besked af Mariagerfjord Kommune.

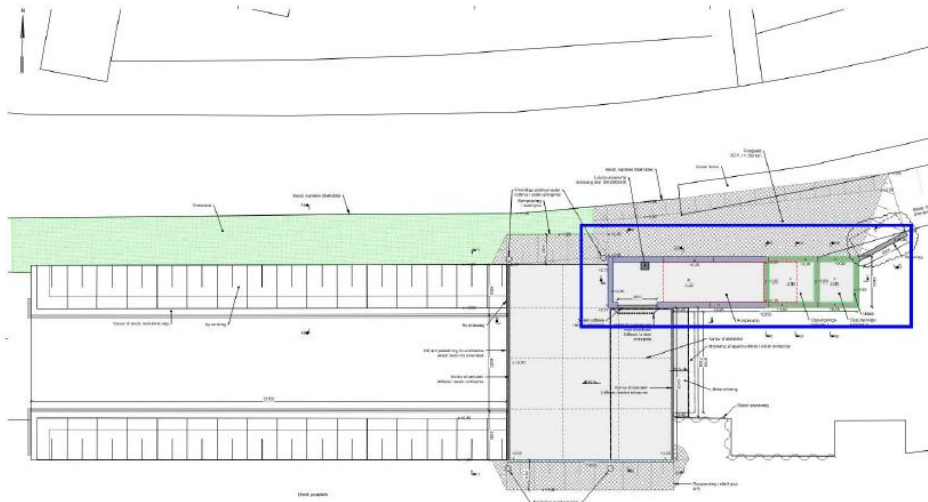
Kopi af afgørelsen er sendt til:

- Danmarks fiskeriforbund: [mail@dkfisk.dk](mailto:mail@dkfisk.dk)
- Ferskvandsfiskeriforeningen for Danmark: [nb@ferskvandsfiskeriforeningen.dk](mailto:nb@ferskvandsfiskeriforeningen.dk)
- Mariagerfjord Vand a/s: [mail@mfv.dk](mailto:mail@mfv.dk)
- Styrelsen for Patientsikkerhed, Tilsyn og Rådgivning: [trvest@stps.dk](mailto:trvest@stps.dk)
- Danmarks naturfredningsforening: [dn@dn.dk](mailto:dn@dn.dk), [dnmariagerfjordsager@dn.dk](mailto:dnmariagerfjordsager@dn.dk)
- Friluftsrådet: [fr@friluftsradet.dk](mailto:fr@friluftsradet.dk), [himmerland-aalborg@friluftsradet.dk](mailto:himmerland-aalborg@friluftsradet.dk)

## Bilag 1a – Projektområde



## Bilag 1b - Projektområde



Oversigtskort nr. 3. Der skal etableres byggegrube i det område som er afgrænset med en blå linje.



Oversigtskort nr. 4. Placering af område med byggegrube, kloaksystem(A24S610) og udløb i fjorden(A40UR01), samt alternative placering af udløb ved grøn pil.

## Bilag 2 – Udlederkrav til Mariager Fjord

Udlederkrav grundvandssænkning Nedre Strandvej, 9500 Hobro - etablering af Sluse.

Stof	EU- fastsatte miljøkvalitetskrav	Nationale miljøkrav	Krav til udledning af grundvand	Stof
	Indlandsvand maksimumkoncentration <sup>1)</sup>	Indlandsvand maksimumkoncentration <sup>1)</sup>	Maksimalt indhold inkl.fortynding x 10 <sup>2)</sup>	
	µg/l	µg/l	µg/l	
Cyanid total		0,5 µg/l frit cyanid <sup>3)</sup>	5,0	Cyanid total
Total Jern			20 <sup>4)</sup> mg/l	Total Jern
Total kulbrinter	ikke krav til summen	ikke krav til summen	590 <sup>5)</sup>	Total kulbrinter
C6-C10	ikke krav	ikke krav	Se krav total kulbrinter	C6-C10
C10-C25	ikke krav	ikke krav	Se krav total kulbrinter	C10-C15
C25-C35	ikke krav	ikke krav	Se krav total kulbrinter	C15-C20
Anthracen (PAH)	0,1		1,0	Anthracen (PAH)
Naphthalen	130		1300	Naphthalen
sum PAH	Anvendes ikke - markør Benz(a)pyren		2,7 (markør PAH <sup>6)</sup> )	sum PAH
Benz(a)pyren (markør PAH <sup>6)</sup> )	0,27	0,27	2,7 (markør PAH <sup>6)</sup> )	Benz(a)pyren (markør PAH <sup>6)</sup> )
BTEX(sum)	ikke krav til summen	ikke krav til summen	ikke krav til summen	BTEX(sum)
Benzen	50		500	Benzen
Toluen		380	3800	Toluen
ethylbenzen		180	1800	ethylbenzen
Xylener (o-,p- og m-Xylen)		100	1000	Xylener (o-,p- og m-Xylen)

Note 1): Denne parameter er miljøkvalitetskravet udtrykt som højeste tilladte koncentration (maksimumkoncentration). Hvis der under maksimumkoncentration er anført "anvendes ikke", betragtes det generelle kvalitetskrav som beskyttelse mod kortvarig høj forurening i kontinuerlige udledninger, da det er væsentlig lavere end de værdier, der er afledt af den akutte toksitet.

Note 2): Der er anvendt en faktor 10 x miljøkvalitetskravet med henvisning til Miljøstyrelsens projekt 690, 2002 om udledning af miljøfarlige stoffer med spildevand, side 6. Begrundelse for at vælge 10 er, at der er tale om udledning til overgangen mellem vandløb og fjord og hvor vandløbet har en vandføring.

Note 3): Forslået krav fra Miljøstyrelsen - ikke fastsat endnu.

Note 4): Der er anvendt krav på 2 mg total jern/ l, som er typisk krav som anvendes for at undgå okkerudfældning i vandløb. Kravet fastsættes med en faktor x 10 med henvisning til placering af udløbet samt det robuste vandløb - se note 4)

Note 5): Krav fastsat i forhold til normalt indhold fra villaveje med lav trafikintensitet.  
Kilde: Baggrundsrapport ved nedsivning og udledning af separatkloakeret regnvand af Aalborg Universitet/DTU/Teknologisk institut/Orbicon 2012

Note 6): For denne gruppe prioriterede stoffer, polyaromatiske kulbrinter (PAH) (nr. 28), gælder kvalitetskravene for biota og tilsvarende de generelle kvalitetskrav i vand for koncentrationen af benz(a)pyren, hvis toksicitet de er baseret på. Benz(a)pyren kan betragtes som markør for de øvrige PAH'er, og derfor behøver kun benz(a)pyren at blive overvåget med henblik på sammenligning med kvalitetskravet for biota eller de tilsvarende generelle kvalitetskrav i vand.