



§ 16b miljøtilladelse til husdyrbrug,  
beliggende på Hannerupvej 309, 9500 Hobro.



Lejer og ansøger: TG Biobibio ApS  
Hobro Landevej 90,  
8830 Tjele

Ejer: Kristian Eg Gadegaard v. SGAV  
Tolderlundsvej 5  
5000 Odense C

**Afgørelsesdato: X. X 2026**

Journalnr.: 09.17.21-P19-3-22



Dato for godkendelsen:	<b>dato</b>
Godkendelsestype:	§ 16b miljøtilladelse
Husdyrbruget:	Hannerupvej 309, 9500 Hobro
CHR-nr.	61479
CVR-nr:	40057072
Matr.nr., ejerlav	Hvilsom By, Hvilsom, 9a
Husdyrbrugets adresse:	Hannerupvej 309, 9500 Hobro
Ejer af husdyrbruget:	Kristian Eg Gadegaard v. SGAV
Ansøger:	TG BiobiBio ApS
Konsulent:	Christian Bach Knudsen, Velas I/S
Tilsynsmyndighed:	Mariagerfjord Kommune
Sagsbehandler på godkendelsen:	Meri Ann G. Herskind
Journalnummer:	09.17.21-P19-3-22
Skemanummer. husdyrgodkendelse.dk:	236090, version 8

### Læsevejledning

Miljøtilladelsen indeholder en vurdering af miljøpåvirkningerne, samt diverse relevante bilag og kort. I miljøvurderingen gøres der rede for konsekvenserne af det ansøgte projekt ved vurdering af påvirkningen for omkringboende og miljøet i bred forstand herunder bl.a. natur og landskab.

Miljøtilladelsen tager udgangspunkt i gældende love og vejledninger vedrørende husdyrbrug og indeholder vilkår for husdyrbrugets indretning, drift og kontrol. Tilladelsen med tilhørende vilkår er givet på baggrund af det digitale ansøgningskema samt yderligere supplerende materiale.

### I tilladelsen er følgende definitioner anvendt:

**Husdyrbrug:** Anlæg, som anvendes til produktion af husdyr såsom stalde, gødnings- og ensilageopbevaringsanlæg og andre driftsbygninger m.v., som ligger på samme ejendom.

**Produktionsareal:** Det areal i bygningerne, hvorpå dyrene kan opholde sig og har mulighed for at afsætte gødning, Det omfatter ikke arealer, som dyrene kun har kortvarig adgang til såsom fx malkestalde og udleveringsrum. Ikke fast placerede husdyranlæg, som f.eks. mobile stalde og flytbare læskure samt indhegninger opfattes ikke som produktionsareal.



## INDHOLDSFORTEGNELSE

<b>Meddelelse om miljøtilladelse .....</b>	<b>5</b>
<b>1 Afgørelse .....</b>	<b>5</b>
<i>Orientering om generelle regler.....</i>	5
1.1 <i>Beskrivelse af projektet.....</i>	6
1.2 <i>Tidligere meddelte afgørelser.....</i>	6
1.3 <i>Meddelelsespligt.....</i>	6
1.4 <i>Gyldighed .....</i>	6
1.5 <i>Høring.....</i>	7
1.6 <i>Offentliggørelse.....</i>	7
1.7 <i>Klagevejledning.....</i>	7
1.8 <i>Andre godkendelser, tilladelser og dispensationer.....</i>	8
<b>2 Vilårsliste.....</b>	<b>10</b>
<i>Generelle forhold.....</i>	10
<b>3 Husdyrbrugets beliggenhed og planmæssige forhold.....</b>	<b>20</b>
3.1 <i>Beskrivelse af placering i landskabet mv. ....</i>	20
3.2 <i>Planmæssige forhold og afstandskrav til anlægget.....</i>	20
3.3 <i>Fredninger, fortidsminder, bygge- og beskyttelseslinjer mm.....</i>	22
3.4 <i>Vurdering af husdyrbrugets beliggenhed og planmæssige forhold.....</i>	22
<b>4 Husdyrhold, staldanlæg og drift .....</b>	<b>23</b>
4.1 <i>Staldanlæg og husdyrhold .....</i>	23
4.1.1 <i>Staldanlæg og husdyrhold.....</i>	23
4.2 <i>Anlæggets drift.....</i>	25
4.2.1 <i>Gyllebeholdere og håndtering af gylle .....</i>	25
4.2.2 <i>Fast gødning/dybstrøelse.....</i>	25
4.2.3 <i>Opbevaring af ensilage .....</i>	26
4.3 <i>Restvand, spildevand m.m. ....</i>	26
4.3.1 <i>Afløbsforhold for restvand, herunder regnvand .....</i>	26
4.4 <i>Affaldshåndtering.....</i>	27
4.4.1 <i>Affaldshåndtering .....</i>	27
<b>5 Forurening med ammoniak fra husdyrbruget.....</b>	<b>27</b>
5.1 <i>Beskrivelse af ammoniakfordampning fra anlægget.....</i>	27



5.2	<i>Bedste tilgængelige teknik (BAT)</i> .....	28
5.2.1	Beregning af den maksimale ammoniakfordampning .....	28
5.3	<i>Vurdering af ammoniakpåvirkning af beskyttet natur</i> .....	29
5.3.1	Kategori 1- natur .....	29
5.3.2	Kategori 2 natur .....	29
5.3.3	Kategori 3 natur .....	29
5.3.4	Øvrig beskyttet natur .....	29
5.3.5	Natura 2000 .....	30
5.3.6	Bilag IV arter og andre beskyttede arter .....	30
<b>6</b>	<b>Nabogener fra husdyrbruget</b> .....	<b>31</b>
6.1	<i>Lugt</i> .....	31
6.1.1	Lugt fra dyrehold .....	31
6.2	<i>Fluer og skadedyr</i> .....	32
6.2.1	Flue- og skadedyrsbekæmpelse .....	32
6.3	<i>Transport</i> .....	32
6.3.1	Transport .....	32
6.4	<i>Støj</i> .....	34
6.4.1	Støj .....	34
6.5	<i>Vibrationer og rystelser</i> .....	34
6.5.1	Vibrationer og rystelser .....	34
6.6	<i>Støv</i> .....	35
6.6.1	Støv .....	35
6.7	<i>Lys</i> .....	35
6.7.1	Lys.....	35
6.8	<i>Oversigt over bilag</i> .....	36
	<b>Bilag 1 Husdyrbrugets beliggenhed</b> .....	<b>37</b>
	<b>Bilag 2 Projektbeskrivelse</b> .....	<b>38</b>
	<b>Bilag 3 Situationsplan</b> .....	<b>39</b>
	<b>Bilag 4 Naturberegningpunkter</b> .....	<b>40</b>
	<b>Bilag 5 Transportveje</b> .....	<b>43</b>
	<b>Bilag 6 Afløbsplan</b> .....	<b>44</b>
	<b>Bilag 7 Høringssvar og kommentarer til høringssvar</b> .....	<b>45</b>



## Meddelelse om miljøtilladelse

### 1 Afgørelse

Mariagerfjord Kommune meddeler miljøtilladelse til udvidelse/ændring af husdyrbruget på Hannerupvej 309, 9500 Hobro.

Ansøgningen er behandlet i henhold til Husdyrbrugloven § 16 b, stk. 1 og på grundlag af oplysningerne i skema nr. 236090, version 8.

Det er Mariagerfjord Kommunes vurdering, at hvis miljøtilladelsens vilkår for lokalisering, indretning og drift af husdyrbruget følges, vil det ansøgte ikke medføre væsentlige direkte eller indirekte virkninger på miljøet. Herunder navnlig:

landskabelige værdier, natur med dens bestande af vilde planter og dyr og deres levesteder, herunder områder, der er beskyttet mod tilstandsændringer eller fredet, udpeget som internationalt naturbeskyttelsesområde eller udpeget som særlig sårbart over for næringsstofpåvirkning, jord, grundvand og overfladevand, lugt-, støj-, rystelses-, støv-, flue-, transport- og lysgener, uhygiejniske forhold, affaldsproduktion m.v.

Det er kommunens vurdering, at det ansøgte ikke vil påvirke Natura 2000 områder væsentligt, og ej heller vil have negativ indflydelse på planter eller dyr omfattet af bilag IV, artsfredning eller optaget på nationale eller regionale rødlistor.

Mariagerfjord Kommune har udarbejdet miljøtilladelsen med hensyntagen til den gældende kommuneplan.

#### **Orientering om generelle regler**

##### Tilladelse til håndtering af overfladevand

I forbindelse med nybyggeri, hvor tagarealet og/eller befæstet areal overstiger 500 m<sup>2</sup> eller det samlede eksisterende byggeri og befæstede arealer sammen med nybyggeriet overstiger 3.000 m<sup>2</sup>, skal der ansøges om tilladelse til håndtering af overfladevand igennem Byg og Miljø.

##### Lovkrav om effektiv rengøring

Mariagerfjord Kommune gør opmærksom på, at der er krav om effektiv rengøring af de arealer, hvor produktionsdyrene kun opholder sig kortvarigt. De omtalte arealer omfatter blandt andet udleveringsrum, staldgange og drivgange.

Rengøringen af disse arealer skal foretages senest 4 timer efter, at dyrene har forladt arealet, hvis dyrene har adgang til arealet dagligt senest 12 timer efter, at dyrene har forladt arealet, hvis dyrene IKKE dagligt har adgang til arealet.

Lovgivningen omkring ovenstående findes i husdyrgodkendelsesbekendtgørelsens § 45 (BEK nr. 300 af 20. marts 2024).



### 1.1 Beskrivelse af projektet

Tilladelsen omfatter det samlede husdyrbrug, som består af et kvæghold med et samlet produktionsareal på 1919 m<sup>2</sup>. Husdyrbruget ejes af Kristian Eg Gadegaard v. SGAV og det er TG BiobiBio ApS som lejer der søger om en ny § 16a miljøtilladelse.

Med tilladelsen ændres produktionsarealet i forbindelse med en lovliggørelse af en bygning som er registreret som 3. kalvehus på 143 m<sup>2</sup> og en udvidelse af produktionsarealet til kalvehytter som er registreret som 4. Kalve på 260 m<sup>2</sup>, så det samlede produktionsareal stiger fra 1.919 m<sup>2</sup> til 2.322 m<sup>2</sup>, i alt 403 m<sup>2</sup>. Se figur 1.

Der sker ingen ændringer i de eksisterende stalde.

Tilladelsen gælder kun for det ansøgte og med de vilkår som fremgår af tilladelsen. Der må herefter ikke ske udvidelse eller ændring i husdyrbruget, før ændringen er anmeldt og godkendt af Mariagerfjord Kommune.

Husdyrbruget skal til enhver tid leve op til gældende regler i love og bekendtgørelser – også selvom disse regler eventuelt måtte være skærpede i forhold til denne tilladelse.

### 1.2 Tidligere meddelte afgørelser

Husdyrbruget har den 10. juli 2003 fået en afgørelse om ikke VVM-pligt fra Viborg Amt og en afgørelse om skift i dyretype af den 9. juli 2014.

Den 28. august 2012 er der givet en § 12 miljøgodkendelse til husdyrbruget. Men godkendelsen er aldrig taget i brug, hvorfor det er afgørelsen fra 2003 om ikke VVM-pligt der er 8 års drift og nudrift.

### 1.3 Meddelelsespligt

Enhver tilladelsespligtig ændring i driften, indretningen eller bygningsmassen skal anmeldes til og være godkendt af Mariagerfjord Kommune inden gennemførelsen.

Det er Mariagerfjord Kommune, der vurderer, om fremtidige ændringer på husdyrbruget udløser krav om tillæg til miljøtilladelsen.

### 1.4 Gyldighed

#### Hvornår gælder vilkårene?

Tilladelsen betragtes som påbegyndt udnyttet, når afgørelsen er taget i brug. Vilkårene i afgørelsen gælder straks herefter.

#### Udnyttelse

Hvis hele eller dele af byggeriet ikke er afsluttet **inden 6 år** fra denne afgørelses meddelelse, bortfalder tilladelsen for den del, som ikke er afsluttet.



Med "udnyttet" menes, at det ansøgte bygge- og anlægsarbejde er etableret og taget i brug samt at dyreholdet er ændret i forhold til tidligere tilladt produktion.

### Kontinuitet

Hvis tilladelsen har været udnyttet ifølge ovenstående, men herefter ikke har været driftsmæssigt udnyttet, helt eller delvist, i tre på hinanden følgende år, så bortfalder den del af tilladelsen, der ikke har været udnyttet de seneste tre år.

Udnyttelse anses for at foreligge, når mindst 25 pct. af produktionsarealet har været driftsmæssigt udnyttet. Ved driftsmæssig udnyttelse forstås, at der på det pågældende areal produceres mindst 50 pct. af det mulige inden for rammerne af dyrevelfærdskrav eller andre relevante krav.

## 1.5 Høring

Udkastet til miljøtilladelsen har været i 2 ugers høring hos ansøger, konsulent og naboer i sagen fra den 30. april 2026 til den 15. maj 2026.

### Udkast til tilladelse er sendt til:

- Ansøger: TG BiobiBio Aps, Hobro landevej 90,8830 Tjele.
- Ejer: Kristian Eg Gadegaard v. SGAV, Krga@sgav.dk
- Konsulent: Christian Bach Knudsen, Velas I/S, [cbk@velas.dk](mailto:cbk@velas.dk).
- Ejere og beboere inden for en radius af 330 meter fra det ansøgte anlæg.

Der er // er ikke indkommet nogen bemærkninger i høringsperioden.

## 1.6 Offentliggørelse

Tilladelsen vil blive offentliggjort på Mariagerfjord Kommunes hjemmeside og på <https://dma.mst.dk/> (DMA: Digital Miljøadministration) den XXX.

## 1.7 Klagevejledning

Hvis du ønsker at klage over denne afgørelse, kan du klage til Miljø- og Fødevareklagenævnet.

Klagen skal indgives senest [indsæt klagefristen].

Du klager via klageportalen, som du finder via [naevneneshus.dk](https://naevneneshus.dk) [borger.dk](https://borger.dk) eller [virk.dk](https://virk.dk). Du logger på klageportalen med Nem-ID. En klage er indgivet, når den er tilgængelig for Mariagerfjord Kommune via klageportalen.

Når du klager, skal du betale et gebyr på 900 kr. for borgere og 1.800 kr. for virksomheder, organisationer og offentlige myndigheder.

I klageportalen sendes din klage automatisk først til Mariagerfjord Kommune. Hvis Mariagerfjord Kommune fastholder afgørelsen, sender Mariagerfjord Kommune klagen videre til behandling i nævnet via klageportalen. Du får besked om videresendelsen.

Miljø- og Fødevareklagenævnet afviser din klage, hvis du sender den uden om klageportalen, medmindre du er blevet fritaget for brug af klageportalen. Hvis du ønsker at blive fritaget for at bruge klageportalen, skal du sende en begrundet anmodning til Mariagerfjord Kommune. Mariagerfjord Kommune videresender din anmodning til nævnet, som herefter beslutter om, du kan fritages.



Vejledning om klagerreglerne kan findes på Miljø- og Fødevareklagenævnets hjemmeside [naevneneshus.dk](http://naevneneshus.dk).

Ansøgeren vil få besked, hvis andre klager over afgørelsen.

Mariagerfjord Kommunes afgørelse kan også indbringes for domstolene. Det skal ske inden 6 måneder fra offentliggørelsen eller - hvis den påklages - inden 6 mdr. efter, at der foreligger endelig afgørelse.

### **1.8 Andre godkendelser, tilladelser og dispensationer**

Mariagerfjord Kommune gør opmærksom på, at en miljøtilladelse efter reglerne i Husdyrbrug-loven ikke fritager fra krav om tilladelse, dispensation m.v. efter anden lovgivning, som f.eks. byggetilladelse, afledning af tagvand eller lignende.

Mariagerfjord Kommune

Meri Ann G. Herskind  
Agronom

HØRINGSUDKAST



**Kopi af miljøtilladelsen er sendt til:**

- Christian Bach Knudsen, Velas I/S, [cbk@velas.dk](mailto:cbk@velas.dk)
- Kristian Eg Gadegaard, SGAV, [Krga@sgav.dk](mailto:Krga@sgav.dk)
- Sundhedsstyrelsen, Embedslægerne, [trvest@stps.dk](mailto:trvest@stps.dk)
- Arbejderbevægelsens Erhvervsråd, [ae@ae.dk](mailto:ae@ae.dk)
- Forbrugerrådet, [fbr@fbr.dk](mailto:fbr@fbr.dk)
- Danmarks Fiskeriforening, [mail@dkfisk.dk](mailto:mail@dkfisk.dk)
- Ferskvandsfiskeriforeningen for Danmark, [nb@ferskvandsfiskeriforeningen.dk](mailto:nb@ferskvandsfiskeriforeningen.dk)
- Danmarks Sportsfiskerforbund, [post@sportsfiskerforbundet.dk](mailto:post@sportsfiskerforbundet.dk)
- Det Økologiske Råd, [husdyr@ecocouncil.dk](mailto:husdyr@ecocouncil.dk)
- Dansk Ornitologisk Forening, [natur@dof.dk](mailto:natur@dof.dk)
- Dansk Ornitologisk Forening, lokalafdeling, [mariagerfjord@dof.dk](mailto:mariagerfjord@dof.dk)
- Danmarks Naturfredningsforening, [dnmariagerfjord-sager@dn.dk](mailto:dnmariagerfjord-sager@dn.dk)
- Danmarks Naturfredningsforening, [dn@dn.dk](mailto:dn@dn.dk)
- Friluftsrådet i Nordjylland, [himmerland-aalborg@friluftsraadet.dk](mailto:himmerland-aalborg@friluftsraadet.dk),
- Friluftsrådet, [fr@friluftsraadet.dk](mailto:fr@friluftsraadet.dk)

Naboer, parter m.fl. er orienteret om den endelig miljøtilladelse.

HØRINGSUDKAST

## 2 Vilårsliste

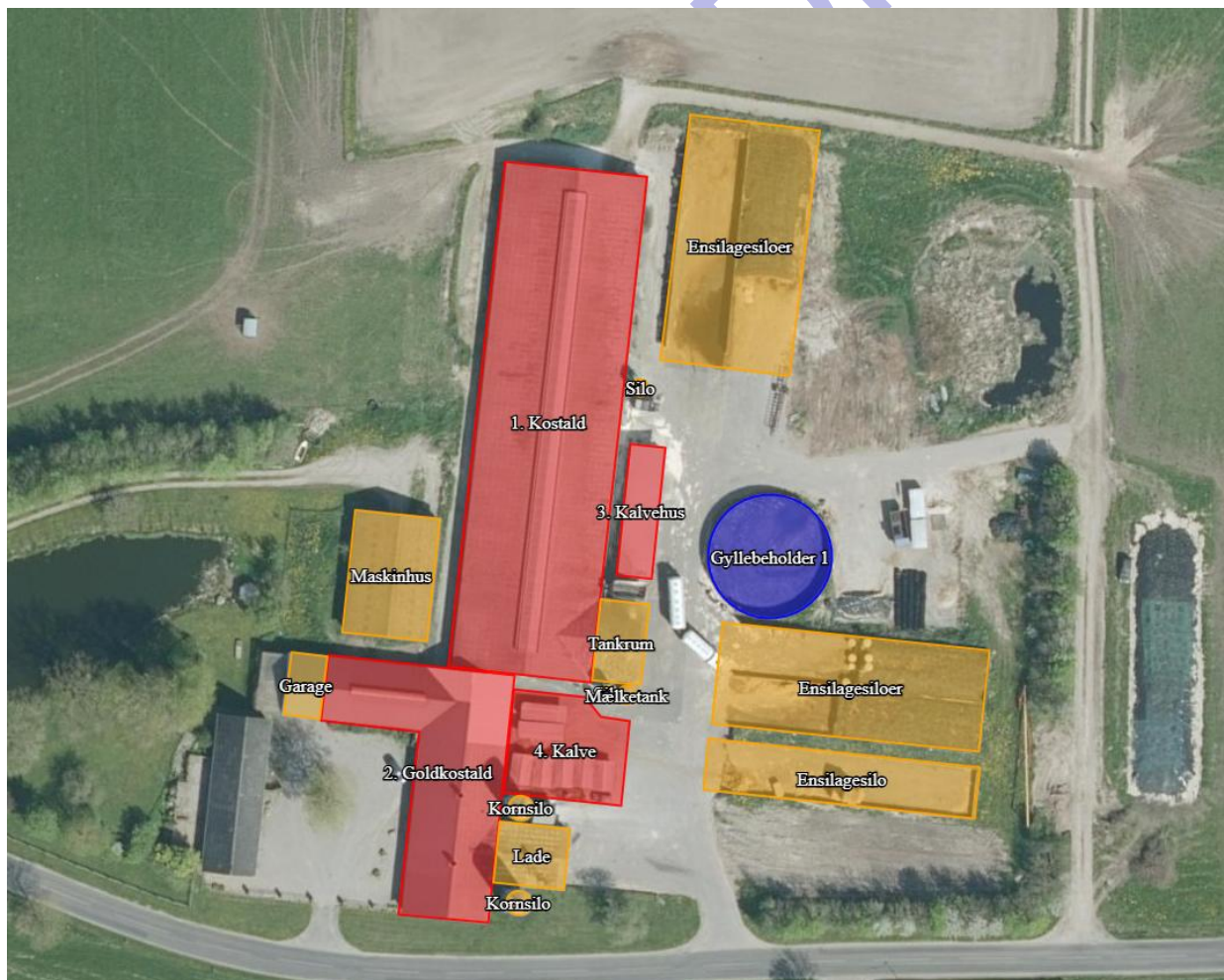
Som forudsætning for tilladelse stilles følgende vilkår for driften på Hannerupvej 309, 9500 Hobro:

### Generelle forhold

Tilladelsen omfatter husdyrbruget på adresse Hannerupvej 309, 9500 Hobro.

1. Husdyrbruget skal placeres, indrettes og drives i overensstemmelse med de oplysninger, der fremgår af ansøgningsmaterialet og med de ændringer, der fremgår af tilladelsens vilkår.
2. Der skal til enhver tid forefindes et eksemplar af denne miljøtilladelse på husdyrbruget. De vilkår, der vedrører driften, skal være kendt af de ansatte, der er beskæftiget med den pågældende del af driften.
3. Ændringer i ejerforhold (eller hvem der har ansvar for driften) skal meddeles til kommunen.

### Dyregrupper, staldsystemer og produktionsarealer



Figur 1 – ejendommens indretning

4. Husdyrbrugets stalde og produktioner skal være i overensstemmelse med ovenstående figur 1 og nedenstående tabel 1.

5. Stalde og staldafsnit skal indrettes og anvendes som anført i skemaet nedenfor. Placering af stalde fremgår af situationsplanen, bilag 2.

Staldnavn	Staldstørrelse (m <sup>2</sup> )	Dyretype og staldnavn	Produktionsareal (m <sup>2</sup> )	Produktionsareal (%)
1 Kostald	2223	Alle kvæg, Sengestald med spalter (bagskyl eller ringkanal)	1415	63,7
2 Goldkostald	882	Alle kvæg, dybstrøelse	115	46,5
		Alle kvæg, dybstrøelse	166	
		Alle kvæg, Sengestald med spalter (bagskyl eller ringkanal)	129	
3 Kalvehus	143	Alle kvæg, dybstrøelse	143	100
4 kalve	354	Alle kvæg, dybstrøelse	354	100

Tabel 1

#### Dyretype og staldsystemer som indgår i flexgrupperne:

Alle kvæg, dybstrøelse:

- Malkekøer, kvier og stude. Dybstrøelse
- Ammekøer, slagtekalve (over 6 mdr.). Dybstrøelse
- Kalve (under 6 mdr.). Dybstrøelse

Alle kvæg; Sengestald med spalter (bagskyl eller ringkanal)

- Malkekøer, kvier og stude. Sengestald med spalter (kanal, bagskyl eller ringkanal)
- Ammekøer, slagtekalve (over 6 mdr.). Sengestald med spalter (kanal, bagskyl eller ringkanal)

Som det fremgår af ovenstående oversigt, er produktionsarealerne i 1 Kostald og 2 Goldkostald mindre end staldstørrelserne. Placeringen af produktionsarealet i de enkelte stalde er ikke fastlagt. I 3 kalvehus og 4. kalve er produktionsarealerne lig med det befæstede areal på henholdsvis 143 og 354 m<sup>2</sup>. Se figur 1.

6. Der skal til enhver tid kunne fremvises dokumentation for størrelse og placeringen af produktionsarealet i de enkelte staldafsnit.

#### Staldindretning / gulvtyper

7. Staldafsnit med dybstrøelse

- I dybstrøelsesafsnit og kalvebokse med dybstrøelse skal der strøs halm eller andet tørstof, i mængder, der sikrer, at dybstrøelsesmatten altid er tør i overfladen.
- Der skal etableres afløb / pumpeump i staldafsnit med dybstrøelse, jævnfør krav i husdyrgødningsbekendtgørelsen.

#### Gødningsopbevaring og gødningshåndtering



8. Der er ingen møddingsplads på ejendommen. Der må ikke ligge husdyrgødning på de befæstede arealer på ejendommen.
9. Der må ikke ligge husdyrgødning på ensilageopbevaringsanlæggene.
10. Gødningsopbevaringsanlæg l indrettes og anvendes som anført i skemaet og placeres som det fremgår af bilag 2:

Anlæg	Byggeår	Kapacitet /størrelse	Overflade-areal	Overdækning
Gyllebeholder	1990	1400	366	naturligt

11. Håndtering af gylle (pumpning fra stald til fortank og lager, fra lager til gyllevogn) skal altid foregå under opsyn.
12. Påfyldning og tømning af gyllebeholder skal ske med gyllevogne, som har påmonteret pumpe og returløb, så spild af husdyrgødning undgås.

### **Staldinventar og drift**

Vær opmærksom på følgende generelle regler:

- For dyrehold, der går i strøelse, skal der være fast bund og eventuelle afløb skal være tilkoblet gyllesystemet.
  - I dybstrøelsesstalder skal der strøs halm eller andet tørstof i mængder, der sikrer, at dybstrøelsesmåtten altid er tør i overfladen.
13. Drikkevandssystemet skal drives og vedligeholdes, så spild undgås.
  14. Pumpning og omrøring m.m. af gyllebeholderen må ikke foretages på lørdage, søndage samt helligdage.

### **Rengøring af staldanlæg, herunder vandforbrug**

Der gøres opmærksom på, at husdyrbrug på et areal, hvor der kortvarigt er dyr, men hvor arealet ikke medregnes som produktionsareal, skal foretage effektiv rengøring efter endt ophold. Rengøringen skal være foretaget senest 4 timer efter, at dyrene har forladt arealet, hvis dyrene har adgang på arealet dagligt, og senest 12 timer efter, at dyrene har forladt arealet, hvis dyrene ikke dagligt har adgang på arealet.

15. Der skal til stadighed tilstræbes en god staldhygiejne, herunder sikres at stier og båse holdes tørre, samt at staldene og fodringsanlæg holdes rene.

### **Håndtering af restvand, spildevand m.m.**



16. Al vask af maskiner og redskaber, skal foregå på østsiden af produktionsarealet 4. Kalve, som blandt andet vil fungere som vaskeplads. Via afløb ledes restvandet til gyllebeholderen.
17. Det befæstede areal 4. Kalve, skal have et kraftig fald som sikre afledning af ajle og husdyrgødning fra kalvehytter og vaskeplads så det bliver på dette produktionsareal og ledes til gyllebeholder.
18. Næringsholdigt overfladevand/restvand skal ledes til opsamlingsbeholderen hvor det må sprinkles ud. Se bilag 6. Dimensionen af udsprinklingsanlægget inkl. opsamlingsbeholderens opbevaringskapacitet skal følge de anvisninger, som er opstillet i landbrugets byggeblad nr. 103.09.05 "Udsprinkling af ensilagesaft og restvand".
19. Ved opsætning af udsprinklingsanlæg, skal udsprinklingsarealet som minimum være dobbelt så stort som opsamlingsarealet (arealet på det samlede plansiloanlæg, inklusive køreareal).
20. Ved udsprinkling af næringsholdigt vand skal der holdes en afstand på minimum 50 meter til søer, dræn og grøfter.
21. Driften og vedligeholdelsen af det befæstede areal inkl. ensilagesiloerne skal vedligeholdes, så der ikke sker sammenblanding af restvand og saftgivende ensilagesaft fra ensilagesiloen til opsamlingsbeholder.
22. Hvis kommunalbestyrelsen får mistanke om, at der sker opbevaring af husdyrgødning på ensilagepladsen eller at kvælstofindholdet på anden vis overskrider grænsen for restvand (0,3 kg kvælstof pr. ton) i opsamlingsbeholderen, kan kommunalbestyrelsen påbyde husdyrbruget for egen regning at få udtaget en akkrediteret og repræsentativ analyse af indholdet i opsamlingsbeholderen.
23. Oversigtskort over udsprinklingsarealet skal kunne fremvises på tilsynsmyndighedens forlangende.
24. Afløb fra stald og eventuelle vaskepladser skal føres gennem tætte og lukkede ledninger med afløb til gyllesystemet.
25. Hvis der er afløb, eller der etableres afløb, fra kørefaste arealer omkring staldbygninger, gødningsopbevaringsanlæg og lign. med transport af husdyrgødning, hvor der kan forekomme spild af gødning, foder el.lign., skal disse føres gennem tætte og lukkede ledninger med afløb til gyllesystemet.
26. Øvrigt overfladevand, herunder tagvand, som udledes til faskine eller vandløb, må ikke give anledning til gener for de omkringboende eller til forurening eller negativ påvirkning af recipienten.

## Beskyttelse af jord, grundvand og overfladevand



27. Overjordiske tanke til fyringsolie og motorbrændstof skal sikres mod påkørsel. Påfyldningsstudse og aftapningshaner (aftapningsanordninger) for olieprodukter, herunder motorbrændstof, skal placeres inden for afgrænsningen af en tæt belægning med kontrolleret afledning af afløbsvandet. Alternativt skal eventuelt spild opsamles i en tæt spildbakke eller grube.
28. Udendørs spildbakker eller gruber skal tømmes, så regnvand i bunden maksimalt udgør 10 % af spildbakkens eller grubens volumen.
29. Spild af råvarer, hjælpestoffer, produkt, olie eller kemikalier skal straks opsamles. Opsamlet spild til bortskaffelse skal opbevares i overensstemmelse med de fastsatte vilkår for affald. Der skal til enhver tid forefindes egnet opsynings- eller opsamlingsmateriale på virksomheden.
30. Tanke til opbevaring af olie/diesel, kemikalier og spildolie skal være placeret på fast og tæt bund, uden mulighed for afløb til jord, overfladevand eller grundvand, og således at spild kan observeres og opsamles med et olieabsorberende materiale fx kattegrus.
31. Påfyldning og rengøring af marksprøjte skal ske i marken eller på vaskepladsen ved Stald 4, hvor der er afløb til gyllebeholder.
32. Ved blanding af sprøjtemidler kan vand ledes til sprøjtebeholderen direkte fra vandforsyningen via en kontraventil, hvis der benyttes en sprøjtecomputer eller et vandur, der automatisk styrer vandmængden ved fyldning af sprøjten. Påfyldning kan også ske fra en separat vandtank hvor der er mindst 20 cm luft mellem vandtilløb og overløb på beholderen.
33. Påfyldning af brændstof skal til enhver tid ske i laden hvor der er fast og tæt bund. Tankningen skal ske under opsyn.
34. Al tagvand skal ledes den nærliggende sø vest for ejendommen. Se bilag 6.
35. Der må ikke ske tilførsel af restvand eller ensilagesaft i søen som ligger vest for ejendommen.

### **Bortskaffelse af affald**

Det gøres opmærksom på at ikke-farligt affald skal opbevares og bortskaffes efter Mariagerfjord Kommunes til enhver tid gældende regulativ: Det farlige affald, restkemikalier, olieaffald, medicinaffald mv. skal opbevares og bortskaffes i henhold til Mariagerfjord Kommunes forskrift om opbevaring af olie og kemikalier.

På godkendelsestidspunktet er der følgende regler:

Bedriftens olie- og kemikalieaffald skal til enhver tid opbevares i tæt emballage, afskærmet mod nedbør og uden mulighed for afløb til kloak, jord, overfladevand eller grundvand. Opbevaringen skal ske således, at der er opsamlingskapacitet til en mængde, svarende til rumindholdet af den størst benyttede beholder.

Det gøres opmærksom på at døde dyr skal opbevares og afhentes i henhold til gældende bekendtgørelse om opbevaring mm. af døde produktionsdyr



## Opbevaring af kemikalier, olie, og hjælpestoffer

Vær opmærksom på følgende generelle regler:

- Olietromler mv. skal placeres på en fast, tæt bund med en opkant eller i en spildbakke. Opsamlingskapaciteten skal minimum svare til volumen på den største beholder. Opsamlingspladsen skal som minimum være overdækket med et halvtag.
- Kemikalier til rengøring af stalde skal opbevares i et rum med afløb til gyllesystemet eller separat opsamlingsbeholder. Kemikalierne kan alternativt opbevares i et rum uden afløb.
- Opbevaring af diesel/fyringsolie i overjordiske tanke skal til enhver tid ske i en typegodkendt beholder, som er opstillet i henhold til typegodkendelsen, og der må ikke være mulighed for afløb til jord, kloak, overfladevand eller grundvand. Overjordiske tanke skal sikres mod påkørsel.

## Uheld og risici

36. Ved driftsuheld, hvor der opstår risiko for forurening af miljøet, er der pligt til øjeblikkeligt at anmelde dette til:

- Alarmcentralen, tlf.: 112.

og efterfølgende straks at underrette:

- Tilsynsmyndigheden, Mariagerfjord Kommune, tlf.: 97 11 30 00.

En skriftlig redegørelse for hændelsen skal være kommunen i hænde senest en uge efter hændelsens indtræden. Det skal af redegørelsen fremgå, hvilke tiltag der er, eller forventes iværksat for at hindre tilsvarende fremtidige forureningshændelser. Til de unormale driftssituationer henregnes i denne forbindelse udslip, svigt og momentane standsninger.

Ved driftsforstyrrelser og uheld har den driftsansvarlige pligt til at følge beredskabsplanen og træffe de nødvendige foranstaltninger, for at afværge følgerne af uheldet bedst muligt.

## Lugt

37. Husdyrbruget skal drives og renholdes, så lugtgener begrænses mest muligt.

Hvis tilsynsmyndigheden vurderer, at driften af husdyrbruget giver anledning til væsentligt flere lugtgener for de omkringboende end forventet, skal husdyrbruget lade udarbejde en handlingsplan for at nedbringe lugtgenerne, herunder evt. foretage lugtmålinger. Inden dokumentationsprogrammet iværksættes, skal det godkendes af tilsynsmyndigheden, og undersøgelsens omfang vil efter konkret vurdering blive fastsat af tilsynsmyndigheden. Alle udgifter i forbindelse med ovennævnte afholdes af husdyrbruget.



38. Viser ovennævnte dokumentation, at der er væsentlige lugtgener, skal de afhjælpende foranstaltninger udføres efter nærmere aftale med tilsynsmyndigheden.

39. Kravet om dokumentation af lugtforholdene kan højst fremsættes en gang årligt, medmindre den seneste kontrol viste, at lugtemissionen ikke kan overholdes.

### Skadedyr

40. Der gøres opmærksom på, at opbevaring af foder skal ske på sådan en måde, så der ikke opstår risiko for ophold af skadedyr (rotter m.v.).

41. Der skal på husdyrbruget foretages effektiv fluebekæmpelse, som minimum i overensstemmelse med de til enhver tid gældende retningslinjer for fluebekæmpelse.

### Transport

42. Transport af dyr og foder til og fra ejendommen skal ske således, at tilsynsmyndigheden vurderer, at der tages størst muligt hensyn til omgivelserne.

### Støj

43. Husdyrbrugets bidrag til støjbelastningen må ikke overstige følgende værdier målt ved nabobeboelsen eller dennes opholdsarealer:

Man-fre kl. 7-18 Lørdag kl. 7-14	Man-fre kl. 18-22 Lør kl. 14-22 Søn- og helligdag kl. 7-22	Alle dage kl. 22-7	Alle dage kl. 22-7
Gns. værdi over referencetidsrummet	Gns. værdi over referencetidsrummet	Gns. værdi over referencetidsrummet	Maksimal Værdi
55 dB(A)	45 dB(A)	40 dB(A)	55 dB(A)

*Vejledning om ekstern støj fra virksomheder. Miljøstyrelsens vejledning nr. 5 af november 1984.*

Støjvilkårene for landbrugsdrift omfatter al støj fra virksomheden, dvs. også støj fra andet end faste, tekniske installationer. Vilkår om støj skal derfor gælde al støj fra landbrugsdrift, men kun støjen fra landbrugsdriften på ejendommens bygningsparcel, dvs. ikke støj fra f.eks. markdriften.

44. Husdyrbruget skal, for egen regning, dokumentere, at støjvilkår overholdes, hvis tilsynsmyndigheden finder det påkrævet. Kravet om dokumentation af støjforholdene kan højst fremsættes en gang årligt, medmindre den seneste kontrol viser, at støjvilkår ikke kan overholdes. Støjmålinger skal udføres som beskrevet i Miljøstyrelsens til enhver tid gældende støjvejledninger og foretages i punkter som forinden aftales med tilsynsmyndigheden. Støjmåling skal udføres af et akkrediteret firma.



45. Viser kontrolmålingen en overskridelse af de fastsatte støjgrænser, kan tilsynsmyndigheden kræve, at der iværksættes støjreducerende tiltag.

### Vibration og rystelse

46. Husdyrbrugets bidrag til vibrationsniveauet ( $\text{dB re } 10^{-6} \text{ m/s}^2$ ) målt som det maksimale KB-vægtede accelerationsniveau med tidsvægtning S, må ikke overstige værdierne i nedenstående tabel.

Anvendelse	Kl.	Vægtet accelerationsniveau, $L_{\text{aw}}$ i dB
Boliger i boligområder (hele døgnet)	Hele døgnet	75
Boliger i blandet bolig/erhvervsområde	18-7	
Børneinstitutioner og lignende	I åbningstiden	
Boliger i blandet bolig/erhvervsområde	7-18	80
Kontorer, undervisningslokaler og lignende	Hele døgnet	80
Erhvervsbebyggelse	Hele døgnet	85
Kontorer og tilsvarende lokaler i erhvervsbebyggelse, hvor der foregår følsomme aktiviteter	Hele døgnet	80

Vejledning om Lavfrekvent støj, infralyd og vibrationer i eksternt miljø. Miljøstyrelsens vejledning nr. 9 af 1997, tabel 4.3.

Vilkår om vibrationer gælder al vibration fra landbrugsdrift, men kun vibration fra landbrugsdriften på ejendommens bygningsparcel, dvs. ikke vibration fra f.eks. markdriften.

47. Husdyrbrugets bidrag til niveauet for lavfrekvent støj og infralyddrift ( $\text{dB re } 10^{-6} \text{ m/s}^2$ ) målt indendørs må ikke overstige værdierne i nedenstående tabel. Grænserne gælder for ækvivalentniveauet over et måletidsrum på 10 minutter, hvor støjen er kraftigst.

Anvendelse	Kl.	A-vægtet lydtryksniveau (10-160 Hz), dB	G-vægtet infralydniveau dB
Beboelsesrum, herunder børneinstitutioner og lignende	18-7	20	85
	7-18	25	85



Kontorer, undervisningslokaler, og lignende støjfølsomme rum	Hele døgnet	30	85
Erhvervsbebyggelse	Hele døgnet	35	90

*Vejledning om Lavfrekvent støj, infralyd og vibrationer i eksternt miljø. Miljøstyrelsens vejledning nr. 9 af 1997, tabel 3.3.*

Vilkår om lavfrekvent støj og infralyd vibrationer gælder al støj fra landbrugsdrift, men kun støj fra landbrugsdriften på ejendommens bygningsparcel, dvs. ikke støj fra f.eks. markdriften.

#### **Støv**

48. Driften må ikke medføre støvgener uden for ejendommens eget areal, som af tilsynsmyndighed skønnes at være væsentlige.
49. Fodersiloer skal indrettes således, at støvgener i forbindelse med indblæsning af foder undgås, fx med melcykloner eller anden støvbegrænsende foranstaltning.

#### **Lys**

50. Driften må ikke medføre væsentlige lysgener for omboende.
51. Hvis tilsynsmyndigheden vurderer, at bedriften giver anledning til lysgener, skal bedriften lade udarbejde en handlingsplan og derefter gennemføre denne. Handlingsplanen skal godkendes af tilsynsmyndigheden.

#### **Ophør**

52. Ved husdyrbrugets ophør skal der udføres følgende forureningsbegrænsende foranstaltninger.
  - a. Gyllebeholder, fortank med rørsystemer, gyllekanaler mv. skal tømmes og rengøres.
  - b. Hvis gyllebeholderen ikke skal anvendes, tages den ud af drift, som beskrevet i 10-års beholderkontrollen.
  - c. Alle staldafsnit skal tømmes for husdyrgødning og rengøres.
  - d. Olietanke tilknyttet husdyrbruget skal tømmes.
  - e. Oplag af husdyrgødning skal bortskaffes og stalde, lader og pladser m.v. skal rengøres.
  - f. Opbevaring af foder herunder ensilagestakke skal bortskaffes.



- g. Farligt affald, restkemikalier, olieaffald, medicinaffald mv. skal bortskaffes i henhold til Mariagerfjord Kommunes affaldsregulativer. (se afsnittet om affald).

#### **Tilsyn, kontrol og egenkontrol**

53. På tilsynsmyndighedens forlangende skal husdyrbruget dokumentere overholdelse af denne tilladelses vilkår.

54. Der skal til enhver tid foreligge dokumentation for, at affaldet bortskaffes miljømæssigt forsvarligt. Kvittering for bortskaffelse skal kunne fremvises på forlangende.

HØRINGSUDKAST



### 3 Husdyrbrugets beliggenhed og planmæssige forhold

#### 3.1 Beskrivelse af placering i landskabet mv.

Der er tale om en eksisterende kvægbedrift, som ligger i det åbne land i et område med spredt bebyggelse.

#### 3.2 Planmæssige forhold og afstandskrav til anlægget

##### Erhvervsmæssigt nødvendighed

Der søges om tilladelse til at overgå til stipladsmodellen. I den forbindelse søges der om lovliggørelse af eksisterende produktionsareal til kalvehytter "3. Kalvehus" og der søges om udvidelse af produktionsarealet i "4. Kalve".

##### Generelle afstandskrav

Lovliggørelsen af "3. Kalvehus" og udvidelsen af "4. Kalve" overholder afstandskrav jf. §§ 6 og §§ 8.

Der er under 15 m fra 2. goldkostald til vejen mod syd. Der er under 15 m fra 2. goldkostald til beboelsen mod syd. Den ansøgte ændring til flexmodel vurderes ikke at medføre en forøget forurening fra den eksisterende goldkostald. Afstandskravene i § 8 vedrører kun etablering, udvidelse og ændringer, der medfører forøget forurening. Afstandskravene i § 8 vurderes således at være opfyldt.

Mariagerfjord Kommune vurderer ikke, der er tale om forøget forurening, da ændringen går fra malkekøer til flexmodellen i 2. goldkostalden. Derudover sker der ikke en ændring i staldsystemet. Malkekøer har den højeste ammoniak- og lugtemission, hvilket betyder at flexmodellen i ansøgt drift aldrig vil overstige den ammoniak- og lugtemission som er i nudriften.

Det vurderes, at 2. goldkostald ikke vil være til gene for hverken trafik eller menneskers sundhed, da stalden har været brugt til hold af malkekøer i 8. årdrift og i nudrift.

Afstand fra husdyrbruget jf. §§ 6 og 8:

Område	Minimumsafstand <sup>1</sup>	Aktuel afstand
Eksisterende/fremtidig byzone eller sommerhusområde	50 m	>4 km
Område i landzone, der i lokalplan er udlagt til boligformål, blandet bolig og erhvervsformål eller til offentlige formål med henblik på beboelse, institutioner, rekreative formål og lignende	50 m	836 m
Nabobeboelse	50 m	645 m

<sup>1</sup> Jævnfør Husdyrbruglovens § 6.



Område	Minimumsafstand <sup>2</sup>	Aktuel afstand
Ikke-almene vandforsyningsanlæg	25 m	ca. 89 m
Almene vandforsyningsanlæg	50 m	ca. 2,8 km
Vandløb (herunder dræn) og søer	15 m	50 m
<b>Offentlig vej og privat fællesvej</b>	15 m	Ca. 7 m (2. goldkostald) og 25 m fra 4. kalve
Levnedsmiddelvirksomhed	25 m	<100 m
<b>Beboelse på samme ejendom</b>	15 m	Ca. 9 m (2. goldkostald) og 42 m til stuehuset
Naboskel	30 m	Ca. 236 m

Det areal, hvorpå den nye stald skal opføres, er ifølge kommuneplanen udpeget som:

- **Særlig værdifuldt landbrugsområde**

*Retningslinje 2.10.2 Særligt værdifulde landbrugsområder* De særligt værdifulde landbrugsområder er områder, der er værdifulde for såvel planteavl, husdyrbrug samt frugt- og grønsagsproduktion. I de særligt værdifulde landbrugsområder er det primære hovedhensyn landbrug og landbrugets strukturudvikling. I områderne må der som udgangspunkt ikke planlægges eller etableres anlæg og andet, der på væsentlige måder begrænser mulighederne for landbrugets drift. Begrænsninger kan f.eks. være byudvikling, rekreative områder og formål samt lugtpåvirkelige funktioner og anlæg.

- **Større sammenhængende landskab (Småbakked landbrugslandskab)**

*Retningslinje 2.16.6* Landskabernes lille til middelstore skala bør respekteres og en fortsat synlig formidling af landskabernes saltholdige undergrund og parallelle randmoræner bør prioriteres. Der kan som udgangspunkt ikke ske skovrejsning i området af hensyn til synligheden af karakteristiske landskabstræk. Undtagelsen er de steder, der er udpeget til skovrejsning, hvor skov kan styrke landskabets overordnede karakter. Nyt landbrugsbyggeri bør overholde landskabets lille til middelstore skala og skal så vidt muligt have en lav karakter. Landskabets terræn og bevoksningsstruktur bør udnyttes til landskabelig indpasning. Tekniske anlæg bør undgås i området.

- **Store husdyrbrug**

*Retningslinje 2.11.1 Uden for kystnærhedszonen: Driftsbygninger og driftsanlæg på Store husdyrbrug over 500 DE.* Efter en konkret vurdering kan driftsbygninger og driftsanlæg på store husdyrbrug - over 500 DE - placeres inden for de udpegede områder. Inden for de udpegede områder, må der som udgangspunkt ikke planlægges eller etableres anlæg, der begrænser muligheden for landbrugsdrift på en væsentlig måde.

Ved planlægning for et konkret anlæg til store husdyrbrug, skal der udarbejdes miljøgodkendelse. Det er det konkrete projekt, herunder de visuelle og tekniske forhold, som er afgørende for tilladelse til etablering af driftsbygninger og driftsanlæg på store husdyrbrug.

Mariagerfjord Kommune vurderer ikke, at det forelagte projekt er i strid med udpegningsgrundlaget for ovennævnte retningslinje eller de øvrige retningslinjer i kommuneplanen.

<sup>2</sup> Jævnfør Husdyrbruglovens §§ 6 og 8.



### **3.3 Fredninger, fortidsminder, bygge- og beskyttelseslinjer mm**

Der er ikke registreret fredninger og fortidsminder på det areal, hvor den nye bygning skal placeres.

### **3.4 Vurdering af husdyrbrugets beliggenhed og planmæssige forhold**

Mariagerfjord Kommune vurderer, at husdyrbruget efter udvidelsen ikke vil syne væsentlig anderledes i landskabet end det nuværende.

Det vurderes at udvidelsen af kalvehytter, henholdsvis 3. Kalvehus og 4. Kalve, opføres i tilknytning til eksisterende bygningsæt og er harmonisk i forhold til ejendom og landskab.

HØRINGSUDKAST



## **4 Husdyrhold, staldanlæg og drift**

### **4.1 Staldanlæg og husdyrhold**

#### **4.1.1 Staldanlæg og husdyrhold**

Nedenstående skema viser produktionsareal, dyretyper og staldsystem/gulvtype i "nuværende" drift, "ansøgt" drift og 8 års-drift. 8 års-driften er husdyrbrugets lovlige drift for 8 år siden.

HØRINGSUDKAST



Stalde og produktioner						
Staldnavn	Staldstørrelse (m <sup>2</sup> )	Ventilation	Kildehøjde	Produktion	Antal måneder udegående	Produktionsareal (m <sup>2</sup> )
<b>Ansøgt drift</b>						
1. Kostald	2223	Naturlig ventilation	3 m	(#797165) Flexgruppe: Alle kvæg; Sengestald med spalter (bagskyl eller ringkanal)	0	1415
				(#553437) Flexgruppe: Alle kvæg; Dybstrøelse	0	115
2. Goldkostald	882	Blandet ventilation	3 m	(#553436) Flexgruppe: Alle kvæg; Dybstrøelse	0	166
				(#543889) Flexgruppe: Alle kvæg; Sengestald med spalter (bagskyl eller ringkanal)	0	129
3. Kalvehus	143	Naturlig ventilation	3 m	(#553435) Flexgruppe: Alle kvæg; Dybstrøelse	0	143
4. Kalve	354	Naturlig ventilation	3 m	(#553434) Flexgruppe: Alle kvæg; Dybstrøelse	0	354
Sum						2322
<b>Nudrift</b>						
1. Kostald	2223	Naturlig ventilation	3 m	(#543937) Malkekøer, kvier og stude. Sengestald med spalter (kanal, bagskyl eller ringkanal)	0	1415
				(#553489) Malkekøer, kvier og stude. Dybstrøelse	0	166
2. Goldkostald	882	Blandet ventilation	3 m	(#553488) Kalve, (under 6 mdr.). Dybstrøelse	0	115
				(#543939) Malkekøer, kvier og stude. Sengestald med spalter (kanal, bagskyl eller ringkanal)	0	129
4. Kalve	354	Naturlig ventilation	3 m	(#555981) Kalve, (under 6 mdr.). Dybstrøelse	0	94
Sum						1919
<b>8 års drift</b>						
1. Kostald	2223	Naturlig ventilation	3 m	(#553567) Malkekøer, kvier og stude. Sengestald med spalter (kanal, bagskyl eller ringkanal)	0	1415
				(#553570) Malkekøer, kvier og stude. Sengestald med spalter (kanal, bagskyl eller ringkanal)	0	129
2. Goldkostald	882	Blandet ventilation	3 m	(#553569) Kalve, (under 6 mdr.). Dybstrøelse	0	115
				(#553568) Malkekøer, kvier og stude. Dybstrøelse	0	166
4. Kalve	354	Naturlig ventilation	3 m	(#555982) Kalve, (under 6 mdr.). Dybstrøelse	0	94
Sum						1919



#### Dyretype og staldsystemer som indgår i flexgruppen

Alle kvæg: Sengestald med spalter (bagskyl eller ringkanal)	Alle kvæg: Dybstrøelse
Malkekøer, kvier og stude. Sengestald med spalter (kanal, bagskyl eller ringkanal)	Malkekøer, kvier og stude. Dybstrøelse
Ammekøer, slagtekalve (over 6 mdr.). Sengestald med spalter (kanal, bagskyl eller ringkanal)	Ammekøer, slagtekalve (over 6 mdr.). Dybstrøelse
	Kalve, (under 6 mdr.). Dybstrøelse

Der er tale om en eksisterende kvægbedrift.

Der gives med tilladelsen mulighed for den fleksibilitet, der ligger i at komme over på stipladsmodellen, herunder er der søgt flexgrupper samt tilladelse til at øge produktionen med 403 m<sup>2</sup>, ved udvidelse af kalvehytter øst for kostalden.

Efter udvidelse vil anlægget have et samlet produktionsareal på 2.322 m<sup>2</sup>.

### Vurdering af staldanlæg og husdyrhold

De stillede vilkår om dyretyper, gulvtyper og produktionsarealernes størrelse sikrer, at de beregninger og vurderinger, som ligger til grund for denne tilladelse, er overholdt.

## 4.2 Anlæggets drift

### 4.2.1 Gyllebeholdere og håndtering af gylle

På ejendommen er der 1 gyllebeholder på 1.500 m<sup>3</sup> samt en lagerkapacitet på 700 m<sup>3</sup> i gyllekanalerne.

Husdyrgødningen bliver opbevaret og håndteret efter bestemmelserne i Husdyrgødningsbekendtgørelsen. Flydende husdyrgødning ledes i lukkede rørføringer og pumpes til gyllebeholder.

Gyllebeholderen står med et naturligt flydelag og omrøring sker normalt kun i forbindelse med at gyllebeholderen tømmes forud for udspreddning. Gyllebeholderen tømmedes med sugetårn til gyllevogn, som sikrer, at der ikke sker overløb i forbindelse med fyldning af gyllevogn.

Det forventede dyrehold i staldene er estimeret til en husdyrgødningsproduktion på 7.122 m<sup>3</sup>. Den overskydende mængde husdyrgødning i relation til 9 mdr. opbevaringskapacitet (5.436 m<sup>3</sup>) vil blive opbevaret i lejede gyllebeholdere. Der er bl.a. 3.000 m<sup>3</sup> ekstra opbevaringskapacitet på Krikedalsvej 57, 9500 Hobro.

### 4.2.2 Fast gødning/dybstrøelse

Det forventes, at der bliver indgået en aftale med et biogasanlæg om afhentning af gylle og dybstrøelse fra produktionen. Den afgassede gylle sendes retur og opbevares i husdyrbrugets ejede/lejede beholdere.

Dybstrøelse opbevares i stalden eller i markstak. Staldene til goldkøerne bliver tømt to gange om året, hvorefter dybstrøelsen afhentes af biogasanlægget eller køres i markstak. Dybstrøelse fra kalvehytter afhentes løbende af biogasanlæg.

Kun kompostlignende dybstrøelse med et tørstofindhold på mindst 30 % opbevares i markstak. Placering skal indtegnes på kortbilag og oplaget skal opfylde afstandskravene i husdyrgødningsbekendtgørelsen. Stakken skal desuden være overdækket med et vejrbestandigt,



lufttæt materiale straks efter etablering, således at der ikke er risiko for forurening af overflade- og grundvand.

Der gøres opmærksom på, at dybstrøelse fra småkalvestalde med hyppig udmugning ikke må ligge i markstak, da det ikke opfylder husdyrgødningsbekendtgørelsens krav.

#### **Vurdering af håndtering og opbevaring af husdyrgødning**

Mariagerfjord Kommune vurderer, at husdyrgødningen opbevares forsvarligt og at husdyrbrugeren sikrer sig, at opbevaringskapaciteten er tilstrækkelig for at opfylde husdyrgødningsbekendtgørelsens krav.

De stillede vilkår om gødningsopbevaringsanlæggenes overfladeareal sikrer, at de beregninger og vurderinger, som ligger til grund for denne tilladelse, er overholdt.

#### **4.2.3 Opbevaring af ensilage**

Grovfoder opbevares i ensilageplads eller i markstak. Der etableres et udsprinklingsanlæg til udsprinkling af væske fra ensilagepladserne. På nuværende tidspunkt ledes vand fra ensilagepladserne til gyllebeholder.

Der må ikke opbevares husdyrgødning på de kørefaste arealer eller på ensilagepladserne.

#### **Vurdering af opbevaring af ensilage**

Mariagerfjord Kommune vurderer, at hvis reglerne i husdyrgødningsbekendtgørelsen overholdes, giver opbevaring af ensilage ingen væsentlige gener for omgivelserne.

### **4.3 Restvand, spildevand m.m.**

#### **4.3.1 Afløbsforhold for restvand, herunder regnvand**

Stalden forsynes af vand fra Hvilsom vandværk. Det estimeres, at vandforbruget vil være på knap 9.000 m<sup>3</sup>/år<sup>3</sup>.

Husdyrbrugets vandforbrug søges begrænset via nedenstående tiltag:

- Vand fra forkøling af mælken anvendes til drikkevand eller vask af malkerobotter.
- Dagligt eftersyn af vandkar. Evt. lækager identificeres og repareres hurtigst muligt.

Tagvand nedsives via dræn nordvest for ejendommen.

Den støbte bund ved østsiden af stald 4. Kalve fungerer som vaskeplads. Pladsen er med afløb til gyllesystemet.

Der etableres et udsprinklingsanlæg til udsprinkling af væske fra ensilagesiloerne. Nuværende vand ledes fra ensilagepladserne til gyllebeholder. Det vil blive muligt at skifte mellem at lede vand fra ensilagepladserne til gyllebeholder eller udsprinklingsanlæg.

Spildevand fra stald og malkerobotter ledes til gyllesystemet.

#### **Vurdering af afløbsforhold for restvand, herunder regnvand**

Mariagerfjord Kommune vurderer, at spildevand håndteres og udledes hensigtsmæssigt. Der er stillet vilkår omkring håndteringen af restvand for at sikre færrest mulige gener fra ejendommen. Al vask af maskiner og redskaber, skal foregå på en støbt, fast plads hvor bortledning af

<sup>3</sup> Vandforbruget er beregnet ud fra normalt angivet i håndbog for kvæghold (2015).



spildevandet sker til gyllebeholderen. Udbringning skal ske jf. husdyrgødningsbekendtgørelsens regler for udbringning.

## 4.4 Affaldshåndtering

### 4.4.1 Affaldshåndtering

Ansøgers beskrivelse.

Affaldstype	Håndtering og bortskaffelse
Restaffald - brændbart affald	Opsamles i en container. Der er en aftale med en vognmand om afhentning heraf.
Klinisk risikoaffald - medicinrester - brugte kanyler	Brugte kanyler opbevares i beholder med låg. Dyrslægen tager klinisk risikoaffald med retur.
Spildolie, oliefiltre	Værksted servicerer traktorer og maskiner, og tager spildolie og brugte oliefiltre med retur.
Plast fra foder, wrapbal- ler mm.	Opsamles i særskilt container. Plast afhentes til genbrug.
Papir- og papemballage	Indsamles og afleveres til genbrug eller i container til brændbart affald.

### Olie- og kemikalieaffald

Der anvendes dieselolie til drift af landbrugsmaskiner. Forbruget varierer over året afhængigt af sæson. Dieselolie opbevares i en olietank i laden. Tanken er placeret på fast gulv. Det estimeres at forbruget af dieselolie er på ca. 15.000 l/år.

Husdyrbruget drives økologisk, så derfor opbevares der ikke sprøjtemidler på ejendommen.

Sæbe til rengøring af malkeanlægget er placeret ved tankrummet.

### Døde dyr

Døde dyr afhentes af DAKA, i henhold til gældende regler. De opbevares hygiejnisk forsvarligt og overdækket på en plads med fast underlag/spalter øst for anlægget.

### Vurdering af affaldshåndtering, olie og døde dyr.

Mariagerfjord Kommune vurderer, at de miljømæssige krav til affaldshåndtering, olieopbevaring og håndtering af døde dyr er opfyldt, når vilkår og affaldsregulativ følges.

## 5 Forurening med ammoniak fra husdyrbruget

### 5.1 Beskrivelse af ammoniakfordampning fra anlægget

Udvidelsen medfører en forøgelse af ammoniakfordampningen på 803 kg N/år, set i forhold til nudriften, så husdyrbrugets samlede emission bliver 3055,6 kg N/år.

Der er indsendt beregninger af husdyrbrugets ammoniakemission, som viser den ansøgte udvidelse, set i forhold til såvel nudriften som 8 års-driften<sup>4</sup>. Beregningsresultaterne fremgår af nedenstående tabel.

	Ammoniakemission	Meremission i fht. nudrift	Meremission i fht. 8 år tilbage
8 års driften	2252,6 kg N/år	-	-
Nudrift	2252,6 kg N/år	-	-
Ansøgt	2591,1 kg N/år	338,5 kg N/år	338,5 kg N/år

Ammoniakemissionsberegninger for både den ansøgte udvidelse og for samtlige udvidelser over en 8-årig periode.

## 5.2 Bedste tilgængelige teknik (BAT)

### 5.2.1 Beregning af den maksimale ammoniakfordampning

Med udgangspunkt i de emissionsgrænseværdier, som er opnåelige ved anvendelse af den bedste tilgængelige teknik for den aktuelle produktion<sup>5</sup> har IT-ansøgningssystemet beregnet husdyrbrugets samlede vejledende emissionsgrænseværdi til 2.591 kg N/år. Beregningen fremgår af tabellen nedenfor:

Samlet BAT beregning ? i			
	Stalde	Lagre	Total
Samlet BAT krav (kg NH <sub>3</sub> -N /år)	2445	147	2591
Faktisk emission (kg NH <sub>3</sub> -N /år)	2445	147	2591
Forskel (kg NH <sub>3</sub> -N /år)	-	-	0
Vejledende BAT Overholdt?	-	-	Ja

### Vurdering af BAT for ammoniak

Den faktiske ammoniakemission fra husdyrbruget er i Husdyrgodkendelse.dk beregnet til 2.591 kg N/år med en meremission på 0 kg N/år.

Ved fastsættelse af en emissionsgrænseværdi for det samlede anlæg, skal der ifølge vejledningen udregnes emissionsgrænser for de enkelte dele af staldanlægget. Summen af disse emissionsgrænser udgør emissionsgrænseværdien for det samlede anlæg, som skal overholdes af husdyrbruget.

Mariagerfjord kommune vurderer på baggrund af ansøgers beregninger, at husdyrbruget, med de beskrevne tiltag i ansøgningen samt fravalg af BAT, lever op til BAT i forhold til de muligheder, der foreligger for det ansøgte.

<sup>4</sup> 8 års-driften er husdyrbrugets lovlige drift for 8 år siden.

<sup>5</sup> Emissionsgrænseværdier opnåelige ved anvendelse af den bedste tilgængelige teknik (BAT), jf. godkendelsesbekendtgørelsens Bilag 3.

Der er stillet vilkår om mulige dyretyper, gulvtyper og produktionssystem samt til produktionsarealernes størrelse. Disse vilkår sikrer, at de beregninger og vurderinger, som ligger til grund for denne tilladelse er overholdt

### 5.3 Vurdering af ammoniakpåvirkning af beskyttet natur

#### 5.3.1 Kategori 1- natur

Kategori 1-natur omfatter de ammoniakfølsomme Natura 2000-naturtyper, som indgår i udpegningsgrundlaget for Natura 2000-områderne.

Nærmeste kategori 1-natur er et overdrev på sur bund beliggende i Natura 2000-område nr. 30 Lovns Bredning, Hjarbæk Fjord og Skals Ådal. Der er beregnet en totaldeposition fra anlægget på 0,0 kg N/ha/år til det mest kritiske naturpunkt i området.

Ifølge beregninger fra husdyrgodkendelse.dk er der 0 husdyrbrug, der skal medtages ift. kumulationradius af ammoniak. Højeste tilladte totaldeposition til nærmeste kritiske naturpunkt er derfor 0,7 kg N/ha/år.

Beskyttelsesniveauet er dermed overholdt. Se bilag 4.

#### 5.3.2 Kategori 2 natur

Kategori 2-natur udgøres af ammoniakfølsomme områder udenfor Natura 2000-områder, nærmere bestemt højmoser, lobeliesøer samt heder større end 10 ha, som er omfattet af naturbeskyttelseslovens § 3, og overdrev større end 2,5 ha, som er omfattet af naturbeskyttelseslovens § 3.

Nærmeste forekomst er et overdrev. Der er beregnet en totaldeposition fra anlægget på 0,4 kg N/ha/år i området, og beskyttelsesniveauet er 1 kg N/ha/år i totaldeposition.

Det vurderes derfor, at beskyttelsesniveauet er overholdt. Se bilag 4.

#### 5.3.3 Kategori 3 natur

Kategori 3-natur udgøres af øvrige ammoniakfølsomme § 3-arealer, som heder, moser og overdrev samt ammoniakfølsomme skove.

De nærmeste forekomster er overdrev. Den højst beregnet merdeposition fra anlægget er op til 0,2 kg N/ha/år og beskyttelsesniveauet er 1 kg N/ha/år i merdeposition.

Beskyttelsesniveauet er dermed overholdt. Se bilag 4.

#### 5.3.4 Øvrig beskyttet natur

Ud over natur defineret under kategori 1,2 og 3, er der foretaget en vurdering af, om merdeposition på andre naturtyper, som er vejledende udpeget i henhold til naturbeskyttelseslovens § 3, kan føre til tilstandsændringer. Med henvisning til beskyttelsesniveauet for kategori 3-natur anses merdepositioner under 1,0 kg N/ha/år ikke at kunne føre til tilstandsændringer.

Nærmeste øvrig beskyttet natur er tre søer:

De 2 af søerne er beliggende øst for anlægget. Her er merdepositionen på henholdsvis 1,2 og 1,4 kg N/ha/år, mens totaldepositionen er på henholdsvis 11,9 og 13,9 kg N/ha/år. Baggrundsbelastningen i området (perioden år 2021-2023) er på 13,2 kg N/ha/år. Den samlede belastning (totaldeposition fra anlægget + baggrundsbelastning) er således på 25,1 og 27,1 kg N/ha/år.



Den tredje sø er beliggende vest for anlægget. Her er merdepositionen på 1,1 kg N/ha/år, mens totaldepositionen er på 6,6 kg N/ha/år. Baggrundsbelastningen i området (perioden år 2021-2023) er på 13,2 kg N/ha/år. Den samlede belastning (totaldeposition fra anlægget + baggrundsbelastning) er således på 19,8 N/ha/år.

Søer modtager oftest den største ammoniakbelastning via afstrømning fra de omkringliggende arealer.

Der vurderes, at der ikke er tale om nogle særlig følsomme søer, og at merbelastning på henholdsvis 1,1, 1,2 og 1,4 kg, ikke vil være en væsentlig merbelastning og dermed heller ikke ændre naturtilstanden i søen. Vurderingen bygger på, at søen gennem mange år har ligget tæt op ad en landbrugsejendom og derfor modtaget betragtelige mængder næringsstoffer.

Den beregnede merdeposition i de øvrige afsatte punkter med øvrig vejledende § 3 beskyttet natur, overstiger ikke 1,0 kg N/ha/år, og der er derfor ikke foretaget yderligere vurderinger heraf. Se bilag 4.

#### **Vurdering af påvirkningen fra anlægget**

Mariagerfjord kommunen vurderer, at oplysninger om kildehøjder, ruheder og kumulation er korrekte.

Mariagerfjord Kommune vurderer, at husdyrbrugets ammoniakemission ikke vil medføre væsentlige virkninger på hverken kategori 1,2 eller 3-naturområder. Det er samtidig kommunens vurdering, at der ikke er særlige forhold, som kan begrunde en skærpelse af de generelle beskyttelsesniveauer, som findes for natur.

Den samlede vurdering er foretaget med baggrund i miljøstyrelsens vejledning og vurderes at være foreneligt med husdyrgodkendelsesbekendtgørelsen og habitatdirektivforpligtelsen, som denne er defineret i miljøstyrelsens vejledning.

#### **5.3.5 Natura 2000**

Det er Mariagerfjord Kommunes opfattelse, at hvis ansøgningen ikke er i modstrid med bevaringsmålsætningen for naturtyperne på udpegningsgrundlaget for nærmeste Natura 2000 områder, kan det sikres, at arterne ikke påvirkes i modstrid med ønsket om gunstig bevaringsstatus for disse. Da naturtyper i kategori 1 ikke påvirkes over beskyttelsesniveauet, vurderes det, at der ikke er problemer i forhold til arter på udpegningsgrundlaget.

#### **5.3.6 Bilag IV arter og andre beskyttede arter**

Beskyttede naturområder kan være leve-, yngle- eller rasteområder for Bilag IV-arter, rødlistearter eller ansvarsarter, og er blandt andet derfor sikret mod forringelse af naturtilstanden via lovgivning. Forhøjet tilførsel af det kvælstofholdige næringsstof ammoniak, kan bidrage til ændringer i naturtilstanden og dermed føre til en forringelse af levestederne for følsomme og truede plante- og dyrearter.

Med udgangspunkt i beregninger af ekstra tilførsel af atmosfærisk båret ammoniak fra anlægget til beskyttede naturområder i oplandet er det vurderet, at ingen beskyttede naturområder,



modtager så meget ekstra ammoniak, at naturtilstanden bliver påvirket negativt i forhold til deres nuværende tilstand.

Mariagerfjord Kommune har ikke kendskab til konkrete registreringer af bilag 4-arter i nærheden af anlægget, men vurderer dog, at der sagtens kan findes flere arter af bilag IV-arter i nærområdet.

Mariagerfjord Kommune vurderer på baggrund af ansøgte ammoniakemissionen, at ingen naturarealer (vandhuller, gamle skove, overdrev), som kunne være leve-, yngle- eller rasteområder for bilag IV-arter, vil blive påvirket væsentligt af det ansøgte projekt. På denne baggrund vurderes det, at godkendelse af anlæggets ammoniakfordampning, ikke vil beskadige eller ødelægge leve-, yngle- eller rasteområder for bilag IV-arter.

## 6 Nabogener fra husdyrbruget

### 6.1 Lugt

#### 6.1.1 Lugt fra dyrehold

Der kan forekomme lugtemission fra produktionen fra selve staldanlæggets udmugning og rengøringen af staldene og ved udbringning af husdyrgødning på marker.

Den primære kilde til lugt fra dyrehold er staldluftventilationen.

Lugt i forhold til omkringboende vurderes ud fra beregninger af lugt fra staldanlæg med dyrehold. Lugtgener fra opbevaringsanlæg samt ved udbringning indgår ikke i lugtberegningerne, men håndteres primært via generelle regler i husdyrgødningsbekendtgørelsen.

Tabellen nedenfor viser de beregnede geneafstande og aktuelle afstande. Geneafstanden måles fra lugtcentrum af staldanlægget til kant af nærmeste bolig. Beboelsesbygninger på ejendomme med landbrugspligt efter landbrugslovens regler samt beboelsesbygninger, der ejes af driftsherren, medregnes ikke. For byzone/sommerhusområde eller ifølge kommuneplanens rammedel, fremtidigt byzone- eller sommerhusområde, skal genekriteriet overholdes i forhold til hele området og ikke kun til de beboelsesbygninger, som findes i området.

Lugtgeneafstandene er beregnet som for fuld besætning. Alle eksisterende og nye stalde indgår i beregningen.

Lokalitet/område	Nærmeste område	Ukorrigeret geneafstand	Korrigeret geneafstand	Vægtet gns.afstand
Enkelt bolig	Hannerupvej 297	84,8	84,8	679,3
Enkelt bolig	Hvilsomvej 11	84,8	84,8	1175,0
Enkelt bolig	Søhalevej 35	84,8	84,8	761,5
Enkelt bolig	Søhalevej 50	86,7	86,7	762,1
Samlet bebyggelse	Hannerupvej 291	181,2	199,4	876,7
Byzone, sommerhusområde	Nørager	268,3	268,3	4605,6

Resultat af lugtberegning i husdyrgodkendelse.dk

Dyreholdets lugtafgivelse er i husdyrgodkendelse.dk beregnet med hhv. den nye beregningsmodel og FMK-modellen. I beregningerne indgår afstand til det pågældende lokalitet/område,



samt hvor meget det lugter fra de enkelte staldsystemer. Beregningerne angiver den geneafstand, som er udtryk for den højeste beskyttelse af naboerne.

### Vurdering af lugt fra dyrehold

Lugtregninger viser, at husdyrbruget efter udvidelsen ikke vil være til gene for omkringboende, fordi den korrigerede geneafstand er kortere end den vægtede gennemsnitsafstand. Beregningerne forudsætter, at der er god staldhygiejne samt at ventilationsanlægget svarer til, hvad der normalt forekommer på husdyrbrug af denne type.

Det vurderes, at de stillede vilkår sikrer, at staldhygiejne ikke giver anledning til, at lugten fra husdyrbruget er anderledes/værre, end hvad der normalt forekommer fra denne type husdyrbrug.

## 6.2 Fluer og skadedyr

### 6.2.1 Flue- og skadedyrsbekæmpelse

Ifølge ansøgningskemaet håndteres skadedyrsbekæmpelse hovedsagelig gennem forebyggelse, hvor regelmæssig rengøring af stalde og opbevaringsanlæg til foder er med til at begrænse forekomst af skadedyr.

Rotter bekæmpes via kommunal bekæmpelse. Ejendomme drives økologisk og der må derfor ikke anvendes kemisk bekæmpelse af fluer. Stuefluer bekæmpes ved hyppig udmugning, ca. hver 7. dag. Desuden er der færre kalve på stald i sommerperioden.

### Vurdering af flue- og skadedyrsbekæmpelse

Det er Mariagerfjord Kommunens vurdering, at husdyrbrugets skadedyrsbekæmpelse er tilfredsstillende, og at der ikke er behov for at stille yderligere vilkår.

## 6.3 Transport

### 6.3.1 Transport

Til- og frakørselsforhold til husdyrbruget ses på bilag 4. Se nedenstående tabel for redegørelse af antallet af transporter til og fra ejendommen.

Art	Antal transporter årligt*	Tidsrum for transport
Mælk	185	Varierende
Levering af foder	12	Pr. måned Hverdage, oftest indenfor normal arbejdstid
Levering af mineraler	12	Pr. måned Hverdage, oftest indenfor normal arbejdstid
Hjemtagning af afgrøder til grovfoder	Ca. 170	Der tages ca. 5 slet om året. Sæsonbetonet, foregår alle ugens dage
Levering af brændstof	12	Hverdage, oftest indenfor normal arbejdstid
Dyr til slagteri	20	Hverdage, oftest indenfor normal arbejdstid

Udbringning af gylle	88	Sæsonbetonet. Vil foregå primært i hverdage, men vil også finde sted i weekender/helligdage afhængig af vejrforhold.
Gylle til anden ejendom	235 / 145	Hverdage, oftest indenfor normal arbejdstid
Udbringning af dybstrøelse	40	Sæsonbetonet. Vil foregå primært i hverdage, men vil også finde sted i weekender/helligdage afhængig af vejrforhold.
Transport af dyr	45	Hverdage, oftest indenfor normal arbejdstid.
Døde dyr	Ca. 15	Hverdage i normal arbejdstid
Affald	12	Hverdage i normal arbejdstid
Diverse	23	
<b>Vedr. markbrug</b>		
Levering af såsæd	2	
<b>I alt</b>	871	

Transporter som levering af kraftfoder, mineraler, dieselolie, transporter der afhenter døde dyr, dyr til slagteri eller affald, samt transporter med mælk, m.fl., er transporter hvor husdyrbruget ofte ikke har indflydelse på det faktiske leverings- eller afhentnings-tidspunkt. Transporterne sker dog primært inden for normal arbejdstid fra 6.00-18.00.

Der vil i perioder være flere transporter, eks. ved udbringning og når der ensileres. Transporter som f.eks. hjemtagning af halm og afgrøder, eller udbringning af husdyrgødning til markarealer, er sæsonbetonede transporter der foregår i forbindelse med markarbejde i foråret, sommer og høst. Udbringning og ensilering vil normalt foregå i hverdage og inden for normal arbejdstid, men ansøger forbeholder sig muligheden for at køre husdyrgødning ud samt ensilere i weekender og udenfor normal arbejdstid, afhængigt af vejrforholdene. Dette forbehold tages bl.a. for i at optimere udbringningen i forhold til planternes optagelse af husdyrgødningens næringsstoffer og herunder at mindske ammoniakfordampningen og lugtemissionen.

Det forventes, at dybstrøelse og gylle på sigt vil blive leveret til biogasanlæg. Herved afhentes dybstrøelse og gylle. Afgasset gylle leveres retur i gylletanken og i de andre ejede/lejede tanke. Når gylle leveres til biogasanlæg, vil antallet af transporter stige med ca. 40 transporter, og alle transporter, der for nuværende kører gylle til anden ejendom, vil blive i form af 40 t transporter med gylle til biogas (145 transporter).

Der er ingen boliger langs husdyrbrugets tilkørselsveje.

### Vurdering af transport

Udbringning af gylle betragtes som markdrift og reguleres af husdyrgødningsbekendtgørelsen og gødningsanvendelsesbekendtgørelsen. Udbringning af gylle på markarealerne er en lovlig, sæsonbetinget landbrugsaktivitet så længe udbringningsreglerne overholdes.

Der vil komme en øget trafik grundet transport til og fra biogas på ejendommen. Gylle som leveres til biogas, understøtter en miljømæssig bæredygtig drift for ejendommen.



Mariagerfjord Kommune vurderer, at transport til og fra husdyrbruget ikke giver væsentlige gener for naboer og øvrige boligområder ud over, hvad man kan forvente af denne type husdyrbrug.

## 6.4 Støj

### 6.4.1 Støj

Der er opsat malkerobotter i stalden, og malkningen af køerne sker derfor hele døgnet. Vakuumpumperne er placeret i tilknytning til malkerobotterne. Kompressoren til malkerobotterne er placeret i teknikrummet, hvorved støj herfra begrænses. Mælkekøleren er ligeledes placeret i teknikrummet.

Der hentes og blandes foder dagligt. Foderblanderen er fast placeret syd for stald 3. Blandetiden er ca. 30 min om dagen, og der blandes, som udgangspunkt inden for normal arbejdstid kl. 7-16. Foderblanderen er elektrisk og støjsvag.

Der vales korn en gang dagligt. Valsningen tager ca. 30 min. Der er to valser. Valserne er placeret indendørs, hvorved støj derfra begrænses.

Der kan forekomme støj ved aflæsning af foder og mineraler. En del læsses af i stald 3 og sækkevarer ved tankrummet. Eventuelt støj fra dette vil være af kort varighed. Der indblæses foder i 2 siloer, den ene er placeret nord for stald 3, den anden er placeret ved siden af mælketanken. Indblæsning af foder sker ca. 1 gang om måneden og har en varighed af ca. 30 min pr. silo.

Der snittes halm ca. en gang om måneden, hvor maskinstationen medbringer en snitter. Snitning af halm varer ca. 1 time.

Der kan forventes støj fra transport i forbindelse med daglig kørsel, samt periodevis i forbindelse med udbringning af gylle og ved ensilering. Der flyttes dyr mellem til/fra ejendommen ca. 1 gang hver anden uge.

Der vil ikke forekomme støj fra alle støjkilder samtidig. Hovedparten af støjen vil finde sted i dagtimerne, og flere af støjkilderne vil være kortvarige, sæsonbetonede eller kun forekomme periodevis. Nærmeste nabo er Hannerupvej 314 (landbrug), beliggende ca. 70 m fra staldanlægget.

### Vurdering af støj

Da anlægget ligger i god afstand fra omkringboende naboer, vurderer Mariagerfjord Kommune, at øget støj i forbindelse med udvidelsen, ikke vil give væsentlige gener.

## 6.5 Vibrationer og rystelser

### 6.5.1 Vibrationer og rystelser

Der vil være kørsel med traktor/maskiner dagligt. Der vil ligeledes være sæsonbaseret udbringning af husdyrgødning, kørsel i forbindelse med høst, etablering af ensilagestakke, markarbejde, m.v., hvilket sker med store landbrugsmaskiner. Herudover vil der være lastbiltransporter med mælk dagligt og andre lastbiltransporter med bl.a. foder, m.v. flere gange om ugen. Der er ingen beboelser ved husdyrbrugets adgangsveje, der ligger ud til offentlig vej.



## Vurdering af vibrationer og rystelser

Mariagerfjord Kommune vurderer, at rystelser og lavfrekvent støj i og udenfor staldafsnittene ikke vil give væsentlige problemer. Dog fastsættes der vilkår om, at hvis der skulle opstå gener for de omkringboende, eller hvis kommunen finder det nødvendigt, skal bedriften lade foretage undersøgelse af forskellige vibrationskilder.

## 6.6 Støv

### 6.6.1 Støv

Ejendommens primære tilkørselsvej er en asfaltbelagt vej fra syd. Herudover kan anlægget tilkøres via en grusvej fra vest, samt fra via den private fællesvej (grusvej) mod øst.

Der vales korn en gang dagligt. Valsningen tager ca. 30 min. Valserne er placeret indendørs, hvorved støv fra kornvalsning begrænses.

Der snittes halm ca. en gang om måneden. Snitning af halm varer ca. 1 time.

Der anvendes strømaskine dagligt i ca. 10 min.

Der kan forekomme støv, når der tippes foder af lastbil, hvilket dog vil være af begrænset omfang og varighed. Der indblæses foder i 2 siloer, ca. 1 gang om måneden. Indblæsningen af foder har en varighed af ca. 30 min pr. silo.

Nærmeste nabo (landbrug) ligger syd for ejendommen.

Støv i forbindelse med udbringning på marker reguleres via de generelle regler, og er således ikke omfattet af vurderingerne i miljøgodkendelsen.

### Vurdering af støv

Det forventes ikke, at støv giver anledning til væsentlige gener for omgivelserne, og det vurderes ikke at være nødvendigt, at stille yderligere vilkår vedr. støv.

## 6.7 Lys

### 6.7.1 Lys

Der er opsat lys ved syd gavlen af stald 1. Lyset er kun tændt i nødvendigt omfang ved arbejde i området. Lyset er manuelt styret. Herudover er der opsat orienteringslys. Projektører monteret på maskiner og er tændt ved behov.

Der vil forekomme lys fra kørsel med maskiner, bl.a. i forbindelse med fodring og når der etableres ensilagestakke. Etablering af ensilagestakke er sæsonbetonet, og kan, afhængig af vejrforhold, foregå uden for normal arbejdstid og i weekender.

I staldene er der lysstyret belysning. Der er vågelys om natten/de mørke timer til at sikre, at dyrene kan orientere sig.

I forbindelse med det ansøgte ændres der dog ikke på lyskilder, som evt. kan virke generende for naboer eller passerende trafik.

### Vurdering af lys

Mariagerfjord Kommune vurderer, at udendørs lys ikke giver anledning til gener for naboer eller passerende trafik, da der er langt til naboer og kun begrænset trafik på nærliggende veje.



## 6.8 Oversigt over bilag

- Bilag 1 – Husdyrbrugets beliggenhed
- Bilag 2 – Projektbeskrivelse
- Bilag 3 – Situationsplan
- Bilag 4 – Naturpunkter
- Bilag 5 – Transportveje
- Bilag 6 – Afløbsplan
- Bilag 7 – Høringssvar og kommentarer til høringssvar

HØRINGSUDKAST

### Bilag 1 Husdyrbrugets beliggenhed



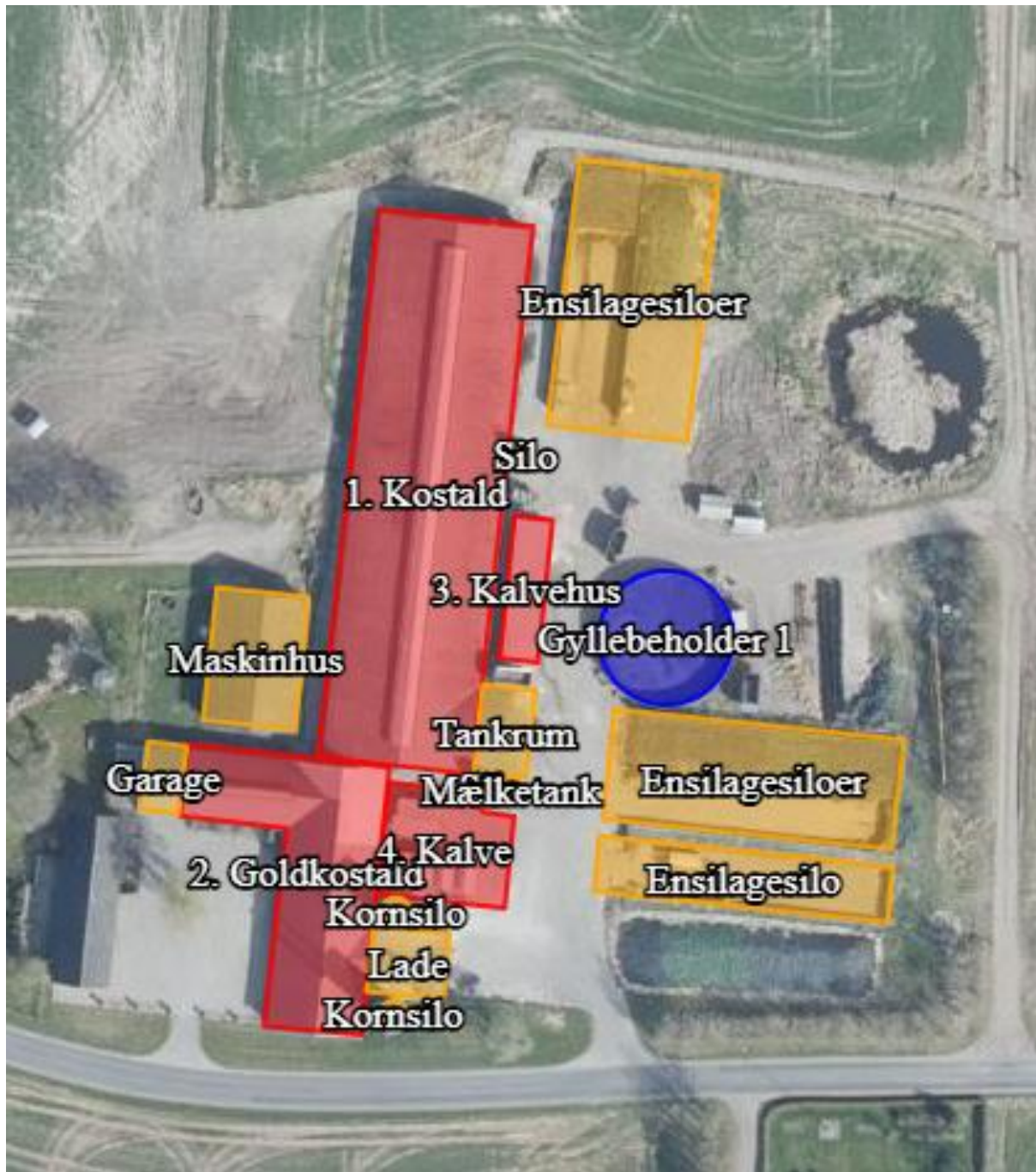


## Bilag 2 Projektbeskrivelse

Projektbeskrivelsen er i separat bilag.

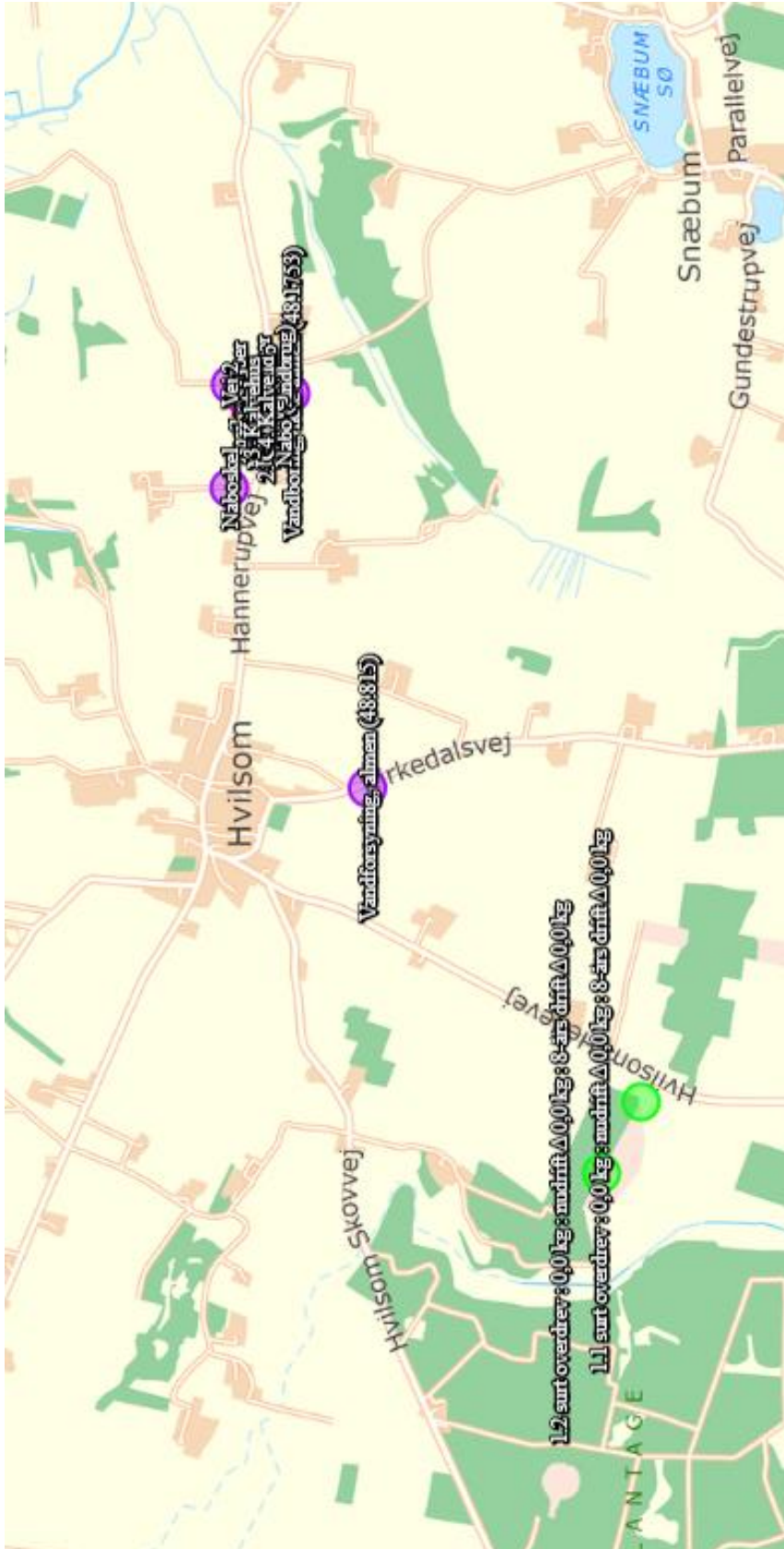
HØRINGSUDKAST

### Bilag 3 Situationsplan



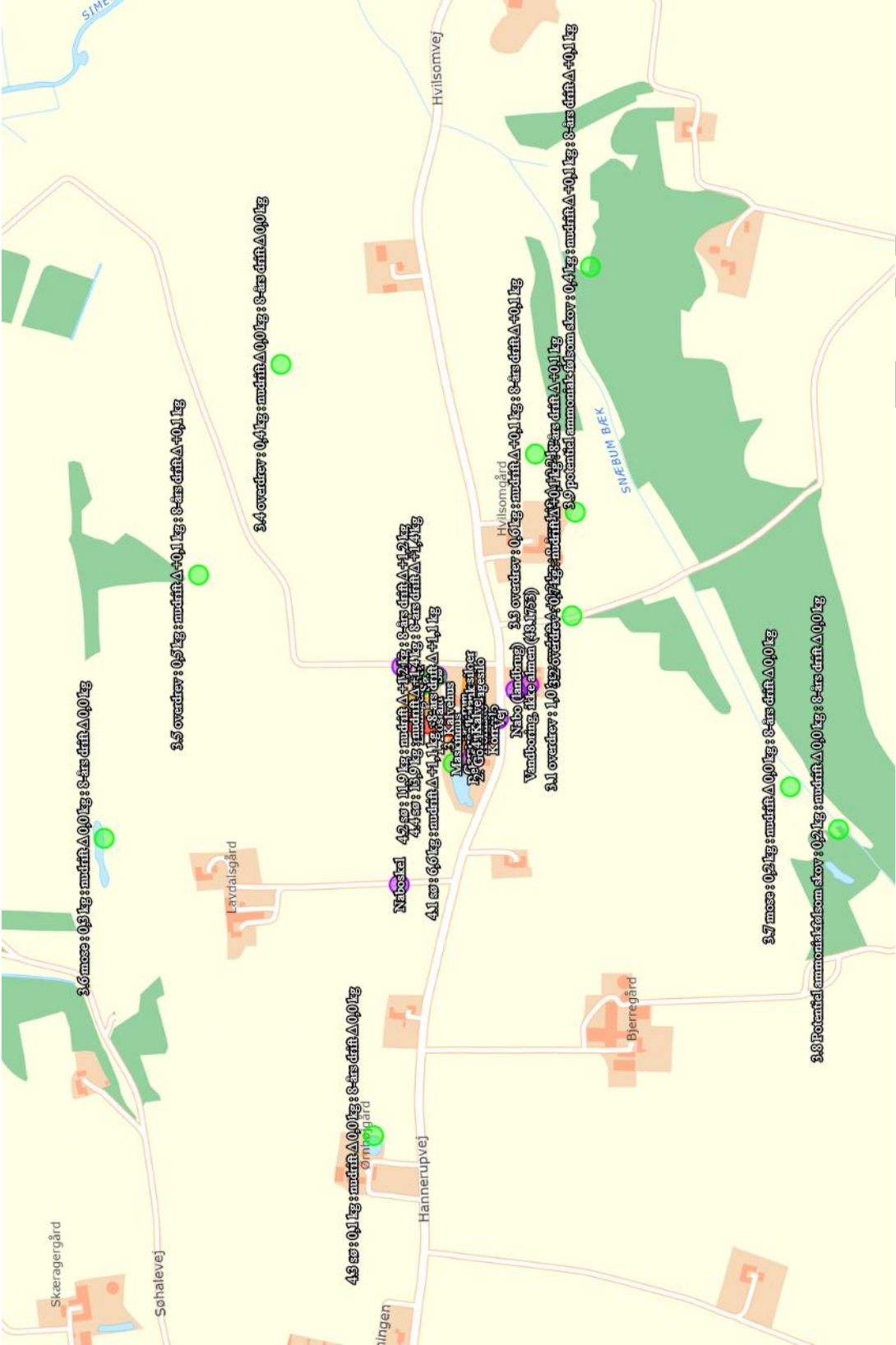
## Bilag 4 Naturberegningspunkter

Kategori 1 natur



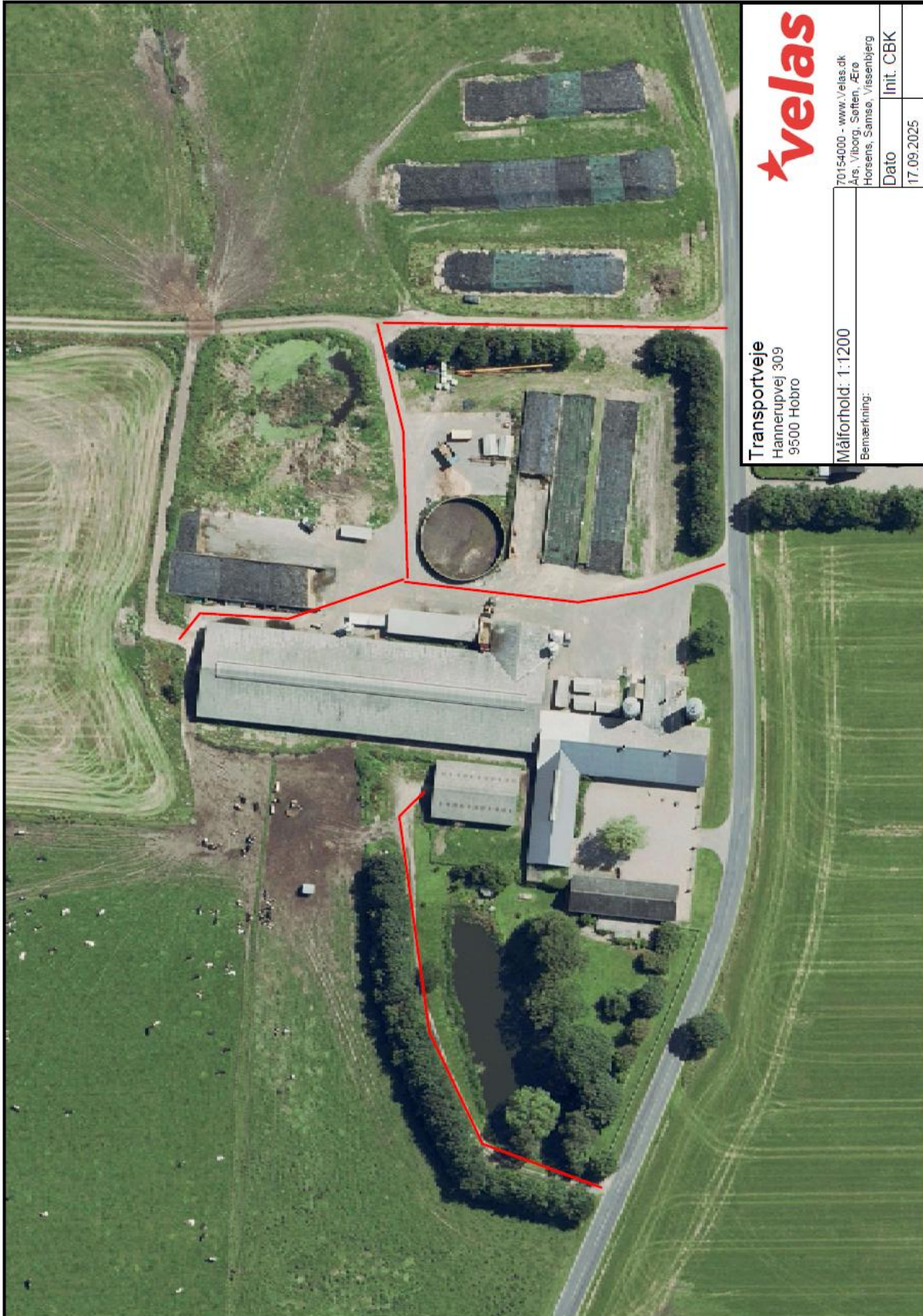


Kategori 3 natur og § 3 natur



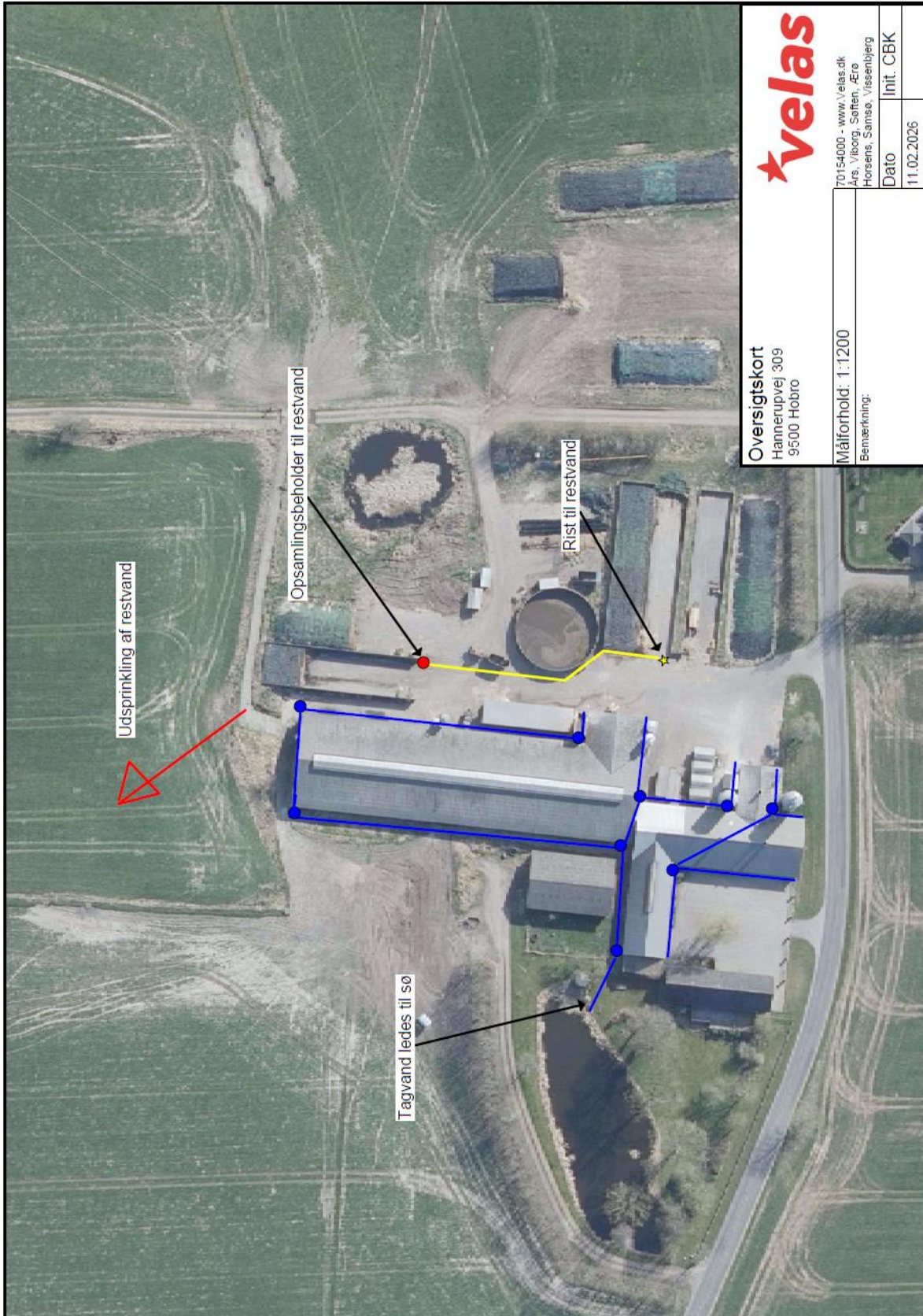


## Bilag 5 Transportveje





## Bilag 6 Afløbsplan





## **Bilag 7 Høringssvar og kommentarer til høringssvar**

Mariagerfjord Kommunes kommentarer til de ovennævnte høringssvar:

HØRINGSUDKAST