

# **FORSLAG**

Fremlagt i perioden  
fra 2. november 2018  
til 31. december 2018

# TILLÆG NR. 45

Mariagerfjord Kommuneplan 2013-2025

**Offentliggørelse af kommuneplantillægget**

Før et kommuneplantillæg kan vedtages endeligt, skal der fremlægges et forslag til offentlig høring i mindst 8 uger. I dette tidsrum kan alle med interesse komme med indsigelser, idéer, kommentarer og forslag til kommuneplantillægget.

Indsigelse eller ændringsforslag indsendes til:

Mariagerfjord Kommune  
Teknik og Byg,  
Nordre Kajgade 1,  
9500 Hobro

eller til [raadhus@mariagerfjord.dk](mailto:raadhus@mariagerfjord.dk)

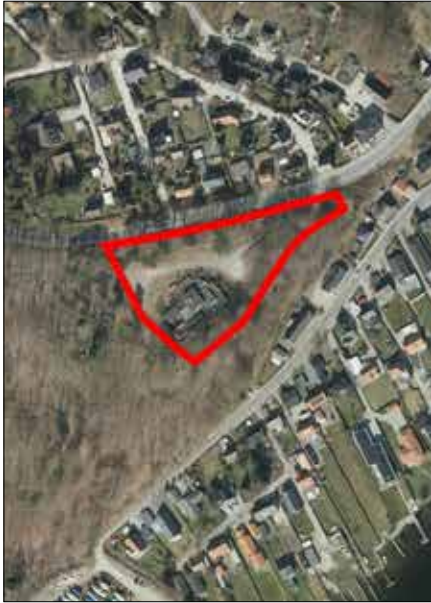


Illustration 1: Planområdet, kommuneplantillæg nr. 45 er vist med rød streg.

## Baggrund og Formål

Ejeren af ejendommen Hobrovej 1 i Hadsund ønsker at opføre et antal boliger til erstatning for den nu delvist nedbrændte og forfaldne "Skovpavillonen" i Hadsund. Området er idag udlagt til offentligt formål i Kommuneplan 2013-25 for Mariagerfjord Kommune, og det har derfor været nødvendigt at udarbejde en lokalplan og et kommuneplantillæg for at muliggøre den ændrede anvendelse til boligområde.

## Planområdets beliggenhed

Planområdet er på ca. 7800 m<sup>2</sup> og omfatter del af matr.nr. 284b Hadsund by, Hadsund, som udgør ejendommen Hobrovej 1.

Planområdet er pålagt fredskovspligt bortset fra et areal på ca. 5500 m<sup>2</sup>, hvor fredskovsplikten ved Miljøstyrelsens tilladelse i maj 2018 er blevet ophævet med henblik på at opføre boliger, og hvor den nuværende "Skovpavillonen" ligger.

Planområdet er beliggende højt i terrænet og skråner kraftigt ned mod lystbådehavnen og Mariager Fjord. Vejadgang fra Hobrovej til ejendommen mod nord opretholdes.

## Mariagerfjord Kommuneplan 2013-2025 - Tillæg nr. 45

I dette afsnit redegøres nærmere for planens forhold til kommuneplanen og til den øvrige planlægning for området.

### Vandforsyningsloven

#### Grundvandsbeskyttelse

Bekendtgørelse om krav til kommunernes planlægning inden for områder med særlige drikkevandsinteresser (OSD) og indvindingsoplande til almene vandforsyninger" trådte i kraft den 1. januar 2017. Bekendtgørelsen fastlægger regler for kommunens fysiske planlægning indenfor de nævnte områder. Formålet er at sikre, at kommunens fysiske planlægning bidrager til forebyggelse af fare for forurening af nuværende og fremtidige grundvandsressourcer inden for områder med OSD og indvindingsoplande til almene vandforsyninger.

Planområdet ligger inden for indvindingsoplandet til Hadsund Vandværk, og er et område med særlige drikkevandsinteresser (OSD) og nitratfølsomt indvindingsopland (NFI).

Mariagerfjord Kommune vurderer, at planen ikke er i strid med drikkevandsinteresserne.

### Kommuneplanen

#### Rammer for lokalplanlægning

I Mariagerfjord Kommuneplan 2013-2025 er planområdet omfattet af rammeområde HAD.O.16 - offentligt område, hospice. Som forudsætning for områdets ændrede anvendelse til boligområde udarbejdes et Tillæg nr. 45 til Mariagerfjord Kommunenplan 2013-25. Etageantal og bygningshøjde fastholdes som nuværende, og bebyggelsesprocenten reduceres til højst 40%.

Afgrænsningen af rammeområdet justeres en anelse mod vest efter Miljøstyrelsens tilladelse til omfordeling af fredskoven i maj 2018 således, at afgrænsningen nu følger afgrænsningen af fredskoven og dermed afgrænsningen af byggefeltet, hvorpå boligerne skal opføres. Med Kommuneplantillæg nr. 45 er lokalplanen i overensstemmelse med Kommuneplan 2013-25 for Mariagerfjord Kommune.

### Kulturmiljø

I Mariagerfjord kommuneplan 2013-25 er kulturmiljøer defineret som geografisk afgrænsede områder, som afspejler væsentlige træk af den samfundsmæssige udvikling. Når der udarbejdes lokalplaner, omfattende kulturmiljøer bør der, jf. kommuneplanens retningslinie 2.15.4, foreligge en registrering af kulturværdierne, som er tilstrækkelig til at vurdere de forhold, der skal reguleres i lokalplanen.

Lystbådehavnen nedenfor planområdet udgør en del af byens tidligere handelssted og fiskerkvarter, og er i kommuneplanen udpeget som område med kulturhistoriske bevaringsværdier. Området udgør en lille del af et større geografisk kulturhistorisk område, beliggende på begge sider af fjorden og tilgrænsende bykvarterer, hvor også planområdet er beliggende.

På ejendommen findes i dag en bebyggelse i to etager, som er resterne af restaurant Skovpavillonen, som brændte i 2015. Foruden restaurant har bebyggelsen fungeret som hotel og kontorejendom. Bebyggelsen fremstår i dag i meget dårlig stand, og ønskes derfor udskiftet med et nyt boligbyggeri.

Området er omgivet af fredskov på alle sider og udgør en del af byudviklingen i Hadsund. Ny bebyggelse, der tilpasser sig stedets hidtidige bebyggelse og omgivelserne iøvrigt, vurderes ikke at være i konflikt med kulturmiljøet og hensynet til bevaringsinteresser.

### Større sammenhængende landskaber

Jf. kommuneplanens retningslinie 2.16.1 skal beskyttelse og udvikling af særlige landskabsværdier prioriteres inden for den blå-grønne struktur, herunder synlighed eller oplevelse af landkabernes geologiske og kulturhistoriske fortælling, særlige naturværdi eller værdi som rekreativt landskab.

Den blå-grønne struktur bør friholdes for større tekniske anlæg og andet stort og markant byggeri. Kan et anlæg ikke undgås, skal det placeres og udformes, så det præger landskabet mindst muligt.

I den blå-grønne struktur kan der ske byudvikling i respekt for landskabsværdi-

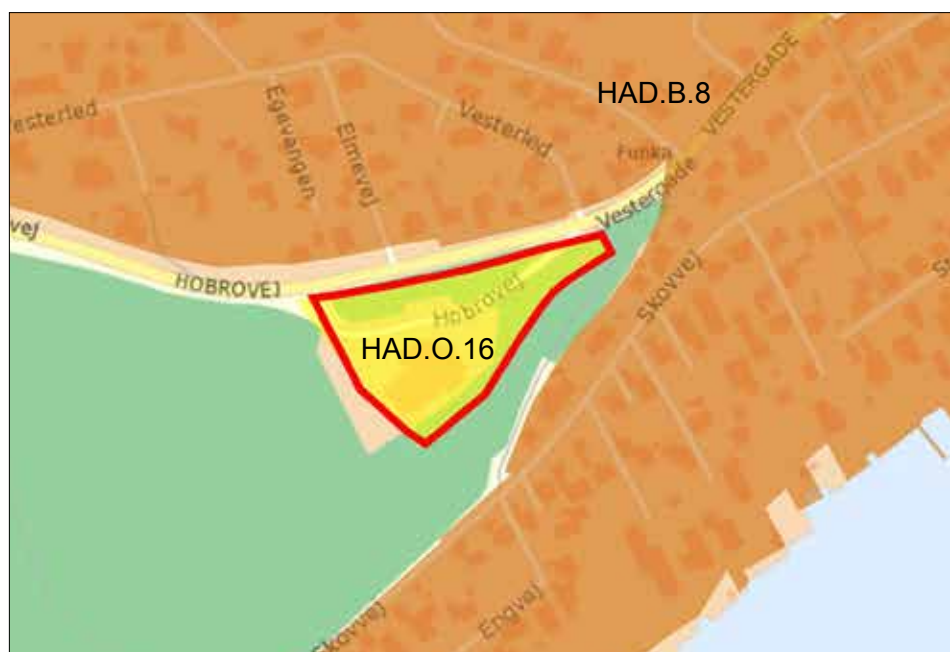


Illustration 2: Eksisterende rammeområder. Kommuneplantillæg nr. 45 er vist med rød streg.

erne. Ved byudvikling skal planlægningen af byranden sikre, at by og landskab integreres og tilsammen tilpasses det omgivende landskabs karakter.

Mariagerfjord Kommune vurderer, at ny bebyggelse ved placering, omfang og udtryk skal sikre, at by og landskab integreres og tilsammen tilpasses det omgivende landskab i overensstemmelse med kommuneplanens retningslinie 2.16.1.

### **Bevaringsværdigt landskab**

I de særligt bevaringsværdige landskaber skal hensynet til at beskytte eller forbedre landskabets karaktergivende strukturer og elementer vægtes højt. Ændringer må kun i ubetydeligt omfang forringe eller forstyrre landskabets geologiske, kulturhistoriske eller naturbetingede kvaliteter, jf. kommuneplanens retningslinie 2.16.2.

I de særligt bevaringsværdige landskaber samt i byranden skal byggeri og anlægs placering i terrænet, bygningshøjder, materialevalg og belysning sikre, at der ikke sker langtrækkende negative konsekvenser for landskabet. uden for de særligt bevaringsværdige landskaber skal landskabets karakter opretholdes ved at indpasse ændret arealanvendelse, byggeri og tekniske anlæg i landskabets karaktergivende strukturer.

Planområdet er omgivet af skovbeplantning og afskærmet i forhold til det omgivende landskab. Den planlagte bygelse placeres indenfor samme område som eksisterende bebyggelse og opføres i to etager som eksisterende. Ændringerne vurderes dermed ikke at forstyrre landskabets geologiske, kulturhistoriske eller naturbetingede kvaliteter.

### *Internationale beskyttelsesområder*

Internationale naturbeskyttelsesområder omfatter Natura 2000 fuglebeskyttelsesområder, Natura 2000 habitatområder og Ramsar områder.

Ifølge Habitatbekendtgørelsens § 6 skal der i redegørelsen til et lokalplanforslag, som enten i sig selv eller i forbindelse med andre planer kan påvirke et internationalt naturbeskyttelsesområde (Natura 2000-område) væsentligt, under hensyn til bevaringsmålsætningen for området, indgå en vurdering af forslaget virkninger på det internationale naturbeskyttelsesområde.

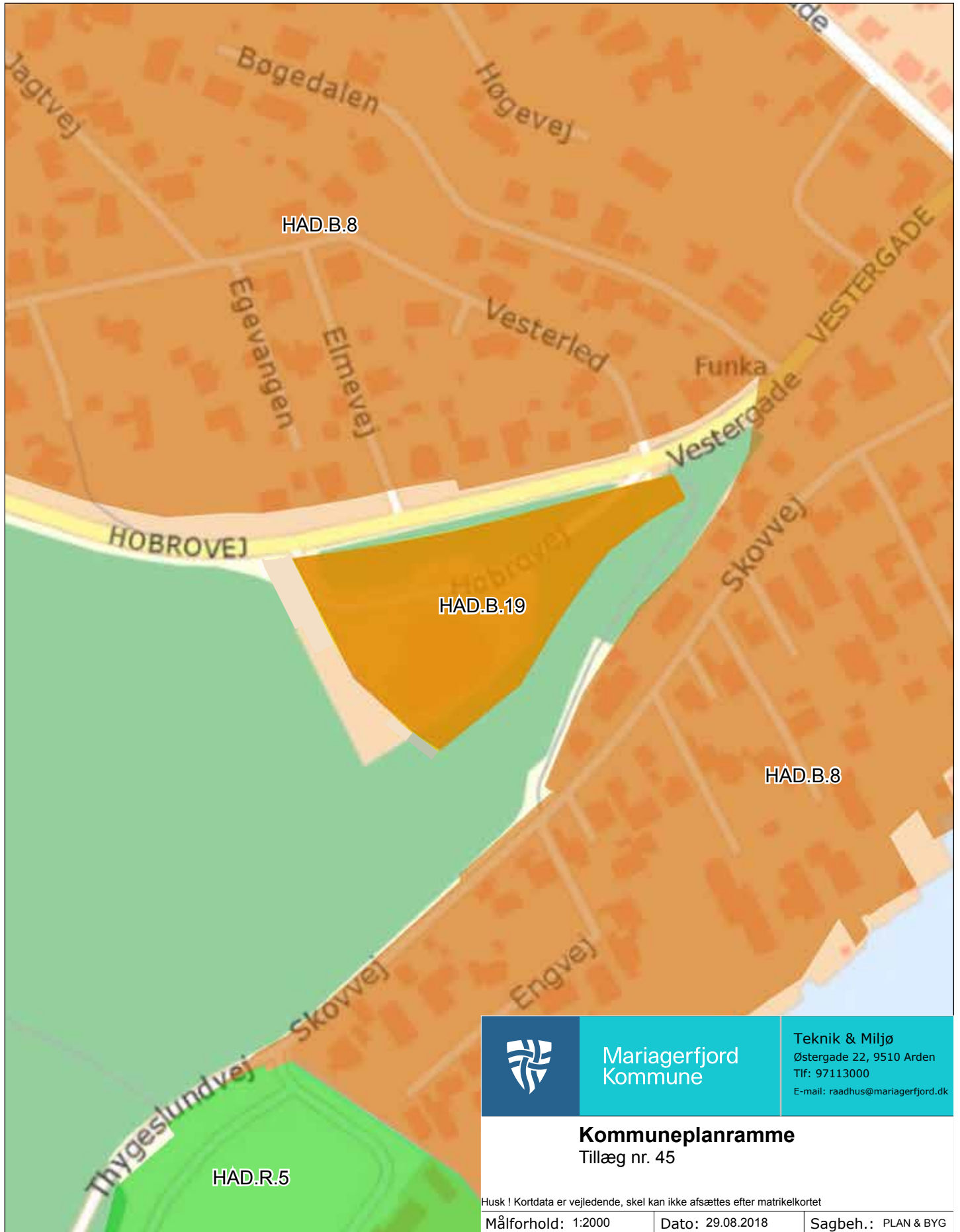
Mariagerfjord Kommune vurderer, at det kan udelukkes, at planforslaget påvirker et internationalt naturbeskyttelsesområde væsentligt. Det nærmest beliggende Natura 2000-område er habitatområde nr. 14 - Ålborg Bugt, Randers Fjord og Mariager Fjord, beliggende mere end 600 meter fra området, strækkende sig fra Hadsundbroen til Mariager Fjords udmundning i Kattegat. Habitatområdets udpegningsgrundlag, arter såvel som naturtyper, er snævert tilknyttet det pågældende område, og boligprojektet vurderes ikke at ville påvirke disse negativt.

### **Særligt beskyttede arter**

På samme vis gælder det ifølge Habitatbekendtgørelsens § 11, at et planforslag, som enten i sig selv eller i forbindelse med andre planer kan beskadige eller ødelægge yngle- eller rasteområder i det naturlige udbredelsesområde for de dyrearter, der er optaget i Habitatdirektivets bilag IV, ikke kan vedtages, hvis gennemførelsen af planen har virkninger som nævnt.

Der er ikke registreret bilag IV arter inden for planområdet, potentielle levesteder eller spredningskorridorer for disse arter, som vil blive påvirket af planforslaget.

<b>Hadsund</b>	<b>Boligområder</b>
Områdenummer	HAD.B.19
Områdenavn	Boligområde - Hobrovej
Fremtidig anvendelse	Boligområde
Nuværende zonestatus	Landzone
Fremtidig zonestatus	Byzone
Bebyggelsens omfang og placering	Etage- og tæt/lav boligbebyggelse
Bebyggelsesprocent	40%
Maksimal bygningshøjde	8,5 meter
Antal etager	2 etager



Mariagerfjord  
Kommune

Teknik & Miljø  
Østergade 22, 9510 Arden  
Tlf: 97113000  
E-mail: raadhus@mariagerfjord.dk

**Kommuneplanramme**  
Tillæg nr. 45

Husk ! Kortdata er vejledende, skel kan ikke afsættes efter matrikelkortet

Målforhold: 1:2000

Dato: 29.08.2018

Sagbeh.: PLAN & BYG

## Miljøvurdering

Når Mariagerfjord Kommune udarbejder et kommuneplantillæg, skal der ifølge § 8, stk. 2 i "Lov om miljøvurdering af planer og programmer og af konkrete projekter (VVM)" udarbejdes en miljøvurdering i følgende tilfælde:

- Hvis planen fastlægger rammer for fremtidige anlægstilladelser til projekter, der er omfattet af lovens bilag 1 og 2.
- Hvis indholdet af planen kan påvirke et udpeget internationalt naturbeskyttelsesområde væsentligt.
- Hvis der fastlægges rammer for fremtidige anlægstilladelser til projekter, som kommunen vurderer kan få væsentlig indvirkning på miljøet.

Der fastlægges ikke rammer for fremtidige anlægstilladelser til et projekt, som er omfattet af lovens bilag 1 og 2.

Med henblik på at få afklaret, om kommuneplantillægget fastlægger rammer for fremtidige anlægstilladelser til projekter, som Mariagerfjord Kommune vurderer kan få væsentlig indvirkning på miljøet, er der foretaget en screening i henhold til Lov om miljøvurdering af planer og programmer og af konkrete projekter (VVM). Screeningen er indsat som bilag 1 i kommuneplantillægget.

### Screeningsresultat

Resultatet af screeningen er, at Mariagerfjord Kommune vurderer, at planens positive og negative indvirkninger på miljøet ikke er væsentlige, samtidig med at planens samlede effekt ikke vurderes at få væsentlig negativ indvirkning på miljøet. Der skal derfor ikke udarbejdes en miljøvurdering.

### Klagevejledning

Ifølge reglerne i Planlovens kapitel 14 kan du til Planklagenævnet klage over, at kommunen har besluttet, at der ikke skal udarbejdes en miljøvurdering. Du kan kun klage over retslige spørgsmål. Klagen skal være modtaget af Planklagenævnet senest 4 uger efter offentliggørelsen.

Det kan være svært at afgøre, om der er tale om et retligt spørgsmål. I korthed kan siges, at retlige spørgsmål drejer sig om, hvorvidt reglerne i Planloven og i Miljøvurderingsloven er overholdt.

Hvordan klager jeg?

Hvis du ønsker at klage over denne afgørelse, kan du klage til Planklagenævnet. Klageportalen ligger på [www.borger.dk](http://www.borger.dk) og [www.virk.dk](http://www.virk.dk). Du logger på [www.borger.dk](http://www.borger.dk) eller [www.virk.dk](http://www.virk.dk), ligesom du plejer, typisk med NEM-ID. Klagen sendes gennem Klageportalen til den myndighed, der har truffet afgørelsen.

Klagen skal være indgivet inden fire uger efter at dette lokalplanforslag er offentliggjort. En klage er indgivet, når den er tilgængelig for myndigheden i Klageportalen. Når du klager som privatperson koster det 900 kr. og 1800 kr. for virksomheder, organisationer og offentlige myndigheder. Du betaler gebyret med betalingskort i Klageportalen.

Planklagenævnet skal som udgangspunkt afvise en klage, der kommer uden

om Klageportalen, hvis der ikke er særlige grunde til det. Hvis du ønsker at blive fritaget for at bruge Klageportalen, skal du sende en begrundet anmodning til Mariagerfjord Kommune. Mariagerfjord Kommune videresender herefter anmodningen til Planklagenævnet, som træffer afgørelse om, hvorvidt din anmodning kan imødekommes.



Gebyret tilbagebetales, hvis

- klagesagen fører til, at den påklagede afgørelse ændres eller ophæves,
- du får helt eller delvis medhold i klagen, eller
- klagen afvises som følge af overskredet klagefrist, manglende klageberettigelse eller fordi klagen ikke er omfattet af Planklagenævnets kompetence.

Planklagenævnet kan beslutte at tilbagebetale klagegebyret, hvis der er indledt forhandlinger om projektilpasninger, og disse forhandlinger fører til, at du trækker din klage tilbage, eller du i øvrigt trækker din klage tilbage, før Planklagenævnet har truffet afgørelse i sagen.

Gebyret tilbagebetales dog ikke, hvis nævnet vurderer, at der er forhold, der taler imod at tilbagebetale gebyret, f.eks. hvis du trækker klagen tilbage meget sent, herunder efter at klager har haft et afgørelsesudkast i partshøring.

Hvis du ønsker afgørelsen indbragt for domstolene, skal dette ske inden for 6 måneder fra modtagelse af afgørelsen fra Planklagenævnet.

## Klagevejledning til kommuneplantillægget

### Hvad kan jeg klage over?

Ifølge reglerne i Planlovens kapitel 14 kan du klage over den endelige plan til Planklagenævnet. Du kan kun klage over retslige spørgsmål.

Det kan være svært at afgøre, om der er tale om et retligt spørgsmål. I korthed kan siges, at retlige spørgsmål drejer sig om, hvorvidt Planlovens regler er overholdt dvs. om planens procedure og indhold er udarbejdet, som der står i Planloven.

Retlige spørgsmål er bl.a.:

Er planen udarbejdet i overensstemmelse med planlovens procedureregler om borgerinddragelse mv.?

- Er der uoverensstemmelse mellem lokalplan og kommuneplan?
- Er Planloven, kommuneplanen og lokalplanen fortolket korrekt?
- Er et byggeprojekt lokalplanpligtigt?
- Er de almindelige forvaltningsretlige regler vedrørende habilitet, partshøring, ligebehandling m.m. fulgt?

### Hvordan klager jeg?

Hvis du ønsker at klage over denne afgørelse, kan du klage til Planklagenævnet. Klageportalen ligger på [www.borger.dk](http://www.borger.dk) og [www.virk.dk](http://www.virk.dk). Du logger på [www.borger.dk](http://www.borger.dk) eller [www.virk.dk](http://www.virk.dk), ligesom du plejer, typisk med NEM-ID. Klagen sendes gennem Klageportalen til den myndighed, der har truffet afgørelsen.

Klagen skal være indgivet inden fire uger efter denne endelig vedtagende lokalplan er offentlig bekendtgjort. En klage er indgivet, når den er tilgængelig for myndigheden i Klageportalen. Når du klager som privatperson koster det 900 kr. og 1800 kr. for virksomheder, organisationer og offentlige myndigheder. Du betaler gebyret med betalingskort i Klageportalen.

Planklagenævnet skal som udgangspunkt afvise en klage, der kommer uden om Klageportalen, hvis der ikke er særlige grunde til det. Hvis du ønsker at blive fritaget for at bruge Klageportalen, skal du sende en begrundet anmodning til Mariagerfjord Kommune. Mariagerfjord Kommune videresender herefter anmodningen til Planklagenævnet, som træffer afgørelse om, hvorvidt din anmodning kan imødekommes.

Gebyret tilbagebetales, hvis

- klagesagen fører til, at den påklagede afgørelse ændres eller ophæves,
- du får helt eller delvis medhold i klagen, eller
- klagen afvises som følge af overskredet klagefrist, manglende klageberettigelse eller fordi klagen ikke er omfattet af Planklagenævnets kompetence.

Planklagenævnet kan beslutte at tilbagebetale klagegebyret, hvis der er indledt forhandlinger om projektilpasninger, og disse forhandlinger fører til, at du trækker din klage tilbage, eller du i øvrigt trækker din klage tilbage, før Planklagenævnet har truffet afgørelse i sagen.

Gebyret tilbagebetales dog ikke, hvis nævnet vurderer, at der er forhold, der taler imod at tilbagebetale gebyret, f.eks. hvis du trækker klagen tilbage meget sent, herunder efter at klager har haft et afgørelsesudkast i partshøring.

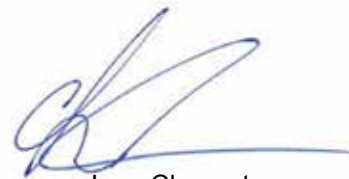
Hvis du ønsker afgørelsen indbragt for domstolene, skal dette ske inden for 6 måneder fra modtagelse af afgørelsen fra Planklagenævnet.

### Vedtagelsespåtegning

Foranstående er vedtaget som Forslag til kommuneplantillæg nr. 45 af Mariagerfjord Byråd, den 25. oktober 2018.



Mogens Jespersen  
Borgmester



Lars Clement  
Kommunaldirektør

MILJØVURDERING AF PLANER

Screening af forslag til Kommuneplantillæg nr. 45 til Mariagerfjord Kommuneplan 2013-2025.

Der er foretaget en screening af planforslagene, fordi de jf. § 8, stk. 2 i "Lov om miljøvurdering af planer og programmer og af konkrete projekter (VVM)" fastlægger rammerne for fremtidige anlægstilladelser. Screeningen tager udgangspunkt i det miljøbegreb, der er defineret i lovens § 1, stk. 2.

Ved afgørelse af, om lokalplanen og kommuneplantillægget må antages at kunne få væsentlig indvirkning på miljøet, er der jf. lovens § 10, stk. 1 taget hensyn til kriterierne i bilag 3..

PLANENS INDVIRKNING PÅ MILJØET, MILJØPARAMETRE					EVENTUELLE BEMÆRKNINGER
	Ikke relevant	Væsentlig negativ virkning	Ingen væsentlig virkning	Væsentlig positiv virkning	

Har planen indflydelse på andre planer, herunder også planer der indgår i et hierarki?					Lokalplanen er den nederste plan i planhierkiet, og har direkte retsvirkning for borgerne. Den har derfor ikke indflydelse på andre planer.
Fremmer planen bæredygtig udvikling?			x		
Er der miljøproblemer af relevans for planen?			x		
Har planen relevans for gennemførelse af miljøstyrelsens støjvejledning, Miljøbeskyttelsesloven eller Jordforureningsloven?					Behandles på de kommende sider i screeningen.
Er der sandsynlige, varige, hyppige eller permanente indvirkninger på miljøet?			x		
Giver planen samlet set anledning til væsentlig indvirkning på miljøet?			x		
Har planen indvirkning af grænseoverskridende karakter?			x		
Er planen til fare for menneskers sundhed eller miljøet? (f.eks. på grund af ulykker)					Behandles på de kommende sider i screeningen.
Påvirker planen et stort geografisk område eller en stor befolkningsgruppe?			x		
Er der særlige karakteristiske naturtræk eller kulturarv inden for området?					Behandles på de kommende sider i screeningen.
Giver lokalplanen anledning til udledninger der overskrider grænseværdier? (Anvendelse af kobber og zink, støj, virksomheder eller aktiviteter med risiko for grundvandet)			x		
Er der tale om intensiv arealudnyttelse inden for området?			x		
Indvirker lokalplanen på områder eller landskaber, som har en anerkendt beskyttelsesstatus på nationalt plan eller internationalt plan.					Behandles på de kommende sider i screeningen.

De grå felter indikerer at emnet er uddybet på de kommende sider af screeningen.

PLANENS INDVIRKNING PÅ MILJØET, MILJØPARAMETRE	Ikke relevant	Væsentlig negativ virkning	Ingen væsentlig virkning	Væsentlig positiv virkning	EVENTUELLE BEMÆRKNINGER

Befolkning og sundhed					
Sundhedstilstand			x		
Særlige grupper (f.eks. handicappede)			x		
Friluftsliv/rekreative interesser			x		
Biologisk mangfoldighed					
Dyreliv			x		
Planteliv			x		
Sjældne, udryddelsestruede el. fredede dyr, planter el. naturtyper			x		
Nærliggende naturbeskyttelses- og fuglebeskyttelsesområder			x		
Habitat-områder			x		
Spredningskorridorer, barrierer			x		
Naturbeskyttelseslovens § 3-arealer	x				
Grønne områder			x		Der skal etableres fælles friarealer i bebyggelsen, som er til rekreativ værdi for områdets beboere. Stier forbinder grønne arealer indadtil og udadtil.
Skovrejsning/skovnedlæggelse	x				Lokalplanområdet er undtaget skovrejsning
Fredning			x		Størstedelen af området er fredskovspligtigt areal. Miljøstyrelsen gav i maj 2018 tilladelse til regulering af fredskovsarealer på ejendommen og tilladelse til bebyggelse indenfor et nærmere defineret byggefelt.
Landskab					
Landskabelig værdi, æstetik, Naturbeskyttelseslovens beskyttelseslinier			x		Landskabsværdier og særpræg fastholdes ved tilstedeværelsen af fredskovspligtige arealer på alle sider af lokalplanområdeet.
Geologiske særpræg	x				
Visuelle sammenhænge	x				
Kulturarv					
Kulturhistoriske værdier			x		Udgør, jf. Mariagerfjord Kommuneplan 2013-25, del af fisker- og havnemiljøet omkring fjorden. Ved brand af dele af Skovpavilionen i 2015 og siden misligholdelse af bygningen, er de kulturhistoriske særpræg gået tabt.
Arkæologiske værdier			x		Der findes ingen registrerede fortidsminder inden for lokalplanområdet
Kirker	x				
Fredede/ bevaringsværdige bygninger og sammenhænge	x				
Bystruktur					
Bystruktur og bymiljø			x		
Arkitektoniske værdier			x		

PLANENS INDVIRKNING PÅ MILJØET, MILJØPARAMETRE	Ikke relevant	Væsentlig negativ virkning	Ingen væsentlig virkning	Væsentlig positiv virkning	EVENTUELLE BEMÆRKNINGER

Jordhåndtering/ flytning			x		
Råstoffer			x		
Erosion			x		
<b>Vand</b>					
Overfladevand, udledning til vandløb, vådområder eller hav			x		Afledning af regnvand og spildevand sker som udgangspunkt som traditionel afledning.
Udledning af spildevand			x		Lokalplanområdet er omfattet af spildevandsplanen, hvori det er bestemt, at området er fælleskloakeret.
Grundvandsforhold, nedsivning, øget indvinding			x		Lokalplanområdet er et område med særlige drikkevandsinteresser (OSD) og et nitratfølsomt indvindingsområde (NFI)
Risiko for forurening af grundvandsressourcen			x		Mariagerfjord Kommune vurderer, at lokalplanen ikke er i strid med drikkevandsinteresserne.
<b>Luft</b>					
Luftforurening (støv, lugt og andre emissioner)	x				
Emissioner fra trafik til og fra området			x		Der nedlægges en adgangsvej, så området kun bliver forsynet med en enkeltvejadgang.
<b>Trafik og anlæg</b>					
Trafikafvikling/ belastning			x		
Indendørs og udendørs støjpåvirkning			x		
Påvirkninger fra vibrationer			x		
Energiforbrug			x		
Sikkerhed			x		
Risiko for ulykker			x		
Offentlig adgang			x		
<b>Klimatiske forhold</b>					
Eventuel påvirkning af klima			x		
<b>Ressourcer og affald</b>					
Arealforbrug			x		
Energiforbrug, anlæg og drift			x		
Vandforbrug			x		
Produkter, materialer, råstoffer, fornybarhed			x		
Kemikalier, miljøfremmede stoffer			x		
Affald, genanvendelse			x		

PLANENS INDVIRKNING PÅ MILJØET, MILJØPARAMETRE					EVENTUELLE BEMÆRKNINGER
	Ikke relevant	Væsentlig negativ virkning	Ingen væsentlig virkning	Væsentlig positiv virkning	

Sikkerhed					
Kriminalitet			x		
Brands, eksplosion, giftpåvirkning m.v.			x		
Socioøkonomiske effekter					
Påvirkning af sociale forhold			x		
Påvirkning af erhvervslivet			x		
Materielle goder					
Herlighedsværdier			x		Omfanget af det fredskovspligtige areale opretholdes.
Muligheder for arealanvendelse			x		
Servicefunktioner			x		

Screeningen er udført af Natur og Miljø, Mariagerfjord Kommune.

#### Konklusion:

På baggrund af screeningen vurderes det, at planen ikke medfører en væsentlig indvirkning på miljøet, hvorfor der ikke udarbejdes en miljøvurdering. Dette begrundes med:

- At planen ikke berører internationale beskyttelsesområder
- At planen ikke omfatter projekter i lovens bilag 1 og 2
- At planens positive og negative indvirkninger på miljøet ikke vurderes at være væsentlige.
- At planens samlede effekt ikke vurderes at få væsentlig indvirkning på miljøet.